



АДМИНИСТРАЦИЯ ЛЕНИНГРАДСКОЙ ОБЛАСТИ
КОМИТЕТ ПО КУЛЬТУРЕ ЛЕНИНГРАДСКОЙ ОБЛАСТИ

ПРИКАЗ

«24» июня 2019 г.

№ 01-03/19-316
Санкт-Петербург

Об установлении границ территории и предмета охраны объекта культурного наследия регионального значения «Братское захоронение советских воинов, погибших в 1941-44 гг. Рядом – участок, где захоронены местные жители, погибшие от рук фашистов за связь с партизанами, в том числе партизанский разведчик Коля Подрядчиков, именем которого названа улица в г. Гатчине» по адресу: Ленинградская область, Гатчинский муниципальный район, Рождественское сельское поселение, с. Рождествено, в 8 км к юго-западу от пос. Сиверский, близ д. Выра, на южной окраине села

В соответствии со ст. ст. 3.1, 9.2, 20, 33 Федерального закона от 25 июня 2002 года № 73-ФЗ «Об объектах культурного наследия (памятниках истории и культуры) народов Российской Федерации», ст. 4 закона Ленинградской области от 25 декабря 2015 года № 140-оз «О государственной охране, сохранении, использовании и популяризации объектов культурного наследия (памятников истории и культуры) народов Российской Федерации, расположенных на территории Ленинградской области», п. 2.2.2. Положения о комитете по культуре Ленинградской области, утвержденного постановлением Правительства Ленинградской области от 24 октября 2017 года № 431, приказываю:

1. Установить границы территории объекта культурного наследия регионального значения «Братское захоронение советских воинов, погибших в 1941-44 гг. Рядом – участок, где захоронены местные жители, погибшие от рук фашистов за связь с партизанами, в том числе партизанский разведчик Коля Подрядчиков, именем которого названа улица в г. Гатчине» по адресу: Ленинградская область, Гатчинский муниципальный район, Рождественское сельское поселение, с. Рождествено, в 8 км к юго-западу от пос. Сиверский, близ д. Выра, на южной окраине села (далее – Памятник), принятого на государственную охрану решением Исполнительного комитета Ленинградского областного Совета народных депутатов от 16 мая 1988 года № 189, согласно приложению 1 к настоящему приказу.

2. Установить предмет охраны Памятника согласно приложению 2 к настоящему приказу.

3. Отделу по осуществлению полномочий Ленинградской области в сфере объектов культурного наследия департамента государственной охраны, сохранения

и использования объектов культурного наследия комитета по культуре Ленинградской области обеспечить:

- внесение соответствующих сведений в Единый государственный реестр объектов культурного наследия (памятников истории и культуры) народов Российской Федерации;

- копию настоящего приказа направить в сроки, установленные действующим законодательством, в федеральный орган исполнительной власти, уполномоченный Правительством Российской Федерации на осуществление государственного кадастрового учета, государственной регистрации прав, ведение Единого государственного реестра недвижимости и предоставление сведений, содержащихся в Едином государственном реестре недвижимости, его территориальные органы.

4. Отделу взаимодействия с муниципальными образованиями, информатизации и организационной работы комитета по культуре Ленинградской области обеспечить размещение настоящего приказа на сайте комитета по культуре Ленинградской области в информационно-телекоммуникационной сети «Интернет».

5. Контроль за исполнением настоящего приказа возложить на заместителя начальника департамента государственной охраны, сохранения и использования объектов культурного наследия комитета по культуре Ленинградской области.

6. Настоящий приказ вступает в силу со дня его официального опубликования.

Председатель комитета



Е.В. Чайковский

Приложение № 1
к приказу комитета по культуре
Ленинградской области
от «24» июня 2019 г.
№ 01-03/19-376

Границы территории объекта культурного наследия регионального значения «Братское захоронение советских воинов, погибших в 1941-44 гг. Рядом – участок, где захоронены местные жители, погибшие от рук фашистов за связь с партизанами, в том числе партизанский разведчик Коля Подрядчиков, именем которого названа улица в г. Гатчине» по адресу: Ленинградская область, Гатчинский муниципальный район, Рождественское сельское поселение, с. Рождествено, в 8 км к юго-западу от пос. Сиверский, близ д. Выра, на южной окраине села

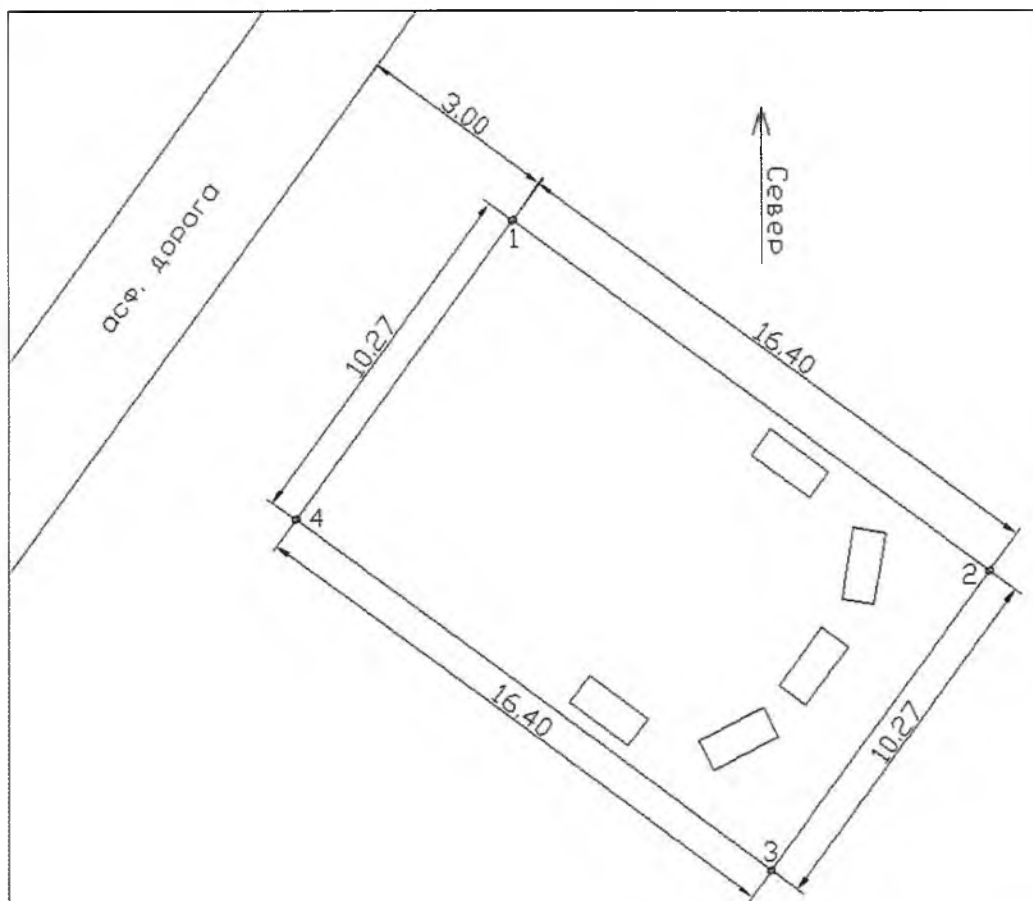
Карта (схема) границ территории объекта культурного наследия регионального значения «Братское захоронение советских воинов, погибших в 1941-44 гг. Рядом – участок, где захоронены местные жители, погибшие от рук фашистов за связь с партизанами, в том числе партизанский разведчик Коля Подрядчиков, именем которого названа улица в г. Гатчине» по адресу: Ленинградская область, Гатчинский муниципальный район, Рождественское сельское поселение, с. Рождествено, в 8 км к юго-западу от пос. Сиверский, близ д. Выра, на южной окраине села



Условные обозначения

----- граница территории объекта культурного наследия регионального значения

Перечень координат поворотных (характерных) точек границ территории объекта культурного наследия регионального значения «Братское захоронение советских воинов, погибших в 1941-44 гг. Рядом – участок, где захоронены местные жители, погибшие от рук фашистов за связь с партизанами, в том числе партизанский разведчик Коля Подрядчиков, именем которого названа улица в г. Гатчине» по адресу: Ленинградская область, Гатчинский муниципальный район, Рождественское сельское поселение, с. Рождествено, в 8 км к юго-западу от пос. Сиверский, близ д. Выра, на южной окраине села



№ П/П	Широта (X)	Долгота (Y)
1	93323.16	25804.30
2	93336.39	25794.61
3	93330.36	25786.29
4	93317.13	25795.99

Определение географических координат характерных точек границы территории объекта культурного наследия выполнено в местной системе координат СК 1964_СПБ

Режим использования территории объекта культурного наследия регионального значения «Братское захоронение советских воинов, погибших в 1941-44 гг. Рядом – участок, где захоронены местные жители, погибшие от рук фашистов за связь с партизанами, в том числе партизанский разведчик Коля Подрядчиков, именем которого названа улица в г. Гатчине» по адресу: Ленинградская область, Гатчинский муниципальный район, Рождественское сельское поселение, с. Рождествено, в 8 км к юго-западу от пос. Сиверский, близ д. Выра, на южной окраине села

На территории Памятника разрешается:

- проведение работ по сохранению объекта культурного наследия (меры, направленные на обеспечение физической сохранности и сохранение историко-культурной ценности объекта культурного наследия, предусматривающие консервацию, ремонт, реставрацию, включающие в себя научно-исследовательские, изыскательские, проектные и производственные работы, научное руководство за проведением работ по сохранению объекта культурного наследия, технический и авторский надзор за проведением этих работ);

- реконструкция, ремонт существующих дорог, инженерных коммуникаций, благоустройство, озеленение, установка малых архитектурных форм, иная хозяйственная деятельность (по согласованию с региональным органом охраны объектов культурного наследия), не противоречащая требованиям обеспечения сохранности объекта культурного наследия и позволяющая обеспечить функционирование объекта культурного наследия в современных условиях, обеспечивающая недопущение ухудшения состояния территории объекта культурного наследия.

На территории Памятника запрещается:

- строительство объектов капитального строительства и увеличение объемно-пространственных характеристик существующих на территории объекта культурного наследия объектов капитального строительства; проведение земляных, строительных, мелиоративных работ и иных работ, за исключением работ по сохранению объекта культурного наследия или его отдельных элементов, сохранению историко-градостроительной или природной среды объекта культурного наследия;

- установка рекламных конструкций, распространение наружной рекламы;

- осуществление любых видов деятельности, ухудшающих экологические условия и гидрологический режим на территории объекта культурного наследия, создающих вибрационные нагрузки динамическим воздействием на грунты в зоне их взаимодействия с объектами культурного наследия.

Приложение № 2
к приказу комитета по культуре
Ленинградской области
от «24» июня 2019 г.
№ 01-03/19-316

**Предмет охраны объекта культурного наследия регионального значения
«Братское захоронение советских воинов, погибших в 1941-44 гг.
Рядом – участок, где захоронены местные жители, погибшие от рук фашистов
за связь с партизанами, в том числе партизанский разведчик Коля
Подрядчиков, именем которого названа улица в г. Гатчине» по адресу:
Ленинградская область, Гатчинский муниципальный район, Рождественское
сельское поселение, с. Рождествено, в 8 км к юго-западу от пос. Сиверский,
близ д. Выра, на южной окраине села**

№ п/п	Виды предметов охраны	Элементы предметов охраны
1	Мемориальное значение объекта	Причастность объекта к историческому событию: Великая Отечественная война 1941-1945 гг. История объекта связана с боевыми действиями в Гатчинском районе Ленинградской области.
2	Объемно-пространственное решение:	Историческое пространственное и архитектурно-композиционное решение. Местоположение. Конфигурация в плане – прямоугольник. Высотная отметка арки.
3	Конструкции памятника	Центральная стела в виде арки: гранит, полированный. Декоративный элемент ваза – полимербетон, окрашенный. Боковые постаменты – гранит, полированный. Памятные мемориальные плиты с фамилиями погребённых – гранит, шлифованный. Два памятника с памятным текстом и датами – гранит, полированный. Мемориальная плита со звездой – гранит красный, полированный. Звезда – гранит, шлифованный. Основания – бетон, окрашенный. Ограждение – металл, окрашенный.
4	Архитектурное решение	Историческая форма, конфигурации в плане, материалы отдельных частей памятника. Текст на мемориальных плитах. Центральная стела в виде арки – гранит

		<p>полированный.</p> <p>Декоративный элемент ваза – полимербетон, окрашенный.</p> <p>Пьедестал – гранит, полированный.</p> <p>Постаменты с левой и правой стороны от арки – гранит, полированный.</p> <p>Памятные мемориальные плиты с фамилиями погребённых – гранит, шлифованный (по 3 шт. на постаменте).</p> <p>Памятник с памятным текстом и годом начала Великой Отечественной войны (с левой стороны от арки) – гранит, полированный: «Вечная память 1941»</p> <p>Памятник с памятным текстом и годом окончания Великой Отечественной войны (с правой стороны от арки) – гранит, полированный: «Вечная слава 1945»</p> <p>Перед аркой мемориальная плита со звездой: гранит красный, полированный.</p> <p>Звезда – гранит, шлифованный.</p> <p>Основания – бетон, окрашенный.</p> <p>Ограждение – металл, окрашенный.</p>
--	--	------------------------------------------------------------------------------------------------------------------------------------------------------------------------------------------------------------------------------------------------------------------------------------------------------------------------------------------------------------------------------------------------------------------------------------------------------------------------------------------------------------------------------------------------------------------------------------------------------------------------------------------------------------------------------------------------------------------------------------------------------------------------------------------------------------------------------------------------------

Предмет охраны может быть уточнен при проведении дополнительных научных исследований.