

АДМИНИСТРАЦИЯ ЛЕНИНГРАДСКОЙ ОБЛАСТИ
КОМИТЕТ ПО КУЛЬТУРЕ ЛЕНИНГРАДСКОЙ ОБЛАСТИ

ПРИКАЗ

«24» июня 2019 г.

№ 01-03/19-323
Санкт-Петербург

Об установлении границ территории и предмета охраны объекта культурного наследия регионального значения «Памятник-обелиск (из гранита) на месте, где осенью 1941 г. немецко-фашистские палачи замучили и расстреляли свыше 900 советских граждан, находившихся на лечении в больнице им. П.П. Кащенко» по адресу: Ленинградская область, Гатчинский муниципальный район, Большеколпанское сельское поселение, массив Никольское, участок № 1а

В соответствии со ст. ст. 3.1, 9.2, 20, 33 Федерального закона от 25 июня 2002 года № 73-ФЗ «Об объектах культурного наследия (памятниках истории и культуры) народов Российской Федерации», ст. 4 закона Ленинградской области от 25 декабря 2015 года № 140-оз «О государственной охране, сохранении, использовании и популяризации объектов культурного наследия (памятников истории и культуры) народов Российской Федерации, расположенных на территории Ленинградской области», п. 2.2.2. Положения о комитете по культуре Ленинградской области, утвержденного постановлением Правительства Ленинградской области от 24 октября 2017 года № 431, приказываю:

1. Установить границы территории объекта культурного наследия регионального значения «Памятник-обелиск (из гранита) на месте, где осенью 1941 г. немецко-фашистские палачи замучили и расстреляли свыше 900 советских граждан, находившихся на лечении в больнице им. П.П. Кащенко» по адресу: Ленинградская область, Гатчинский муниципальный район, Большеколпанское сельское поселение, массив Никольское, участок № 1а (далее – Памятник), принятого на государственную охрану решением Исполнительного комитета Ленинградского областного Совета депутатов трудящихся от 04 сентября 1959 года № 20-5, согласно приложению 1 к настоящему приказу.

2. Установить предмет охраны Памятника согласно приложению 2 к настоящему приказу.

3. Отделу по осуществлению полномочий Ленинградской области в сфере объектов культурного наследия департамента государственной охраны, сохранения

и использования объектов культурного наследия комитета по культуре Ленинградской области обеспечить:

- внесение соответствующих сведений в Единый государственный реестр объектов культурного наследия (памятников истории и культуры) народов Российской Федерации;

- копию настоящего приказа направить в сроки, установленные действующим законодательством, в федеральный орган исполнительной власти, уполномоченный Правительством Российской Федерации на осуществление государственного кадастрового учета, государственной регистрации прав, ведение Единого государственного реестра недвижимости и предоставление сведений, содержащихся в Едином государственном реестре недвижимости, его территориальные органы.

4. Отделу взаимодействия с муниципальными образованиями, информатизации и организационной работы комитета по культуре Ленинградской области обеспечить размещение настоящего приказа на сайте комитета по культуре Ленинградской области в информационно-телекоммуникационной сети «Интернет».

5. Контроль за исполнением настоящего приказа возложить на заместителя начальника департамента государственной охраны, сохранения и использования объектов культурного наследия комитета по культуре Ленинградской области.

6. Настоящий приказ вступает в силу со дня его официального опубликования.

Председатель комитета



Е.В. Чайковский

Приложение № 1
к приказу комитета по культуре
Ленинградской области
от «24» июня 2019 г.
№ 01-03/19-323

**Границы территории объекта культурного наследия регионального значения
«Памятник-обелиск (из гранита) на месте, где осенью 1941 г.
немецко-фашистские палачи замучили и расстреляли свыше 900 советских
граждан, находившихся на лечении в больнице им. П.П. Кашенко» по адресу:
Ленинградская область, Гатчинский муниципальный район,
Большеколпанское сельское поселение, массив Никольское, участок № 1а**

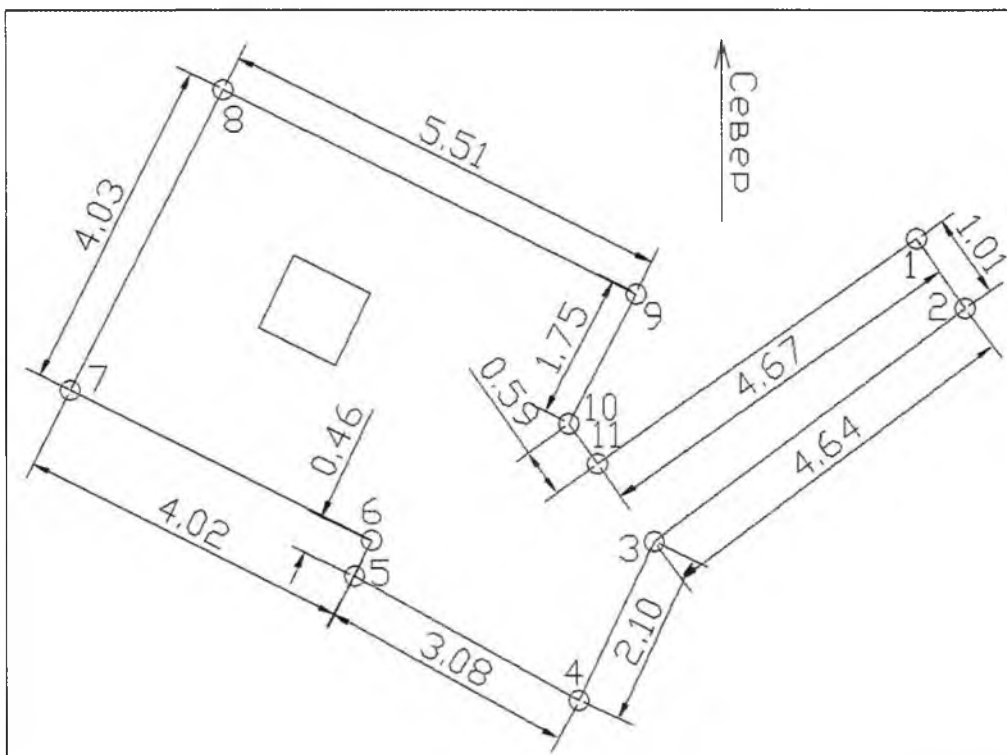
**Карта (схема) границ территории объекта культурного наследия
регионального значения «Памятник-обелиск (из гранита) на месте, где осенью
1941 г. немецко-фашистские палачи замучили и расстреляли свыше 900
советских граждан, находившихся на лечении в больнице им. П.П. Кашенко»
по адресу: Ленинградская область, Гатчинский муниципальный район,
Большеколпанское сельское поселение, массив Никольское, участок № 1а**



Условные обозначения

----- граница территории объекта культурного наследия регионального значения

Перечень координат поворотных (характерных) точек границ территории объекта культурного наследия регионального значения «Памятник-обелиск (из гранита) на месте, где осенью 1941 г. немецко-фашистские палачи замучили и расстреляли свыше 900 советских граждан, находившихся на лечении в больнице им. П.П. Кашенко» по адресу: Ленинградская область, Гатчинский муниципальный район, Большеколпанское сельское поселение, массив Никольское, участок № 1а



№ П/П	Широта (X)	Долгота (Y)
1	95057.92	39298.57
2	95058.49	39297.74
3	95054.78	39294.96
4	95053.88	39293.06
5	95051.19	39294.55
6	95051.39	39294.96
7	95047.80	39296.76
8	95049.63	39300.35
9	95054.57	39297.91
10	95053.76	39296.36
11	95054.10	39295.88

Определение географических координат характерных точек границы территории объекта культурного наследия выполнено в местной системе координат СК 1964_СПБ

Режим использования территории объекта культурного наследия регионального значения «Памятник-обелиск (из гранита) на месте, где осенью 1941 г. немецко-фашистские палачи замучили и расстреляли свыше 900 советских граждан, находившихся на лечении в больнице им. П.П. Кашенко» по адресу: Ленинградская область, Гатчинский муниципальный район, Большеколпанское сельское поселение, массив Никольское, участок № 1а

На территории Памятника разрешается:

- проведение работ по сохранению объекта культурного наследия (меры, направленные на обеспечение физической сохранности и сохранение историко-культурной ценности объекта культурного наследия, предусматривающие консервацию, ремонт, реставрацию, включающие в себя научно-исследовательские, изыскательские, проектные и производственные работы, научное руководство за проведением работ по сохранению объекта культурного наследия, технический и авторский надзор за проведением этих работ);

- реконструкция, ремонт существующих дорог, инженерных коммуникаций, благоустройство, озеленение, установка малых архитектурных форм, иная хозяйственная деятельность (по согласованию с региональным органом охраны объектов культурного наследия), не противоречащая требованиям обеспечения сохранности объекта культурного наследия и позволяющая обеспечить функционирование объекта культурного наследия в современных условиях, обеспечивающая недопущение ухудшения состояния территории объекта культурного наследия.

На территории Памятника запрещается:

- строительство объектов капитального строительства и увеличение объемно-пространственных характеристик существующих на территории объекта культурного наследия объектов капитального строительства; проведение земляных, строительных, мелиоративных работ и иных работ, за исключением работ по сохранению объекта культурного наследия или его отдельных элементов, сохранению историко-градостроительной или природной среды объекта культурного наследия;

- установка рекламных конструкций, распространение наружной рекламы;

- осуществление любых видов деятельности, ухудшающих экологические условия и гидрологический режим на территории объекта культурного наследия, создающих вибрационные нагрузки динамическим воздействием на грунты в зоне их взаимодействия с объектами культурного наследия.

Приложение № 2
к приказу комитета по культуре
Ленинградской области
от «24» июня 2019 г.
№ 01-03/19-323

**Предмет охраны объекта культурного наследия регионального значения
«Памятник-obelisk (из гранита) на месте, где осенью 1941 г.
немецко-фашистские палачи замучили и расстреляли свыше 900 советских
граждан, находившихся на лечении в больнице им. П.П. Кащенко» по адресу:
Ленинградская область, Гатчинский муниципальный район,
Большеколпанское сельское поселение, массив Никольское, участок № 1а**

№ п/п	Виды предметов охраны	Элементы предметов охраны
1	Мемориальное значение объекта	Причастность объекта к историческому событию: Великая Отечественная война 1941-1945 гг. История объекта связана с трагическими событиями и боевыми действиями в Гатчинском районе Ленинградской области.
2	Объемно-пространственное решение:	Историческое пространственное и архитектурно-композиционное решение территории памятника. Берёзовая аллея вдоль центрального подхода к обелиску. Могильный холм естественных очертаний за памятником.
3	Конструкции памятника	Обелиск – гранит, шлифованный. Пьедестал с памятной надписью – гранит. Мемориальная плита с памятным текстом – гранит, полированный. Обрамление обелиска – бетон, окрашенный.
4	Архитектурное решение	Историческая форма, конфигурации в плане, материалы отдельных частей памятника. Текст на мемориальной плите: «На этом месте были Захоронены останки Более 1300 советских Граждан: пациентов больницы им. П.П. Кащенко, Местных жителей и Военнопленных, Уничтоженных Гитлеровцами в период Немецко-фашистской Оккупации в 1941-1944 гг.»

Предмет охраны может быть уточнен при проведении дополнительных научных исследований.