



АДМИНИСТРАЦИЯ ЛЕНИНГРАДСКОЙ ОБЛАСТИ  
КОМИТЕТ ПО КУЛЬТУРЕ ЛЕНИНГРАДСКОЙ ОБЛАСТИ

ПРИКАЗ

«11» ноября 2019 г.

№ 01-03/19-449  
Санкт-Петербург

**Об установлении границ территории и предмета охраны объекта культурного наследия регионального значения «Место, где в июле 1942 г. фашисты расстреляли двадцать пять комсомольцев-подпольщиков» по адресу: Ленинградская область, Гатчинский муниципальный район, Гатчинское городское поселение, г. Гатчина, Дворцовый парк**

В соответствии со ст. ст. 3.1, 9.2, 20, 33 Федерального закона от 25 июня 2002 года № 73-ФЗ «Об объектах культурного наследия (памятниках истории и культуры) народов Российской Федерации», ст. 4 закона Ленинградской области от 25 декабря 2015 года № 140-оз «О государственной охране, сохранении, использовании и популяризации объектов культурного наследия (памятников истории и культуры) народов Российской Федерации, расположенных на территории Ленинградской области», п. 2.2.2. Положения о комитете по культуре Ленинградской области, утвержденного постановлением Правительства Ленинградской области от 24 октября 2017 года № 431, приказываю:

1. Установить границы территории объекта культурного наследия регионального значения «Место, где в июле 1942 г. фашисты расстреляли двадцать пять комсомольцев-подпольщиков» по адресу: Ленинградская область, Гатчинский муниципальный район, Гатчинское городское поселение, г. Гатчина, Дворцовый парк (далее – Памятник), принятого на государственную распоряжением комитета по культуре Ленинградской области от 06 мая 2015 года № 01-04/15-76, согласно приложению 1 к настоящему приказу.

2. Установить предмет охраны Памятника согласно приложению 2 к настоящему приказу

3. Отделу по осуществлению полномочий Ленинградской области в сфере объектов культурного наследия департамента государственной охраны, сохранения и использования объектов культурного наследия комитета по культуре Ленинградской области обеспечить:

- внесение соответствующих сведений в Единый государственный реестр объектов культурного наследия (памятников истории и культуры) народов Российской Федерации;

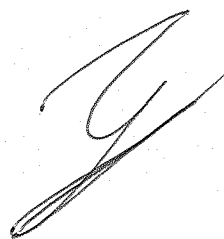
- копию настоящего приказа направить в сроки, установленные действующим законодательством, в федеральный орган исполнительной власти, уполномоченный Правительством Российской Федерации на осуществление государственного кадастрового учета, государственной регистрации прав, ведение Единого государственного реестра недвижимости и предоставление сведений, содержащихся в Едином государственном реестре недвижимости, его территориальные органы.

4. Отделу взаимодействия с муниципальными образованиями, информатизации и организационной работы комитета по культуре Ленинградской области обеспечить размещение настоящего приказа на сайте комитета по культуре Ленинградской области в информационно-телекоммуникационной сети «Интернет».

5. Контроль за исполнением настоящего приказа возложить на заместителя начальника департамента государственной охраны, сохранения и использования объектов культурного наследия комитета по культуре Ленинградской области.

6. Настоящий приказ вступает в силу со дня его официального опубликования.

Председатель комитета



В.О. Цой

Приложение № 1  
к приказу комитета по культуре  
Ленинградской области  
от «11» ноября 2019 г.  
№ 01-03/19-449

**Границы территории объекта культурного наследия регионального значения  
«Место, где в июле 1942 г. фашисты расстреляли двадцать пять комсомольцев-  
подпольщиков» по адресу: Ленинградская область, Гатчинский  
муниципальный район, Гатчинское городское поселение, г. Гатчина,  
Дворцовый парк**

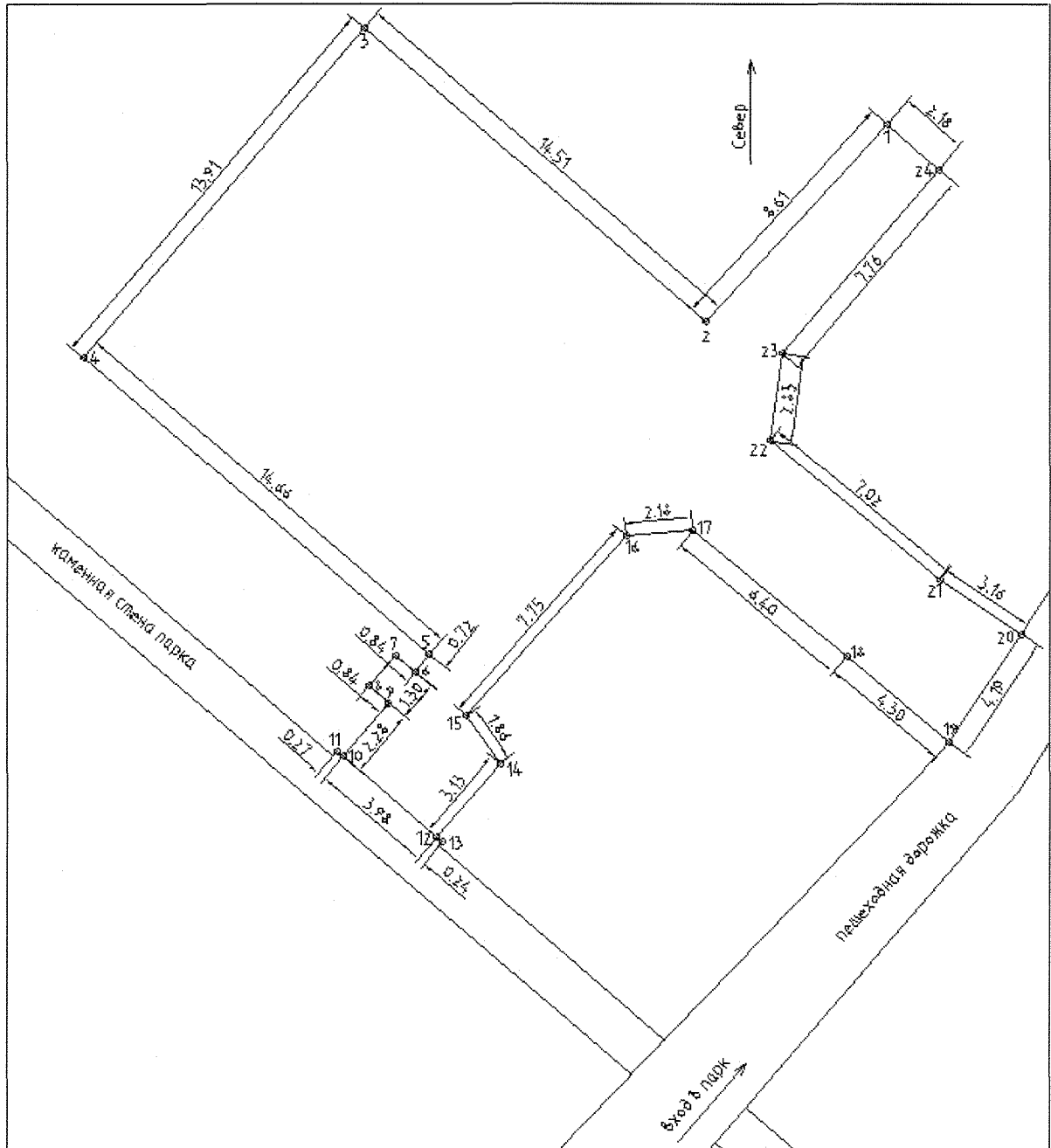
**Карта (схема) границ территории объекта культурного наследия  
регионального значения «Место, где в июле 1942 г. фашисты расстреляли  
двадцать пять комсомольцев-подпольщиков» по адресу: Ленинградская  
область, Гатчинский муниципальный район, Гатчинское городское поселение,  
г. Гатчина, Дворцовый парк**



Условные обозначения

----- граница территории объекта культурного наследия регионального значения

Перечень координат поворотных (характерных) точек границ территории объекта культурного наследия регионального значения «Место, где в июле 1942 г. фашисты расстреляли двадцать пять комсомольцев-подпольщиков» по адресу: Ленинградская область, Гатчинский муниципальный район, Гатчинское городское поселение, г. Гатчина, Дворцовый парк



№ П/П	Широта (X)	Долгота (Y)
1	101421.50	53193.06
2	101415.68	53186.72
3	101404.64	53196.14
4	101395.61	53185.56
5	101406.74	53176.01
6	101406.35	53175.44
7	101405.66	53175.98
8	101404.81	53175.00
9	101405.45	53174.45
10	101403.97	53172.72
11	101403.76	53172.89
12	101406.99	53170.13
13	101407.18	53169.97
14	101409.03	53172.51
15	101407.95	53174.03
16	101413.09	53179.82
17	101415.25	53180.04
18	101420.18	53175.96
19	101423.49	53173.21
20	101425.81	53176.71
21	101423.18	53178.45
22	101417.75	53182.91
23	101418.12	53185.73
24	101423.15	53191.63

Определение географических координат характерных точек границы территории объекта культурного наследия выполнено в местной системе координат СК 1964\_СПБ.

**Режим использования территории объекта культурного наследия  
регионального значения «Место, где в июле 1942 г. фашисты расстреляли  
двадцать пять комсомольцев-подпольщиков» по адресу: Ленинградская  
область, Гатчинский муниципальный район, Гатчинское городское поселение,  
г. Гатчина, Дворцовый парк**

**На территории Памятника разрешается:**

- проведение работ по сохранению объекта культурного наследия (меры, направленные на обеспечение физической сохранности и сохранение историко-культурной ценности объекта культурного наследия, предусматривающие консервацию, ремонт, реставрацию, включающие в себя научно-исследовательские, изыскательские, проектные и производственные работы, научное руководство за проведением работ по сохранению объекта культурного наследия, технический и авторский надзор за проведением этих работ);

- реконструкция, ремонт существующих дорог, инженерных коммуникаций, благоустройство, озеленение, установка малых архитектурных форм, иная хозяйственная деятельность (по согласованию с региональным органом охраны объектов культурного наследия), не противоречащая требованиям обеспечения сохранности объекта культурного наследия и позволяющая обеспечить функционирование объекта культурного наследия в современных условиях, обеспечивающая недопущение ухудшения состояния территории объекта культурного наследия.

**На территории Памятника запрещается:**

- строительство объектов капитального строительства и увеличение объемно-пространственных характеристик существующих на территории объекта культурного наследия объектов капитального строительства; проведение земляных, строительных, мелиоративных работ и иных работ, за исключением работ по сохранению объекта культурного наследия или его отдельных элементов, сохранению историко-градостроительной или природной среды объекта культурного наследия;

- установка рекламных конструкций, распространение наружной рекламы;

- осуществление любых видов деятельности, ухудшающих экологические условия и гидрологический режим на территории объекта культурного наследия, создающих вибрационные нагрузки динамическим воздействием на грунты в зоне их взаимодействия с объектами культурного наследия.

**Предмет охраны объекта культурного наследия регионального значения  
«Место, где в июле 1942 г. фашисты расстреляли двадцать пять комсомольцев-  
подпольщиков» по адресу: Ленинградская область, Гатчинский  
муниципальный район, Гатчинское городское поселение, г. Гатчина,  
Дворцовый парк**

№ п/п	Виды предметов охраны	Элементы предметов охраны
1	Мемориальное значение объекта	История объекта связана с героической борьбой советского народа с немецко-фашистскими захватчиками в 1941-1944 гг.
2	Объемно- пространственное решение:	Историческое пространственное и архитектурно-композиционное решение. Обрамление памятника высокоствольной хвойной растительностью (ели). Местоположение.
3	Конструкции памятника	Памятная стена: гранит. Основание: гранит. Скульптура девушки: бронза. Основание: гранит. Постамент: гранит.
4	Архитектурное решение	Историческая форма, конфигурации в плане, материалы отдельных частей памятника. Текст на мемориальной стене: <b>«ПАМЯТИ ГЕРОИЧКИ ПОГИБШИХ 30 ИЮНЯ 1942 ГОДА 25 ГАТЧИНСКИХ КОМСОМОЛЬЦЕВ – ПОДПОЛЬЩИКОВ.</b> НАДЕЖДА ФЕДОРОВА, АЛЕКСАНДРА ДРЫНКИНА, ЕВДОКИЯ ПОТАПОВА, КАТЯ ШИЛОВА, ВАЛЯ ДМИТРИЕВА, ИГОРЬ ИВАНОВ, ИВАН МАКСИМКОВ, ЮРИЙ ЧЕРНИКОВ, АЛЕКСЕЙ НИКОЛАЕВ, МИША ЗАВАЛЕЙКОВ, АЛЕКСЕЙ ОРЛОВ, АЛЕКСЕЙ КУПРИЯНОВ, БОРИС СОКОЛОВ, АНАТОЛИЙ БАРИНОВ, МИША ЛЕБЕДЕВ, МИША МАТВЕЕВ, ИВАН КЛОЧЬЕВ, СЕРГЕЙ СТЕПАНОВ, ЕВГЕНИЙ КРУШЕЛЬНИЦКИЙ, БОРИС МАВРИНСКИЙ, ГРИГОРИЙ ГОРБАЧЕВ, КОЛЯ АЛЕКСАНДРОВ, ВАСИЛИЙ РАЕВСКИЙ, КОСТЯ ЛОВИНЕЦКИЙ, АЛЕКСАНДР ГОЛОЛОБОВ» Декоративное металлическое оформление гранитной стены.

Предмет охраны может быть уточнен при проведении дополнительных научных исследований.