



АДМИНИСТРАЦИЯ ЛЕНИНГРАДСКОЙ ОБЛАСТИ
КОМИТЕТ ПО КУЛЬТУРЕ ЛЕНИНГРАДСКОЙ ОБЛАСТИ

ПРИКАЗ

«25» июня 2020 г.

№ 01-03/20-181
Санкт-Петербург

О включении выявленного объекта культурного наследия «Дача деревянная», расположенного по адресу: Ленинградская область, Тосненский район, р.п. Уляновка, ул. Левая линия, д. 5/8 (51), в единый государственный реестр объектов культурного наследия (памятников истории и культуры) народов Российской Федерации в качестве объекта культурного наследия регионального значения с наименованием «Дача деревянная», об утверждении границ территории и установлении предмета охраны

В соответствии со ст. 3.1, 9.2, 18, 33 Федерального закона от 25 июня 2002 года № 73-ФЗ «Об объектах культурного наследия (памятниках истории и культуры) народов Российской Федерации», ст. 4 областного закона Ленинградской области от 25 декабря 2015 года № 140-оз «О государственной охране, сохранении, использовании и популяризации объектов культурного наследия (памятников истории и культуры) народов Российской Федерации, расположенных на территории Ленинградской области», п. 2.2.2. Положения о комитете по культуре Ленинградской области, утвержденного постановлением Правительства Ленинградской области от 24 октября 2017 года № 431, на основании заключения государственной историко-культурной экспертизы, выполненной аттестованным экспертом М. С. Штиглиц (приказ Министерства культуры Российской Федерации № 322 от 20.03.2017 г.)

приказываю:

1. Включить выявленный объект культурного наследия «Дача деревянная», расположенного по адресу: Ленинградская область, Тосненский район, р.п. Уляновка, ул. Левая линия, д. 5/8 (51), в единый государственный реестр объектов культурного наследия (памятников истории и культуры) народов Российской Федерации в качестве объекта культурного наследия регионального значения с наименованием «Дача деревянная», вид – памятник.

2. Утвердить границы территории объекта культурного наследия регионального значения «Дача деревянная», согласно приложению 1 к настоящему приказу.

3. Установить предмет охраны объекта культурного наследия регионального значения «Дача деревянная», согласно приложению 2 к настоящему приказу.

4. Исключить выявленный объект культурного наследия «Дача деревянная», расположенный по адресу: Ленинградская область, Тосненский район, р.п. Ульяновка, ул. Левая линия, д.5/8 (51), из перечня выявленных объектов культурного наследия, расположенных на территории Ленинградской области, утвержденного приказом комитета по культуре Ленинградской области от 01 декабря 2015 года № 01-03/15-63.

5. Пункт 13 акта постановления на учёт вновь выявленных объектов Тосненского района, представляющих историко-культурную ценность от 05 мая 2003 года 52-Д считать утратившим силу.

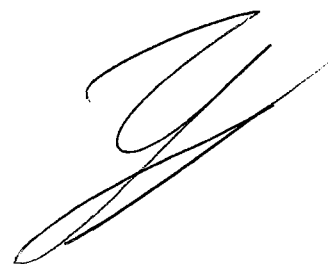
6. Отделу по осуществлению полномочий Ленинградской области в сфере объектов культурного наследия департамента государственной охраны, сохранения и использования объектов культурного наследия комитета по культуре Ленинградской области обеспечить внесение сведений об утверждении границ территории и установлении предмета охраны объекта культурного наследия регионального «Дача деревянная» в единый государственный реестр объектов культурного наследия (памятников истории и культуры) народов Российской Федерации.

7. Отделу взаимодействия с муниципальными образованиями, информатизации и организационной работы комитета по культуре Ленинградской области обеспечить размещение настоящего приказа на сайте комитета по культуре Ленинградской области в информационно-телекоммуникационной сети «Интернет».

8. Контроль за исполнением настоящего приказа оставляю за собой.

9. Настоящий приказ вступает в силу со дня его официального опубликования.

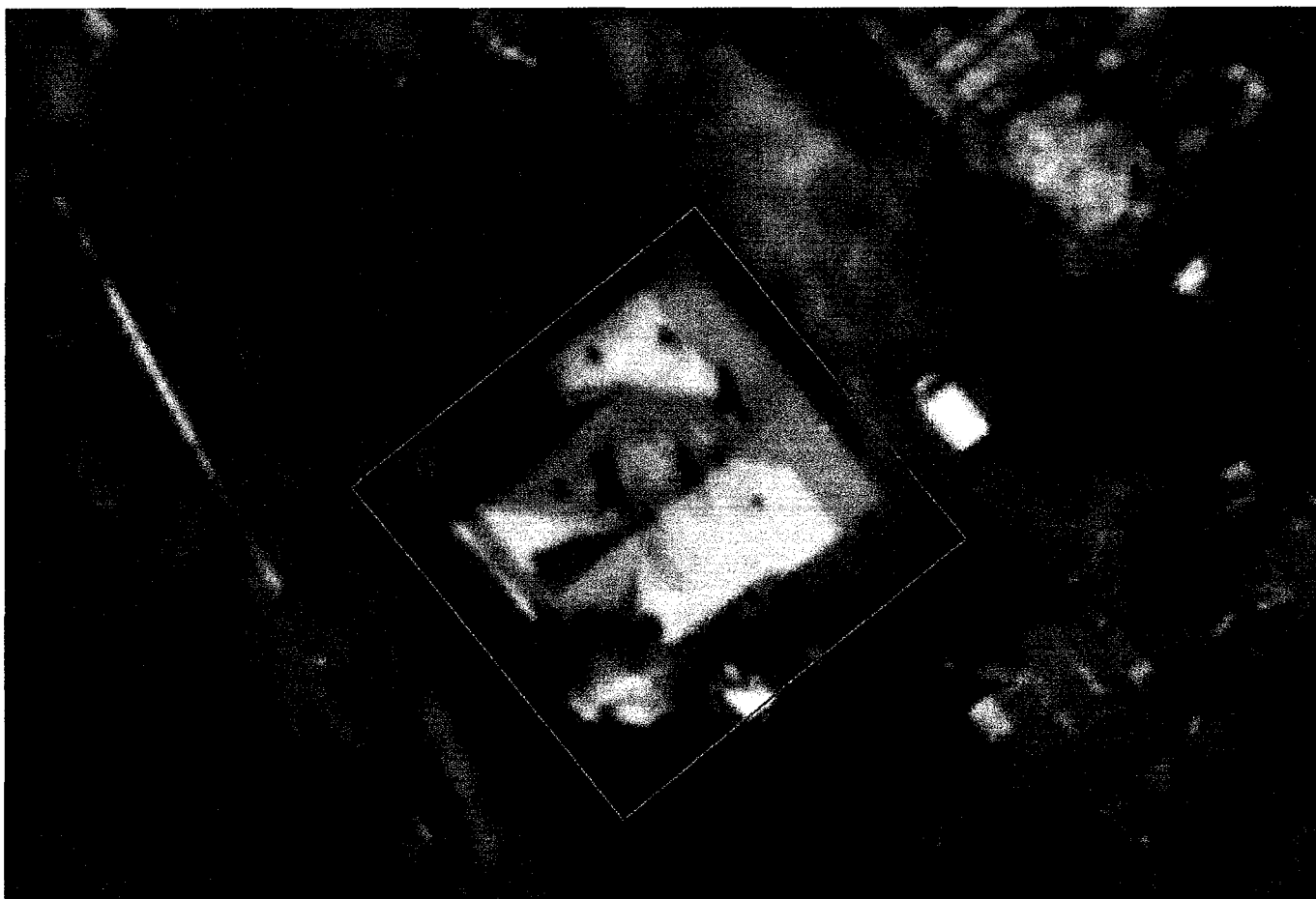
Председатель комитета



В.О. Цой

Приложение 1
к приказу комитета по культуре
Ленинградской области
от «25» ИЮНЯ 2020 года
№ 01-03/20-181

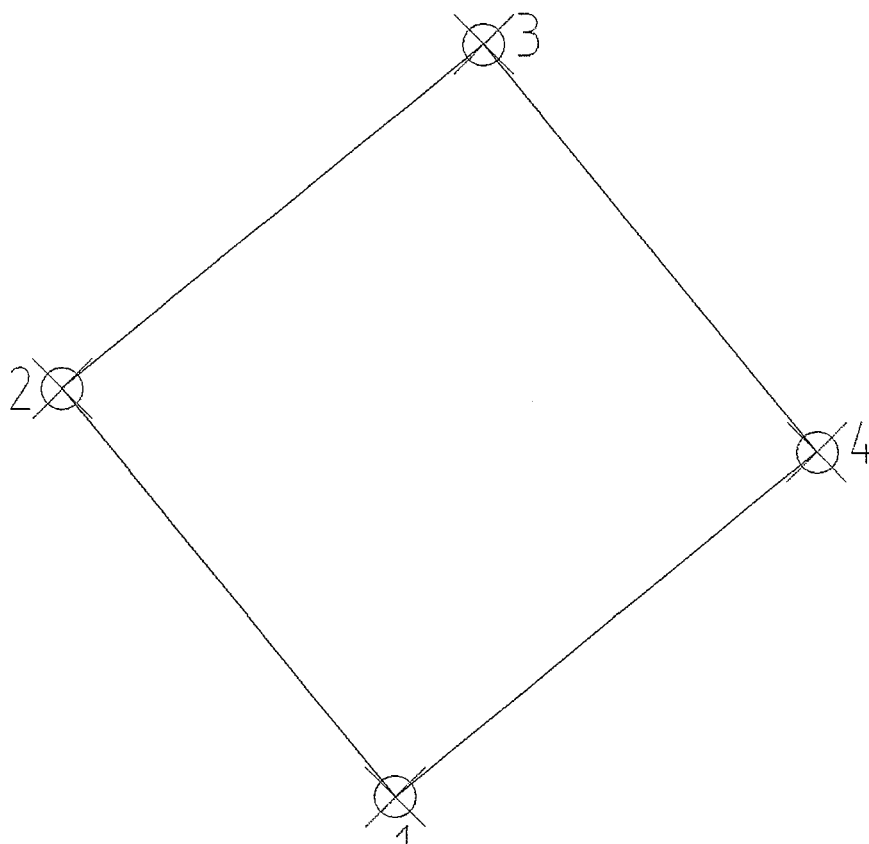
**Граница территории объекта культурного наследия
регионального значения
«Дача деревянная»,
по адресу: Ленинградская область, Госненский район, р.п. Ульяновка,
ул. Левая линия, д. 5/8 (51)**



Условные обозначения:

 граница территории объекта культурного наследия регионального значения

**Координаты поворотных (характерных) точек границы территории объекта
культурного наследия регионального значения
«Дача деревянная»
по адресу: Ленинградская область, Тосненский район, р.п. Ульяновка,
ул. Левая линия, д. 5/8 (51)
МСК-47 зона 2**



№ п/п	X (E)	Y (N)	Описание поворотных точек
1.	402689.9217	2293212.4553	От точки 1 к точке 2 – на северо-запад, параллельно ж/дороге
2.	402709.4931	2293196.4818	От точки 2 к точке 3 - на северо-восток, перпендикулярно ж/дороге
3.	402725.9387	2293216.6315	От точки 3 к точке 4 –на юго-восток, перпендикулярно ж/дороге
4.	402706.3673	2293232.6051	От точки 4 к точке 1 – на юго-восток, параллельно ж/дороге

РЕЖИМ ИСПОЛЬЗОВАНИЯ ТЕРРИТОРИИ
объекта культурного наследия регионального значения
«Дача деревянная»
(Ленинградская область, Тосненский район, р.п. Ульяновка,
ул. Левая линия, д. 5/8 (51))

1. На территории объекта культурного наследия запрещаются строительство объектов капитального строительства и увеличение объемно-пространственных характеристик, существующих на территории объекта культурного наследия объектов капитального строительства; проведение земляных, строительных, мелиоративных и иных работ, за исключением работ по сохранению объекта культурного наследия или его отдельных элементов, сохранению историко-градостроительной или природной среды объекта культурного наследия.

2. На территории объекта культурного наследия разрешается ведение хозяйственной деятельности, не противоречащей требованиям обеспечения сохранности объекта культурного наследия и позволяющей обеспечить функционирование объекта культурного наследия в современных условиях.

3. Требования к осуществлению деятельности в границах территории объекта культурного наследия и требования к содержанию и использованию территории объекта культурного наследия устанавливаются законодательством Российской Федерации и Ленинградской области об объектах культурного наследия.

Приложение 2
к приказу комитета по культуре
Ленинградской области
от «25» ИЮНЯ 2020 года
№ 01-03/20-181

ПРЕДМЕТ ОХРАНЫ
объекта культурного наследия регионального значения
«Дача деревянная»
по адресу: Ленинградская область, Тосненский район, р.п. Ульяновка,
ул. Левая линия, д. 5/8 (51)

№ п/п	Виды предметов охраны	Элементы предметов охраны	Фотофиксация
1	2	3	4
1	Градостроительные характеристики	<p>Местоположение: на левом берегу р. Саблинка в первой линии застройки от железнодорожных путей.</p> <p>Характер размещения здания: отдельно стоящее здание, окруженное зеленой зоной.</p> <p>Сохранившиеся исторические габариты и объемно-пространственная структура: сложное по конфигурации двухэтажное с чердачной кровлей здание с трехэтажной шестиугольной в плане башней на южном углу здания.</p>	 
2	Архитектурные и конструктивные характеристики	<p>Объемно-планировочная структура и архитектурное решение объекта: высотные отметки, конфигурация типкровли (основной объем – вальмовая; башня – многоскатная; северо-восточный ризалит – двухскатная; чердачное окно - двухскатная), первоначальные входы (местоположение), исторические оконные проемы (местоположение, габариты).</p>	

Конфигурация здания в плане: башня, пристроенная к южному углу здания, представляющая в плане прямоугольник со скошенными углами; основной прямоугольный объем здания, ориентированный по направлению юго-запад – северо-восток; перпендикулярный ему объем, ориентированный по направлению северо-запад – юго-восток с ризалитами на юго-восточном и северо-западном фасадах.

Исторические капитальные стены и перегородки (местоположение, материал – цилиндрованное бревно).

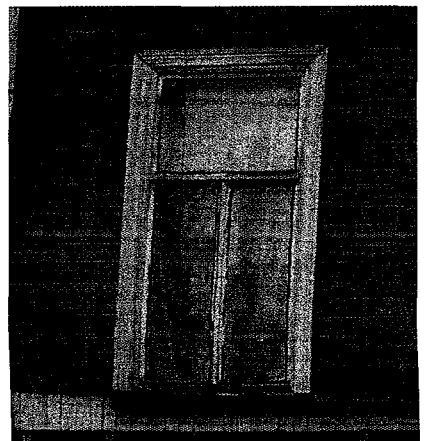
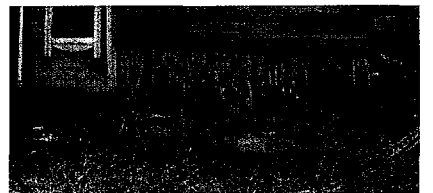
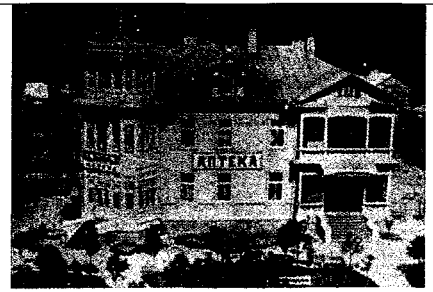
Фундамент ленточный и цоколь из крупных блоков известняка – по периметру здания.

Габариты помещений в пределах капитальных стен, историческое расположение оконных, дверных проемов.

Историческое местоположение печей и печных труб, высотные отметки оголовков печных труб.

Исторические оконные и дверные заполнения:

Оконные заполнения с высокой цельной глухой фрамугой трехчастные без форточек.



Чердачные оконные проемы трёхчастные с полуциркульным завершением центральной секции и прямоугольными боковыми секциями.

Оконное заполнение чердачных окон: сегментное – полуциркульной части; каждой секции – в виде ромба в центральной части с вертикальными филенками от его верхнего и нижнего угла.

Оконные заполнения башни-веранды:

В уровне второго этажа в виде ромба в центральной части каждой секции во всю высоту секции и в одну треть ширины секции, филенки в виде решетки, расходящиеся со внешних сторон ромба.

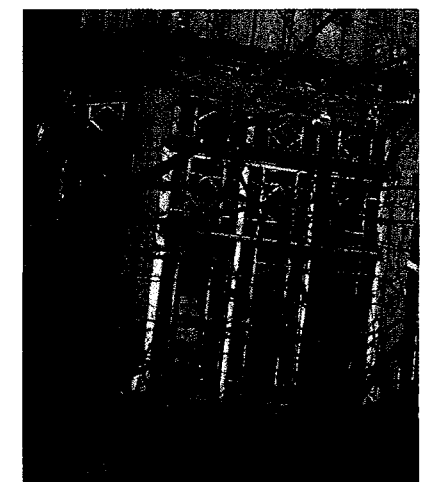
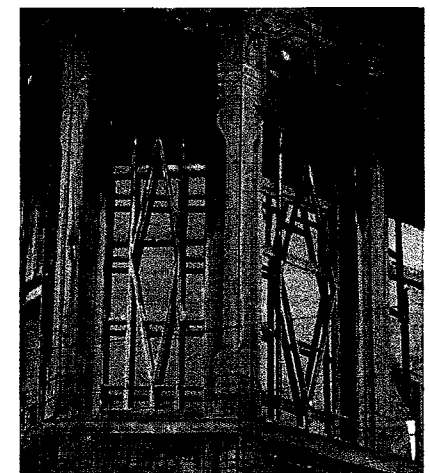
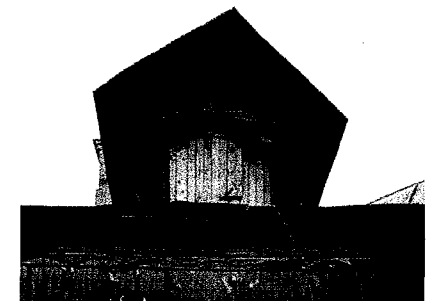
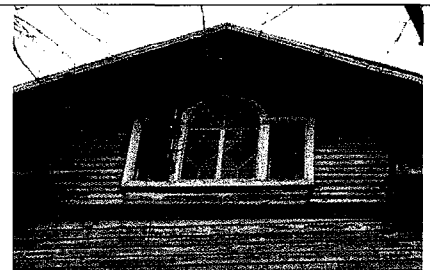
В уровне первого этажа с трехчастным горизонтальным делением остекления с различной высотой уровня. Верхний уровень – высота 0,15 м с остеклением в виде ромба с боковыми вертикальными филенками в его боковых вершинах;

Средний уровень - 0,35 м с аналогичным остеклением с добавлением горизонтальных филенок и рядов стекла сверху и снизу от центрального ромба;

Нижний уровень – девятичастное остекление с сохранением пропорций членения филенками из двух верхних уровней.

Элементы композиционного и архитектурного решения фасадов здания:

декоративное покрытие здания профилированной вагонкой преимущественно в



горизонтальном направлении, вертикальное направление – в зоне венчающего карниза до уровня «ушек» оконных наличников второго этажа с резным декоративным завершением вагонки снизу, закрепленной внахлест на вагонку горизонтального направления; вертикальное направление – в зоне цоколя до подоконной доски окон первого этажа;

расходящейся вверх «ёлочкой» - в зоне фронтонов ризалитов юго-восточного и северо-западного фасадов.

Декоративное оформление балкона на втором этаже ризалита юго-восточного фасада:

Деревянные резные колонны с резными накладными трехчастными капителями;

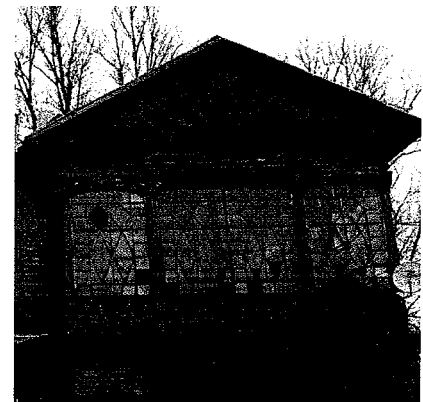
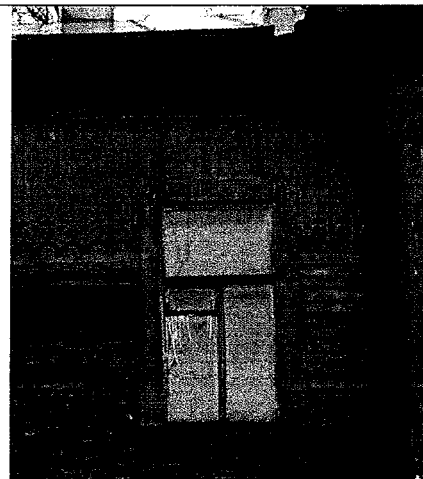
Декоративные балясины глухого балконного парапета;

Декоративный резной деревянный венчающий карниз по периметру всего объема здания;

Лучковое завершение оконных проемов исторического балкона;

Декоративные резные деревянные кронштейны межэтажного карниза ризалита юго-восточного фасада;

Простой подшитый деревянной профилированной вагонкой межэтажный карниз ризалита юго-восточного фасада.



Декоративный накладной резной декор башни-веранды:

Пилястры в уровне первого этажа с тремя горизонтальными полосами в зоне капители и расходящимися уголками, имитирующими свес капителей;

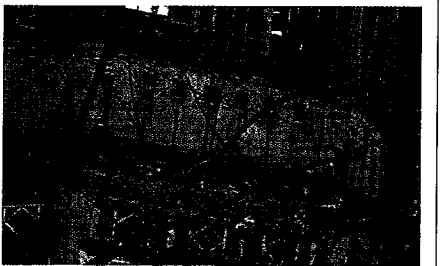
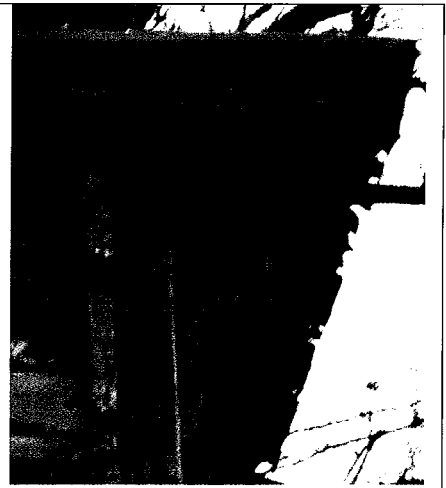
Пилястры в уровне второго этажа с двумя горизонтальными полосами в уровне базы и сложным многоуровневым декором в зоне капители;

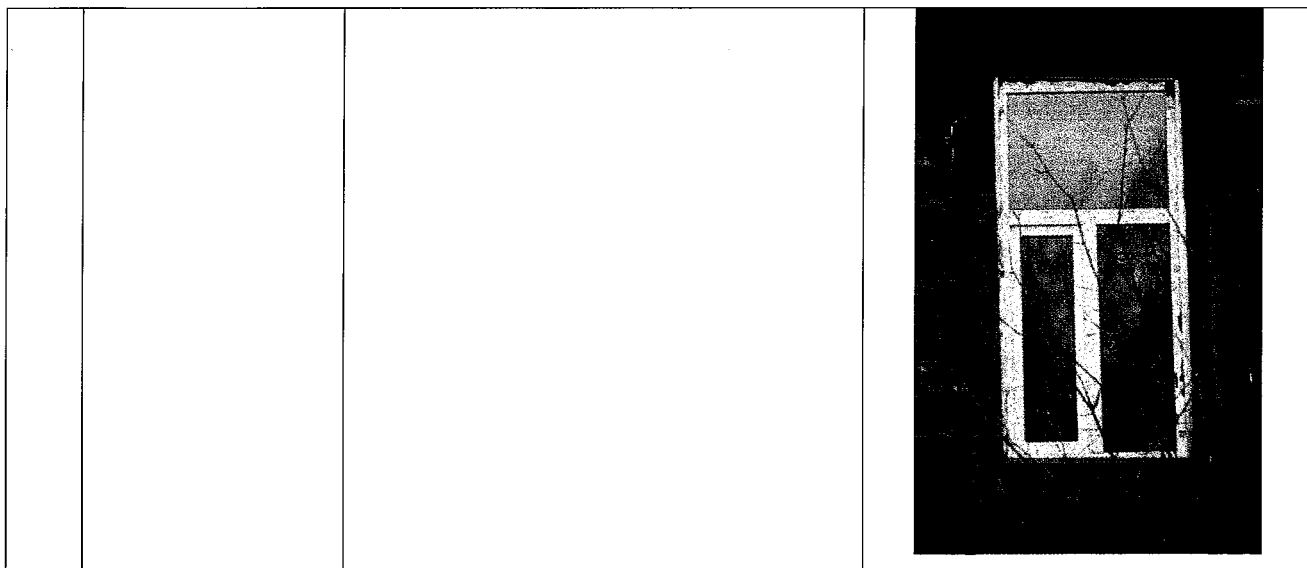
Реечное декоративное оформление карниза башни в уровне второго этажа, заполняющее всё пространство до оконных проемов второго этажа;

Подоконная накладная резьба в уровне между первым и вторым этажом башни.

Плоские резные деревянные наличники окон в уровне второго этажа с накладной резьбой в зоне «замка».

Плоские резные деревянные наличники окон в уровне первого этажа с накладной резьбой в зоне «замка».





Предмет охраны может быть уточнен в процессе историко-культурных и реставрационных исследований, реставрационных работ, изменение предмета охраны может быть осуществлено в порядке и случаях, предусмотренных законодательством об объектах культурного наследия.