



АДМИНИСТРАЦИЯ ЛЕНИНГРАДСКОЙ ОБЛАСТИ  
КОМИТЕТ ПО КУЛЬТУРЕ ЛЕНИНГРАДСКОЙ ОБЛАСТИ

**ПРИКАЗ**

«14» сентября 2020 г.

№ 01-03/20-247  
Санкт-Петербург

**О включении выявленного объекта культурного наследия «Дачный комплекс: дачный дом с дерев. погребом, хоз.постройка каменная», расположенного по адресу: Ленинградская область, Ломоносовский район, деревня Черная Лахта, д. 59 а, в единый государственный реестр объектов культурного наследия (памятников истории и культуры) народов Российской Федерации в качестве объекта культурного наследия регионального значения с наименованием «Дачный дом (деревянный) с каменной пристройкой», начало XX века, об утверждении границ территории и установлении предмета охраны**

В соответствии со ст. 3.1, 9.2, 18, 33 Федерального закона от 25 июня 2002 года № 73-ФЗ «Об объектах культурного наследия (памятниках истории и культуры) народов Российской Федерации», ст. 4 областного закона Ленинградской области от 25 декабря 2015 года № 140-оз «О государственной охране, сохранении, использовании и популяризации объектов культурного наследия (памятников истории и культуры) народов Российской Федерации, расположенных на территории Ленинградской области», п. 2.2.2. Положения о комитете по культуре Ленинградской области, утвержденного постановлением Правительства Ленинградской области от 24 октября 2017 года № 431, на основании заключения государственной историко-культурной экспертизы, выполненной аттестованным экспертом А.А. Кононовым (приказ Министерства культуры Российской Федерации № 1772 от 11.10.2018 г.)

приказываю:

1. Включить выявленный объект культурного наследия «Дачный комплекс: дачный дом с дерев. погребом, хоз.постройка каменная», расположенный по адресу: Ленинградская область, Ломоносовский район, деревня Черная Лахта, д. 59 а, в единый государственный реестр объектов культурного наследия (памятников истории и культуры) народов Российской Федерации в качестве объекта культурного наследия регионального значения с наименованием «Дачный дом (деревянный) с каменной пристройкой», начало XX века, вид – памятник, по адресу: Ленинградская область, Ломоносовский район, деревня Черная Лахта, д. 59 а.

2. Утвердить границы территории объекта культурного наследия регионального значения «Дачный дом (деревянный) с каменной пристройкой» согласно приложению 1 к настоящему приказу.

3. Установить предмет охраны объекта культурного наследия регионального значения «Дачный дом (деревянный) с каменной пристройкой» согласно приложению 2 к настоящему приказу.

4. Исключить выявленный объект культурного наследия «Дачный комплекс: дачный дом с дерев. погребом, хоз.постройка каменная», расположенный по адресу: Ленинградская область, Ломоносовский район, деревня Черная Лахта, д. 59 а., из перечня выявленных объектов культурного наследия, расположенных на территории Ленинградской области, утвержденного приказом комитета по культуре Ленинградской области от 01 декабря 2015 года № 01-03/15-63.

5. Пункт 7 акта постановления на учёт вновь выявленных объектов Ломоносовского района, представляющих историко-культурную ценность от 02 октября 1985 года № 11-2 считать утратившим силу.

6. Отделу по осуществлению полномочий Ленинградской области в сфере объектов культурного наследия департамента государственной охраны, сохранения и использования объектов культурного наследия комитета по культуре Ленинградской области обеспечить внесение сведений об утверждении границ территории и установлении предмета охраны объекта культурного наследия регионального значения «Дачный дом (деревянный) с каменной пристройкой» в единый государственный реестр объектов культурного наследия (памятников истории и культуры) народов Российской Федерации.

7. Настоящий приказ вступает в силу со дня его официального опубликования.

8. Контроль за исполнением настоящего приказа возложить на заместителя начальника департамента государственной охраны, сохранения и использования объектов культурного наследия комитета по культуре Ленинградской области.

Председатель комитета





В.О. Цой

Приложение 1  
к приказу комитета по культуре  
Ленинградской области  
от « 14 » сентября 2020 года  
№ 01-03/20-247

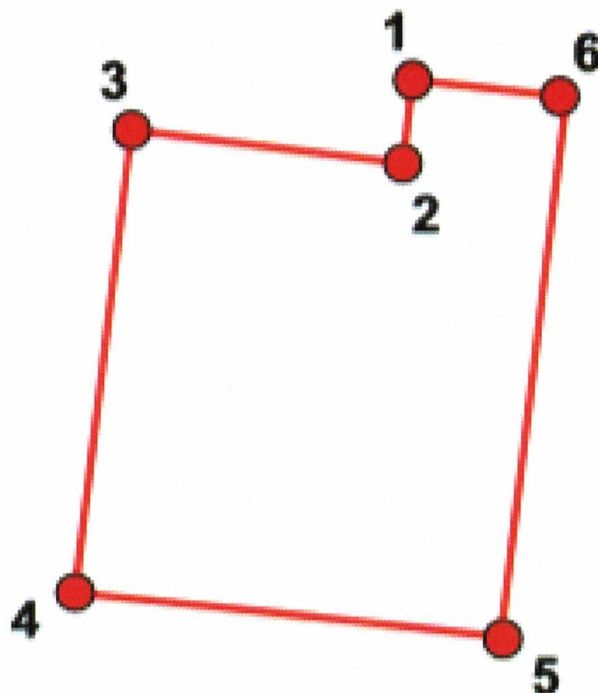
**Граница территории объекта культурного наследия  
регионального значения  
«Дачный дом (деревянный) с каменной пристройкой»,  
по адресу: Ленинградская область, Ломоносовский район, деревня Черная  
Лахта, д. 59 а.**



Условные обозначения:

-  - граница территории объекта культурного наследия регионального значения
-  - объект культурного наследия регионального значения,

Координаты поворотных (характерных) точек границы территории объекта  
культурного наследия регионального значения  
«Дачный дом (деревянный) с каменной пристройкой»,  
по адресу: Ленинградская область, Ломоносовский район, деревня Черная  
Лахта, д. 59 а.  
МСК-47 зона 2



№	X (E)	Y(N)
1	2155563.09	441292.55
2	2155562.03	441286.29
3	2155543.51	441288.86
4	2155539.16	441259.30
5	2155571.42	441254.87
6	2155575.64	441291.03



**Описание границ:**

от точки 1 к точке 2 – на юго-запад  
от точки 2 к точке 3 – на северо-запад  
от точки 3 к точке 4 – на юго-запад  
от точки 4 к точке 5 – на юго-восток  
от точки 5 к точке 6 – на северо-восток  
от точки 6 к точке 1 – на северо-запад

**РЕЖИМ ИСПОЛЬЗОВАНИЯ ТЕРРИТОРИИ**  
**объекта культурного наследия регионального значения**  
**«Дачный дом (деревянный) с каменной пристройкой»,**  
**по адресу: Ленинградская область, Ломоносовский район, деревня Черная**  
**Лахта, д. 59 а**

1. На территории объекта культурного наследия запрещается:
  - 1.1. строительство объектов капитального строительства
  - 1.2. хозяйственная деятельность, ведущая к разрушению, искажению внешнего облика Объекта, нарушающая целостность объекта культурного наследия и создающая угрозу его повреждения, разрушения или уничтожения;
  - 1.3. установка на фасадах, крышах Объекта кондиционеров, телеантенн, тарелок спутниковой связи, а также других средств технического обеспечения;
  - 1.4. прокладка наземных и воздушных инженерных коммуникаций, кроме временных, необходимых для проведения реставрационных работ;
  - 1.5. устройство автостоянок;
  - 1.6. размещение любых рекламных конструкций на Объекте и на его территории;
  - 1.7. создание разрушающих вибрационных нагрузок динамическим воздействием на грунты в зоне их взаимодействия с Объектом;
2. На территории объекта культурного наследия разрешается:
  - 2.1. проведение работ по сохранению объекта культурного наследия или его отдельных элементов;
  - 2.2. воссоздание или компенсация утраченных элементов Объекта, производимые на основании письменного разрешения и задания в соответствии с документацией, согласованной органом исполнительной власти, уполномоченным в области охраны объектов культурного наследия;
  - 2.3. проведение работ по обеспечению функционирования Объекта и поддержанию его функциональной инфраструктуры, не нарушающих целостности его территории;
  - 2.4. ведение хозяйственной деятельности, не противоречащей требованиям обеспечения сохранности объекта культурного наследия и позволяющей обеспечить функционирование объекта культурного наследия в современных условиях;
  - 2.5. вертикальная планировка территории, в том числе инженерные работы по отведению ливневых вод с территории и от строений;
  - 2.6. проведение работ по консервации и реставрации Объекта на основании комплексных научно-исследовательских работ;
  - 2.7. обеспечение доступа к объекту культурного наследия;
  - 2.8. обеспечение мер пожарной безопасности;
  - 2.9. обеспечение мер экологической безопасности;
  - 2.10. прокладка, ремонт, реконструкция подземных инженерных коммуникаций с последующим восстановлением нарушенных участков дневной поверхности;
  - 2.11. прокладка, ремонт и реконструкция дорожных коммуникаций, не нарушающие целостность Объекта и не создающих угрозы его повреждения, разрушения или уничтожения;
3. Проведение работ в границах территории объекта культурного наследия осуществляется на основании разрешения государственного органа охраны объектов культурного наследия при условии обеспечения сохранности объекта культурного наследия при проведении указанных работ.

**ПРЕДМЕТ ОХРАНЫ**  
**объекта культурного наследия регионального значения**  
**«Дачный дом (деревянный) с каменной пристройкой»,**  
**по адресу: Ленинградская область, Ломоносовский район, деревня Черная**  
**Лахта, д. 59 а.**

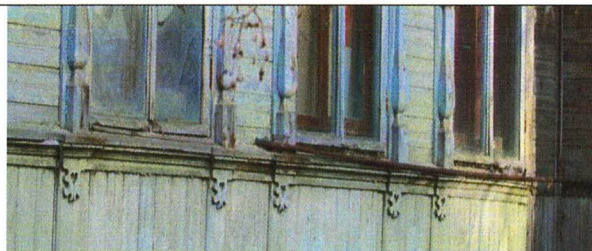
№ пп	Видовая принадлежность предмета охраны	Предмет охраны	Фотофиксация
1	2	3	5
1	Объемно-пространственное и планировочное решение территории	Местоположение здания в границах усадебного участка	
2	Объемно-пространственное решение	<p>Историческое объемно-пространственное решение сложного в плане здания с ризалитами, верандой на южном фасаде, башенкой по центру и каменным погребом в северо-восточной части;</p> <p>исторические габариты основного объема здания, исторические отметки карнизов, коньков;</p> <p>исторические габариты и конфигурация крыш (двускатная в центральном двухэтажном объеме и в каменном погребе, вальмовая в одноэтажных объемах,</p>	

		<p>многоскатная в башне);  высотные отметки конька  кровли и вершины  восьмерика башни;  конфигурация в плане;</p> <p>стропильная система в  конструкции крыши;</p> <p>дымовые трубы:  количество (три),  местоположение (две на  основном объеме, одна на  каменном погребе),  конфигурация в плане  (прямоугольник) материал  (красный кирпич),  оформление (тяги,  поребрики)</p>	
3	<p>Конструктивная  система здания</p>	<p>Капитальные наружные и  внутренние стены;  отметки исторических  перекрытий здания;</p> <p>Каменный цоколь:  оштукатуренный в  основном объеме,  краснокирпичный  неоштукатуренный в  погребе</p>	

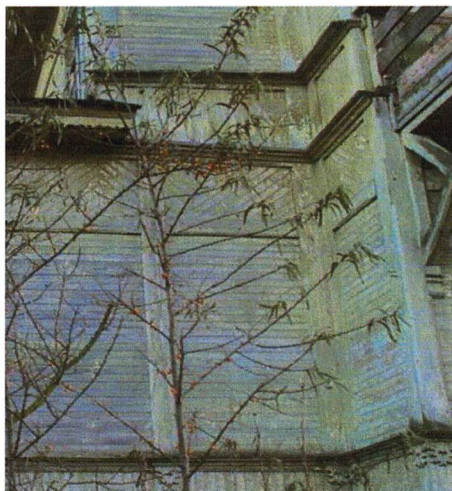
			
4	<p>Архитектурно-художественное решение фасадов</p>	<p><b>Оформление фасадов дома:</b></p> <p>Обшивка фасадов вагонкой вертикально и горизонтально и «елочку»;</p> <p>элементы фасадов, в том числе:  местоположение, конфигурация (прямоугольная горизонтально и вертикально ориентированная;  оконный проем мезонина на южном фасаде – шестиугольная; в каменном погребе – с лучковой перемычкой) и габариты оконных и дверных проемов;</p> <p>деревянный декор – пропильная резьба, наборные и пропильные наличники, филёнчатые ставни.</p> <p>Горизонтальное и вертикальное членение фасадов плоскими тягами;</p>	    



Профилированный карниз на уровне нижней границы оконных проемов;



Профилированные карнизы;



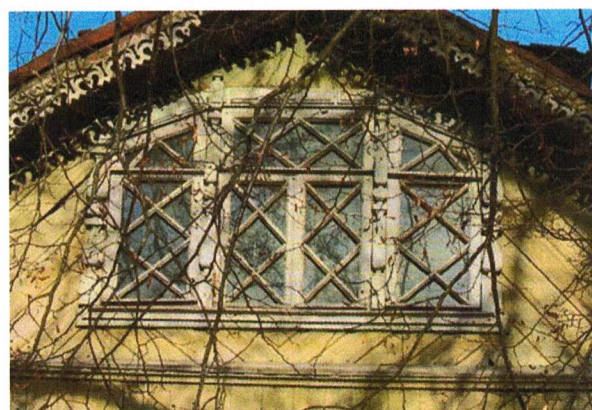
### Южный фасад:

Фасад в девять осей;

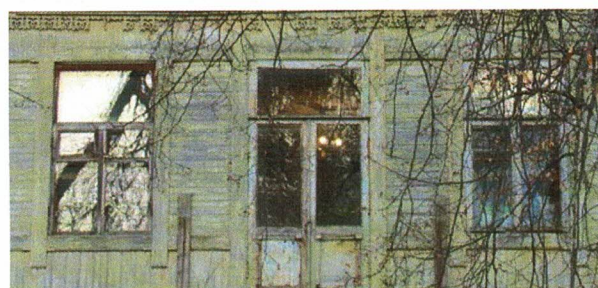


Оформление оконных проемов:

В мансарде – резной деревянный наличник с резным переплетом (полуколонки с перехватами), подоконный профилированный карниз;



Оконные и дверной проем второго этажа центральной части фасада – деревянные плоские наличники;



Оконные проемы первого этажа центральной части фасада – деревянные профилированные наличники;



Оконные проемы крыльев фасада - деревянные резные наличники с полуколонками с перехватами; с резными серьгами;



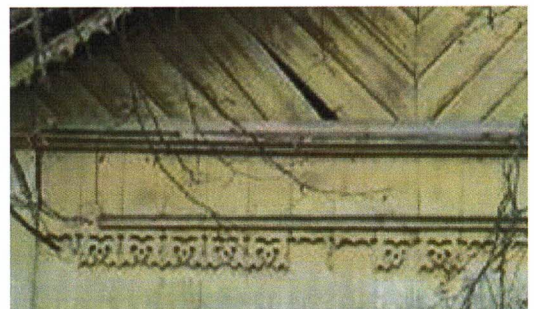
Оформление скатов крыши мансарды, свесов кровли и карнизов пропиленной резьбой;



Профилированный карниз в уровне второго этажа;



Профилированная тяга под профилированным карнизом в уровне второго этажа с оформлением пропиленной резьбой;



**Западный фасад:**

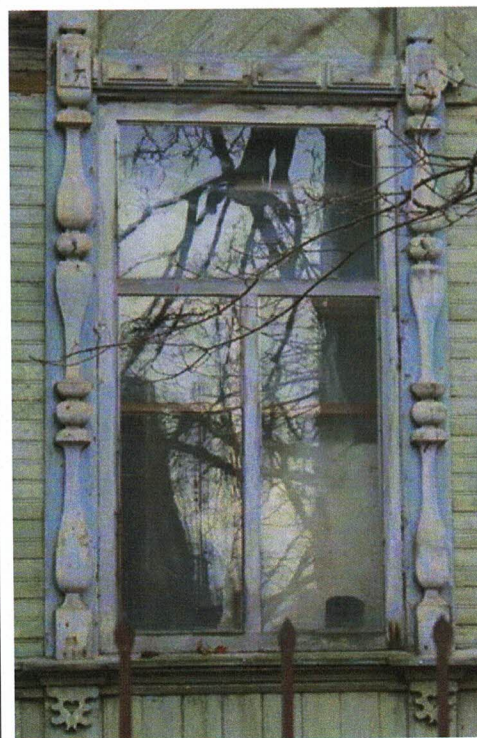
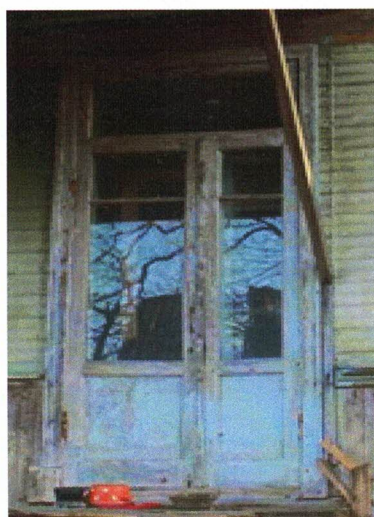
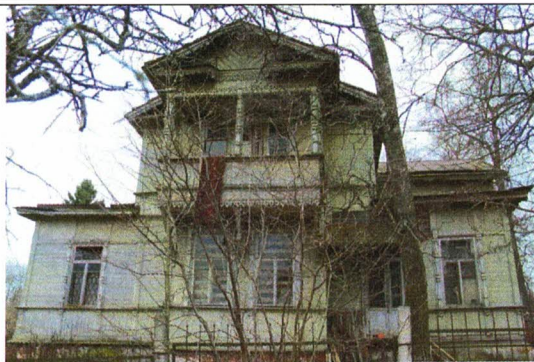
Фасад в пять осей;

Оформление дверного проема профилированным наличником;

Заполнение дверного проема: материал (дерево, стекло), оформление (филенки), конструкция (двустворчатая с фрамугой)

Оформление оконных проемов:

В уровне первого этажа - резной деревянный наличник с резным переплетом (полуколонки с перехватами), с резными серьгами;



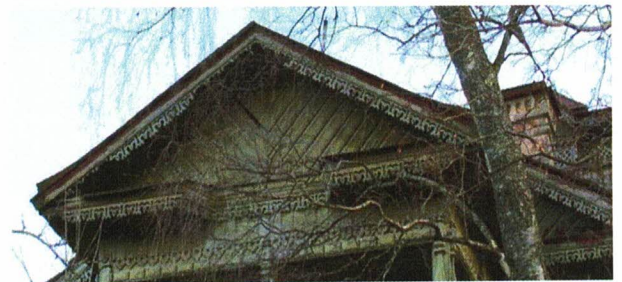
В уровне второго этажа –  
деревянный  
профилированный  
наличник;

Оформление фронтонов,  
свесов кровли и карнизов  
пропильной резьбой;

Балкон в уровне второго  
этажа:  
местоположение по  
центру фасада,  
конфигурация  
(прямоугольная);

двускатный навес балкона  
с разорванным  
фронтоном, выступающий  
за плоскость кровли,  
поддерживается тремя  
столбами прямоугольного  
сечения с оформлением  
резными полуколонками с  
перехватами;

разорванный фронтон,  
фриз и нижняя часть  
балкона оформлены



резьбой;

профилированный карниз в завершении фриза в нижней части балкона;

кронштейны балкона: столбы прямоугольного сечения, расположенные под углом 45 градусов, с оформлением резьбой;

### Северный фасад:

Фасад в 5 осей;

Оформление оконных проемов: в уровне второго этажа, в мансарде и в восточном крыле - резной деревянный наличник с резным переплетом (полуколонки с перехватами), с резными серьгами;

В уровне первого этажа центрального объема – плоский наличник;

Разорванный фронтон в оформлении мансарды;



**Восточный фасад:**

Оформление оконных проемов в уровне 2-го этажа%

Фронтон, оформленный пропильной резьбой;

Остекленный крытый балкон по центру фасада: местоположение, конфигурация (прямоугольный в плане)

Оформление карниза балкона пропильной резьбой;

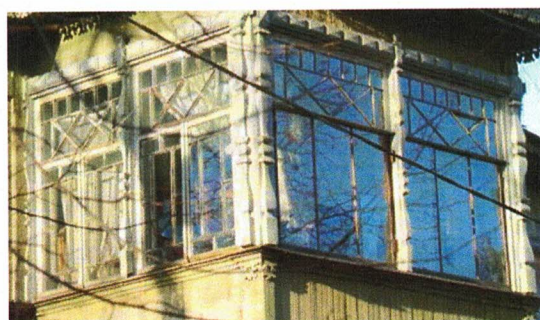
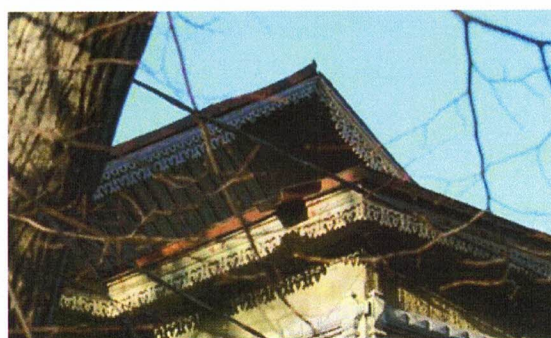
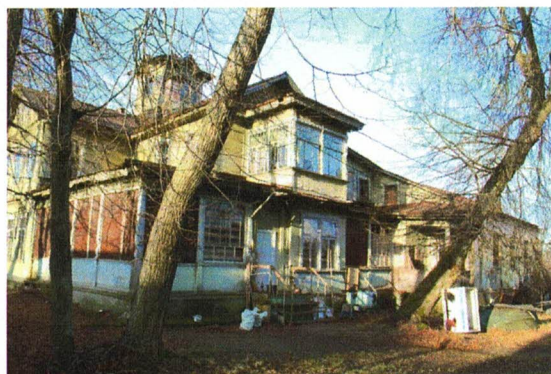
Сдвоенные оконные проемы по сторонам балкона;

Рисунок расстекловки оконных проемов балкона (мелкая расстекловка);

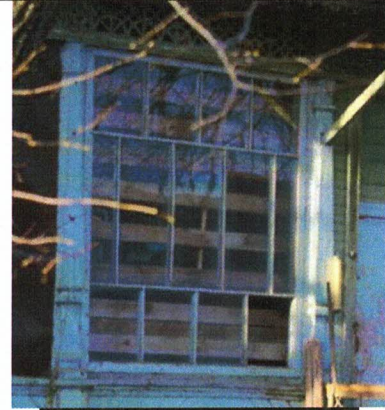
Оформление оконных проемов балкона: резной деревянный наличник с резным переплетом (полуколонки с перехватами), с резными серьгами;

**Веранда:**

Пропиленная резьба в оформлении веранды;



Оформление оконных проемов: деревянные резные наличники с пилястрами на высокой базе;



**Башня:**

Конфигурация в плане (квадратная)

Фасады башни в одну ось

Оконные проемы, расположенные на фасадах башни:



Фронтоны, оформленные пропиленной резьбой;



Деревянные резные кронштейны, поддерживающие карниз;

Резной фриз;



**Каменный погреб:**

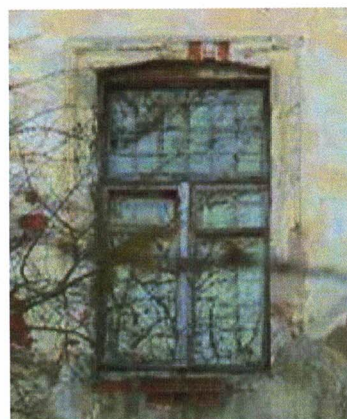
Местоположение (у северо-восточной части здания), конфигурация (прямоугольная в плане),

Материал (красный кирпич);

Количество осей западного (две) и восточного (три) фасадов;

Местоположение, габариты и конфигурация (с лучковой перемычкой) оконных проемов и проемов подвала;

Оформление оконных проемов западного и восточного фасадов профилированным наличником;

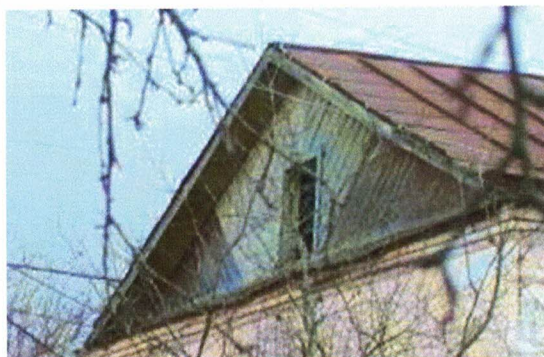




Венчающий профилированный карниз;



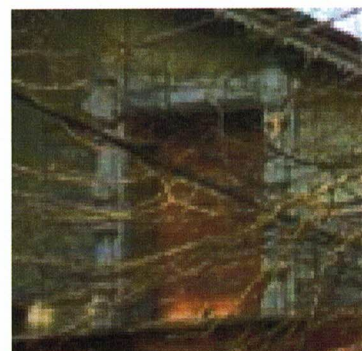
Фронтон со стороны северного фасада:  
Обшивка вагонкой «в елочку»  
Оконный проем: местоположение, конфигурация (прямоугольная)



Обшивка южного фасада вагонкой;



Оформление оконного проема (в настоящий момент заложен кирпичом) южного фасада резным наличником с полуколонками с перехватами;



Крытое крыльцо со стороны южного фасада: местоположение, оформление карниза навеса пропиленной резьбой;



Дощатое сплошное ограждение крыльца.

Предмет охраны может быть уточнен при проведении дополнительных научных исследований.