



АДМИНИСТРАЦИЯ ЛЕНИНГРАДСКОЙ ОБЛАСТИ
КОМИТЕТ ПО КУЛЬТУРЕ ЛЕНИНГРАДСКОЙ ОБЛАСТИ

ПРИКАЗ

«28» сентября 2020 г.

№ 01-03/20-258
Санкт-Петербург

О включении выявленного объекта культурного наследия «Жилой дом (почта?)», расположенного по адресу: Ленинградская область, Приозерский район, г. Приозерск, ул. Ленина, д. 1, в единый государственный реестр объектов культурного наследия (памятников истории и культуры) народов Российской Федерации в качестве объекта культурного наследия регионального значения с наименованием «Саво-Карельский акционерный банк», об утверждении границ территории и установлении предмета охраны

В соответствии со ст. 3.1, 9.2, 18, 33 Федерального закона от 25 июня 2002 года № 73-ФЗ «Об объектах культурного наследия (памятниках истории и культуры) народов Российской Федерации», ст. 4 областного закона Ленинградской области от 25 декабря 2015 года № 140-оз «О государственной охране, сохранении, использовании и популяризации объектов культурного наследия (памятников истории и культуры) народов Российской Федерации, расположенных на территории Ленинградской области», п. 2.2.2. Положения о комитете по культуре Ленинградской области, утвержденного постановлением Правительства Ленинградской области от 24 октября 2017 года № 431, на основании положительного заключения государственной историко-культурной экспертизы, выполненной аттестованным экспертом Ю.П. Куваевой (приказ Минкультуры России от 17 сентября 2018 года № 1627),

приказываю:

1. Включить выявленный объект культурного наследия «Жилой дом (почта?)», расположенный по адресу: Ленинградская область, Приозерский район, г. Приозерск, ул. Ленина, д. 1, в единый государственный реестр объектов культурного наследия (памятников истории и культуры) народов Российской Федерации в качестве объекта культурного наследия регионального значения с наименованием «Саво-Карельский акционерный банк», 1932-1933 гг., вид - памятник, по адресу: Ленинградская область, Приозерский муниципальный район, г. Приозерск, ул. Ленина, д. 1.

2. Утвердить границы территории объекта культурного наследия регионального значения «Саво-Карельский акционерный банк» согласно приложению 1 к настоящему приказу.

3. Установить предмет охраны объекта культурного наследия регионального значения «Саво-Карельский акционерный банк» согласно приложению 2 к настоящему приказу.

4. Исключить выявленный объект культурного наследия «Жилой дом (почта?)», расположенный по адресу: Ленинградская область, Приозерский район, г. Приозерск, ул. Ленина, д. 1, из перечня выявленных объектов культурного наследия, расположенных на территории Ленинградской области, утвержденного приказом комитета по культуре Ленинградской области от 01 декабря 2015 года № 01-03/15-63 (пункт 1746).

5. Пункт 30 акта Инспекции охраны памятников Управления культуры Леноблисполкома о постановке на первичный учет вновь выявленных памятников от 27 июля 1987 года № 14-2 считать утратившим силу.

6. Отделу по осуществлению полномочий Ленинградской области в сфере объектов культурного наследия департамента государственной охраны, сохранения и использования объектов культурного наследия комитета по культуре Ленинградской области обеспечить:

- внесение соответствующих сведений об объекте культурного наследия регионального значения «Саво-Карельский акционерный банк» в единый государственный реестр объектов культурного наследия (памятников истории и культуры) народов Российской Федерации;

- копию настоящего приказа направить в сроки, установленные действующим законодательством, в федеральный орган исполнительной власти, уполномоченный Правительством Российской Федерации на осуществление государственного кадастрового учета, государственной регистрации прав, ведение Единого государственного реестра недвижимости и предоставление сведений, содержащихся в Едином государственном реестре недвижимости, его территориальные органы.

- направить письменное уведомление собственнику или иному законному владельцу объекта культурного наследия регионального значения «Саво-Карельский акционерный банк» либо земельного участка, расположенного в границах территории указанного объекта культурного наследия, о включении данного объекта, в единый государственный реестр объектов культурного наследия (памятников истории и культуры) народов Российской Федерации.

7. Отделу взаимодействия с муниципальными образованиями, информатизации и организационной работы комитета по культуре Ленинградской области обеспечить размещение настоящего приказа на сайте комитета по культуре Ленинградской области в информационно-телекоммуникационной сети «Интернет».

8. Настоящий приказ вступает в силу со дня его официального опубликования.

9. Контроль за исполнением настоящего приказа возложить на заместителя председателя комитета - начальника департамента государственной охраны, сохранения и использования объектов культурного наследия.

Председатель комитета

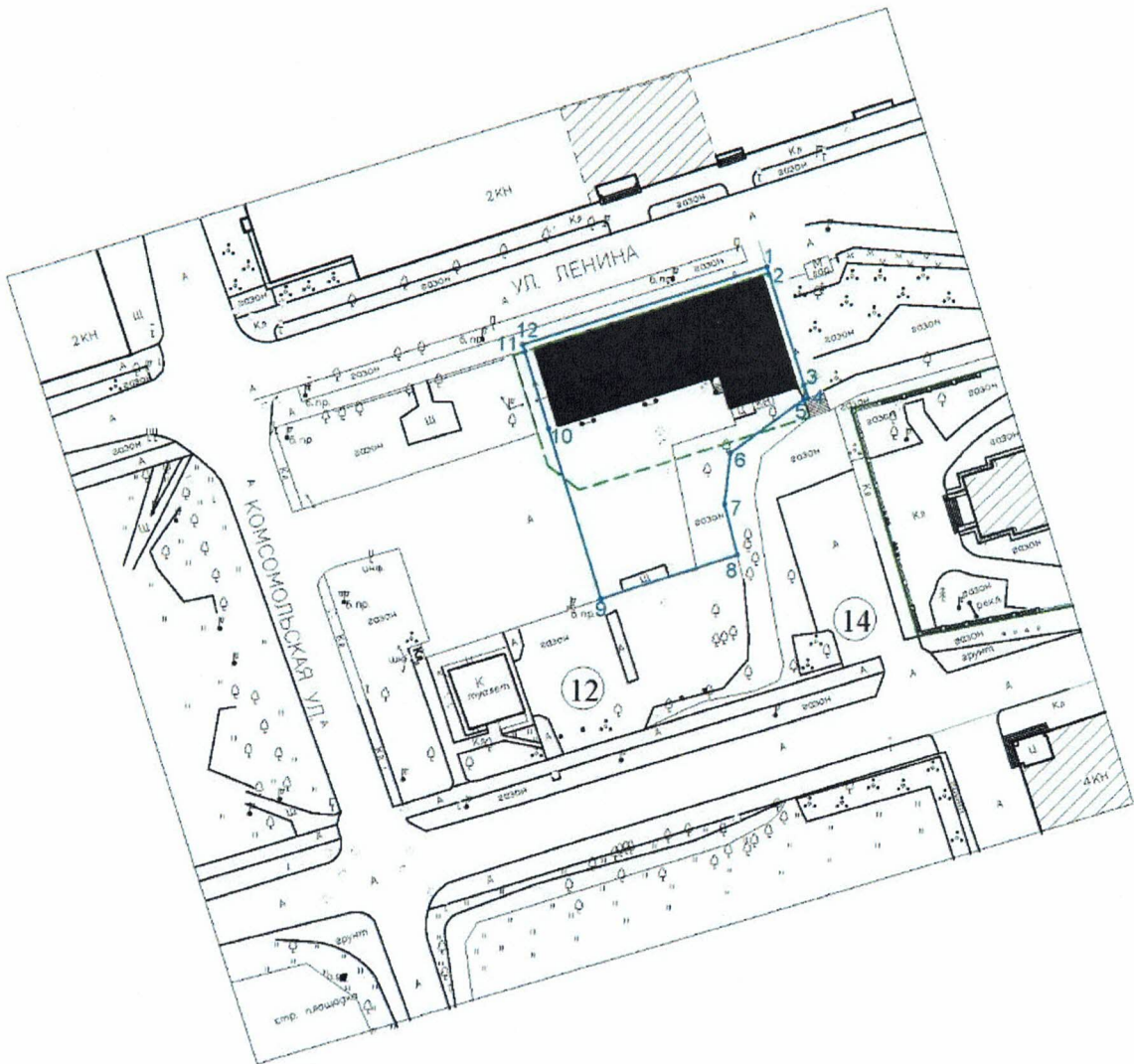


В.О. Цой



Приложение 1
к приказу комитета по культуре
Ленинградской области
от «28» сентября 2020 года
№ 01-03/20-258

**Границы территории объекта культурного наследия регионального значения
«Саво-Карельский акционерный банк» по адресу: Ленинградская область,
Приозерский муниципальный район, г. Приозерск, ул. Ленина, д. 1**

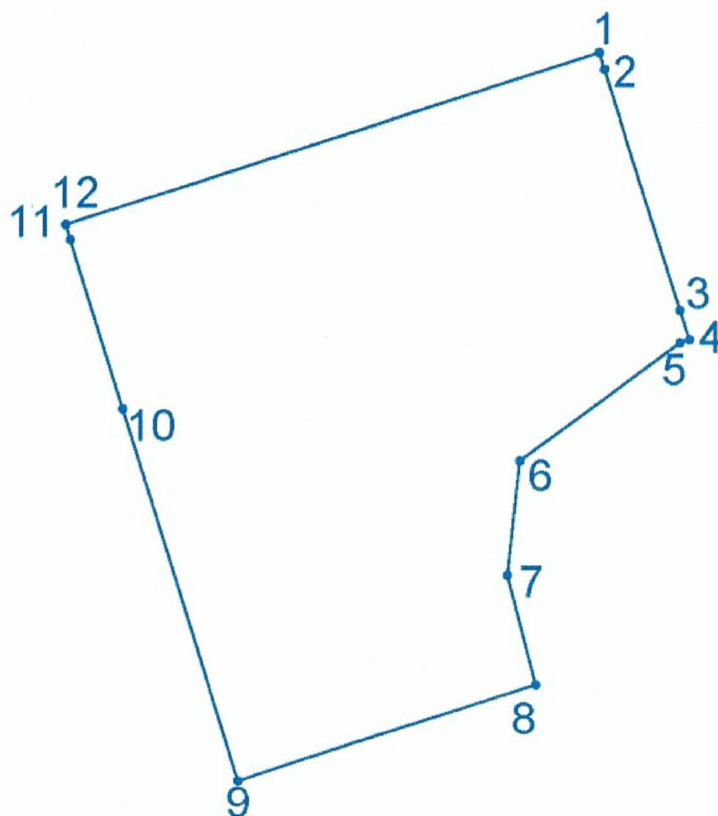
Карта (схема) границ территории объекта культурного наследия регионального значения «Саво-Карельский акционерный банк» по адресу: Ленинградская область, Приозерский муниципальный район, г. Приозерск, ул. Ленина, д. 1



УСЛОВНЫЕ ОБОЗНАЧЕНИЯ

-  - границы территории объекта культурного наследия "Саво-Карельский акционерный банк", 1932-1933 гг., ул. Ленина, д. 1
-  - "Саво-Карельский акционерный банк", 1932-1933 гг., ул. Ленина, д. 1

Координаты поворотных (характерных) точек границы территории объекта культурного наследия регионального значения «Саво-Карельский акционерный банк» по адресу: Ленинградская область, Приозерский муниципальный район, г. Приозерск, ул. Ленина, д. 1



Номер поворотной (характерной) точки	Координаты поворотных (характерных) точек в местной системе координат (МСК-47 зона 1)	
	X	
1	560487.066	1367025.154
2	560486.028	1367025.537
3	560471.191	1367031.011
4	560469.382	1367031.678
5	560469.171	1367031.107
6	560461.247	1367021.388
7	560454.043	1367020.949
8	560447.274	1367023.044
9	560440.358	1367004.648
10	560463.424	1366996.277
11	560473.884	1366992.482
12	560474.824	1366992.141

Особый режим использования земельного участка в границах территории объекта культурного наследия регионального значения «Саво-Карельский акционерный банк» по адресу: Ленинградская область, Приозерский муниципальный район, г. Приозерск, ул. Ленина, д. 1

Земельный участок в границах территории объекта культурного наследия, включенного в единый государственный реестр объектов культурного наследия (памятников истории и культуры) народов Российской Федерации относится к землям историко-культурного назначения, его правовой режим регулируется земельным законодательством Российской Федерации и Федеральным законом от 25.06.2002 № 73-ФЗ «Об объектах культурного наследия (памятниках истории и культуры) народов Российской Федерации».

На территории объекта культурного наследия устанавливается режим, запрещающий:

- строительство объектов капитального строительства и увеличение объемно-пространственных характеристик существующих на территории ансамбля объектов капитального строительства;

- проведение земляных, строительных, мелиоративных и иных работ, за исключением работ по сохранению объекта культурного наследия или его отдельных элементов, сохранению историко-градостроительной или природной среды объекта культурного наследия;

- использование территории объекта культурного наследия:

- под склады и объекты производства взрывчатых и огнеопасных материалов, предметов и веществ, загрязняющих интерьер объектов культурного наследия, их фасады, территорию и объекты и (или) имеющих вредные парогазообразные и иные выделения;

- под объекты производства, имеющие оборудование, оказывающее динамическое и вибрационное воздействие на конструкции объектов культурного наследия, независимо от мощности данного оборудования;

- под объекты производства и лаборатории, связанные с неблагоприятным для объектов культурного наследия температурно-влажностным режимом и применением химически активных веществ;

- под установку рекламных конструкций, распространение наружной рекламы;

- под установку на фасадах, крыше объекта культурного наследия кондиционеров, телеантенн, тарелок спутниковой связи, а также других средств технического обеспечения;

- под прокладку наземных и воздушных инженерных коммуникаций, кроме временных, необходимых для проведения работ по сохранению;

- под устройство автостоянок.

На территории объекта культурного наследия - устанавливается режим, разрешающий:

- ведение хозяйственной деятельности, не противоречащей требованиям обеспечения сохранности объекта культурного наследия и позволяющей обеспечить функционирование объекта культурного наследия в современных условиях;

- сохранение и восстановление (регенерация) историко-градостроительной и природной среды объекта культурного наследия (восстановление, воссоздание, восполнение частично или полностью утраченных элементов и характеристик историко-градостроительной и природной среды территории);

- сохранение исторических элементов планировочной структуры территории;


- сохранение исторических элементов природного и культурного ландшафта;

- реконструкция, ремонт инженерных коммуникаций, благоустройство, озеленение, установка малых архитектурных форм, иная хозяйственная деятельность (по согласованию с региональным органом охраны объектов культурного наследия), не противоречащая требованиям обеспечения сохранности объекта культурного наследия и позволяющая обеспечить функционирование объекта культурного наследия в современных условиях, обеспечивающая недопущение ухудшения состояния территории объекта культурного наследия. Применение при благоустройстве и оборудовании территории традиционных материалов: (дерево, камень, кирпич) в покрытиях, малых архитектурных формах, исключая контрастные сочетания и яркую цветовую гамму.

Приложение 2
к приказу комитета по культуре
Ленинградской области
от «28» сентября 2020 года
№ 01-03/20-258

ПРЕДМЕТ ОХРАНЫ

**объекта культурного наследия регионального значения
«Саво-Карельский акционерный банк» по адресу: Ленинградская область,
Приозерский муниципальный район, г. Приозерск, ул. Ленина, д. 1**

№ п/п	Виды предмета охраны	Элементы предмета охраны	Фотофиксация
1	2	3	4
I Градостроительные характеристики:			
1	Объемно-пространственное и планировочное решение территории:	1.1. Определенные границы территории объекта культурного наследия; 2.2. Расположение объекта на территории объекта культурного наследия; 2.3. Композиционная роль объекта в структуре окружающего природного и культурного ландшафта, в окружающей исторической застройке	
2	Объемно-пространственное решение здания:	2.1. Исторические габариты и силуэт - одноэтажное, Г-образное в плане с разновысотными объемами; 2.2. Крыша двухскатная (западный объем) и вальмовая (восточный объем)	 <p style="text-align: center;">Вид на здание с запада</p>  <p style="text-align: center;">Вид на здание с юга</p>
II Архитектурно-конструктивные характеристики:			
3	Конструктивная система здания:	3.1. Ленточные бетонные фундаменты, их расположение, конструкции и материал;	 <p style="text-align: center;">Подвал (пом. 0.5)</p>

3.2. Первоначальные наружные и внутренние несущие кирпичные стены, их габариты и расположение;



Подвал (пом. 0.5). монолитное перекрытие. Опорные столбы

3.3. Перекрытия:
плоские монолитные ж/б

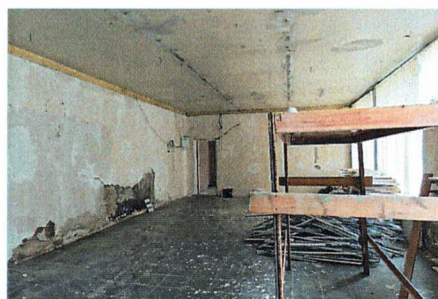


Подвал ((пом. 0.7). Монолитное перекрытие. Опорные столбы

3.4. Опорные столбы, их расположения, размеры, сечения, габариты, материал (кирпич)



Плоское перекрытие (пом. 1.1)




Плоское перекрытие (пом. 1.12)

3.5. Железобетонные фермы конструкции венчающего карниза



Ж/б ферма венчающего карниза

<p>4</p>	<p>Объемно-планировочное решение здания:</p>	<p>4.1. Историческая объемно-планировочная структура:</p> <ul style="list-style-type: none"> - плановые габариты и конфигурация здания; - габариты и конфигурация помещений в капитальных стенах; - первоначальные входы; - расположение первоначальных оконных, витринных и дверных проемов; - расположение первоначальных входных степеней, их размеры, габариты 	 <p>Ленинградская область, г. Пушкино, ул. Девкина, д. 1, "Железный лес", 1952-1953 гг. СХВАТРИВШОСЬ ПЛАН ПОДВАЛА</p> <p>Ленинградская область, г. Пушкино, ул. Девкина, д. 1, "Железный лес", 1952-1953 гг. СХВАТРИВШОСЬ ПЛАН 1-го ЭТАЖА</p> <p>Ленинградская область, г. Пушкино, ул. Девкина, д. 1, "Железный лес", 1952-1953 гг. СХВАТРИВШОСЬ ПЛАН ЧЕРДАКА-МАНСАРДЫ</p>
<p>5</p>	<p>Архитектурно-художественное решение (композиция) фасадов</p>	<p>5.1. Архитектурно-художественное решение в стиле функционализма;</p> <p>5.2. Материал и характер отделки фасадных поверхностей:</p> <ul style="list-style-type: none"> - цоколь – грубо обработанные гранитные блоки серо-бурого цвета; - гладкая штукатурка (основная поверхность, тяги и карнизы); - фактурная штукатурка (наличники проемов и лопатки); - историческое цветовое решение фасадов - светло-серый цвет; - <i>элементы декора</i>; <p>5.3. Входные ступени (часть утрачена - <i>восстановление</i>), площадки: историческое расположение; габариты, материал (гранит);</p>	

5.4. Оконные, витринные и дверные проемы:
расположение, габариты и размеры,
конфигурации, исторический
рисунок расстекловки;

5.5. Лаконичное композиционно-
архитектурное решение в стиле
функционализма с элементами
неоклассицизма:

5.5.1. Лицевой северный фасад:
асимметричной, двухчастной
композиции в 18 осей:

- Повышенная восточная часть в 5 осей:

фасад симметричной композиции,
расчленен 4-мя узкими
прямоугольными оконными
проемами и дверным проемом с
высокой фрамугой по 5-й оси,
обрамленными простыми
наличниками до уровня цоколя.

Под проемами – подоконные тяги
и прямоугольные панели (*часть
утрачена*), под ними - оконные
проемы подвала (*заложены*).

Цоколь в простенках – гранитный
(обработка поверхности – «под
бучарду»).

Фасад завершается упрощенным
фризом с тягами и венчающим
профилированным карнизом.

- Пониженная западная часть в 13 осей:

фасад почти симметричной
композиции, имеет ленточное
горизонтальное остекление -
почти квадратные витринные



Лицевой северный фасад



Западная часть лицевого северного
фасада



Восточная часть лицевого северного
фасада

проемы чередуются с расположенными между ними дверными прямоугольными проемами с фрамугами (*часть дверных проёмов заложена*).

Простенки между витринными проемами и дверным проемом по 13-ой оси декорированы двойными лопатками; крайний простенок слева имеет тройные лопатки.

Фасад завершается широким простым фризом с прямоугольными филенками и венчающим профилированным карнизом с тягой (*филенки и тяга утрачены*).

Цоколь под витринными проемами и в простенках – гранитный.

Стены обеих частей фасада, тяги и карнизы гладко оштукатурены; наличники и лопатки имеют фактурную оштукатуренную поверхность.

5.5.2. Боковой восточный фасад:
симметричной композиции в 8 осей:

расчленен прямоугольными узкими оконными проемами, обрамленными простыми наличниками до уровня цоколя.

Под проемами – подоконные тяги и филенки, под ними - оконные проемы подвала (*заложены*).

Цоколь в простенках – гранитный (обработка поверхности – «под бучарду»).

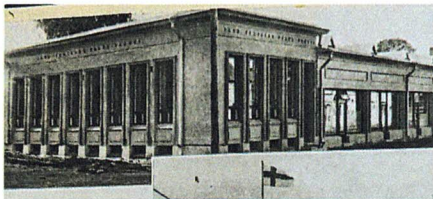
Фасад завершается упрощенным фризом с тягами и венчающим профилированным карнизом.

Основная поверхность фасада, тяги и карниз гладко оштукатурены; лопатки имеют фактурную оштукатуренную поверхность;

5.5.3. Оформление проемов (северный лицевой и восточный боковой фасады):



Боковой восточный фасад

		<p>5.5.3.1. Простые наличники;</p> <p>5.5.3.2. <i>Простенки</i>: простые лопатки;</p> <p>5.5.3.3. Исторический рисунок расстекловки оконных, витринных и дверных проемов</p> <p>5.5.4. Декоративные элементы:</p> <p>5.5.4.1. <i>Филенки</i> (лицевой фасад пониженного объема): узкие прямоугольные филенки, расположенные над проемами на всю ширину совмещенного витринно - дверного блока;</p> <p>5.5.4.2. <u>Карнизы и фризы</u>:</p> <ul style="list-style-type: none"> - упрощенный фриз с 2-мя тягами (лицевой и боковой фасады повышенного объема); - простые профилированные карнизы с тягой (лицевой и дворовой фасады пониженного объема: <i>тяга утрачена – ее восстановление</i>) 	 <p>Расстекловка оконных, витринных и дверных проемов. Фото 1930-х гг.</p>
6	Декоративно-художественная отделка интерьеров:	<p>6.1. Отделка интерьеров:</p> <p>6.1.1. Стены: гладкая штукатурка; цветовое решение стен (светлый цвет);</p> <p>6.1.2. Потолки: гладкая штукатурка; цветовое решение (белый цвет)</p>	
7	Крыша:	<p>7.1. Конфигурация крыши – двухскатная и вальмовая; материал покрытия – металл</p> <p>7.2. Слуховые оконные проемы на уличном скате западного объема (<i>утрачены, возможно восстановление</i>);</p> <p>7.3. Первоначальные кирпичные стены (в пространстве чердака);</p> <p>7.4. Историческое расположение системы водостока (водосточных труб)</p>	

Предмет охраны может быть уточнен в процессе дополнительных историко-культурных исследований либо при проведении реставрационных работ.