



КОМИТЕТ ГРАДОСТРОИТЕЛЬНОЙ ПОЛИТИКИ
ЛЕНИНГРАДСКОЙ ОБЛАСТИ

ПРИКАЗ

от 23 октября 2020 года № 62

**О внесении изменений в Правила землепользования и застройки
частей территорий, входящих в состав муниципального образования
«Светогорское городское поселение»
Выборгского района Ленинградской области**

В соответствии со статьями 32, 33 Градостроительного кодекса Российской Федерации, пунктом 1 части 2 статьи 1 областного закона от 7 июля 2014 года № 45-оз «О перераспределении полномочий в области градостроительной деятельности между органами государственной власти Ленинградской области и органами местного самоуправления Ленинградской области», пунктом 2.13 Положения о Комитете градостроительной политики Ленинградской области, утвержденного постановлением Правительства Ленинградской области от 09 сентября 2019 года № 421, приказываю:

внести в Правила землепользования и застройки частей территорий, входящих в состав муниципального образования «Светогорское городское поселение» Выборгского района Ленинградской области, утвержденные приказом комитета по архитектуре и градостроительству Ленинградской области от 26 октября 2015 года № 38, изменения согласно приложению к настоящему приказу.

Председатель комитета

И.Я.Кулаков

Приложение
к приказу Комитета
градостроительной политики
Ленинградской области
от 23 октября 2020 года № 62

Изменения
в Правила землепользования и застройки
частей территорий, входящих в состав
муниципального образования «Светогорское городское поселение»
Выборгского района Ленинградской области

1. В таблице ст. 39.13.1 «Перечень территориальных зон» после строки

ТВ-1	Зона военных объектов и иных режимных территорий
-------------	--

дополнить строкой следующего содержания:

«

ТВ-2	Зона пограничного перехода, таможни
-------------	-------------------------------------

».

2. ЗОНЫ ВОЕННЫХ ОБЪЕКТОВ статьи 39.13.4. дополнить градостроительным регламентом территориальной зоны:

«ТВ-2 ЗОНА ПОГРАНИЧНОГО ПЕРЕХОДА, ТАМОЖНИ

Основные виды разрешенного использования земельных участков и объектов капитального строительства:

Охрана Государственной границы Российской Федерации – код 8.2

Вспомогательные виды разрешенного использования земельных участков и объектов капитального строительства:

Не установлены.

Условно разрешенные виды разрешенного использования земельных участков и объектов капитального строительства:

Не установлены.

Предельные (минимальные и (или) максимальные) размеры земельных участков и предельные параметры разрешенного строительства, реконструкции объектов капитального строительства:

№	Параметры	Предельные значения
1.	Предельные (минимальные и (или) максимальные) размеры земельных участков, в т.ч. их площадь:	-
1.1.	Минимальная площадь земельного участка, кв.м	Не подлежит установлению
1.2.	Максимальная площадь земельного участка, кв.м	Не подлежит установлению
2.	Минимальные отступы от границ земельных участков в целях определения мест допустимого размещения зданий, строений, сооружений, за пределами которых запрещено строительство зданий, строений, сооружений, м	Не подлежит установлению
3.	Предельная высота зданий, строений, сооружений, м*	Не подлежит установлению
4.	Максимальный процент застройки в границах земельного участка, %	Не подлежит установлению

* не подлежит отображению на Схеме границ действия предельных параметров разрешенного строительства, реконструкции объектов капитального строительства в части предельной высоты зданий и сооружений.

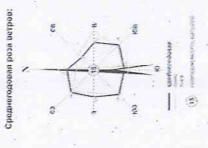
3. На карте градостроительного зонирования установить границы

территориальной зоны ТВ-2 «Зона пограничного перехода, таможи».

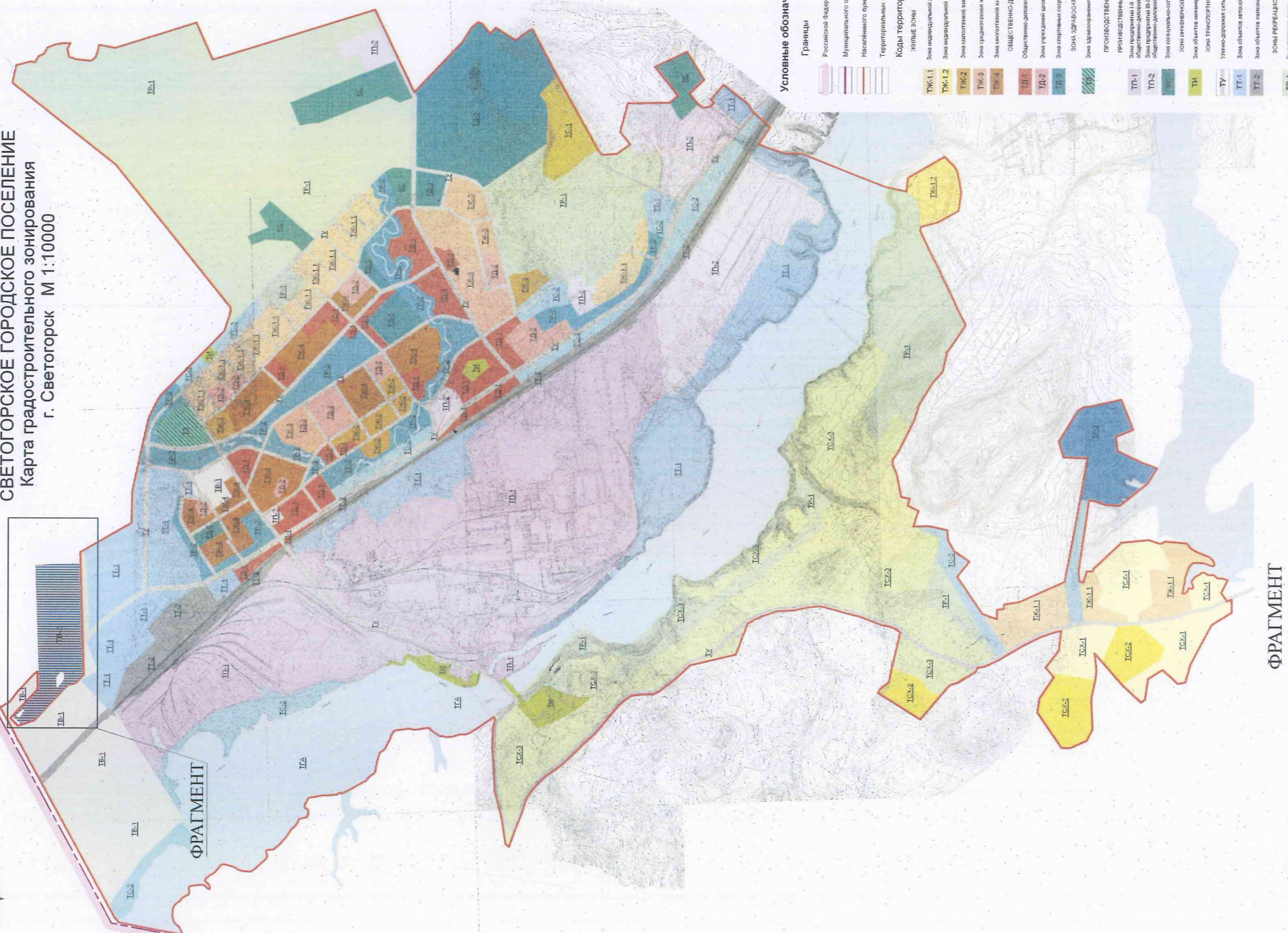
4. Дополнить приложением «Сведения о границах территориальной зоны», содержащим описание границ территориальной зоны ТВ-2 «Зона пограничного перехода, таможи».



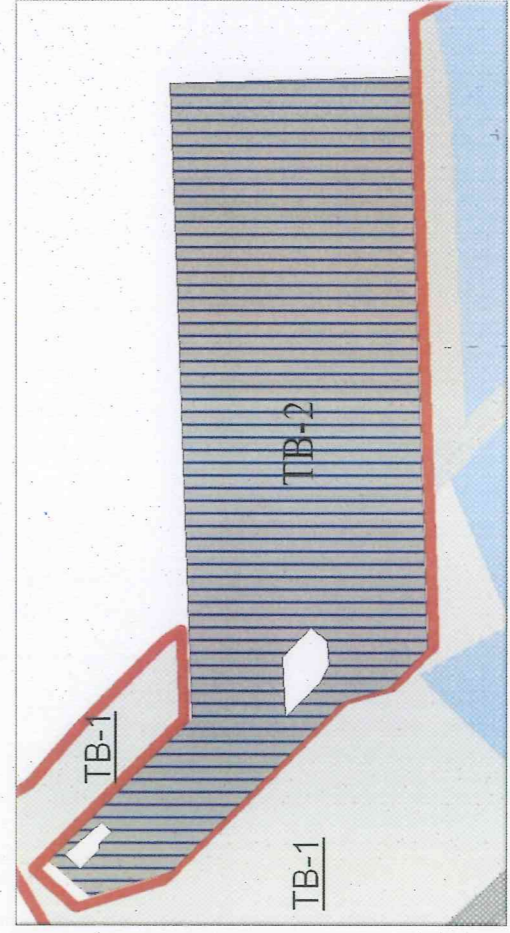
ИЗМЕНЕНИЯ В ПРАВИЛА ЗЕМЛЕПОЛЬЗОВАНИЯ И ЗАСТРОЙКИ ЧАСТЕЙ ТЕРРИТОРИЙ, ВХОДЯЩИХ В СОСТАВ МУНИЦИПАЛЬНОГО ОБРАЗОВАНИЯ «СВЕТГОРСКОЕ ГОРОДСКОЕ ПОСЕЛЕНИЕ» ВЫБОРГСКОГО РАЙОНА ЛЕНИНГРАДСКОЙ ОБЛАСТИ



СВЕТГОРСКОЕ ГОРОДСКОЕ ПОСЕЛЕНИЕ Карта градостроительного зонирования г. Светогorsk М 1:10000



ФРАГМЕНТ



Условные обозначения

Границы	Коды территориальных зон и подзон
Российской Федерации	ТКЗ-1.1
Муниципального образования	ТКЗ-1.2
Населенного пункта	ТКЗ-2
Территориальных зон и подзон	ТКЗ-3
лишьевые зоны	ТКЗ-4
Зона производственных и складских помещений	ПВ
Зона инженерной инфраструктуры	ПВ-1
Зона складских помещений	ПВ-2
Зона складского назначения	ПВ-3
Зона складского назначения	ПВ-4
Зона складского назначения	ПВ-5
Зона складского назначения	ПВ-6
Зона складского назначения	ПВ-7
Зона складского назначения	ПВ-8
Зона складского назначения	ПВ-9
Зона складского назначения	ПВ-10
Зона складского назначения	ПВ-11
Зона складского назначения	ПВ-12
Зона складского назначения	ПВ-13
Зона складского назначения	ПВ-14
Зона складского назначения	ПВ-15
Зона складского назначения	ПВ-16
Зона складского назначения	ПВ-17
Зона складского назначения	ПВ-18
Зона складского назначения	ПВ-19
Зона складского назначения	ПВ-20
Зона складского назначения	ПВ-21
Зона складского назначения	ПВ-22
Зона складского назначения	ПВ-23
Зона складского назначения	ПВ-24
Зона складского назначения	ПВ-25
Зона складского назначения	ПВ-26
Зона складского назначения	ПВ-27
Зона складского назначения	ПВ-28
Зона складского назначения	ПВ-29
Зона складского назначения	ПВ-30
Зона складского назначения	ПВ-31
Зона складского назначения	ПВ-32
Зона складского назначения	ПВ-33
Зона складского назначения	ПВ-34
Зона складского назначения	ПВ-35
Зона складского назначения	ПВ-36
Зона складского назначения	ПВ-37
Зона складского назначения	ПВ-38
Зона складского назначения	ПВ-39
Зона складского назначения	ПВ-40

ПРОИЗВОДСТВЕННЫЕ ЗОНЫ, ЗОНЫ ИНЖЕНЕРНОЙ И ТРАНСПОРТНОЙ ИНФРАСТРУКТУРЫ

ТКЗ-1.1	Зона складского назначения
ТКЗ-1.2	Зона складского назначения
ТКЗ-2	Зона складского назначения
ТКЗ-3	Зона складского назначения
ТКЗ-4	Зона складского назначения
ПВ	Зона складского назначения
ПВ-1	Зона складского назначения
ПВ-2	Зона складского назначения
ПВ-3	Зона складского назначения
ПВ-4	Зона складского назначения
ПВ-5	Зона складского назначения
ПВ-6	Зона складского назначения
ПВ-7	Зона складского назначения
ПВ-8	Зона складского назначения
ПВ-9	Зона складского назначения
ПВ-10	Зона складского назначения
ПВ-11	Зона складского назначения
ПВ-12	Зона складского назначения
ПВ-13	Зона складского назначения
ПВ-14	Зона складского назначения
ПВ-15	Зона складского назначения
ПВ-16	Зона складского назначения
ПВ-17	Зона складского назначения
ПВ-18	Зона складского назначения
ПВ-19	Зона складского назначения
ПВ-20	Зона складского назначения
ПВ-21	Зона складского назначения
ПВ-22	Зона складского назначения
ПВ-23	Зона складского назначения
ПВ-24	Зона складского назначения
ПВ-25	Зона складского назначения
ПВ-26	Зона складского назначения
ПВ-27	Зона складского назначения
ПВ-28	Зона складского назначения
ПВ-29	Зона складского назначения
ПВ-30	Зона складского назначения
ПВ-31	Зона складского назначения
ПВ-32	Зона складского назначения
ПВ-33	Зона складского назначения
ПВ-34	Зона складского назначения
ПВ-35	Зона складского назначения
ПВ-36	Зона складского назначения
ПВ-37	Зона складского назначения
ПВ-38	Зона складского назначения
ПВ-39	Зона складского назначения
ПВ-40	Зона складского назначения
ПВ-41	Зона складского назначения
ПВ-42	Зона складского назначения
ПВ-43	Зона складского назначения
ПВ-44	Зона складского назначения
ПВ-45	Зона складского назначения
ПВ-46	Зона складского назначения
ПВ-47	Зона складского назначения
ПВ-48	Зона складского назначения
ПВ-49	Зона складского назначения
ПВ-50	Зона складского назначения

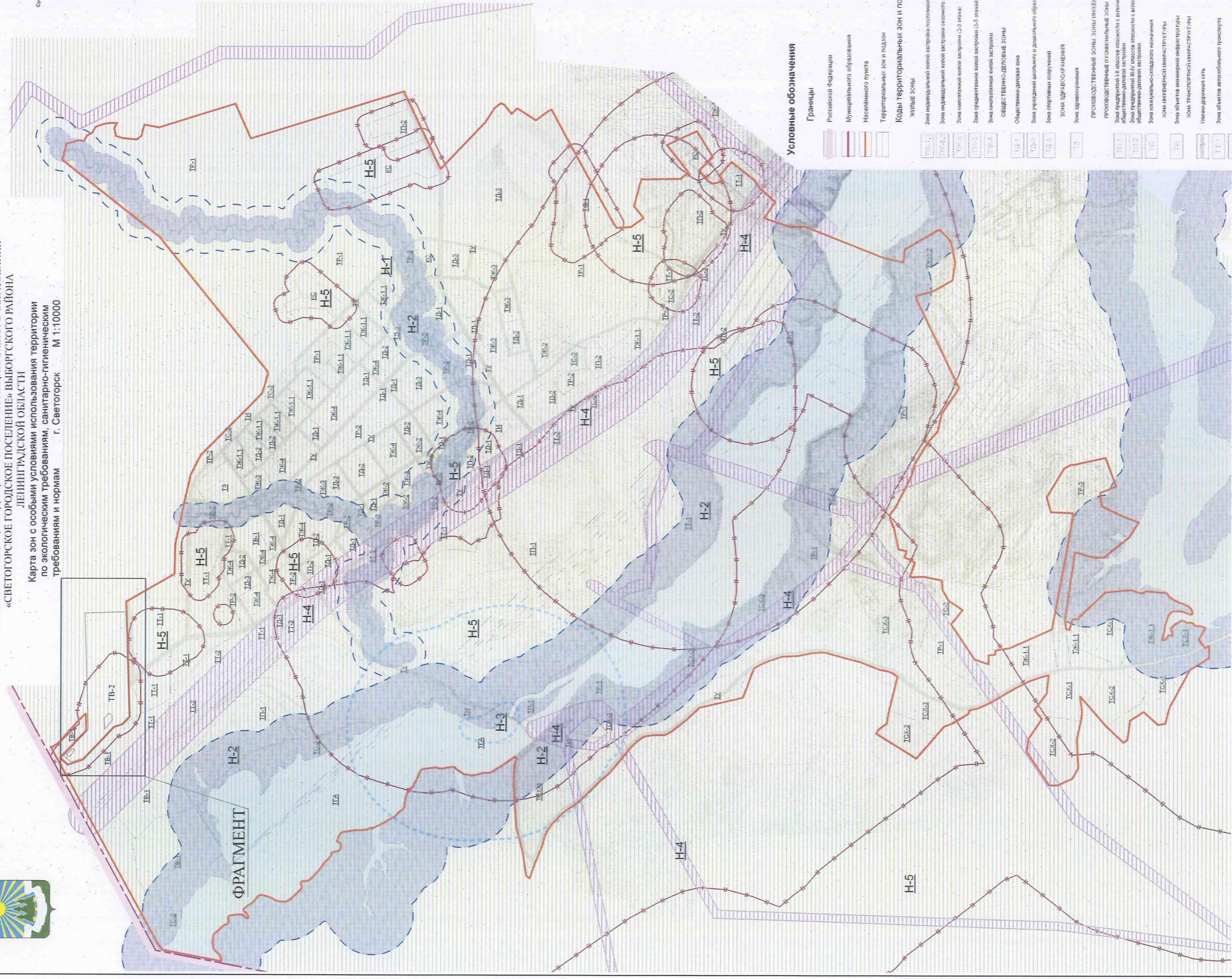
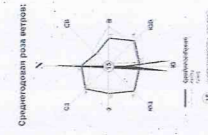
ПРОИЗВОДСТВЕННЫЕ ЗОНЫ

ТВ-1	Зона складского назначения
ТВ-2	Зона складского назначения
ТВ-3	Зона складского назначения
ТС-1	Зона складского назначения
ТС-2	Зона складского назначения
ТВ-1	Зона складского назначения
ТСХ-1	Зона складского назначения
ТСХ-2	Зона складского назначения
ТСХ-3	Зона складского назначения
ТА	Зона складского назначения

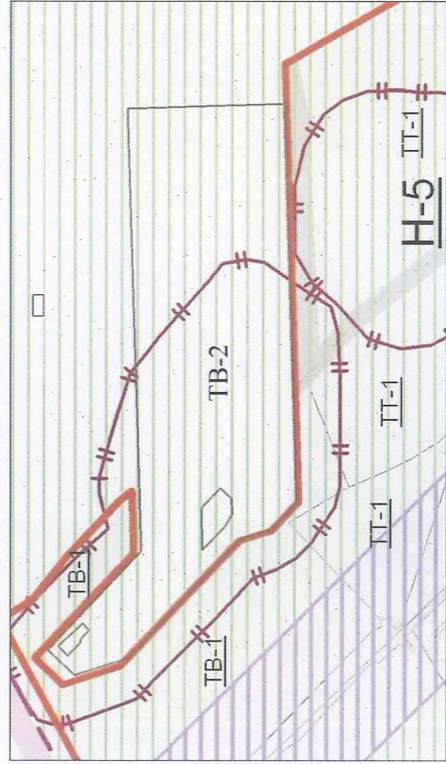


ИЗМЕНЕНИЯ В ПРАВИЛАх ЗЕМЛЕПОЛьЗОВАНИЯ И ЗАСТРОЙКИ ЧАСТЕЙ ТЕРРИТОРИЙ, ВХОДЯЩИХ В СОСТАВ МУНИЦИПАЛЬНОГО ОБРАЗОВАНИЯ «СВЕТОГОРСКОЕ ГОРОДСКОЕ ПОСЕЛЕНИЕ» ВЫБОРСКОГО РАЙОНА ЛЕНИНГРАДСКОЙ ОБЛАСТИ

Карта зон с особыми условиями использования территорий по экологическим требованиям, санитарно-гигиеническим требованиям и нормам г. Светогорск М 1:10000



ФРАГМЕНТ



Условные обозначения

- Границы
 - Росийской Федерации
 - Муниципального образования
 - Населенного пункта
 - Территориальных зон и подзон
- Коды территориальных зон и подзон
 - ЖИЛЫЕ ЗОНЫ
 - Зона индивидуальной жилой застройки коттеджного типа
 - Зона индивидуальной жилой застройки частного сектора
 - Зона массовой жилой застройки (3-5 этажи)
 - Зона градостроительной застройки (3-5 этажи)
 - Зона многоэтажной жилой застройки
 - СОЦИАЛЬНО-СЕРВИСНЫЕ ЗОНЫ
 - Общественно-деловая зона
 - Зона учреждения школьного и дошкольного образования
 - Зона спортивных сооружений
 - ЗОНА ДЕНДРОПАРКОВ
 - ЗОНА ДЕНДОПРОТЕКЦИИ
 - ПРОИЗВОДСТВЕННЫЕ ЗОНЫ, ЗОНЫ ИНЖЕНЕРНОЙ И ТРАНСПОРТНОЙ ИНФРАСТРУКТУРЫ
 - Производственные и складские зоны
 - Зона складов на улицах, объектах с включением объектов общественно-делового назначения
 - Зона складов и складских сооружений
 - Зона складов специального назначения
 - ЗОНА ИНЖЕНЕРНОЙ ИНФРАСТРУКТУРЫ
 - ЗОНА ЛИНЕЙНОЙ ИНФРАСТРУКТУРЫ
 - ЗОНА ТРАНСПОРТНОЙ ИНФРАСТРУКТУРЫ
 - Линейно-дорожная сеть
 - ЗОНА ОБЪЕКТА АВТОМОБИЛЬНОГО ТРАНСПОРТА
 - ЗОНА ОБЪЕКТА МАШИНОСТРОИТЕЛЬНОГО ТРАНСПОРТА
 - ЗОНА ГЕНЕРАЦИОННОГО НАЗНАЧЕНИЯ
 - ЗОНА СПОРТА, ПАРКА, ПАРКОВОЙ СЯДЫ
 - ЗОНА ОБЪЕКТА СПЕЦИАЛЬНО-УРОВНЕВОГО ЛЕЧЕНИЯ, ОДЕЖДА И ПУХОВАЯ
 - ЗОНА СПЕЦИАЛЬНОГО НАЗНАЧЕНИЯ
 - ЗОНА ПАРКОВ И ПАРКОВОЙ
 - ЗОНА ОБЪЕКТА СПЕЦИАЛЬНОГО НАЗНАЧЕНИЯ
 - ЗОНЫ ВОЕННЫХ ОБЪЕКТОВ, ОБЪЕКТОВ
 - ЗОНА ВОЕННЫХ ОБЪЕКТОВ И ДРУГИХ РЕАЛИЙНЫХ ТЕРРИТОРИЙ
 - ЗОНА ВОЕНОВОЗДУШНОГО НАЗНАЧЕНИЯ
 - ЗОНА ВОЕНОВОЗДУШНОГО НАЗНАЧЕНИЯ
 - ЗОНА ВОЕНОВОЗДУШНОГО НАЗНАЧЕНИЯ
 - ЗОНА ВОЕНОВОЗДУШНОГО НАЗНАЧЕНИЯ
 - ЗОНА ВОЕНОВОЗДУШНОГО НАЗНАЧЕНИЯ

Зоны с особыми условиями использования территории

- Водооградная зона
- Зона природоохранной охраны
- Зона санитарной охраны объектов радиационной безопасности (1-5 класс)
- Охранная зона линейных объектов энергетического назначения от автомобильного и воздушного транспорта
- Санитарно-защитная зона
- Зона культурного наследия

«Приложение
к Правилам землепользования и
застройки частей территорий, входящих в состав
муниципального образования
«Светогорское городское
поселение» Выборгского района
Ленинградской области»

Сведения о границах территориальной зоны ТВ-2
«Зона пограничного перехода, таможни»

Территориальная зона ТВ-2
 (наименование объекта, местоположение границ которого описано (далее - объект))

Раздел 1

Сведения об объекте		
№ п/п	Характеристики объекта	Описание характеристик
1	2	3
1	Местоположение объекта	Ленинградская обл, Выборгский р-н, Светогорск г
2	Площадь объекта +/- величина погрешности определения площади (P+/- Дельта P)	157816 кв.м ± 69 кв.м
3	Иные характеристики объекта	ТВ-2 , Зона пограничного перехода, таможни

Раздел 2

Сведения о местоположении границ объекта					
1. Система координат <u>МСК-47, зона 1</u>					
2. Сведения о характерных точках границ объекта					
Обозначение характерных точек границ	Координаты, м		Метод определения координат характерной точки	Средняя квадратическая погрешность положения характерной точки (M_t), м	Описание обозначения точки на местности (при наличии)
	X	Y			
1	2	3	4	5	6
1	568905.44	1297916.33	Картометрический метод	0.10	—
2	568828.52	1297941.65	Картометрический метод	0.10	—
3	568668.11	1298112.44	Картометрический метод	0.10	—
4	568625.01	1298125.37	Картометрический метод	0.10	—
5	568616.77	1298134.14	Картометрический метод	0.10	—
6	568587.69	1298165.13	Картометрический метод	0.10	—
7	568591.75	1298296.79	Картометрический метод	0.10	—
8	568592.31	1298315.60	Картометрический метод	0.10	—
9	568593.25	1298345.84	Картометрический метод	0.10	—
10	568605.14	1298738.74	Картометрический метод	0.10	—
11	568829.61	1298731.46	Картометрический метод	0.10	—
12	568813.49	1298215.11	Картометрический метод	0.10	—
13	568809.76	1298095.21	Картометрический метод	0.10	—
14	568943.91	1297952.57	Картометрический метод	0.10	—
15	568935.24	1297944.40	Картометрический метод	0.10	—
16	568921.63	1297931.58	Картометрический метод	0.10	—
1	568905.44	1297916.33	Картометрический метод	0.10	—
-	-	-	-	-	-
17	568914.91	1297944.24	Картометрический метод	0.10	—
18	568928.78	1297958.65	Картометрический метод	0.10	—
19	568893.61	1297990.82	Картометрический метод	0.10	—
20	568884.81	1297981.25	Картометрический метод	0.10	—
21	568896.25	1297969.13	Картометрический метод	0.10	—
22	568897.08	1297963.13	Картометрический метод	0.10	—
17	568914.91	1297944.24	Картометрический метод	0.10	—
-	-	-	-	-	-
23	568722.04	1298097.04	Картометрический	0.10	—

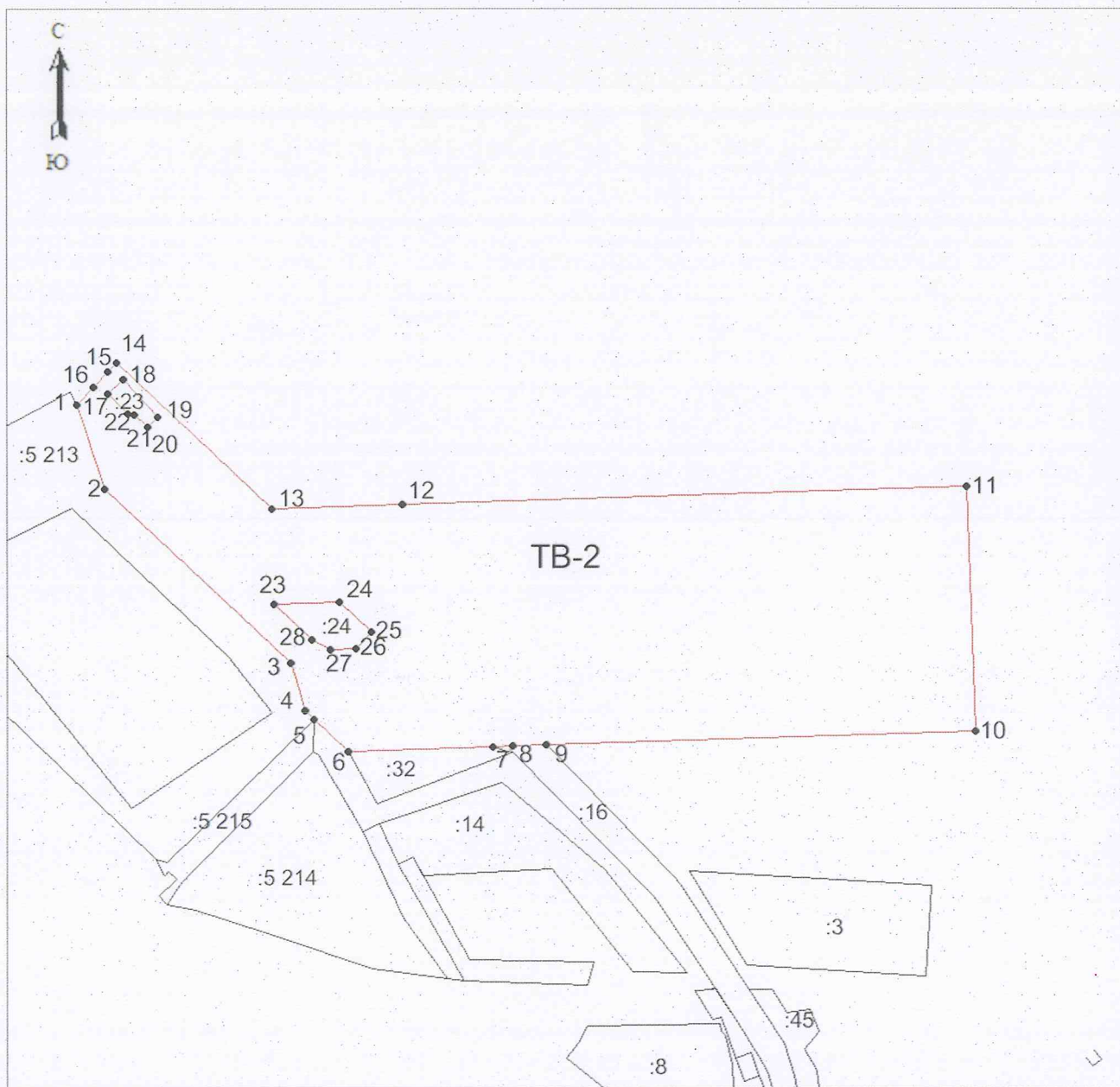
			метод		
24	568724.54	1298157.10	Картометрический метод	0.10	–
25	568697.10	1298186.21	Картометрический метод	0.10	–
26	568681.85	1298171.82	Картометрический метод	0.10	–
27	568680.31	1298148.94	Картометрический метод	0.10	–
28	568689.87	1298131.32	Картометрический метод	0.10	–
23	568722.04	1298097.04	Картометрический метод	0.10	–

3. Сведения о характерных точках части (частей) границы объекта

Обозначение характерных точек части границы	Координаты, м		Метод определения координат характерной точки	Средняя квадратическая погрешность положения характерной точки (M_t), м	Описание обозначения точки на местности (при наличии)
	X	Y			
1	2	3	4	5	6
–	–	–	–	–	–

Раздел 4

План границ объекта



Масштаб 1: 6000

Используемые условные знаки и обозначения:

Обозначения земельных участков, размеры которых не могут быть переданы в масштабе разделов графической части:

■ Обозначение точки земельных участков, имеющиеся в ГКН сведения о границе которых достаточны для определения ее положения на местности.

□ Обозначение точки земельных участков, имеющиеся в ГКН сведения о границе которых не достаточны для определения ее положения на местности.

■ Обозначение точки земельных участков, представляющих собой единое землепользование с преобладанием обособленных участков, имеющиеся в ГКН сведения о границах которых достаточны для определения их положения на местности.

□ Обозначение точки ранее учтенных земельных участков, представляющих собой единое землепользование с преобладанием обособленных участков, имеющиеся в ГКН сведения о границах которых не достаточны для определения их положения на местности.

==== Граница ранее учтенного земельного участка, представляющего собой единое землепользование с преобладанием условных участков, имеющиеся в ГКН сведения о границах которых достаточны для определения их положения на местности.

----- Граница земельного участка, представляющего собой единое землепользование с преобладанием условных участков, имеющиеся в ГКН сведения о границах которых не достаточны для определения их положения на местности.

Обозначения земельных участков, размеры которых могут быть переданы в масштабе разделов графической части:

○ Характерная точка границы, сведения о которой не позволяют однозначно определить ее положение на местности.

● Характерная точка границы, сведения о которой позволяют однозначно определить ее положение на местности.

— Существующая часть границы земельных участков, имеющиеся в ГКН сведения о которой достаточны для определения ее местоположения.

— Вновь образованная часть границы земельных участков, сведения о которой достаточны для определения ее местоположения.

--- Существующая часть границы земельных участков, имеющиеся сведения о которой не достаточны для определения ее местоположения.

--- Вновь образованная часть границы земельных участков, сведения о которой не достаточны для определения ее местоположения.

⊙ Базовая станция при спутниковых наблюдениях (GPS или ГЛОНАСС)

△ Пункты опорной межевой сети (ОМС), (пункт ГГС)



Пункты съёмочного обоснования, созданные при проведении кадастровых работ



Межевые знаки, которые использовались в качестве опорной сети или съёмочного обоснования



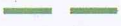
Внемасштабный площадной участок, границы которого установлены декларативно



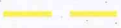
Граница субъекта Российской Федерации



Граница муниципального образования



Граница кадастрового округа



Граница кадастрового района



Граница кадастрового квартала

Подпись _____ (Сигарёв Е.Н.)

Дата 10.10.2020г.

Место для оттиска печати (при наличии) лица, составившего описание местоположения границ объекта

Текстовое описание местоположения границ объекта		
Прохождение границы		Описание прохождения границы
от точки	до точки	
1	2	3
1	2	по границе земельного участка с кадастровым номером 47:02:0000000:5213
2	3	по границе земельного участка с кадастровым номером 47:02:0000000:5213
3	4	по границе земельного участка с кадастровым номером 47:02:0000000:5213
4	5	по границе земельного участка с кадастровым номером 47:02:0000000:5213
5	6	-
6	7	по границе земельного участка с кадастровым номером 47:02:0101001:32
7	8	-
8	9	по границе земельного участка с кадастровым номером 47:02:0101001:16
9	10	-
10	11	-
11	12	-
12	13	-
13	14	-
14	15	-
15	16	-
16	1	-
17	18	по границе земельного участка с кадастровым номером 47:02:0101001:23
18	19	по границе земельного участка с кадастровым номером 47:02:0101001:23
19	20	по границе земельного участка с кадастровым номером 47:02:0101001:23
20	21	по границе земельного участка с кадастровым номером 47:02:0101001:23
21	22	по границе земельного участка с кадастровым номером 47:02:0101001:23
22	17	по границе земельного участка с кадастровым номером 47:02:0101001:23
23	24	по границе земельного участка с кадастровым номером 47:02:0101001:24
24	25	по границе земельного участка с кадастровым номером 47:02:0101001:24
25	26	по границе земельного участка с кадастровым номером 47:02:0101001:24
26	27	по границе земельного участка с кадастровым номером 47:02:0101001:24
27	28	по границе земельного участка с кадастровым номером 47:02:0101001:24
28	23	по границе земельного участка с кадастровым номером 47:02:0101001:24