



АДМИНИСТРАЦИЯ ЛЕНИНГРАДСКОЙ ОБЛАСТИ
КОМИТЕТ ПО КУЛЬТУРЕ ЛЕНИНГРАДСКОЙ ОБЛАСТИ

ПРИКАЗ

«26» ноября 2020 г.

№ 01-03/20-320
Санкт-Петербург

**О включении выявленного объекта культурного наследия
«Аптека», расположенного по адресу: Ленинградская область,
Выборгский район, г. Светогорск, ул. Победы, д. 33, в единый государственный
реестр объектов культурного наследия (памятников истории и культуры)
народов Российской Федерации в качестве объекта культурного наследия
местного (муниципального) значения с наименованием «Аптека»,
об утверждении границ территории и установлении предмета охраны**

В соответствии со статьями 3.1, 5.1, 9.2, 18, 33, 56.4 Федерального закона от 25 июня 2002 года № 73-ФЗ «Об объектах культурного наследия (памятниках истории и культуры) народов Российской Федерации», статьи 4 областного закона Ленинградской области от 25 декабря 2015 года № 140-оз «О государственной охране, сохранении, использовании и популяризации объектов культурного наследия (памятников истории и культуры) народов Российской Федерации, расположенных на территории Ленинградской области», пункта 2.2.2. Положения о комитете по культуре Ленинградской области, утвержденного постановлением Правительства Ленинградской области от 24 октября 2017 года № 431, на основании положительного заключения государственной историко-культурной экспертизы, выполненной экспертом – юридическим лицом: обществом с ограниченной ответственностью «Темпл Групп» (аттестованный эксперт Маланичева Г.И., приказ Минкультуры России от 20 марта 2017 года № 322; от 1 апреля 2020 года № 419),

приказываю:

1. Включить выявленный объект культурного наследия «Аптека», расположенный по адресу: Ленинградская область, Выборгский район, г. Светогорск, ул. Победы, д. 33, в единый государственный реестр объектов культурного наследия (памятников истории и культуры) народов Российской Федерации в качестве объекта культурного наследия местного (муниципального) значения с наименованием «Аптека», 1930-е гг., вид объекта – памятник, по адресу: Ленинградская область, Выборгский муниципальный район, Светогорское городское поселение, г. Светогорск, ул. Победы, д. 33.

2. Утвердить границы территории объекта культурного наследия местного (муниципального) значения «Аптека» по адресу: Ленинградская область, Выборгский муниципальный район, Светогорское городское поселение, г. Светогорск, ул. Победы, д. 33 согласно приложению 1 к настоящему приказу.

3. Установить предмет охраны объекта культурного наследия местного (муниципального) значения «Аптека» по адресу: Ленинградская область, Выборгский муниципальный район, Светогорское городское поселение, г. Светогорск, ул. Победы, д. 33 (далее – Памятник) согласно приложению 2 к настоящему приказу.

4. Исключить выявленный объект культурного наследия, указанный в пункте 1 настоящего приказа, из перечня выявленных объектов культурного наследия, расположенных на территории Ленинградской области, утвержденного приказом комитета по культуре Ленинградской области от 01 декабря 2015 года № 01-03/15-63 (пункт 968).

5. Пункт 10 приложения к акту Инспекции охраны памятников Управления культуры Леноблисполкома от 11 мая 1988 года № 5-4 считать утратившим силу.

6. Отделу по осуществлению полномочий Ленинградской области в сфере объектов культурного наследия департамента государственной охраны, сохранения и использования объектов культурного наследия комитета по культуре Ленинградской области обеспечить:

- внесение соответствующих сведений о Памятнике в Единый государственный реестр объектов культурного наследия (памятников истории и культуры) народов Российской Федерации;

- копию настоящего приказа направить в сроки, установленные действующим законодательством, в федеральный орган исполнительной власти, уполномоченный Правительством Российской Федерации на осуществление государственного кадастрового учета, государственной регистрации прав, ведение Единого государственного реестра недвижимости и предоставление сведений, содержащихся в Едином государственном реестре недвижимости, его территориальные органы.

- направить письменное уведомление собственнику или иному законному владельцу Памятника либо земельного участка, расположенного в границах территории Памятника, о включении объекта, указанного в пункте 1 настоящего приказа, в единый государственный реестр объектов культурного наследия (памятников истории и культуры) народов Российской Федерации.

7. Отделу взаимодействия с муниципальными образованиями, информатизации и организационной работы комитета по культуре Ленинградской области обеспечить размещение настоящего приказа на сайте комитета по культуре Ленинградской области в информационно-телекоммуникационной сети «Интернет».

8. Настоящий приказ вступает в силу со дня его официального опубликования.

9. Контроль за исполнением настоящего приказа возложить на заместителя председателя комитета - начальника департамента государственной охраны, сохранения и использования объектов культурного наследия.

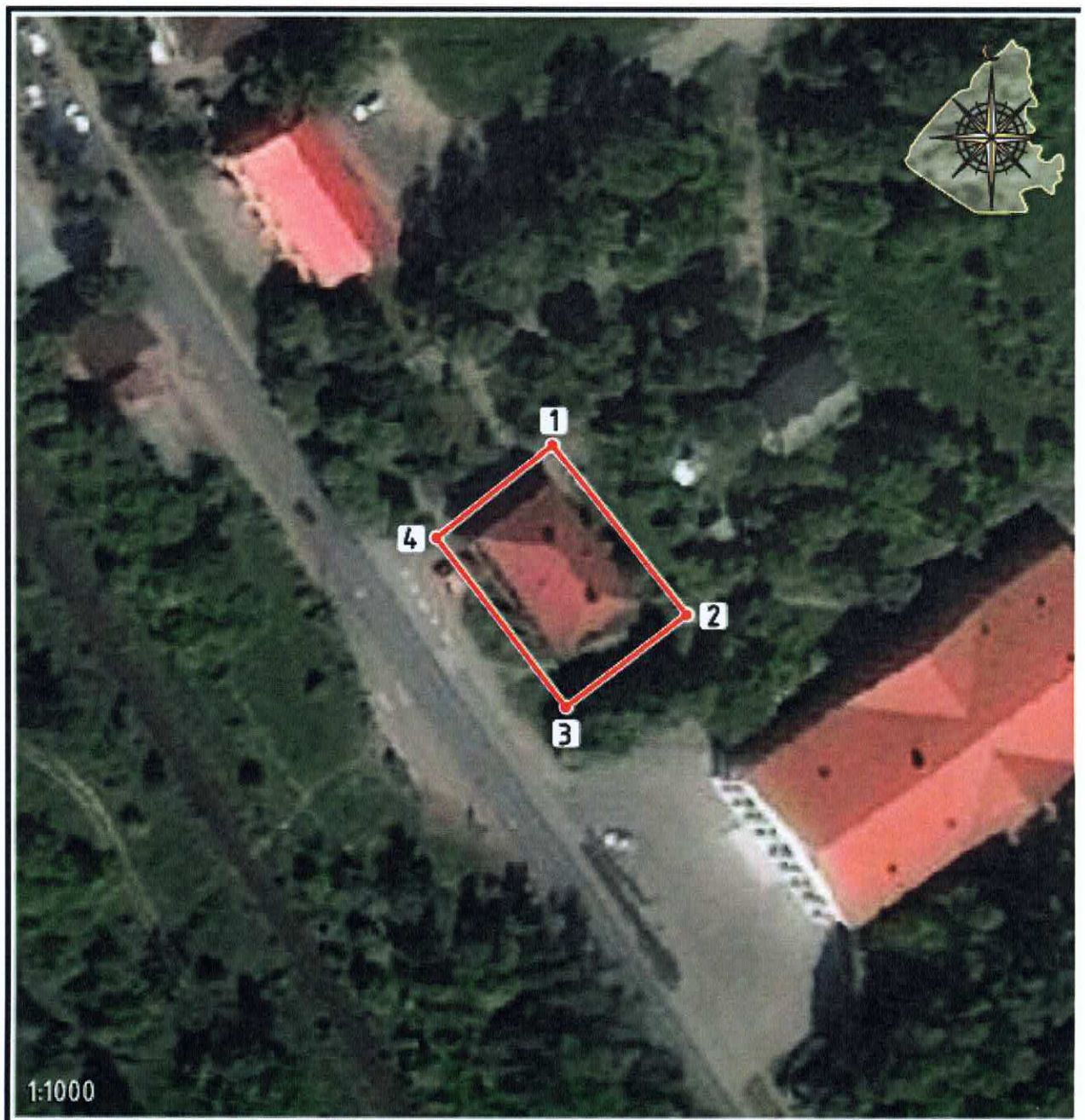
Заместитель председателя комитета
по культуре Ленинградской области



О.Л. Мельникова

Приложение 1
к приказу комитета по культуре
Ленинградской области
от «26» ноября 2020 года
№ 01-03/20-320

Граница территории объекта культурного наследия местного (муниципального) значения «Аптека» по адресу: Ленинградская область, Выборгский муниципальный район, Светогорское городское поселение, г. Светогорск, ул. Победы, д. 33



1 Границы территории объекта культурного наследия и поворотные (характерные) точки

**Координаты поворотных (характерных) точек границы территории
объекта культурного наследия местного (муниципального) значения
«Аптека» по адресу: Ленинградская область, Выборгский муниципальный
район, Светогорское городское поселение, г. Светогорск, ул. Победы, д. 33
(МСК-47)**

Номер характерной (поворотной) точки	X	Y
1	567517.87	1298953.26
2	567491.62	1298974.05
3	567477.29	1298955.27
4	567517.87	1298935.14

**Особый режим использования земельного участка в границах
территории объекта культурного наследия местного (муниципального)
значения «Аптека» по адресу: Ленинградская область, Выборгский
муниципальный район, Светогорское городское поселение, г. Светогорск, ул.
Победы, д. 33**

Согласно ст. 5 Федерального закона от 25.06.2002 №73-ФЗ «Об объектах культурного наследия (памятниках истории и культуры) народов Российской Федерации» (далее – Федеральный закон № 73-ФЗ) земельные участки в границах территории объекта культурного наследия (ансамбля) относятся к землям историко-культурного назначения, правовой режим которых регулируется земельным законодательством Российской Федерации (ст. 99 Земельного кодекса Российской Федерации от 25.10.2001 № 136-ФЗ) и Федеральным законом № 73-ФЗ.

В соответствии с пп. 3 п. 1 ст. 5.1 Федерального закона №73-ФЗ на территории памятника, ансамбля или достопримечательного места разрешается ведение хозяйственной деятельности, не противоречащей требованиям обеспечения сохранности объекта культурного наследия и позволяющей обеспечить функционирование объекта культурного наследия в современных условиях.

В границах территории объекта культурного наследия местного (муниципального) значения «Аптека» **разрешается:**

- ведение мониторинга состояния объекта культурного наследия и его территории;

- проведение работ по сохранению объекта культурного наследия или его отдельных элементов, направленных на обеспечение его физической сохранности и сохранение историко-культурной ценности объекта культурного наследия, предусматривающие консервацию, ремонт, реставрацию, включающие в себя научно-исследовательские, изыскательские, проектные и производственные работы, научное руководство за проведением работ по сохранению объекта культурного наследия, технический и авторский надзор за проведением этих работ;

- воссоздание или компенсация утраченных элементов объекта культурного наследия, производимые на основании письменного разрешения и задания

в соответствии с документацией, согласованной органом исполнительной власти, уполномоченным в области охраны объектов культурного наследия;

- благоустройство, озеленение, иная хозяйственная деятельность (по согласованию с региональным органом охраны объектов культурного наследия), не противоречащая требованиям обеспечения сохранности объекта культурного наследия и позволяющая обеспечить функционирование объекта культурного наследия в современных условиях, обеспечивающая недопущения ухудшения состояния территории объекта культурного наследия;

- установка информационных знаков и указателей с надписями и обозначениями объекта культурного наследия, в местах, не мешающих обзору объекта культурного наследия.

В соответствии с пп. 1 пункта 1 ст. 5.1 Федерального закона № 73-ФЗ на территории памятника или ансамбля запрещаются строительство объектов капитального строительства и увеличение объемно-пространственных характеристик существующих на территории памятника или ансамбля объектов капитального строительства; проведение земляных, строительных, мелиоративных и иных работ, за исключением работ по сохранению объекта культурного наследия или его отдельных элементов, сохранению историко-градостроительной или природной среды объекта культурного наследия;

В границах территории объекта культурного наследия местного (муниципального) значения «Аптека» запрещается хозяйственная деятельность, ведущая к разрушению, искажению внешнего облика объекта культурного наследия, нарушающая целостность объекта культурного наследия и создающая угрозу его повреждения, разрушения или уничтожения:

- проведение земляных и иных работ, за исключением работ по сохранению объекта культурного наследия или его отдельных элементов, сохранению историко-градостроительной или природной среды объекта культурного наследия;

- осуществление любых видов деятельности, ухудшающих экологические условия и гидрологический режим на территории объекта культурного наследия, создающих вибрационные нагрузки динамическим воздействием на грунты в зоне их взаимодействия с объектами культурного наследия;

- установка на фасадах, крышах объекта культурного наследия внешних блоков систем кондиционирования, телеантенн спутниковой связи, распределительных шкафов инженерных систем;





- установка любых рекламных конструкций и объектов рекламы на объекте культурного наследия и на его территории;

- ограничение доступности территории объекта культурного наследия для научных исследований, ограничение доступа граждан к объекту культурного наследия.

Приложение 2
к приказу комитета по культуре
Ленинградской области
от «26» ноября 2020 года
№ 01-03/20-320

ПРЕДМЕТ ОХРАНЫ

объекта культурного наследия местного (муниципального) значения
«Аптека» по адресу: Ленинградская область, Выборгский муниципальный район, Светогорское городское поселение, г. Светогорск, ул. Победы, д. 33

№ п/п	Вид предмета охраны	Описание предмета охраны	Фотографическое изображение
1.	Объемно-пространственное решение:	<p>Местоположение здания, его градостроительная роль в формировании пространственно-планировочной структуры застройки улицы Победы и прилегающей территории;</p> <p>Габариты и конфигурация здания 1930-х гг., - двухэтажный, прямоугольный в плане объем, ориентированный главным фасадом на ул. Победы;</p>	   

Открытые, с ограждением из вертикальных металлических прутьев, балконы со стороны дворового фасада;

Высотные отметки по завершению фасадов 1930-х гг.;

Четырехскатная вальмовая крыша 1930-х гг., ее конструкция, материал и технология изготовления, система устройства водостоков, высотные отметки по коньку, печные трубы, чердачные окна, их местоположение и оформление



2. Архитектурно-художественное решение фасадов:

Композиционное решение и архитектурное оформление фасадов 1930-х гг. – размер, форма, местоположение и оформление оконных и дверных проемов, включая вертикальное остекление лестничных клеток на дворовом фасаде, круглые окна-иллюминаторы на дворовом фасаде, балконы на дворовом фасаде, членение плоскости фасадных стен плоскими филенками на два этажа, объединяющими между собой расположенные друг над другом окна 1 и 2 этажей, орнаментальная кирпичная кладка «в елку» в заполнении этих филенок, кирпичные подоконные доски;

Материал и характер отделки фасадных поверхностей 1930-х гг. (лицевая кирпичная кладка с расшивкой швов, цоколь серого гранита);





Колористическое решение фасадов 1930-х гг. (уточняется по данным натурных исследований);



Двупольная филенчатая входная дверь 1930-х по центру дворового фасада, ее материал (дерево), форма, оформление, световая фрамуга в обрамлении из точеных деталей



3.	<p>Объемно-планировочное решение, конструктивная система здания (интерьеры):</p>	<p>Объемно-планировочное решение в габаритах капитальных стен и перекрытий 1930-х гг.;</p> <p>Капитальные стены и перекрытия 1930-х гг., их конструкция и материал (стены – кирпич, перекрытия - железобетон);</p> <p>Лестницы 1930-х гг., их местоположение, материал, конструкции</p>	 
----	--	---	---

Предмет охраны может быть уточнен в процессе дополнительных историко-культурных исследований либо при проведении реставрационных работ.