



АДМИНИСТРАЦИЯ ЛЕНИНГРАДСКОЙ ОБЛАСТИ  
КОМИТЕТ ПО КУЛЬТУРЕ ЛЕНИНГРАДСКОЙ ОБЛАСТИ

---

ПРИКАЗ

«1» декабря 2020 г.

№ 01-03/20-324  
Санкт-Петербург

**О включении выявленного объекта культурного наследия  
«Усадьба «Минкино-Каменка», в составе: «Покровская церковь»,  
«Здание богадельни», местонахождение: Ленинградская область,  
Лужский район, д. Каменка Заклинское СП, в единый государственный  
реестр объектов культурного наследия (памятников истории и культуры)  
народов Российской Федерации в качестве объекта культурного наследия  
регионального значения «Усадебно-парковый комплекс «Каменка»,  
конец XIX-начало XX в., утверждении границ его территории и  
установлении предмета охраны**

В соответствии со ст. 3.1, 9.2, 18, 33 Федерального закона от 25 июня 2002 года № 73-ФЗ «Об объектах культурного наследия (памятниках истории и культуры) народов Российской Федерации», ст. 4 областного закона Ленинградской области от 25 декабря 2015 года № 140-оз «О государственной охране, сохранении, использовании и популяризации объектов культурного наследия (памятников истории и культуры) народов Российской Федерации, расположенных на территории Ленинградской области», п. 2.2.2. Положения о комитете по культуре Ленинградской области, утвержденного постановлением Правительства Ленинградской области от 24 октября 2017 года № 431, на основании положительного заключения государственной историко-культурной экспертизы, выполненной экспертной организацией Обществом с ограниченной ответственностью «Темпл Групп» (аттестованный эксперт Н.Б. Глинская, приказ Министерства культуры Российской Федерации от 25 декабря 2019 года № 2032),

п р и к а з ы в а ю:

1. Включить выявленный объект культурного «Усадьба «Минкино-Каменка», местонахождение: Ленинградская область, Лужский район, д. Каменка Заклинское СП, в единый государственный реестр объектов культурного наследия (памятников истории и культуры) народов Российской Федерации (далее – Реестр) в качестве объекта культурного наследия регионального значения, вид объекта – ансамбль, с наименованием «Усадебно-парковый комплекс «Каменка», конец XIX-начало XX в.,

местонахождение: Ленинградская область, Лужский муниципальный район, Заклинское сельское поселение, д. Каменка, ул. Школьная , 1а (далее – ансамбль), в составе:

- выявленный объект культурного наследия «Покровская церковь» с наименованием «Церковь Покрова Пресвятой Богородицы», конец XIX в., архитектор Н.В. Дмитриев, категория объекта – объект культурного наследия регионального значения, вид объекта – памятник, местонахождение: Ленинградская область, Лужский муниципальный район, Заклинское сельское поселение, д. Каменка, ул. Школьная , 1а,

- выявленный объект культурного наследия «Здание богадельни» с наименованием «Двухэтажный каменный дом», конец XIX-начало XX в., категория объекта – объект культурного наследия регионального значения, вид объекта – памятник, местонахождение: Ленинградская область, Лужский муниципальный район, Заклинское сельское поселение, д. Каменка, ул. Школьная , 1а.

2. Утвердить границы территории ансамбля согласно приложению № 1 к настоящему приказу.

3. Установить предмет охраны ансамбля согласно приложению № 2 к настоящему приказу.

4. Исключить выявленные объекты культурного наследия, указанные в п. 1 настоящего приказа, из Перечня выявленных объектов культурного наследия, расположенных на территории Ленинградской области, утвержденного приказом комитета по культуре Ленинградской области от 01 декабря 2015 года № 01-03/15-63 (с изменениями, внесенными приказом комитета по культуре Ленинградской области от 28 декабря 2019 года № 01-03/19-583).

5. Отделу по осуществлению полномочий Ленинградской области в сфере объектов культурного наследия департамента государственной охраны, сохранения и использования объектов культурного наследия комитета по культуре Ленинградской области:

- обеспечить внесение сведений об объекте культурного наследия регионального значения, указанном в п. 1 настоящего приказа, в Реестр;

- направить письменное уведомление собственнику или иному законному владельцу выявленного объекта культурного наследия, указанного в п. 1 настоящего приказа, земельного участка в границах территории объекта культурного наследия регионального значения, указанного в п. 1 настоящего приказа;

- копию настоящего приказа направить в сроки, установленные действующим законодательством, в федеральный орган исполнительной власти, уполномоченный Правительством Российской Федерации на осуществление государственного кадастрового учета, государственной регистрации прав, ведение Единого государственного реестра недвижимости и предоставление сведений, содержащихся в Едином государственном реестре недвижимости, его территориальные органы.

6. Отделу взаимодействия с муниципальными образованиями, информатизации и организационной работы комитета по культуре

Ленинградской области обеспечить размещение настоящего приказа на сайте комитета по культуре Ленинградской области в информационно-телекоммуникационной сети «Интернет».

7. Настоящий приказ вступает в силу со дня его официального опубликования.

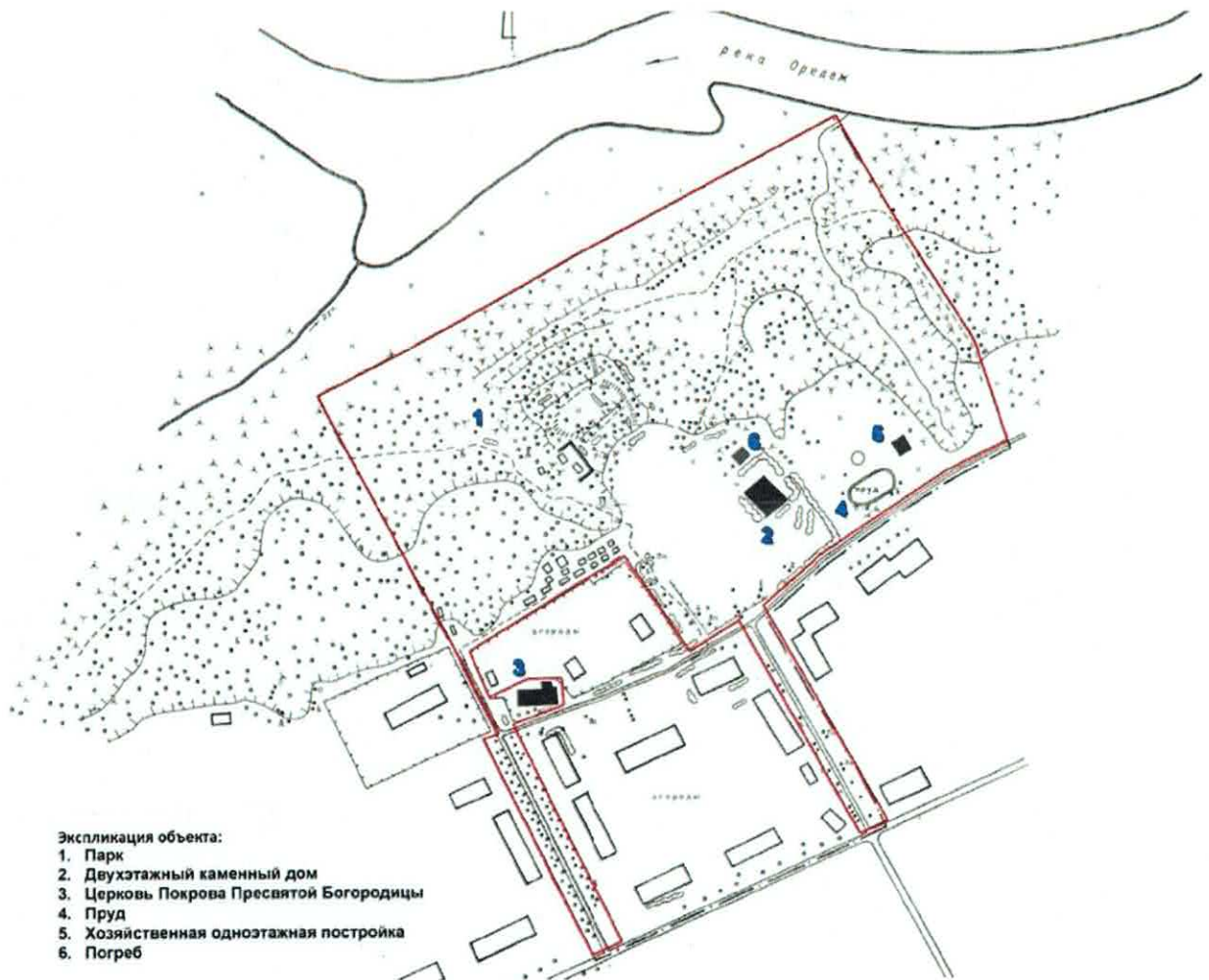
8. Контроль за исполнением настоящего приказа возложить на заместителя председателя комитета – начальника департамента государственной охраны, сохранения и использования объектов культурного наследия.

Заместитель председателя комитета

A handwritten signature in blue ink, consisting of stylized, overlapping loops and lines, positioned between the text 'Заместитель председателя комитета' and 'О.Л. Мельникова'.

О.Л. Мельникова


**Границы территории объекта культурного наследия  
«Усадебно-парковый комплекс «Каменка», конец XIX-начало XX в.,  
местонахождение: Ленинградская область, Лужский муниципальный  
район, Заклинское сельское поселение, д. Каменка, ул. Школьная , 1а**



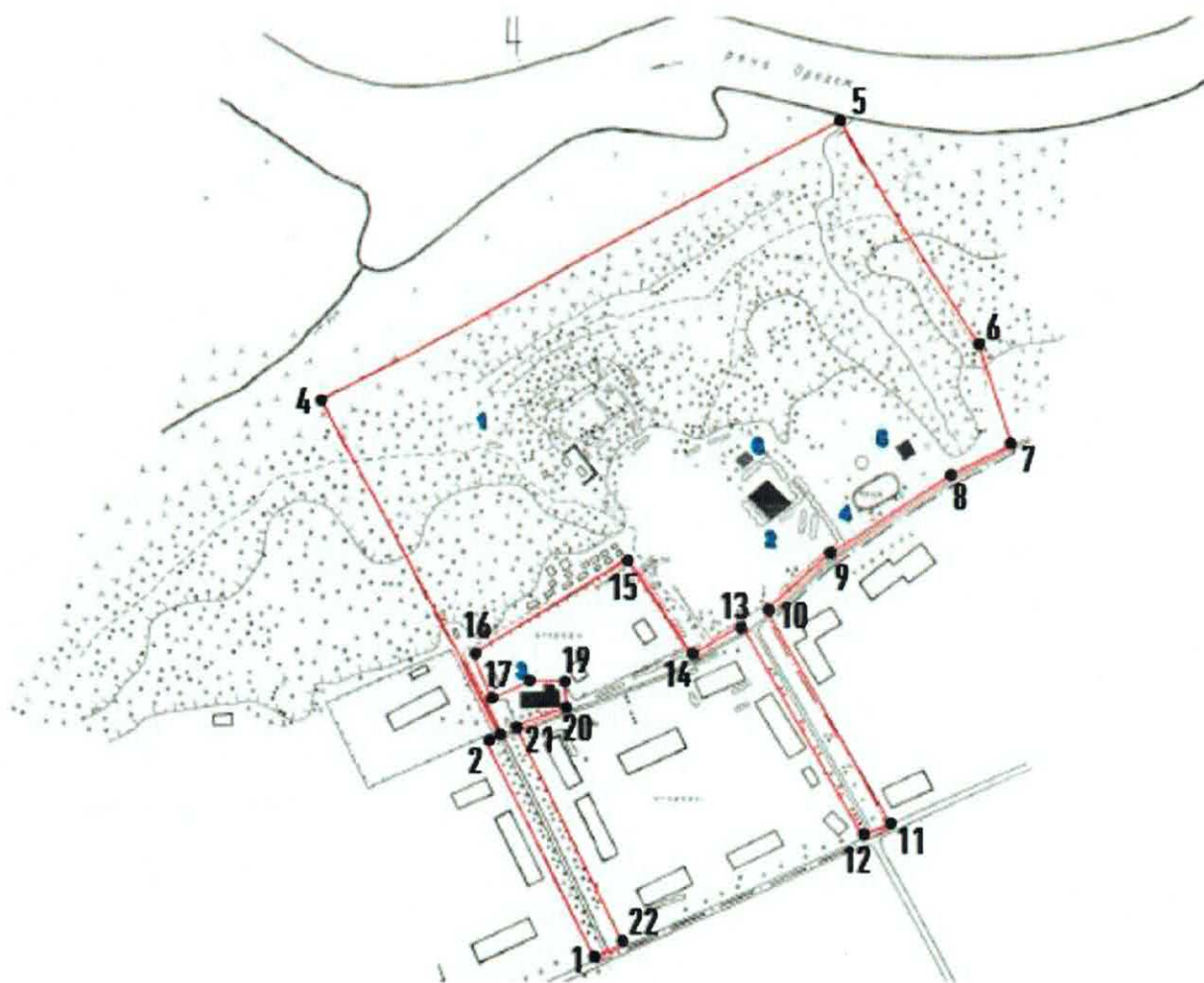
Экспликация объекта:

1. Парк
2. Двухэтажный каменный дом
3. Церковь Покрова Пресвятой Богородицы
4. Пруд
5. Хозяйственная одноэтажная постройка
6. Погреб

Условные обозначения:

-  - граница территории объекта культурного наследия  
регионального значения

Координаты характерных поворотных точек границ территории  
 объекта культурного наследия «Усадьбно-парковый комплекс  
 «Каменка», конец XIX-начало XX в., местонахождение: Ленинградская  
 область, Лужский муниципальный район, Заклинское сельское  
 поселение, д. Каменка, ул. Школьная , 1а



Номер характерной (поворотной) точки	X	Y
1	311828,22	2200720,82
2	311955,22	2200663,94
3	311958,52	2200673,20
4	312157,62	2200577,95
5	312316,26	2200911,55
6	312185,29	2200987,75
7	312124,17	2201001,24
8	312107,01	2200963,71
9	312063,35	2200886,32
10	312029,62	2200843,86
11	311889,46	2200915,51

12	311883,50	2200899,64
13	312019,63	2200826,21
14	312003,95	2200794,66
15	312059,91	2200759,34
16	312006,34	2200660,48
17	311980,54	2200670,40
18	311989,27	2200695,01
19	311988,87	2200716,44
20	311973,40	2200715,64
21	311962,28	2200683,50
22	311835,24	2200739,17

Определение географических координат характерных точек границы территории объекта культурного наследия выполнено в местной системе координат МСК-47, зона 2.

**Режим использования территории объекта культурного наследия  
«Усадебно-парковый комплекс «Каменка», конец XIX-начало XX в.,  
местонахождение: Ленинградская область, Лужский муниципальный  
район, Заклинское сельское поселение, д. Каменка, ул. Школьная , 1а**

Земельные участки в границах территории объекта культурного наследия (ансамбля) относятся к землям историко-культурного назначения. Требования к осуществлению деятельности в границах территории объекта культурного наследия и требования к содержанию и использованию территории объекта культурного наследия устанавливаются законодательством Российской Федерации об объектах культурного наследия.

На территории объекта культурного наследия запрещается:

1. строительство объектов капитального строительства и увеличение объемно-пространственных характеристик существующих на территории ансамбля объектов капитального строительства;
2. хозяйственная деятельность, ведущая к разрушению, искажению внешнего облика объекта культурного наследия, нарушающая целостность объекта культурного наследия и создающая угрозу его повреждения, разрушения или уничтожения;
3. установка на фасадах, крышах объекта культурного наследия кондиционеров, телеантенн, тарелок спутниковой связи, а также других средств технического обеспечения;
4. прокладка наземных и воздушных инженерных коммуникаций, кроме временных, необходимых для проведения реставрационных работ;
5. устройство автостоянок;
6. размещение любых рекламных конструкций на объекте культурного наследия и на его территории;

7. создание разрушающих вибрационных нагрузок динамическим воздействием на грунты в зоне их взаимодействия с объекта культурного наследия;

8. размещение промышленных и производственных предприятий, а также предприятий, связанных с пожаро- и взрывоопасной деятельностью, складов, автосервисов, автомастерских, гаражей.

На территории объекта культурного наследия разрешается:

1. проведение работ по сохранению объекта культурного наследия или его отдельных элементов;

2. сохранение элементов планировочной структуры территории объекта культурного наследия;

3. сохранение элементов природного и культурного ландшафта;

4. воссоздание или компенсация утраченных элементов объекта культурного наследия, производимые на основании письменного разрешения и задания в соответствии с документацией, согласованной органом исполнительной власти, уполномоченным в области охраны объектов культурного наследия;

5. проведение работ по обеспечению функционирования объекта культурного наследия и поддержанию его функциональной инфраструктуры, не нарушающих целостности его территории;

6. ведение хозяйственной деятельности, не противоречащей требованиям обеспечения сохранности объекта культурного наследия и позволяющей обеспечить функционирование объекта культурного наследия в современных условиях;

7. проведение работ по озеленению и благоустройству территории, производимых, в том числе, с применением методов реставрации, направленных на формирование наиболее близкого к историческому восприятию объекта культурного наследия;

8. вертикальная планировка территории, в том числе инженерные работы по отведению ливневых вод с территории и от строений;

9. проведение работ по консервации и реставрации объекта культурного наследия на основании комплексных научно-исследовательских работ;

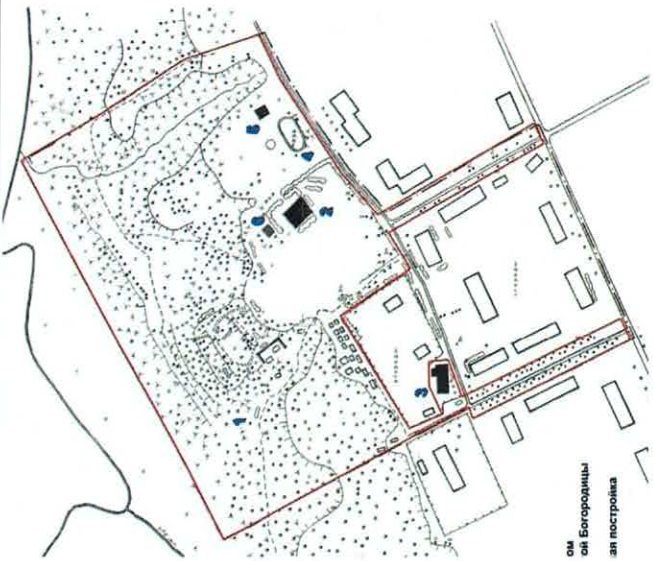
10. обеспечение доступа к объекту культурного наследия;

11. обеспечение мер пожарной безопасности;

12. обеспечение мер экологической безопасности.

**Предмет охраны  
объекта культурного наследия**

**«Усадебно-парковый комплекс «Каменка», конец XIX-начало XX в., местонахождение: Ленинградская область, Лужский муниципальный район, Заклинское сельское поселение, д. Каменка, ул. Школьная, 1а**

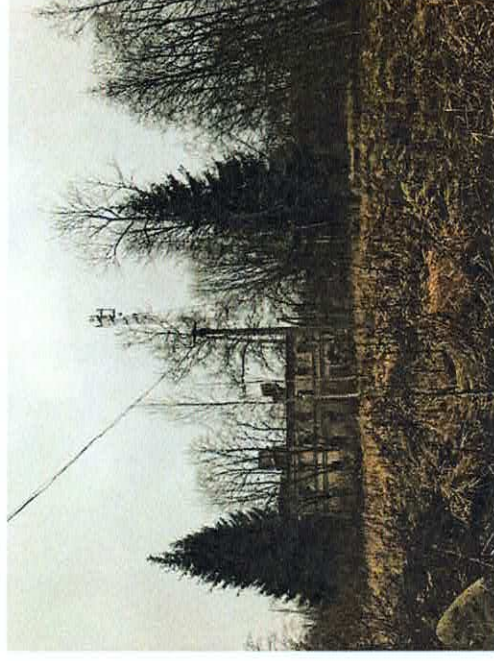
№ п/п	Видовая принадлежность предмета охраны	Предмет охраны	Фотофиксация
1.	Объемно-пространственное и объемно-планировочное решение территории	<p>Местоположение исторической усадьбы и объектов на её территории, а именно:</p> <p>Двухэтажное каменное здание, пейзажный парк, на территории которого расположены погреб, пруд, хозяйственная одноэтажная постройка, церковь Покрова.</p>	



2.

Объемно-пространственное, объемно-планировочное решение парка, композиция, зеленые насаждения, малые архитектурные формы

Исторические местоположение, сохраняющаяся конфигурация парка.  
Рельеф – ровный, и склон к реке, расчлененный оврагами и искусственной обработкой в виде террасного каменистого сада.  
Фрагменты исторической планировки – сочетание открытых участки перед каменной двухэтажной постройкой с восточной и западной стороны, дороги) и закрытых пространств (рощи).

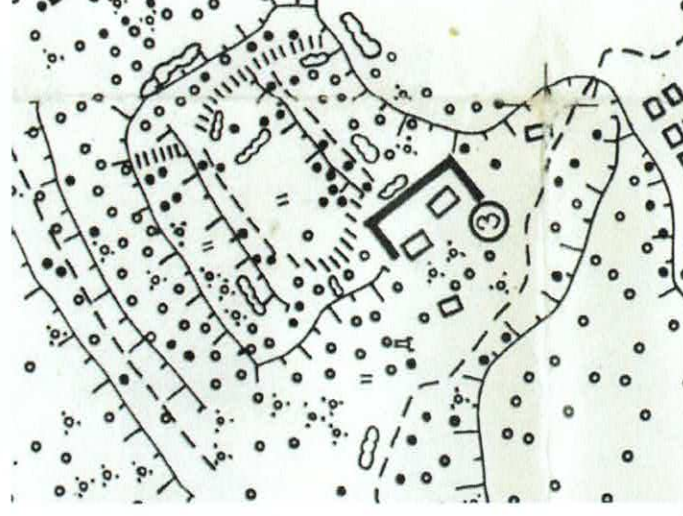


Две липовых аллеи подземных дорог –  
трасса дороги, видовой состав (липа).



Элементы ландшафтного парка (на территории склона, ведущего к берегу реки Ордеж):

- каменная подпорная стенка в западной стороне, П-образная в плане;
- террасы с каменным садом (лестничные спуски, каменные развалы из гранитов различных пород);

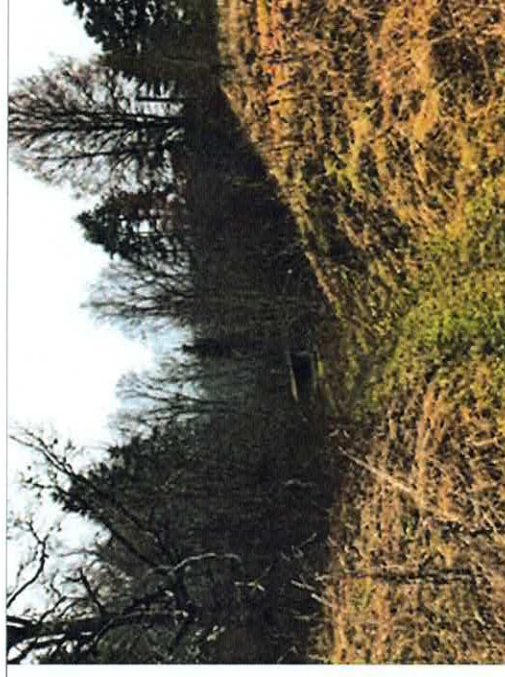


- старовозрастные зеленые насаждения склона: сосна обыкновенная, береза, липа, дуб и ели.

Насаждения каменистого сада: старовозрастные сосна обыкновенная и веймутова, пихта, ель, береза.



Единичные и групповые посадки елей у южного фасада двухэтажного каменного дома и с севера у склона – видовой состав.



Старовозрастной дуб – южная часть.





3.

Постройки

Погреб – исторические местоположение, габариты, конфигурация сооружения, частично скрытого в земляном грунте; капитальные стены – валунная на растворе и кирпичная кладка, арочные кирпичные перемычки.





Хозяйственная одноэтажная постройка у восточной границы усадьбы исторические местоположение, габариты, конфигурация прямоугольного в плане одноэтажного здания;

крыша – габариты, конфигурация;

материал покрытия – металл;

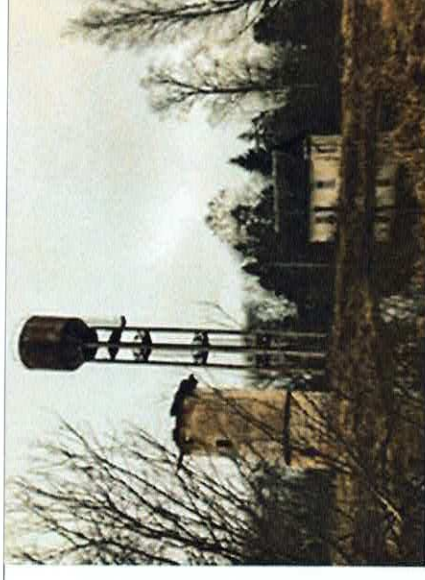
наружные капитальные кирпичные стены, внутренние – местоположение, материал (кирпич);

материал и характер фасадной поверхности – гладкая штукатурка;


оконные и дверные проемы – местоположение, габариты, конфигурация;

оконные и дверные заполнения – материал (дерево), рисунок расстекловки; гладкие пилястры;

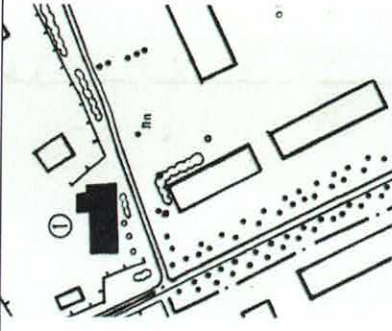
угловые огибающие пилястры; венчающий карниз из горизонтального выпуска кирпича.







4.	Пруд	Исторические местоположение, конфигурация в плане, абрис береговых линий береговой откос – исторический материал.	
----	------	---	---

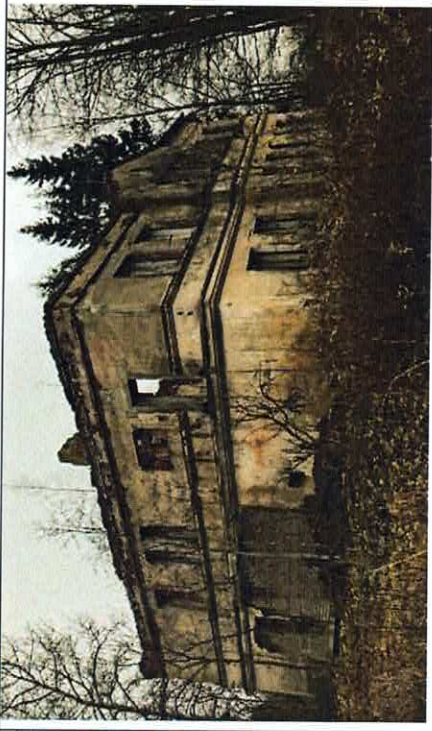

«Церковь Покрова Пресвятой Богородицы», конец XIX в.


№ п/п	Видовая принадлежность предмета охраны	Предмет охраны	Фотофиксация
1.	Объемно-пространственное решение	Исторические объемно-пространственное решение, местоположение, габариты, конфигурация в плане здания.	

2.	Конструктивная система	Капитальные кирпичные стены сохранившейся апсиды; свод крипты и свод апсиды;	
3.	Архитектурно-художественное решение	<p>В формах историзма;</p> <p>материал и характер фасадной поверхности – гладкая штукатурка, лицевой кирпич;</p> <p>оконные и дверные проемы – местоположение, габариты, конфигурация;</p> <p>оконные и дверные заполнения – материал (дерево), рисунок расстекловки;</p> <p>архитектурно-художественные элементы сохранившейся части;</p> <p>фрагменты и руины;</p> <p>архитектурно-художественные элементы несохранившейся части по проектным чертежам и иконографии.</p>	

«Двухэтажный каменный дом», конец XIX-начало XX в.

№ п/п	Видовая принадлежность предмета охраны	Предмет охраны	Фотофиксация
1.	Объемно-пространственное решение	<p>Исторические местоположение, габариты, конфигурация прямоугольного в плане двухэтажного здания, с раскреповками на западном и восточном фасадах;</p> <p>Крыша – габариты, конфигурация;</p> <p>Материал открытия – металл;</p> <p>Дымовые трубы – габариты, материал (кирпич).</p>	

2.	Конструктивная система	Наружные капитальные кирпичные стены, внутренние – местоположение, материал (кирпич).	
3.	Архитектурно-художественное решение	<p>Материал и характер фасадной поверхности – гладкая штукатурка;</p> <p>Цоколь – гранитный камень;</p> <p>Оконные и дверные проемы – местоположение, габариты, конфигурация;</p> <p>Оконные и дверные заполнения – материал (дерево), рисунок расстекловки;</p> <p>Горизонтальное членение фасада междуэтажной штукатурной тягой и подоконным карнизом на уровне 2-го этажа;</p> <p>Венчающая часть – гладкий фриз, отделенный оштукатуренным полуваликом;</p> <p>Венчающий карниз небольшого выноса;</p> <p>Треугольный фронтон над центральноосевой раскреповкой восточного фасада.</p>	

			
--	--	--	--

Предмет охраны может быть уточнен в процессе историко-культурных и реставрационных исследований, реставрационных работ.