



АДМИНИСТРАЦИЯ ЛЕНИНГРАДСКОЙ ОБЛАСТИ
КОМИТЕТ ПО КУЛЬТУРЕ ЛЕНИНГРАДСКОЙ ОБЛАСТИ

ПРИКАЗ

«15» *декабрь* 2020 года

№ 01-03/20-359

Санкт-Петербург

Об утверждении границ зон охраны объекта культурного наследия регионального значения «Здание общественных бань», 1890-е гг., расположенного по адресу: Ленинградская область, Лужский муниципальный район, г. Луга, пер. Толмачева, д. 1, режимов использования земель и требований к градостроительным регламентам в границах данных зон

В соответствии со ст. ст. 9.2, 33, 34 Федерального закона от 25 июня 2002 года № 73-ФЗ «Об объектах культурного наследия (памятниках истории и культуры) народов Российской Федерации», Положением о зонах охраны объектов культурного наследия (памятниках истории и культуры) народов Российской Федерации, утвержденным постановлением Правительства Российской Федерации от 12 сентября 2015 года № 972, ст. ст. 4, 10 областного закона Ленинградской области от 25 декабря 2015 года № 140-оз «О государственной охране, сохранении, использовании и популяризации объектов культурного наследия (памятников истории и культуры) народов Российской Федерации, расположенных на территории Ленинградской области», п. 2.2.2. Положения о комитете по культуре Ленинградской области, утвержденного постановлением Правительства Ленинградской области от 24 октября 2017 года № 431, на основании проекта зон охраны объекта культурного наследия регионального значения «Здание общественных бань», 1890-е гг., расположенного по адресу: Ленинградская область, Лужский муниципальный район, г. Луга, пер. Толмачева, д. 1, ООО «Темпл Групп», 2020 г., с учетом наличия положительного заключения государственной историко-культурной экспертизы проекта зон охраны, выполненной аттестованными экспертами: Вахрамеевой Т.И. (приказ Министерства культуры Российской Федерации от 26 апреля 2018 года № 580), Гуляевым В.Ф. (приказы Министерства культуры Российской Федерации от 14 июля 2016 года № 1632, от 17 июля 2019 года № 997), Поддубной Н.Г. (приказ Министерства культуры Российской Федерации от 25 декабря 2019 года № 2032), **п р и к а з ы в а ю:**

1. Утвердить границы зон охраны объекта культурного наследия регионального значения «Здание общественных бань», 1890-е гг., расположенного по адресу: Ленинградская область, Лужский муниципальный район, г. Луга, пер. Толмачева, д. 1, согласно приложению № 1 к настоящему приказу.

2. Утвердить режимы использования земель и требования к градостроительным регламентам в границах зон охраны объекта культурного наследия регионального значения «Здание общественных бань», 1890-е гг.,

расположенного по адресу: Ленинградская область, Лужский муниципальный район, г. Луга, пер. Толмачева, д. 1, согласно приложению № 2 к настоящему приказу.

3. Отделу по осуществлению полномочий Ленинградской области в сфере объектов культурного наследия департамента государственной охраны, сохранения и использования объектов культурного наследия комитета по культуре Ленинградской области:

- обеспечить внесение сведений об утвержденных зонах охраны объекта культурного наследия регионального значения «Здание общественных бань», 1890-е гг., расположенного по адресу: Ленинградская область, Лужский муниципальный район, г. Луга, пер. Толмачева, д. 1, в единый государственный реестр объектов культурного наследия (памятников истории и культуры) народов Российской Федерации;

- направить сведения об утвержденных зонах охраны объекта культурного наследия регионального значения «Здание общественных бань», 1890-е гг., расположенного по адресу: Ленинградская область, Лужский муниципальный район, г. Луга, пер. Толмачева, д. 1, в федеральный орган исполнительной власти, уполномоченный Правительством Российской Федерации на осуществление государственного кадастрового учета, государственной регистрации прав, ведение Единого государственного реестра недвижимости и предоставление сведений, содержащихся в Едином государственном реестре недвижимости, его территориальные органы в срок и в порядке, установленные действующим законодательством;

- направить копию настоящего приказа в соответствующий орган местного самоуправления городского округа или муниципального района, на территории которого расположены зоны охраны объекта культурного наследия, для размещения в информационной системе обеспечения градостроительной деятельности.

4. Убытки лицам, указанным в пункте 2 статьи 57.1 Земельного кодекса Российской Федерации, возмещаются в срок, установленный частью 11 статьи 57.1 Земельного кодекса Российской Федерации.

5. Убытки лицам, указанным в пункте 2 статьи 57.1 Земельного кодекса Российской Федерации, возмещаются органом, указанным в пункте 3 части 8 статьи 57.1 Земельного кодекса Российской Федерации.

6. Отделу взаимодействия с муниципальными образованиями, информатизации и организационной работы комитета по культуре Ленинградской области обеспечить размещение настоящего приказа на сайте комитета по культуре Ленинградской области в информационно-телекоммуникационной сети «Интернет».

7. Контроль за исполнением настоящего приказа возложить на заместителя председателя комитета по культуре Ленинградской области - начальника департамента государственной охраны, сохранения и использования объектов культурного наследия комитета по культуре Ленинградской области.

8. Настоящий приказ вступает в силу со дня его официального опубликования.

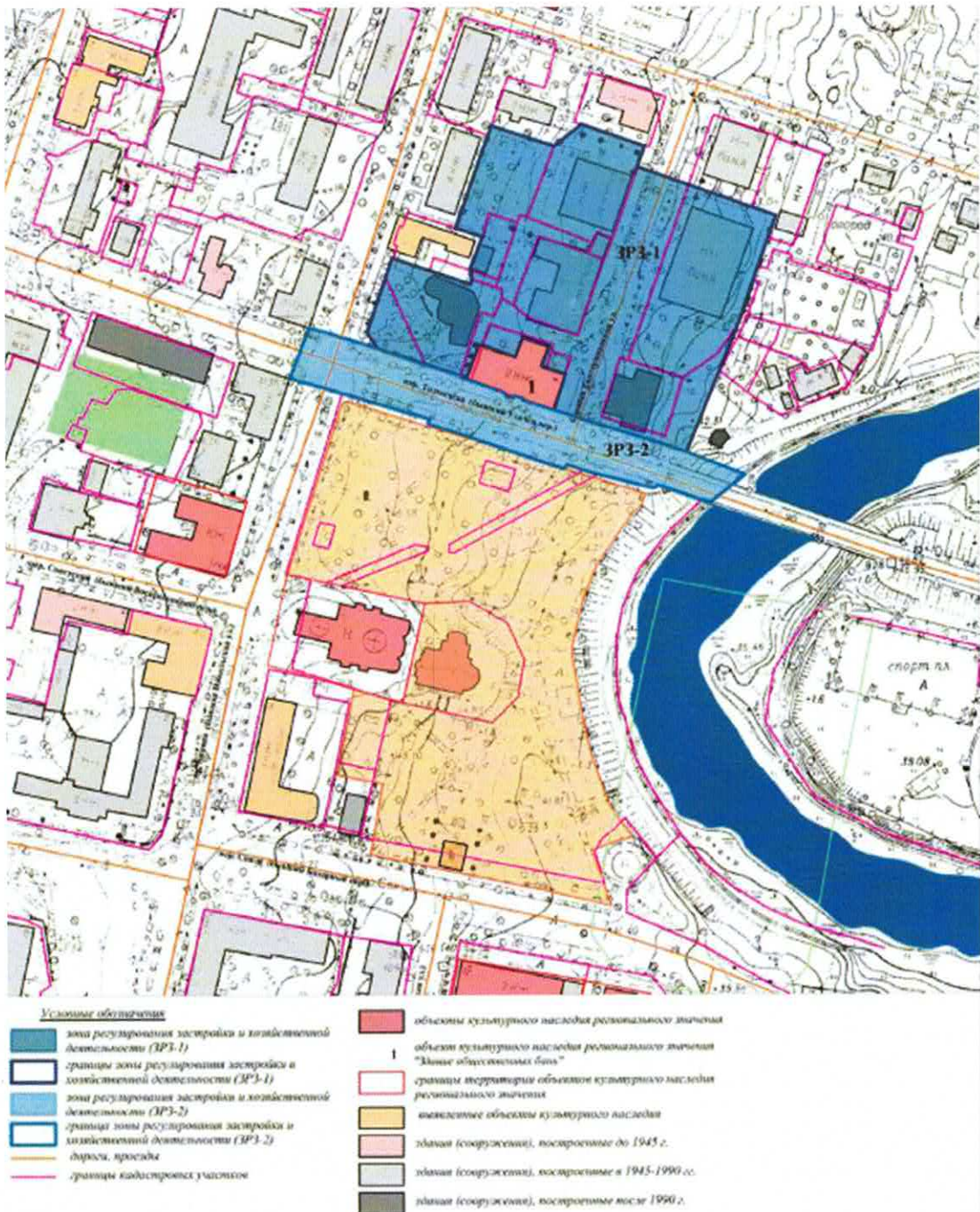
Заместитель председателя



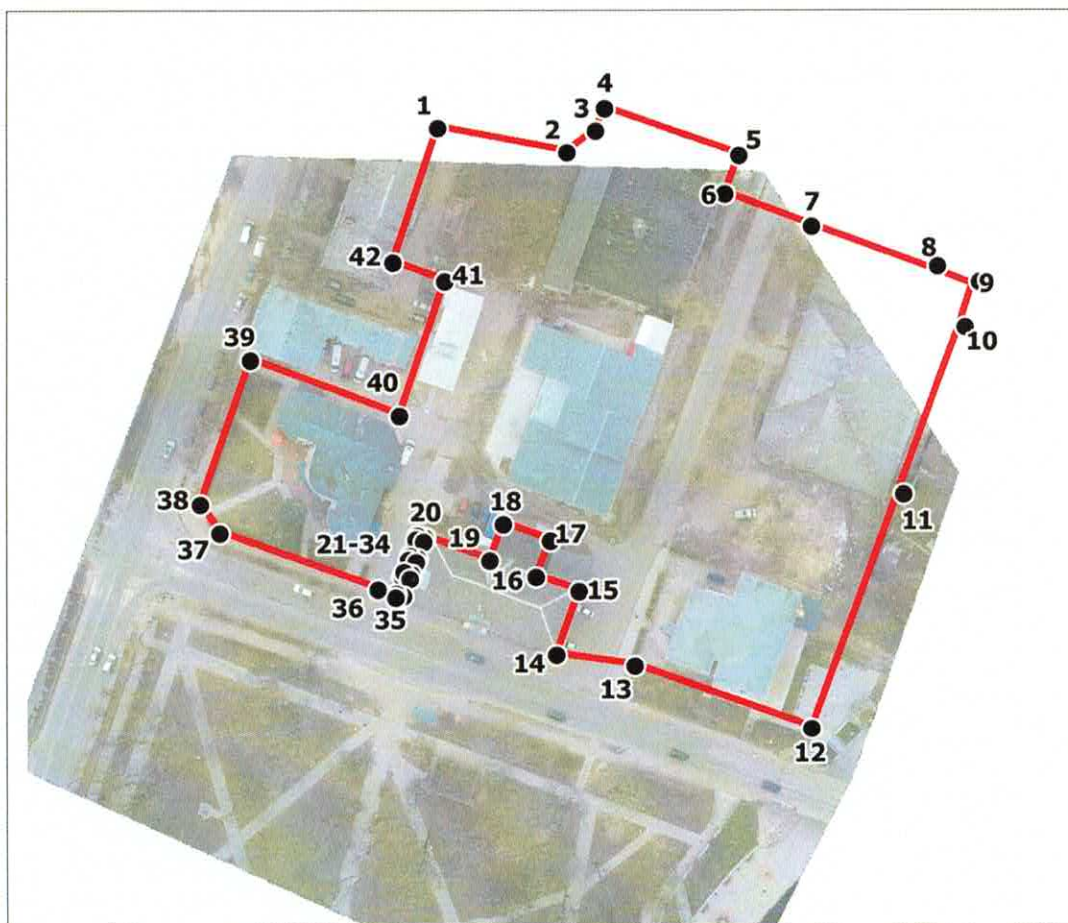
О.Л. Мельникова

**Границы зон охраны объекта культурного наследия регионального значения
«Здание общественных бань», 1890-е гг., расположенного по адресу:
Ленинградская область, Лужский муниципальный район, г. Луга, пер.
Толмачева, д. 1**

Карта (схема) границ зон охраны





Карта (схема) границ зоны регулирования застройки и хозяйственной деятельности (ЗРЗ-1) объекта культурного наследия регионального значения «Здание общественных бань», 1890-е гг., расположенного по адресу: Ленинградская область, Лужский муниципальный район, г. Луга, пер. Толмачева, д. 1



Масштаб 1:2000

Условные обозначения:

-  Граница зоны регулирования застройки (ЗРЗ-1)
-  1 ● Номер характерной точки (см. таблицу)

Текстовое описание местоположения границ зоны регулирования застройки и хозяйственной деятельности (ЗРЗ-1)

Границы зоны регулирования застройки и хозяйственной деятельности (ЗРЗ-1) проходят от точки 1, расположенной у дворового фасада дома по адресу: г. Луга, пр. Кирова, д. 48, на восток до точки 2, граница проходит по внутри дворовой территории; от точки 2 граница поворачивает на северо-восток и проходит к точке 3 в направлении с юго-запада на северо-восток. Граница проходит по внутри дворовой территории; от точки 3 граница поворачивает север и проходит к точке 4 в направлении с юга на север вдоль здания; от точки 4 граница поворачивает под прямым углом и проходит к точке 5 в направлении с северо-запада на юго-восток вдоль фундамента здания; от точки 5 граница поворачивает под прямым углом и проходит к точке 6 в направлении с северо-востока на юго-запад, вдоль фундамента здания; от точки 6 граница поворачивает под прямым углом и проходит к точке 7 в направлении с северо-запада на юго-восток, через проезжую часть; от точки 7 граница продолжает идти в направлении с северо-запада на юго-восток до точки 8 вдоль границы кадастрового участка (по адресу: г. Луга, ул. Тоси Петровой, д. 10-а); от точки 8 граница продолжает идти в направлении с северо-запада на юго-восток до точки 9 по внутри дворовой территории; от точки 9 граница поворачивает под прямым углом и проходит через точки 10, 11 к точке 12 в направлении с северо-востока на юго-запад по внутри дворовой территории; от точки 12 граница поворачивает под прямым углом и проходит к точке 13 в направлении с юго-востока на северо-запад, вдоль границы кадастрового участка по адресу: г. Луга, пер. Толмачева 3, д.1-а; от точки 13 граница продолжает идти в направлении с северо-востока на юго-запад до точки 14, пересекая проезжую часть; от точки 14 до точки 15 граница проходит вдоль границы территории объекта культурного наследия по направлению с юго-запада на северо-восток; от точки 15 граница поворачивает под прямым углом по направлению юго-восток – северо-запад до точки 16, вдоль границы территории объекта культурного наследия; от точки 16 граница поворачивает под прямым углом по направлению с юго-запада на северо-восток до точки 17 вдоль границы территории объекта культурного наследия; от точки 17 граница поворачивает под прямым углом по направлению с юго-востока на северо-запад до точки 18, вдоль границы территории объекта культурного наследия; от точки 18 граница поворачивает под прямым углом по направлению с северо-востока на юго-запад до точки 19, вдоль границы территории объекта культурного наследия; от точки 19 граница поворачивает под прямым углом и проходит к точке 20 в направлении с юго-востока на северо-запад вдоль границы территории объекта культурного наследия; от точки 20 граница продолжает общее направление с северо-востока на юго-запад через точки 21-34 вдоль границ территории объекта культурного наследия; от точки 35 граница поворачивает под

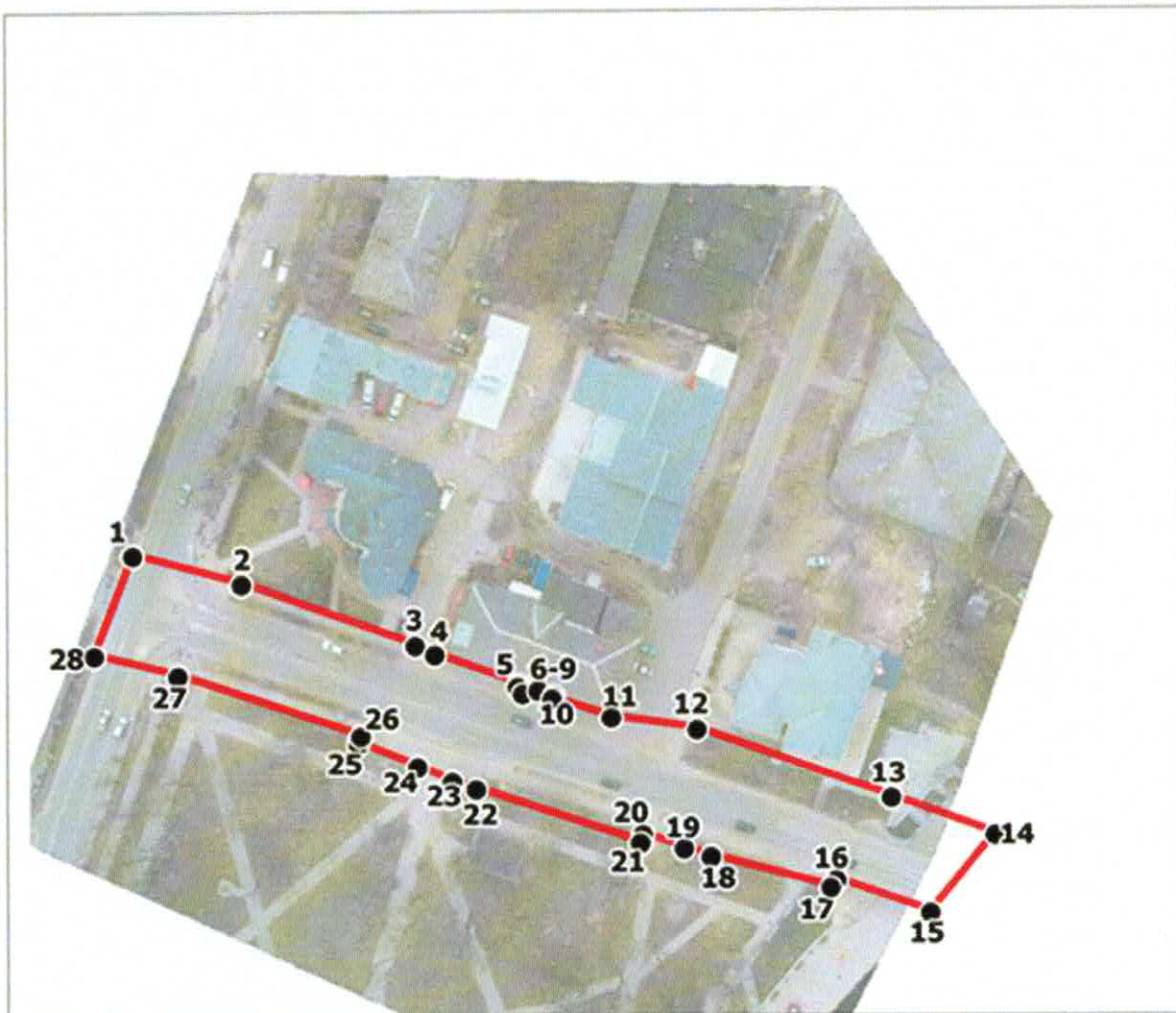
прямым углом и проходит к точке 36 в направлении с юго-востока на северо-запад вдоль пер. Толмачёва; от точки 36 граница продолжается в направлении юго-восток – северо-запад до точки 37 вдоль пер. Толмачёва; от точки 37 граница поворачивает по направлению с юго-востока на северо-запад до точки 38, по краю тротуара; от точки 38 граница поворачивает по направлению с юго-запада на северо-восток до точки 39 вдоль пр. Кирова; от точки 39 граница поворачивает под прямым углом и проходит до точки 40 по направлению с северо-запада на юго-восток по дворовой территории; от точки 40 граница поворачивает под прямым углом и проходит до точки 41 по направлению с юго-запада на северо-восток по дворовой территории; от точки 41 граница поворачивает под прямым углом и проходит до точки 42 по направлению с юго-востока на северо-запад по дворовой территории; от точки 42 граница поворачивает под прямым углом и проходит до точки 1 по направлению с юго-запада на северо-восток вдоль фасада здания.

Координаты характерных (поворотных) точек границ зоны регулирования застройки и хозяйственной деятельности (ЗРЗ-1)

Номер характерной (поворотной) точки	Координаты поворотных точек в МСК - 47 (м)	
	X	Y
1	2	3
1	303131,27	2186469,09
2	303125,61	2186498,10
3	303130,60	2186504,59
4	303135,64	2186506,69
5	303124,89	2186536,97
6	303116,31	2186533,78
7	303109,02	2186553,37
8	303099,13	2186580,09
9	303095,58	2186589,68
10	303085,46	2186586,45
11	303047,76	2186572,56
12	302995,54	2186553,43
13	303009,91	2186513,40
14	303012,45	2186495,78
15	303026,86	2186500,87
16	303030,09	2186491,24
17	303038,11	2186494,35
18	303041,90	2186483,70
19	303033,86	2186480,75
20	303039,04	2186466,16
21	303038,80	2186466,07
22	303039,42	2186464,42

23	303038,57	2186464,11
24	303038,07	2186465,79
25	303034,35	2186464,38
26	303034,87	2186462,66
27	303034,00	2186462,33
28	303033,45	2186464,03
29	303030,77	2186463,02
30	303031,20	2186461,40
31	303030,25	2186461,08
32	303029,72	2186462,72
33	303025,79	2186461,26
34	303026,37	2186459,69
35	303025,41	2186459,50
36	303027,41	2186455,44
37	303040,08	2186419,77
38	303046,41	2186415,30
39	303078,89	2186426,57
40	303066,40	2186460,38
41	303096,73	2186470,60
42	303100,93	2186458,92

Карта (схема) границ зоны регулирования застройки и хозяйственной деятельности (ЗРЗ-2) объекта культурного наследия регионального значения «Здание общественных бань», 1890-е гг., расположенного по адресу: Ленинградская область, Лужский муниципальный район, г. Луга, пер. Толмачева, д. 1



Масштаб 1:2000

Условные обозначения:

 Граница зоны регулирования застройки (ЗРЗ-2)

 Номер характерной точки (см. таблицу)

**Текстовое описание местоположения границ зоны регулирования
застройки и хозяйственной деятельности (ЗРЗ-2)**

Номер характерной (поворотной) точки	Координаты поворотных точек в МСК - 47 (м)	
	X	Y
1	2	3
1	303046,06	2186397,39
2	303040,08	2186419,77
3	303027,41	2186455,44
4	303025,41	2186459,50
5	303019,42	2186476,66
6	303018,76	2186476,44
7	303017,35	2186477,40
8	303018,08	2186480,63
9	303017,04	2186483,89
10	303016,40	2186483,65
11	303012,45	2186495,78
12	303009,91	2186513,40
13	302995,54	2186553,43
14	302987,64	2186574,72
15	302971,79	2186561,40
16	302978,54	2186542,07
17	302977,03	2186540,82
18	302983,43	2186516,30
19	302985,13	2186510,69
20	302987,96	2186502,29
21	302986,33	2186501,76
22	302997,44	2186468,04
23	302999,15	2186463,10
24	303002,22	2186456,03
25	303007,17	2186443,71
26	303008,78	2186444,30
27	303021,19	2186406,57
28	303025,47	2186389,41

Текстовое описание местоположения границ зоны регулирования застройки и хозяйственной деятельности (ЗРЗ-2)

Границы зоны регулирования застройки и хозяйственной деятельности (ЗРЗ-2) проходят от точки 1, расположенной на углу улиц пр. Кирова и пер. Толмачёва, близ дома по адресу: г. Луга, пр. Кирова, д. 65, до точки 2, граница проходит через проезжую часть пр. Кирова; от точки 2 граница проходит до точки 3 по направлению с северо-запада на юго-восток, вдоль границы кадастрового участка по адресу: г. Луга, пр-кт Кирова, д.50-а, вдоль северной границы проезжей части пер. Толмачёва; от точки 3 граница идёт в направлении с северо-запада на юго-восток до точки 4, вдоль северной границы проезжей части пер. Толмачёва; от точки 4 до точки 11 граница идёт в направлении с северо-запада на юго-восток, вдоль границы территории объекта культурного наследия; от точки 11 граница проходит до точки 12 в направлении с юго-запада на северо-восток, пересекая проезжую часть улицы; от точки 12 до точки 13 граница проходит в направлении с северо-запада на юго-восток, вдоль границы кадастрового участка по адресу: г. Луга, пер. Толмачева_3, д.1-а; от точки 13 граница продолжает идти в направлении с северо-запада на юго-восток до точки 14; от точки 14 граница поворачивает на юг, пересекает проезжую часть пер. Толмачёва до точки 15; от точки 15 до точки 27 граница проходит по направлению с юго-востока на северо-запад вдоль границы кадастрового участка с номером 47:29:0103011:2389 (г. Луга, пер. Связи (городской сад)); от точки 27 до точки 28 граница проходит в направлении с юго-востока на северо-запад, пересекая проезжую часть пр. Кирова; от точки 28 граница поворачивает по направлению с юго-запада на северо-восток до точки 1, пересекая проезжую часть пер. Толмачёва.

Режимы использования земель и требования к градостроительным регламентам в границах зон охраны объекта культурного наследия регионального значения «Здание общественных бань», 1890-е гг., расположенного по адресу: Ленинградская область, Лужский муниципальный район, г. Луга, пер. Толмачева, д. 1

1. Общие положения режимов использования земель в границах зон охраны объекта культурного наследия.

1.1. Настоящими режимами использования земель в границах зон охраны объекта культурного наследия регионального значения «Здание общественных бань» (далее – Режимы), устанавливаются требования по использованию земель при осуществлении градостроительной, хозяйственной и иной деятельности в зонах охраны объектов культурного наследия, расположенных на территории МО Лужское городское поселение Лужского муниципального района Ленинградской области (далее – Зоны охраны).

1.2. В границах Зон охраны действуют общие, а при наличии и специальные требования Режимов.

1.3. Соблюдение Режимов является обязательным при осуществлении градостроительной, хозяйственной и иной деятельности. Иные требования к указанной деятельности, установленные действующим законодательством, применяются в части, не противоречащей настоящим Режимам.

1.4. Режимы не применяются к правоотношениям, связанным со строительством и реконструкцией объектов капитального строительства, возникшим на основании разрешений на строительство, которые выданы в установленном порядке до вступления в силу настоящих Режимов.

1.2. Общие положения требований к градостроительным регламентам в границах Зон охраны.

1.2.1. Настоящими требованиями к градостроительным регламентам в границах Зон охраны устанавливаются требования к градостроительным регламентам, подлежащим разработке и утверждению в составе документов территориального планирования, правилах землепользования и застройки, документации по планировке территории МО Лужское городское поселение Лужского муниципального района Ленинградской области (далее – Требования к градостроительным регламентам).

1.2.2. В границах Зон охраны действуют общие, а при наличии и специальные Требования к градостроительным регламентам.

1.2.3. Соблюдение Требований к градостроительным регламентам является обязательным при разработке и утверждении градостроительных регламентов в составе документов территориального планирования, правилах землепользования и застройки, документации по планировке территории МО Лужское городское поселение Лужского

муниципального района Ленинградской области. Иные требования к градостроительным регламентам, установленные действующим законодательством, применяются в части, не противоречащей настоящим Требованиям к градостроительным регламентам.

1.2.4. Требования к градостроительным регламентам не применяются к правоотношениям, связанным со строительством и реконструкцией объектов капитального строительства, возникшим на основании разрешений на строительство, которые выданы в установленном порядке до их вступления в силу.

1.3. Общие требования режима использования земель в границах зон регулирования застройки и хозяйственной деятельности (ЗРЗ):

1.3.1. На территориях ЗРЗ устанавливаются следующие единые запреты и ограничения:

1.3.2. Запрещается размещение объектов, оказывающих негативное воздействие на окружающую среду, I и II категории в соответствии с Федеральным законом от 10 января 2002 года № 7-ФЗ «Об охране окружающей среды».

1.3.3. Строительство, реконструкция зданий, строений, сооружений могут осуществляться при условии обеспечения сохранности примыкающих объектов культурного наследия, выявленных объектов культурного наследия, исторических зданий.

1.3.4. Строительные и иные работы на земельном участке, непосредственно связанном с земельным участком в границах территории объекта культурного наследия, в соответствии с Федеральным законом от 25.06.2002 года № 73-ФЗ «Об объектах культурного наследия (памятниках истории и культуры) народов Российской Федерации», проводятся при наличии в проектной документации разделов об обеспечении сохранности указанного объекта культурного наследия, включающих оценку воздействия проводимых работ на указанный объект культурного наследия, согласованных с региональным органом охраны объектов культурного наследия.

1.3.5. Строительные и иные работы на земельных участках, непосредственно примыкающих к границам территории объекта культурного наследия, осуществляются в соответствии с Федеральным законом от 25.06.2002 года № 73-ФЗ «Об объектах культурного наследия (памятниках истории и культуры) народов Российской Федерации» при отсутствии на данной территории объектов культурного наследия, включенных в реестр, выявленных объектов культурного наследия или объектов, обладающих признаками объекта культурного наследия.

1.3.6. Прокладка инженерных коммуникаций наземным и надземным способами.

1.3.7. На территориях ЗРЗ с учетом их особенностей устанавливаются следующие ограничения:

1.3.8. Ограничения по высоте при строительстве или реконструкция зданий, строений и сооружений устанавливаются в соответствии со специальными требованиями Режимы зоны в соответствии с её сложившимися средовыми характеристиками.

1.3.9. Ограничения по высоте, установленные Режимы, также распространяются на случаи устройства акцентов (высотных), при этом суммарная площадь акцентов не должна превышать 10 % площади застройки соответствующего здания, строения, сооружения.

1.4. Общие требования к градостроительным регламентам в границах зон регулирования застройки и хозяйственной деятельности (ЗРЗ):

1.4.1 Виды разрешенного использования земельных участков и объектов капитального строительства устанавливаются с учетом необходимости обеспечения соблюдения требований, установленных Режимы.

1.4.2. Специальные требования к минимальным отступам зданий, строений и сооружений от границ земельных участков - не устанавливаются.

1.4.3. Специальные требования к максимальным выступам за красную линию частей зданий, строений, сооружений - не устанавливаются.

1.4.4. Специальные требования к максимальной высоте зданий, строений, сооружений на территории земельных участков устанавливаются в соответствии с специальными требованиями зоны в соответствии с ее сложившимися средовыми характеристиками и распространяются на случаи устройства акцентов (высотных); при этом суммарная площадь акцентов не должна превышать 10 % площади застройки соответствующего здания, строения, сооружения.

1.4.5. Максимальный класс опасности (по санитарной классификации) объектов капитального строительства, размещаемых на территории земельных участков, – III (за исключением случаев реконструкции объектов, имеющих больший класс опасности (по санитарной классификации), территорий промышленного, инженерно-транспортного и логистического назначения, функциональное использование которых предусмотрено действующим генеральным планом).

1.4.6. Специальные требования к минимальной доле озеленения территории земельных участков - не устанавливаются.

1.4.7. Специальные требования к минимальному количеству машино-мест для хранения индивидуального автотранспорта на территории земельных участков - не устанавливаются.

1.5. Специальные требования режимов использования земель, специальные требования к градостроительным регламентам в границах зоны регулирования застройки и хозяйственной деятельности (ЗРЗ-1):

1.5.1. Осуществление строительства, реконструкции объектов капитального строительства допускается, при условии сохранения исторической трассировки пер. Толмачева и пр. Кирова и исторического принципа застройки рассредоточенными малоэтажными зданиями со скатными и вальмовыми крышами, без отступа от красной линии пер. Толмачева и пр. Кирова.

1.5.2. Сохранения сложившегося принципа озеленения кварталов высокоствольными насаждениями – вдоль улиц, дорог, проездов.

1.5.3. Строительство объектов капитального строительства и временных строений в соответствии с предельными параметрами разрешённого строительства.

1.5.4. Применение в отделке фасадов зданий и сооружений при строительстве (реконструкции) объектов капитального строительства штукатурной отделки светлых оттенков, дерева, а также неоштукатуренной кирпичной кладки из красного кирпича.

1.5.5. Запрещается устройство сплошных не светопрозрачных ограждений и ограждений высотой выше 2,5 м.

1.5.6. Строительство подземных сооружений, включая прокладку и реконструкцию дорожных и инженерных коммуникаций, при наличии раздела об обеспечении

сохранности объекта культурного наследия, в рамках которого рассматриваются инженерно-геологические исследования, подтверждающие отсутствие негативного влияния этих сооружений на объект культурного наследия и окружающую застройку.

1.5.7. Снос аварийных объектов.

1.6. Специальные требования к градостроительным регламентам в ЗРЗ-1:

1.6.1. Предельная высота зданий и сооружений при строительстве – 9 м от верхней отметки фундамента до конька кровли

1.6.1.2. Максимальное количество этажей 3

1.6.1.3. Предельная высота высотных акцентов: шпили, башни, флагштоки – не более 1/3 высоты здания, на котором они расположены

1.6.1.4. Максимальная площадь застройки земельного участка – 70 %

1.6.1.5. Минимальный процент озеленения участка – 30 %

1.7. Требования режима использования земель в границах зоны регулирования застройки и хозяйственной деятельности ЗРЗ-2 (устанавливается для существующих дорог):

1.7.1. Разрешается:

1.7.1.1 капитальный ремонт, реконструкция и строительство автомобильных дорог, велосипедных дорожек;

1.7.1.2 строительство подземных сооружений (объектов коммунального обслуживания, пешеходных переходов, подземных стоянок);

1.7.1.3 проведение работ по реконструкции проезжей и пешеходной части дорог с применением в покрытии пешеходной части натуральных материалов (камень, гранит, керамическая брусчатка, металл), тротуарной плитки и (или) асфальтового покрытия с организацией системы водоотведения и с установкой по границе, разделяющей пешеходную и проезжую часть дорог, прозрачного ограждения высотой не более 1,2 метра;

1.7.1.4 капитальный ремонт, реконструкция существующих и строительство новых объектов инженерной инфраструктуры при наличии раздела об обеспечении сохранности объекта культурного наследия;

1.7.1.5 капитальный ремонт, реконструкция существующих и строительство новых подземных трубопроводов, инженерных коммуникаций при наличии раздела об обеспечении сохранности объекта культурного наследия;

1.7.1.6 устройство мест для стоянок автомобильного и общественного транспорта;

1.7.1.7 сохранение существующих деревьев и кустарников, разбивка газонов и цветников;

1.7.1.8 установка элементов благоустройства, соответствующих внешнему архитектурному облику сложившейся застройки;

1.7.1.9 установка на существующих зданиях и сооружениях средств наружной информации с размещением не выше отметки нижнего края оконных проемов 2-го этажа здания.

1.7.2. Запрещается:

1.7.2.1 строительство объектов капитального строительства, за исключением объектов инженерной инфраструктуры;

1.7.2.2 строительство надземных пешеходных переходов.

1.7.2.3 прокладка инженерных сетей надземным способом;

1.7.2.4 установка отдельно стоящих рекламных конструкций с площадью одной стороны информационного поля более 5 кв. метров и высотой более 3,0 метров. При установке рекламных конструкций, имеющих габариты менее указанных, такие конструкции не должны нарушать визуальное восприятие объекта культурного наследия. Оценка влияния на визуальное восприятие объекта выполняется в рамках раздела обеспечения сохранности объекта культурного наследия;

1.7.2.5 установка средств наружной информации, нарушающих внешний архитектурный облик сложившейся застройки, без учета архитектурных особенностей фасадов, в том числе:

крупногабаритных конструкций; полностью или частично перекрывающие оконные и дверные проёмы.