



АДМИНИСТРАЦИЯ ЛЕНИНГРАДСКОЙ ОБЛАСТИ
КОМИТЕТ ПО СОХРАНЕНИЮ КУЛЬТУРНОГО НАСЛЕДИЯ
ЛЕНИНГРАДСКОЙ ОБЛАСТИ

ПРИКАЗ

«24» февраля 2021 г.

№ 01-03/21-24
Санкт-Петербург

О включении выявленного объекта культурного наследия «Кирха с кладбищем», местонахождение: Ленинградская область, Волосовский район, п. ст. Молосковицы, в единый государственный реестр объектов культурного наследия (памятников истории и культуры) народов Российской Федерации в качестве объекта культурного наследия регионального значения «Белая кирха», 1632 г., 1877 г., 1902-1903 гг., утверждении границ его территории и установлении предмета охраны

В соответствии со ст. 3.1, 9.2, 18, 33 Федерального закона от 25 июня 2002 года № 73-ФЗ «Об объектах культурного наследия (памятниках истории и культуры) народов Российской Федерации», ст. 4 областного закона Ленинградской области от 25 декабря 2015 года № 140-оз «О государственной охране, сохранении, использовании и популяризации объектов культурного наследия (памятников истории и культуры) народов Российской Федерации, расположенных на территории Ленинградской области», пп. 2.1.2., 2.3.7. Положения о комитете по сохранению культурного наследия Ленинградской области, утвержденного постановлением Правительства Ленинградской области от 24 декабря 2020 года № 850, на основании положительного заключения государственной историко-культурной экспертизы, выполненной экспертной организацией Обществом с ограниченной ответственностью «Темпл Групп» (аттестованный эксперт Е.Б. Яковлева, приказ Министерства культуры Российской Федерации от 11 октября 2018 года № 1772),

п р и к а з ы в а ю:

1. Включить выявленный объект культурного «Кирха с кладбищем», местонахождение: Ленинградская область, Волосовский район, п. ст. Молосковицы, в единый государственный реестр объектов культурного наследия (памятников истории и культуры) народов Российской Федерации (далее – Реестр) в качестве объекта культурного наследия регионального значения, вид объекта – памятник, с наименованием «Белая кирха», 1632 г., 1877 г., 1902-1903 гг., местонахождение: Ленинградская область, Волосовский

муниципальный район, Каложицкое сельское поселение, д. Молосковицы, строение № 3 (далее – памятник).

2. Утвердить границы территории памятника согласно приложению № 1 к настоящему приказу.

3. Установить предмет охраны памятника согласно приложению № 2 к настоящему приказу.

4. Исключить выявленный объект культурного наследия, указанный в п. 1 настоящего приказа, из Перечня выявленных объектов культурного наследия, расположенных на территории Ленинградской области, утвержденного приказом комитета по культуре Ленинградской области от 01 декабря 2015 года № 01-03/15-63.

5. Обеспечить внесение сведений об объекте культурного наследия регионального значения, указанном в п. 1 настоящего приказа, в Реестр.

6. Направить письменное уведомление собственнику или иному законному владельцу выявленного объекта культурного наследия, указанного в п. 1 настоящего приказа, земельного участка в границах территории объекта культурного наследия регионального значения, указанного в п. 1 настоящего приказа

7. Копию настоящего приказа направить в сроки, установленные действующим законодательством, в федеральный орган исполнительной власти, уполномоченный Правительством Российской Федерации на осуществление государственного кадастрового учета, государственной регистрации прав, ведение Единого государственного реестра недвижимости и предоставление сведений, содержащихся в Едином государственном реестре недвижимости, его территориальные органы.

8. Обеспечить размещение настоящего приказа на сайте комитета по сохранению культурного наследия Ленинградской области в информационно-телекоммуникационной сети «Интернет».

9. Настоящий приказ вступает в силу со дня его официального опубликования.

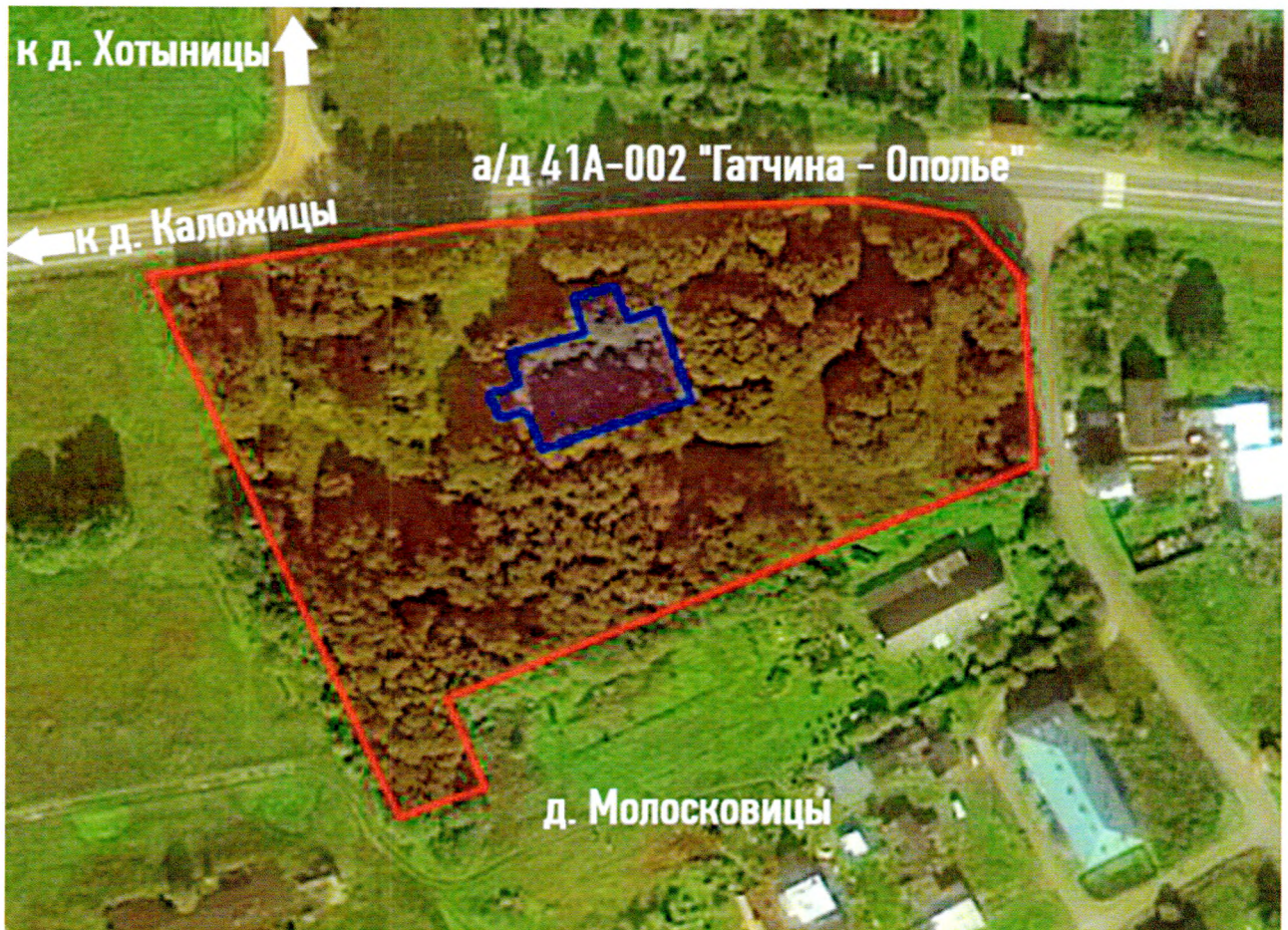
10. Контроль за исполнением настоящего приказа оставляю за собой.

Заместитель Председателя
Правительства Ленинградской области –
председатель комитета по сохранению
культурного наследия





В.О. Цой

**Границы территории объекта культурного наследия
«Белая кирха», 1632 г., 1877 г., 1902-1903 гг., местонахождение:
Ленинградская область, Волосовский муниципальный район,
Каложицкое сельское поселение, д. Молосковицы, строение № 3**

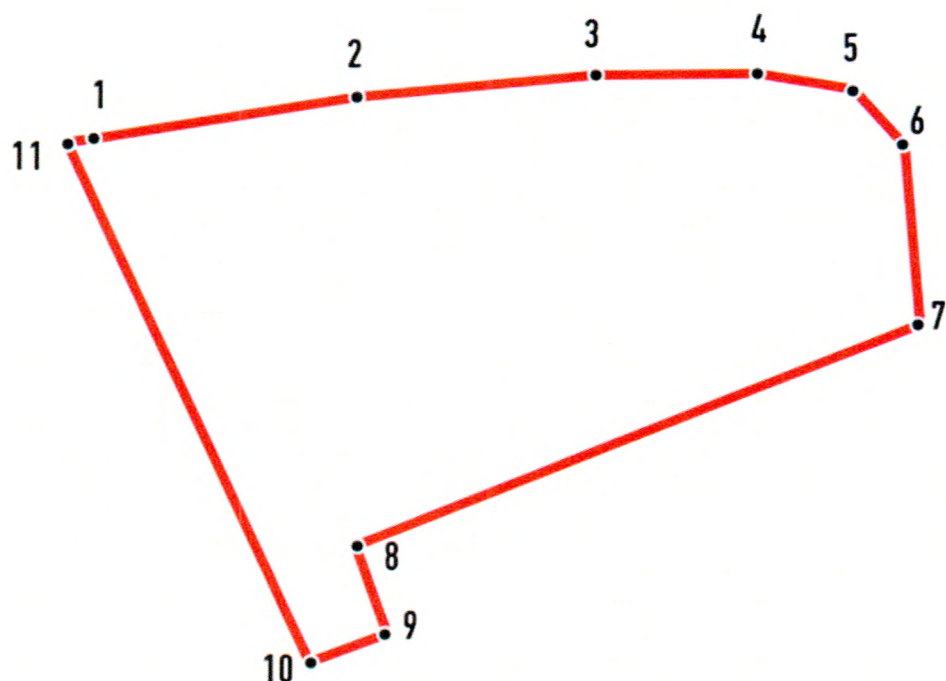


М 1:2000

Условные обозначения:

-  - границы территории объекта культурного наследия
-  - объект культурного наследия

**Координаты характерных поворотных точек границ территории
объекта культурного наследия «Белая кирха», 1632 г., 1877 г., 1902-1903
гг., местонахождение: Ленинградская область, Волосовский
муниципальный район, Каложицкое сельское поселение,
д. Молосковицы, строение № 3**



Номер характерной (поворотной) точки	X	Y
1	379009.77	2144988.10
2	379017.69	2145043.19
3	379020.91	2145091.74
4	379021.18	2145125.88
5	379016.97	2145145.58
6	379004.49	2145156.20
7	378965.72	2145158.18
8	378920.54	2145040.18
9	378902.05	2145047.29
10	378896.44	2145030.06
11	379009.30	2144983.21

Определение географических координат характерных точек границы территории объекта культурного наследия выполнено в местной системе координат МСК-47, зона 2.

Режим использования территории объекта культурного наследия «Белая кирха», 1632 г., 1877 г., 1902-1903 гг., местонахождение: Ленинградская область, Волосовский муниципальный район, Каложицкое сельское поселение, д. Молосковицы, строение № 3

Режим использования земельного участка в границах территории объекта культурного наследия предусматривает сохранение объекта культурного наследия – проведение работ, направленных на обеспечение физической сохранности объекта культурного наследия, а так же выполнение требований Федерального закона от 25 июня 2002 года № 73-ФЗ «Об объектах культурного наследия (памятниках истории и культуры) народов Российской Федерации» (далее – Федеральный закон № 73-ФЗ) в части установленных ограничений к осуществлению хозяйственной деятельности в границах территории объекта культурного наследия.

На территории памятника разрешается:

- проведение работ по сохранению объекта культурного наследия (памятника истории и культуры) Российской Федерации;
- сохранение элементов планировочной структуры;
- сохранение элементов природного и культурного ландшафта;
- воссоздание или компенсация утраченных элементов ансамбля, производимые на основании пункта 1 статьи 45 Федерального закона № 73-ФЗ;
- проведение работ по обеспечению функционирования объекта культурного наследия и поддержанию его инфраструктуры, не нарушающих целостности его территории;
- проведение работ по озеленению и благоустройству территории, производимых, в том числе с применением методов реставрации, направленных на формирование наиболее близкого к историческому восприятию объекта культурного наследия;
- обеспечение доступа к объекту культурного наследия;
- обеспечение мер пожарной безопасности объекта культурного наследия;
- обеспечение мер экологической безопасности объекта культурного наследия;
- установка информационных знаков размером не более 0,8x1,2 м в местах, не мешающих обзору объекта культурного наследия;
- применение при благоустройстве и оборудовании территории традиционных материалов: (дерево, камень, кирпич) в покрытиях, малых архитектурных формах, исключая контрастные сочетания и яркую цветовую гамму;
- прокладка, ремонт, реконструкция подземных инженерных коммуникаций с последующим восстановлением нарушенных участков дневной поверхности.

На территории памятника запрещается:

- новое строительство;

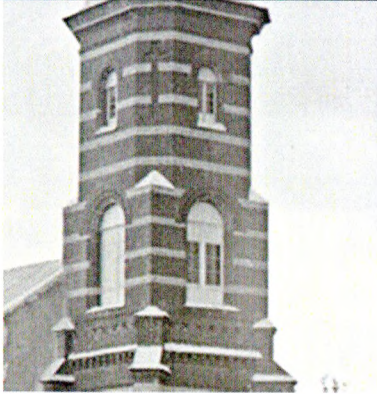


- хозяйственная деятельность, ведущая к разрушению, искажению внешнего облика объекта культурного наследия, нарушающая его целостность и создающая угрозу его повреждения, разрушения или уничтожения;
- самовольная вырубка растительности, уничтожение травяного покрова;
- проведение земляных, строительных, мелиоративных и иных работ, не связанных с работами по сохранению объекта культурного наследия или его отдельных элементов, сохранению историко-градостроительной или природной среды объекта культурного наследия;
- использование пиротехнических средств и фейерверков;
- создание разрушающих вибрационных нагрузок динамическим воздействием на грунты;
- движение транспортных средств на территории объекта культурного наследия, в случае если движение транспортных средств создает угрозу нарушения его целостности и сохранности;
- размещение рекламных конструкций;
- размещение мусора (свалок) на территории объекта культурного наследия;
- использование территории под склады и объекты производства взрывчатых и огнеопасных материалов, предметов и веществ, водные объекты и (или) имеющие вредные парогазообразные и иные выделения под объекты производства, имеющие оборудование, оказывающее динамическое и вибрационное воздействие на конструкции объекта культурного наследия, независимо от мощности данного оборудования; под объекты производства и лаборатории, связанные с неблагоприятным для объекта культурного наследия температурно-влажностным режимом и применением химически активных веществ;
- проведение археологических исследований на территории объекта культурного наследия без наличия у исследователя разрешения (открытого листа), выданного Министерством культуры Российской Федерации.

Предмет охраны
объекта культурного наследия
«Белая кирха», 1632 г., 1877 г., 1902-1903 гг., местонахождение: Ленинградская область, Волосовский
муниципальный район, Каложицкое сельское поселение, д. Молосковицы, строение № 3

№ п/п	Виды предметов охраны	Элементы предметов охраны	Фотофиксация
1	2	3	4
1	Объемно-пространственное и планировочное решение территории:	<p>Местоположение территории кладбища, расположенного в поселке Молосковицы, к северу от трассы 41А-002 (Волосово-Ополье), на участке между поселками Овинцево и Каложицы.</p> <p>Местоположение кирхи в центре кладбищенского участка.</p> <p>Местоположение кладбища по сторонам от здания кирхи.</p> <p>Ограда валунной кладки по периметру территории.</p>	

			
2	Захоронения	<p>Исторические захоронения и надмогильные памятники, в том числе: семейное захоронение семьи Вернандер (Wernander), в том числе надмогильный памятник и ограды; памятники Эмилии Кох, Каролины Софии фон Пейкер, Карла Эдварда Паландра и его жены, Александра Владимировича Веймарна, Якобу Вульффу Вёльк и др.</p>	

3	<p>Объемно-пространственное решение:</p>	<p>Исторические местоположение, габариты и конфигурация здания кирхи (трехнефной базилики) прямоугольной в плане, с притвором по северному фасаду, и трехъярусной башни, примыкающей к западному фасаду*;</p> <p>Историческое решение крыши основного объема церкви на два ската;</p> <p>Историческое решение шатрового завершения башни.</p> <p><small>*сохранились частично.</small></p>	
4	<p>Конструктивная система здания:</p>	<p>Фундаменты, в том числе фундаменты северного притвора;</p> <p>Капитальные стены – местоположение, материал (известняк, кирпич), включая известняковую кладку XVII в.;</p> <p>Полупилоны, поддерживающие стены щипцов;</p> <p>Исторические своды;</p> <p>Историческое решение опорных столбов;</p> <p>Крипта – историческое местоположение, конструкции;</p> <p>Металлические и деревянные связи;</p> <p>Ступенчатые контрфорсы по углам башни.</p>	 

5	Объемно-планировочное решение:	Историческое объемно-планировочное решение в габаритах капитальных стен (трехнефная базилика).	
6	Архитектурно-художественное решение фасадов:	<p>Архитектурно-художественное решение фасадов в формах готики (объем базилики) и неготики (башня-колокольня);</p> <p>Исторический материал и характер отделки фасада – открытая известняковая кладка (в том числе XVII в.), кирпич;</p> <p>Оконные проемы – стрельчатые оконные проемы по продольным сторонам базилики и в первом ярусе башни, круглое окно на восточном фасаде, окна с полуциркульным завершением во втором и третьем ярусе;</p> <p>Исторические материал (дерево) и рисунок заполнения оконных проемов;</p>	  

Стрельчатый входной проем в первом ярусе западного фасада башни;

Исторические материалы (дерево) и рисунок заполнения входного проема;

Историческое оформление башни-колокольни, в том числе сочетание кирпичной кладки и кладки открытого известняка, кирпичный декор в оформлении контрфорсов, выложенные в кирпиче тяги, архивольты;

Фрагмент гранитного склепа, вплотную примыкающего к западному фасаду кирхи, металлическая ограда ажурного рисунка на гранитном цоколе.





Предмет охраны может быть уточнен в процессе историко-культурных и реставрационных исследований, реставрационных работ.