



АДМИНИСТРАЦИЯ ЛЕНИНГРАДСКОЙ ОБЛАСТИ  
КОМИТЕТ ПО СОХРАНЕНИЮ КУЛЬТУРНОГО НАСЛЕДИЯ  
ЛЕНИНГРАДСКОЙ ОБЛАСТИ

**ПРИКАЗ**

«29» марта 2021 г.

№ 01-03/21-43

г. Санкт-Петербург

**Об утверждении зон охраны  
объекта культурного наследия регионального значения  
«Братское кладбище советских воинов, погибших в 1941 – 44гг.,  
(в числе погибших – Герой Советского Союза Кулик Константин Алексеевич  
(1917 – 1944))», по адресу: Ленинградская область, Волховский район,  
село Паша, ул. Советская, 80-а (близ Дома культуры),  
а также режимов использования земель и требований  
к градостроительным регламентам данных зон**

В соответствии со ст.ст. 3.1, 9.2, 33, 34 Федерального закона от 25 июня 2002 № 73-ФЗ «Об объектах культурного наследия (памятниках истории и культуры) народов Российской Федерации», Положением о зонах охраны объектов культурного наследия (памятников истории и культуры) народов Российской Федерации, утвержденного постановлением Правительства Российской Федерации от 12 сентября 2015 № 972, п. 2 ст. 4, ст. 10 Закона Ленинградской области от 25 декабря 2015 № 140-оз «О государственной охране, сохранении, использовании и популяризации объектов культурного наследия (памятников истории и культуры) народов Российской Федерации, расположенных на территории Ленинградской области», п. 2.1.1. Положения о комитете по сохранению культурного наследия Ленинградской области, утвержденного постановлением Правительства Ленинградской области от 24.12.2020 № 850, на основании положительного заключения государственной историко-культурной экспертизы, выполненной аттестованными Министерством культуры Российской Федерации экспертами: Вахрамеевой Т.И. (Приказ Минкультуры России от 26 апреля 2018 № 580), Гуляевым В. Ф. (Приказ Минкультуры России от 17 июля 2019 № 997), Поддубной Н. Г. – архитектор, стаж работы – 35 лет (Приказ Минкультуры России от 25 декабря 2019 № 2032), в период с 11 марта 2020 года по 30 августа 2020 года,

приказываю:

1. Установить границы зон охраны объекта культурного наследия регионального значения «Братское захоронение советских воинов, погибших в 1941-44гг., (в числе погибших – Герой Советского Союза Кулик Константин Алексеевич (1917-1944))», по адресу: Ленинградская область, Волховский район, село Паша, ул. Советская, 80-а (близ Дома культуры), согласно приложению 1 к настоящему приказу.

2. Утвердить режимы использования земель и требования к градостроительным регламентам в границах зон охраны объекта культурного наследия регионального значения «Братское захоронение советских воинов, погибших в 1941-44гг., (в числе погибших – Герой Советского Союза Кулик Константин Алексеевич (1917-1944))», согласно приложению 2 к настоящему приказу.

3. Отделу по осуществлению полномочий Ленинградской области в сфере объектов культурного наследия департамента государственной охраны, сохранения и использования объектов культурного наследия комитета по культуре Ленинградской области:

- обеспечить внесение сведений об утвержденных зонах охраны объекта культурного наследия регионального значения «Памятник-стела на рубеже обороны советских войск в 1941 г. («Валимский рубеж»))» по адресу: Ленинградская область, Волховский район, г. Волхов, микрорайон Халтурино (южная окраина города, на правом берегу р. Волхов, близ Валимского ручья), в единый государственный реестр объектов культурного наследия (памятников истории и культуры) народов Российской Федерации;

- направить сведения об утвержденных зонах охраны объекта культурного наследия регионального значения «Братское захоронение советских воинов, погибших в 1941-44гг., (в числе погибших – Герой Советского Союза Кулик Константин Алексеевич (1917-1944))», по адресу: Ленинградская область, Волховский район, село Паша, ул. Советская, 80-а (близ Дома культуры), в федеральный орган исполнительной власти, уполномоченный Правительством Российской Федерации на осуществление государственного кадастрового учета, государственной регистрации прав, ведение Единого государственного реестра недвижимости и предоставление сведений, содержащихся в Едином государственном реестре недвижимости, его территориальные органы в срок и в порядке, установленные действующим законодательством;

- направить копию настоящего приказа в соответствующий орган местного самоуправления городского округа или муниципального района, на территории которого расположены зоны охраны объекта культурного наследия, для размещения в информационной системе обеспечения градостроительной деятельности.

4. Убытки лицам, указанным в пункте 2 статьи 57.1 Земельного кодекса Российской Федерации, возмещаются в срок, установленный частью 11 статьи 57.1 Земельного кодекса Российской Федерации.

5. Убытки лицам, указанным в пункте 2 статьи 57.1 Земельного кодекса Российской Федерации, возмещаются органом, указанным в пункте 3 части 8 статьи 57.1 Земельного кодекса Российской Федерации.

6. Отделу взаимодействия с муниципальными образованиями, информатизации и организационной работы комитета по культуре Ленинградской области обеспечить размещение настоящего приказа на сайте комитета по культуре Ленинградской области в информационно-телекоммуникационной сети «Интернет».

7. Контроль за исполнением настоящего приказа оставляю за собой.

8. Настоящий приказ вступает в силу со дня его официального опубликования.

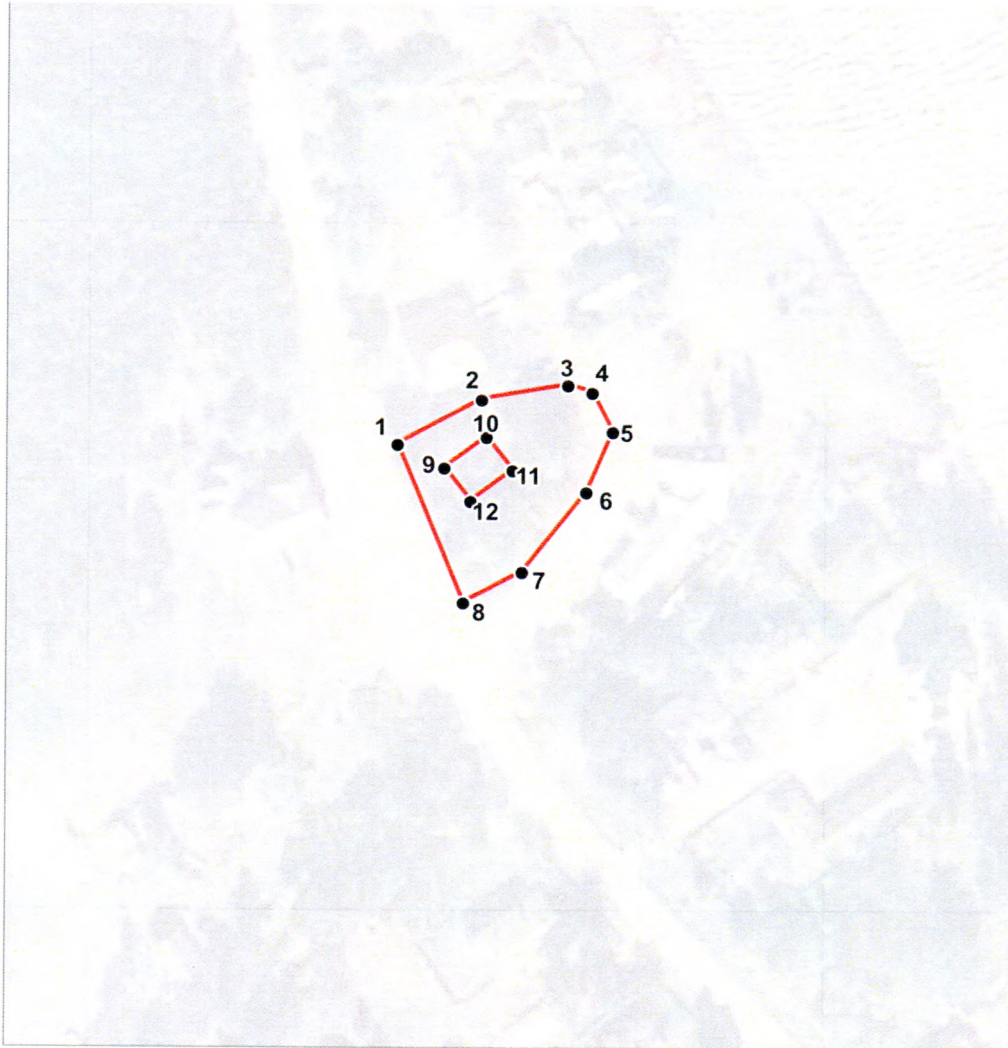
Заместитель Председателя  
Правительства Ленинградской области –  
председатель комитета по сохранению  
культурного наследия



В.О. Цой



от «29» марта 2021 г. № 01-03/21-43

**Границы зон охраны  
объекта культурного наследия регионального значения  
«Братское кладбище советских воинов, погибших в 1941 – 44 гг.,  
(в числе погибших – Герой Советского Союза Кулик Константин Алексеевич (1917  
– 1944))», по адресу: Ленинградская область, Волховский район, село Паша, ул. Советская,  
80-а (близ Дома культуры)**



Масштаб 1:2000

**Условные обозначения:**

-  Граница зоны охраняемого природного ландшафта (ЗОЛ)
-  1 ● Номер характерной точки (см. таблицу)

**Описание границ зоны охраняемого природного ландшафта (ЗОЛ) объекта культурного наследия**

Обозначение части границы зоны (ОЗ)		Описание прохождения границ зоны (ЗОЛ)
От точки	До точки	
<b>Внешний контур</b>		
1	2	От точки <b>1</b> , расположенной у северо-западного угла сквера, у ул. Советской, к точке <b>2</b> граница идёт по прямой в направлении с юго-запада на северо-восток, вдоль границы сквера
2	3	От точки <b>2</b> граница поворачивает на северо-восток и проходит к точке <b>3</b> в направлении с юго-запада на северо-восток. Граница проходит вдоль границы сквера
3	4	От точки <b>3</b> граница поворачивает на юго-восток и проходит к точке <b>4</b> в направлении с северо-запада на юго-восток. Граница проходит вдоль границы сквера
4	5	От точки <b>4</b> граница поворачивает на юго-восток и проходит к точке <b>5</b> в направлении с северо-запада на юго-восток. Граница проходит вдоль границы сквера
5	6	От точки <b>5</b> граница поворачивает на юго-запад и проходит к точке <b>6</b> в направлении с северо-востока на юго-запад. Граница проходит вдоль границы сквера
6	7	От точки <b>6</b> граница поворачивает на юго-запад и проходит к точке <b>7</b> в направлении с северо-восток на юго-запад. Граница проходит вдоль границы сквера
7	8	От точки <b>7</b> граница поворачивает на юго-запад и проходит к точке <b>8</b> в направлении с северо-востока на юго-запад. Граница проходит вдоль границы сквера
8	1	От точки <b>8</b> граница поворачивает на северо-запад и проходит к точке <b>1</b> в направлении с юго-востока на северо-запад. Граница проходит вдоль границы сквера
<b>Внутренний контур по границам территории объекта культурного наследия</b>		
9	10	Граница проходит от точки <b>9</b> , расположенной у северо-восточного угла площадки памятника, до точки <b>10</b> в направлении с юго-запада на северо-восток. Граница проходит вдоль границы площадки памятника
10	11	От точки <b>10</b> граница поворачивает под прямым углом и проходит до точки <b>11</b> в направлении с северо-запада на юго-восток. Граница проходит вдоль границы площадки памятника
11	12	От точки <b>11</b> граница поворачивает под прямым углом и проходит до точки <b>12</b> в направлении с северо-востока на юго-запад. Граница проходит вдоль границы площадки памятника
12	9	От точки <b>12</b> граница поворачивает под прямым углом и проходит до точки <b>9</b> в направлении с юго-запада на северо-восток. Граница проходит вдоль границы площадки памятника

## Таблица координат характерных (поворотных) точек плана границ зоны охраняемого природного ландшафта (ЗОЛ)

Координаты характерных (поворотных) точек в местной системе координат МСК47 зона 2.  
(X - север, Y — восток):

Номер характерной точки	Координаты		Метод определения координат	Значение погрешности определения координат в системе координат, установленной для ведения ГКН (м)
	X(метры)	Y(метры)		
Контур 1			Аналитический	0,1
1	488544,60	2363579,20		0,1
2	488556,94	2363601,26		0,1
3	488561,08	2363624,16		0,1
4	488558,96	2363630,66		0,1
5	488548,23	2363635,96		0,1
6	488531,50	2363629,07		0,1
7	488509,66	2363612,20		0,1
8	488501,20	2363596,55		0,1
Контур 2 (по приказу комитета)				0,1
9	1864483,445	2620030,564		0,1
10	1864501,145	2620072,388		0,1
11	1864501,145	2620088,669		0,1
12	1864518,377	2620083,060		0,1
Контур 2 (уточнённые данные)				0,1
9	488538,19	2363591,61		0,1
10	488546,58	2363602,78	0,1	
11	488537,45	2363609,64	0,1	
12	488529,06	2363598,47	0,1	

от «29» марта 2021 г. № 01-03/21-43

**Режимы использования земель  
и требования к градостроительным регламентам в границах зон охраны  
объекта культурного наследия регионального значения  
«Братское кладбище советских воинов, погибших в 1941 – 44 гг.,  
(в числе погибших – Герой Советского Союза Кулик Константин Алексеевич (1917  
– 1944))», по адресу: Ленинградская область, Волховский район, село Паша, ул. Советская,  
80-а (близ Дома культуры)**

**Режим использования земель и требования к градостроительным регламентам в границах охранной зоны (ОЗ).**

**Режимы использования земель и требования к градостроительным регламентам в границах зон охраны объекта культурного наследия регионального значения «Братское кладбище советских воинов, погибших в 1941-44 гг., (в числе погибших - Герой Советского Союза Кулик Константин Алексеевич (1917- 1944))»**

**Общие положения режимов использования земель в границах зон охраны объекта культурного наследия регионального значения «Братское кладбище советских воинов, погибших в 1941-44 гг., (в числе погибших - Герой Советского Союза Кулик Константин Алексеевич (1917- 1944))»**

Настоящими режимами использования земель в границах зон охраны объекта культурного наследия регионального значения «Братское кладбище советских воинов, погибших в 1941-44 гг.» (далее – Режимы), устанавливаются требования по использованию земель при осуществлении градостроительной, хозяйственной и иной деятельности в зонах охраны объектов культурного наследия, расположенных на территории МО Пашское сельское поселение Волховского муниципального района Ленинградской области (далее – Зоны охраны).

В границах Зон охраны действуют общие, а при наличии и специальные требования Режимов.

Соблюдение Режимов является обязательным при осуществлении градостроительной, хозяйственной и иной деятельности. Иные требования к указанной деятельности, установленные действующим законодательством, применяются в части, не противоречащей настоящим Режимам.

Режимы не применяются к правоотношениям, связанным со строительством и реконструкцией объектов капитального строительства, возникшим на основании разрешений на строительство, которые выданы в установленном порядке до вступления в силу настоящих Режимов.

В случае изменения границ территории объекта культурного наследия на территории, исключенной из указанных границ, устанавливается режим использования земель той зоны охраны объекта культурного наследия, к границам которой непосредственно примыкает территория, исключенная из границ объекта культурного наследия.

В случае примыкания к территории, исключенной из границ территории объекта культурного наследия, двух или более зон охраны объекта культурного наследия, в границах

указанной территории устанавливается зона, режим использования земель в границах которой, содержит более строгие требования.

### **Общие положения требований к градостроительным регламентам в границах Зон охраны**

Настоящими требованиями к градостроительным регламентам в границах Зон охраны устанавливаются требования к градостроительным регламентам, подлежащим разработке и утверждению в составе правил землепользования и застройки на территории МО Пашское сельское поселение Волховского муниципального района Ленинградской области (далее – Требования к градостроительным регламентам).

В границах Зон охраны действуют общие, а при наличии и специальные Требования к градостроительным регламентам.

Соблюдение Требований к градостроительным регламентам является обязательным при разработке и утверждении градостроительных регламентов в составе правил землепользования и застройки территории МО Пашское сельское поселение Волховского муниципального района Ленинградской области. Иные требования к градостроительным регламентам, установленные действующим законодательством, применяются в части, не противоречащей настоящим Требованиям к градостроительным регламентам.

Требования к градостроительным регламентам не применяются к правоотношениям, связанным со строительством и реконструкцией объектов капитального строительства, возникшим на основании разрешений на строительство, которые выданы в установленном порядке до их вступления в силу.

В случае изменения границ территории объекта (выявленного объекта) культурного наследия, на территории, исключенной из указанных границ, устанавливаются Требования к градостроительным регламентам той Зоны охраны, к границам которой непосредственно примыкает территория, исключенная из границ соответствующего объекта культурного наследия (выявленного объекта) культурного наследия.

В случае примыкания к территории, исключенной из границ территории объекта культурного наследия, двух или более Зон охраны, в границах указанной территории устанавливаются зона, режим использования земель, в границах которой и требования к градостроительным регламентам, содержат более строгие ограничения.

### **Требования режима использования земель в границах охранной зоны (ОЗ)**

На территориях ОЗ устанавливаются следующие единые запреты и ограничения:

- Запрещается строительство объектов капитального строительства;
- Прокладка инженерных коммуникаций наземным и подземным способами;
- Проведение работ, создающих динамические нагрузки на Объект культурного наследия и окружающую его историческую застройку;
- Использование земельных участков, объектов капитального строительства для размещения и эксплуатации высотных сооружений связи;
- Размещение рекламных конструкций (за исключением малогабаритных указателей расположения туристских ресурсов) на открытых пространствах, размещение рекламных конструкций на крышах и над улицами;

На территории ОЗ разрешается:

- Проведение работ по сохранению и регенерации историко-градостроительной и природной среды объекта культурного наследия, в том числе реставрация и ремонт исторических зданий и сооружений, благоустройство в части ремонта, реконструкции и устройства инженерных сетей, наружного освещения, малых архитектурных форм, оборудования, предназначенного для санитарного содержания территории;

- Сохранение беспрепятственного зрительного восприятия объемно-пространственной композиции объекта культурного наследия;
- Озеленение территории, сохранение насаждений традиционных пород, формирующих ландшафт; проведение санитарных рубок древесно-кустарниковой растительности; соблюдение требований в области охраны окружающей среды, необходимых для обеспечения сохранности объекта культурного наследия в его историческом и ландшафтном окружении;
- Снос диссонирующих объектов, по своим параметрам и архитектурному решению противоречащих характеристикам исторической среды;
- Установка отдельно стоящих указателей расположения туристских ресурсов высотой не более двух метров;
- Проведение работ по благоустройству при устройстве новых и замене существующих пешеходных покрытий. При устройстве покрытий использовать современные мелкоштучные экологически безопасные материалы;
- Проведение работ по благоустройству при устройстве новых и замене существующих дорожных покрытий.

### **Общие требования к градостроительным регламентам в границах охранной зоны (ОЗ)**

Виды разрешенного использования земельных участков и объектов капитального строительства устанавливаются с учетом необходимости обеспечения соблюдения требований, установленных Режимы.

Специальные требования к предельным параметрам объектов капитального строительства не устанавливаются.

### **Требования режима использования земель в границах зоны охраняемого природного ландшафта (ЗОЛ)**

На территории ЗОЛ устанавливаются следующие запреты:

- Запрещается строительство объектов капитального и некапитального строительства.
- Запрещается размещение объектов, оказывающих негативное воздействие на окружающую среду, I, II и III категории в соответствии с Федеральным законом от 10 января 2002 № 7-ФЗ «Об охране окружающей среды».
- Значительное изменение рельефа и вырубка зеленых насаждений, за исключением санитарных рубок и работ по регулированию зеленых насаждений в зонах зрительного восприятия объектов культурного наследия.
- Несанкционированное складирование бытовых и промышленных отходов.
- На территории ЗОЛ разрешается:
  - Сохранение сложившегося характера природной среды по видам зеленых насаждений.
  - Санитарная рубка зеленых насаждений с сохранением видов произрастающих пород.
  - Нейтрализация дисгармоничного озеленения путем санации.
  - Капитальный ремонт и реконструкция существующих объектов инженерной инфраструктуры.

### **Общие требования к градостроительным регламентам в границах зоны охраняемого природного ландшафта (ЗОЛ)**

Виды разрешенного использования земельных участков и объектов капитального строительства устанавливаются с учетом необходимости обеспечения соблюдения требований, установленных Режимы.

Специальные требования к предельным параметрам объектов капитального строительства – не устанавливаются.