

АДМИНИСТРАЦИЯ ЛЕНИНГРАДСКОЙ ОБЛАСТИ  
КОМИТЕТ ПО СОХРАНЕНИЮ КУЛЬТУРНОГО НАСЛЕДИЯ  
ЛЕНИНГРАДСКОЙ ОБЛАСТИ

**ПРИКАЗ**

«03» июня 2021 года

№ 01-03/21-85  
г. Санкт-Петербург

**Об утверждении границ зон охраны объекта культурного наследия регионального значения «Школа, где училась Герой Советского Союза – Гнаровская В.О.» по адресу: Ленинградская область, Подпорожский муниципальный район, Подпорожское городское поселение, г. Подпорожье, ул. Гнаровской, д. 9, режимов использования земель и требований к градостроительным регламентам в границах данных зон**

В соответствии со статьями 3.1, 9.2, 16.1, 45.1 Федерального закона от 25 июня 2002 года № 73-ФЗ «Об объектах культурного наследия (памятниках истории и культуры) народов Российской Федерации», Положением о зонах охраны объектов культурного наследия (памятниках истории и культуры) народов Российской Федерации, утвержденным постановлением Правительства Российской Федерации от 12 сентября 2015 года № 972, ст. ст. 4, 10 областного закона Ленинградской области от 25 декабря 2015 года № 140-оз «О государственной охране, сохранении, использовании и популяризации объектов культурного наследия (памятников истории и культуры) народов Российской Федерации, расположенных на территории Ленинградской области», пунктами 2.1.2, 2.3.7 Положения о комитете по сохранению культурного наследия Ленинградской области, утвержденного постановлением Правительства Ленинградской области от 24 декабря 2020 года № 850, на основании проекта зон охраны объекта культурного наследия регионального значения «Школа, где училась Герой Советского Союза – Гнаровская В.О.», расположенного по адресу: Ленинградская область, Подпорожский муниципальный район, Подпорожское городское поселение, г. Подпорожье, ул. Гнаровской, д. 9, выполненного ООО «Темпл Групп» в 2020 г. (шифр 2020/ПЗО-26), положительного заключения государственной историко-культурной экспертизы проекта зон охраны, выполненной аттестованными экспертами: Штиглиц М.С (приказ Министерства культуры Российской Федерации от 01 апреля 2020 года № 419), Мильчиком М.И. (приказ Министерства культуры Российской Федерации от 27 февраля 2019 года № 219), Гуляевым В.Ф. (приказ Министерства культуры Российской Федерации от 17 июля 2019 года № 997),

п р и к а з ы в а ю:

1. Утвердить границы зон охраны объекта культурного наследия регионального значения «Школа, где училась Герой Советского Союза – Гнаровская В.О.» по адресу: Ленинградская область, Подпорожский муниципальный район, Подпорожское



городское поселение, г. Подпорожье, ул. Гнаровской, д. 9, согласно приложению № 1 к настоящему приказу.

2. Утвердить режимы использования земель и требования к градостроительным регламентам в границах зон охраны объекта культурного наследия регионального значения «Школа, где училась Герой Советского Союза – Гнаровская В.О.» по адресу: Ленинградская область, Подпорожский муниципальный район, Подпорожское городское поселение, г. Подпорожье, ул. Гнаровской, д. 9, согласно приложению № 2 к настоящему приказу.

3. Отделу по осуществлению полномочий Ленинградской области в сфере объектов культурного наследия:

- обеспечить внесение сведений об утвержденных зонах охраны объекта культурного наследия регионального значения «Школа, где училась Герой Советского Союза – Гнаровская В.О.» по адресу: Ленинградская область, Подпорожский муниципальный район, Подпорожское городское поселение, г. Подпорожье, ул. Гнаровской, д. 9, в единый государственный реестр объектов культурного наследия (памятников истории и культуры) народов Российской Федерации;

- направить сведения об утвержденных зонах охраны объекта культурного наследия регионального значения «Школа, где училась Герой Советского Союза – Гнаровская В.О.» по адресу: Ленинградская область, Подпорожский муниципальный район, Подпорожское городское поселение, г. Подпорожье, ул. Гнаровской, д. 9, в федеральный орган исполнительной власти, уполномоченный Правительством Российской Федерации на осуществление государственного кадастрового учета, государственной регистрации прав, ведение Единого государственного реестра недвижимости и предоставление сведений, содержащихся в Едином государственном реестре недвижимости, его территориальные органы в срок и в порядке, установленные действующим законодательством;

- направить копию настоящего приказа в соответствующий орган местного самоуправления городского округа или муниципального района, на территории которого расположены зоны охраны объекта культурного наследия, для размещения в информационной системе обеспечения градостроительной деятельности.

4. Убытки лицам, указанным в пункте 2 статьи 57.1 Земельного кодекса Российской Федерации, возмещаются в срок, установленный частью 11 статьи 57.1 Земельного кодекса Российской Федерации.

5. Убытки лицам, указанным в пункте 2 статьи 57.1 Земельного кодекса Российской Федерации, возмещаются органом, указанным в пункте 3 части 8 статьи 57.1 Земельного кодекса Российской Федерации.

6. Контроль за исполнением настоящего приказа оставляю за собой.

7. Настоящий приказ вступает в силу со дня его официального опубликования.

Заместитель Председателя  
Правительства Ленинградской области –  
председатель комитета по сохранению  
культурного наследия



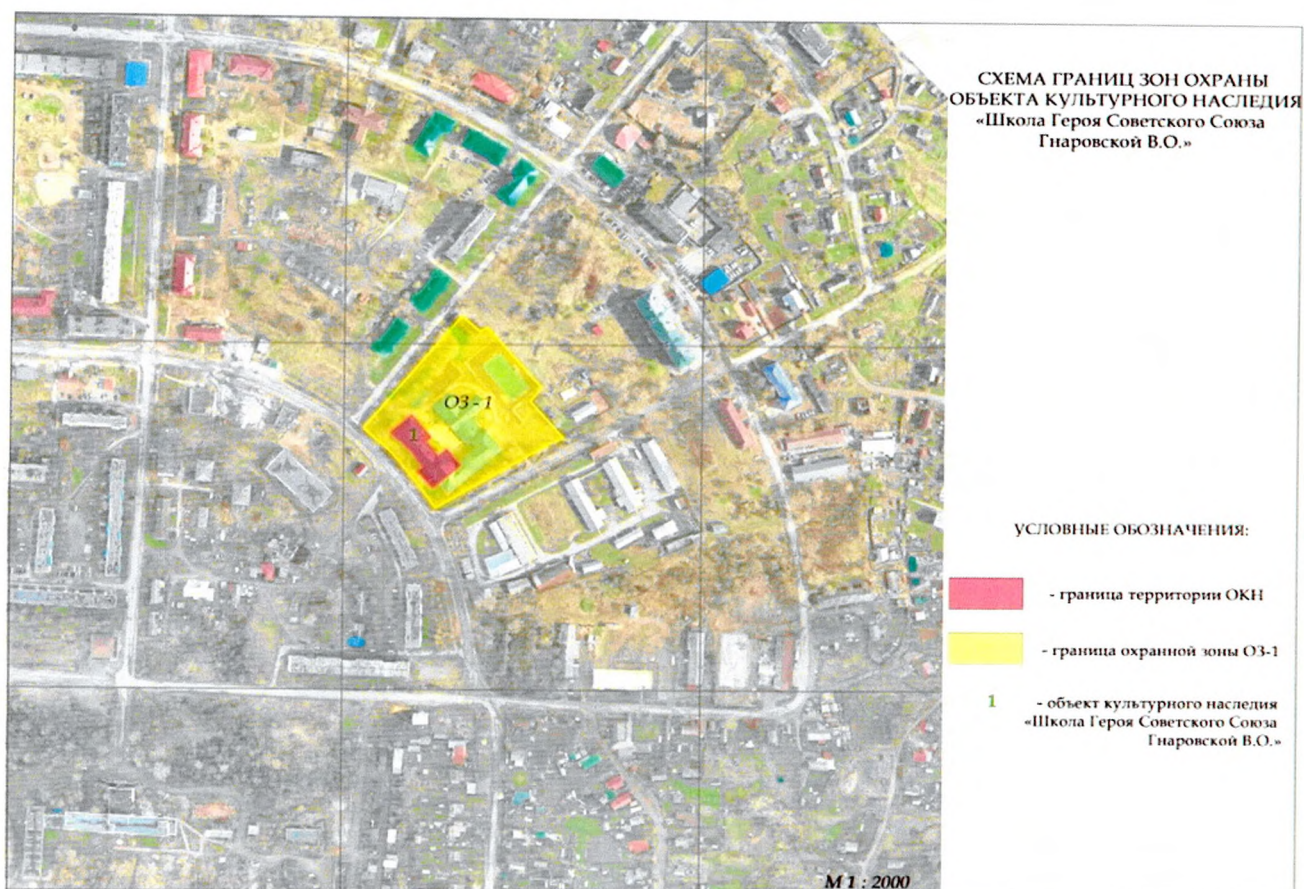
В.О. Цой

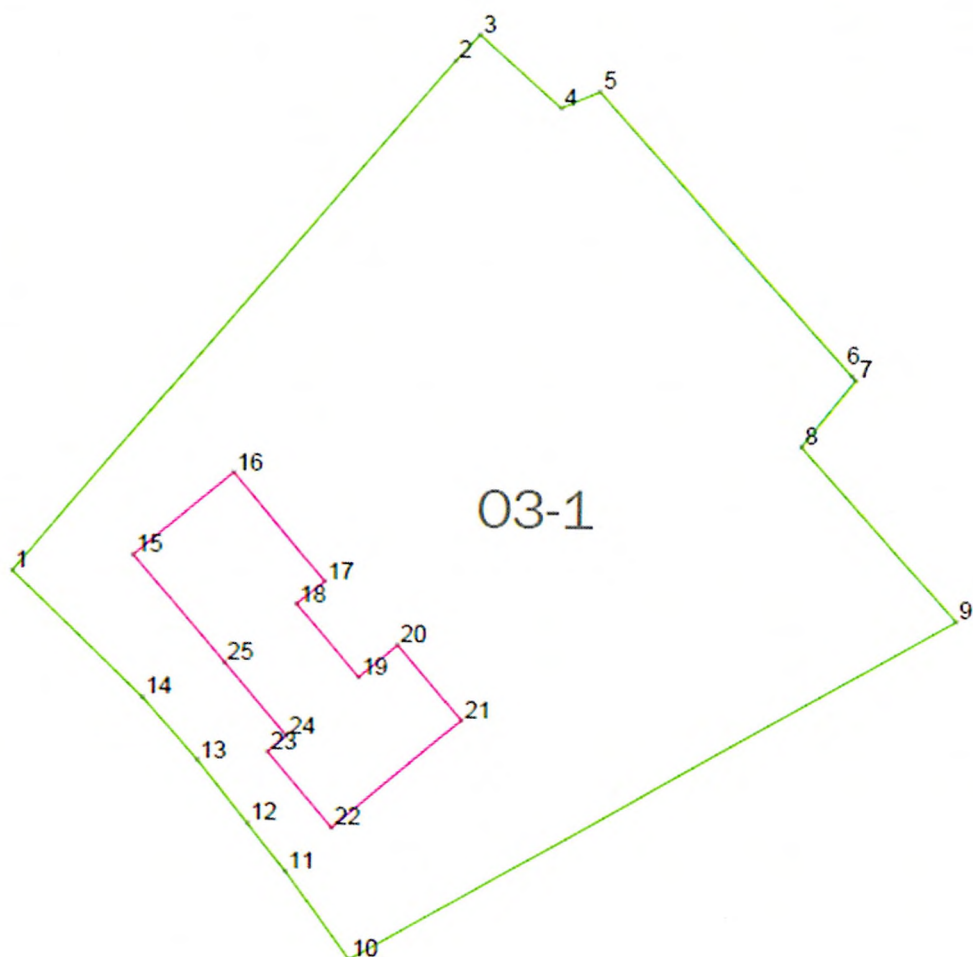


Приложение № 1  
к приказу комитета по сохранению  
культурного наследия  
Ленинградской области  
от «03» июня 2021 г. № 01-03/21-85

**Границы зон охраны объекта культурного наследия регионального значения  
«Школа, где училась Герой Советского Союза – Гнаровская В.О.» по адресу:  
Ленинградская область, Подпорожский муниципальный район, Подпорожское  
городское поселение, г. Подпорожье, ул. Гнаровской, д. 9**

**Карта (схема) границ зон охраны**





**Описание границ и координаты характерных (поворотных) точек границ охранной зоны ОЗ-1 объекта культурного наследия регионального значения «Школа, где училась Герой Советского Союза – Гнаровская В.О.» по адресу: Ленинградская область, Подпорожский муниципальный район, Подпорожское городское поселение, г. Подпорожье, ул. Гнаровской, д. 9**

Координаты характерных (поворотных) точек в местной системе координат МСК47 зона 3. (X - север, Y — восток). Метод определения координат – аналитический.

№ точки	Координаты	
	Y (E)	X (N)
Контур 1		
1	3262652,42	544141,31
2	3262729,73	544233,89
3	3262734,03	544238,72
4	3262748,65	544225,69
5	3262755,48	544228,72
6	3262800,85	544178,01
7	3262801,57	544177,21
8	3262792,08	544165,04
9	3262819,94	544133,85



10	3262713,00	544071,98
11	3262701,58	544087,75
12	3262694,73	544096,39
13	3262685,70	544107,57
14	3262675,90	544118,75
Контур 2		
15	3262673,89	544144,49
16	3262691,48	544159,34
17	3262707,85	544140,07
18	3262702,93	544135,90
19	3262714,06	544122,80
20	3262720,93	544128,64
21	3262732,38	544115,16
22	3262709,57	544095,75
23	3262698,11	544109,23
24	3262701,44	544112,06
25	3262690,27	544125,21

Обозначение части границы зоны (ОЗ)		Описание прохождения границ зоны (ОЗ)
От точки	До точки	
Контур 1 (внешний)		
1	2	от точки 1 до точки 2 на северо-восток по северо-западной границе участка 47:05:0104003:12
2	3	от точки 2 до точки 3 на северо-восток по северо-западной границе участка 47:05:0104003:12
3	4	от точки 3 до точки 4 на юго-восток по северо-восточной границе участка 47:05:0104003:12
4	5	от точки 4 до точки 5 на северо-восток по северо-восточной границе участка 47:05:0104003:12
5	6	от точки 5 до точки 6 на юго-восток по северо-восточной границе участка 47:05:0104003:12
6	7	от точки 6 до точки 7 на юго-восток по северо-восточной границе участка 47:05:0104003:12
7	8	от точки 7 до точки 8 на юго-запад по северо-восточной границе участка 47:05:0104003:12
8	9	от точки 8 до точки 9 на юго-восток по северо-восточной границе участка 47:05:0104003:12
9	10	от точки 9 до точки 10 на юго-запад по юго-восточной границе участка 47:05:0104003:12
10	11	от точки 10 до точки 11 на северо-запад по юго-западной границе участка 47:05:0104003:12
11	12	от точки 11 до точки 12 на северо-запад по юго-западной границе участка 47:05:0104003:12
12	13	от точки 12 до точки 13 на северо-запад по юго-западной границе участка 47:05:0104003:12

13	14	от точки 13 до точки 14 на северо-запад по юго-западной границе участка 47:05:0104003:12
14	1	от точки 14 до точки 1 на северо-запад по юго-западной границе участка 47:05:0104003:12
Контур 2 (внутренний)		
15	16	от точки 15 до точки 16 на северо-восток по северо-западной границе объекта культурного наследия
16	17	от точки 16 до точки 17 на юго-восток по северо-восточной границе объекта культурного наследия
17	18	от точки 17 до точки 18 на юго-запад по северо-восточной границе объекта культурного наследия
18	19	от точки 18 до точки 19 на юго-восток по северо-восточной границе объекта культурного наследия
19	20	от точки 19 до точки 20 на северо-восток по северо-восточной границе объекта культурного наследия
20	21	от точки 20 до точки 21 на юго-восток по по северо-восточной границе объекта культурного наследия
21	22	от точки 21 до точки 22 на юго-запад по юго-западной границе объекта культурного наследия
22	23	от точки 22 до точки 23 на северо-запад по юго-западной границе объекта культурного наследия
23	24	от точки 23 до точки 24 на северо-восток по юго-западной границе объекта культурного наследия
24	25	от точки 24 до точки 25 на северо-запад по юго-западной границе объекта культурного наследия
25	15	от точки 25 до точки 15 на северо-запад по юго-западной границе объекта культурного наследия



**Режимы использования земель и требования к градостроительным регламентам в границах зон охраны объекта культурного наследия регионального значения «Школа, где училась Герой Советского Союза – Гнаровская В.О.» по адресу: Ленинградская область, Подпорожский муниципальный район, Подпорожское городское поселение, г. Подпорожье, ул. Гнаровской, д. 9**

Часть 1. ОСНОВНЫЕ ПОЛОЖЕНИЯ.

1.1. Настоящими режимами использования земель в границах зон охраны объекта культурного наследия устанавливаются требования по использованию земель при осуществлении градостроительной, хозяйственной и иной деятельности.

1.2. Любая градостроительная, хозяйственная и иная деятельность в границах Зон охраны осуществляется исходя из презумпции сохранности объектов культурного наследия, а также ценных элементов планировочной и ландшафтно-композиционной структуры.

1.3. Соблюдение Режимов является обязательным при осуществлении градостроительной, хозяйственной и иной деятельности. Иные требования к указанной деятельности, установленные действующим законодательством, применяются в части, не противоречащей Режимам.

1.4. В случае изменения границ территории объекта (выявленного объекта) культурного наследия на территории, исключенной из указанных границ, устанавливается режим использования земель той зоны охраны объектов культурного наследия, в границах которой расположена территория, исключенная из границ соответствующего объекта культурного наследия (выявленного объекта) культурного наследия.

1.4. Утвержденные границы зон охраны объекта культурного наследия, режимы использования земель и градостроительные регламенты обязательно учитываются и отображаются в документах территориального планирования, правилах землепользования и застройки, документации по планировке территории (в случае необходимости в указанные документы вносятся изменения в установленном порядке).

1.5. Соблюдение режимов использования земель и градостроительных регламентов в границах зон охраны объектов культурного наследия является обязательным при осуществлении градостроительной, хозяйственной и иной деятельности. Отклонение от установленных в границах зон охраны объектов культурного наследия режимов использования земель и градостроительных регламентов не допускается.

Часть 2. РЕЖИМ ИСПОЛЬЗОВАНИЯ ТЕРРИТОРИИ И ТРЕБОВАНИЯ К ГРАДОСТРОИТЕЛЬНЫМ РЕГЛАМЕНТАМ В ГРАНИЦАХ ТЕРРИТОРИИ ОХРАННОЙ ЗОНЫ (ОЗ-1)

1. Запрещено в границах охранной зоны (ОЗ-1):

1.1. Строительство объектов капитального строительства;

1.2. Увеличение габаритов плана и высотных отметок существующих объектов капитального строительства;

1.3. Прокладка инженерных коммуникаций наземным и надземным способами;

- 1.4. Проведение работ, создающих динамические нагрузки на объект культурного наследия;
- 1.5. Использование земельных участков, объектов капитального строительства для размещения и эксплуатации высотных сооружений связи;
- 1.6. Размещение рекламных конструкций;
- 1.7. Размещение автостоянок;
- 1.8. Установка глухих ограждений, препятствующих обзору фасадов объекта культурного наследия со стороны прилегающих улиц;
- 1.9. Установка ограждений высотой более 2 м, за исключением ограждений существующих спортивных сооружений севернее здания школы (устанавливаются по нормативам).

2. Разрешено в границах охранной зоны (ОЗ-1):

- 2.1. Проведение работ по сохранению и регенерации историко-градостроительной и природной среды объекта культурного наследия, в том числе благоустройство в части ремонта, реконструкции и устройства инженерных сетей, наружного освещения, малых архитектурных форм, оборудования, предназначенного для санитарного содержания территории;
- 2.2. Сохранение беспрепятственного зрительного восприятия объемно-пространственной композиции объекта культурного наследия;
- 2.3. Озеленение территории, сохранение насаждений традиционных пород, формирующих ландшафт; проведение санитарных рубок древесно-кустарниковой растительности; соблюдение требований в области охраны окружающей среды, необходимых для обеспечения сохранности объекта культурного наследия в его историческом и ландшафтном окружении;
- 2.4. Снос диссонирующих объектов, по своим параметрам и архитектурному решению противоречащих характеристикам исторической среды;
- 2.5. Нейтрализация диссонирующих характеристик хозяйственных и служебных построек (приведение отделки фасадов к единому облику с основным сооружением);
- 2.6. Установка отдельно стоящих указателей высотой не более двух метров;
- 2.7. Проведение работ по благоустройству при устройстве новых и замене существующих пешеходных покрытий. Проведение работ по благоустройству при устройстве новых и замене существующих дорожных покрытий.

3. Требования к градостроительным регламентам в границах территории охранной зоны (ОЗ-1)

- 3.1. Максимальная высота ограждения – 2 м (за исключением ограждений спортивных сооружений).
- 3.2. Максимальная высота указателей – 2 м.