

АДМИНИСТРАЦИЯ ЛЕНИНГРАДСКОЙ ОБЛАСТИ
КОМИТЕТ ПО СОХРАНЕНИЮ КУЛЬТУРНОГО НАСЛЕДИЯ
ЛЕНИНГРАДСКОЙ ОБЛАСТИ

ПРИКАЗ

«22» сентября 2021 г.

№ 01-03/21-143
Санкт-Петербург

Об утверждении границ территории и предмета охраны выявленного объекта культурного наследия «Дом шведско-немецкого прихода», расположенного по адресу: Ленинградская область, Выборгский муниципальный район, г. Выборг, ул. Выборгская, д. 21

В соответствии со статьями 3.1, 9.2, 33 Федерального закона от 25 июня 2002 года № 73-ФЗ «Об объектах культурного наследия (памятниках истории и культуры) народов Российской Федерации», статьей 4 закона Ленинградской области от 25 декабря 2015 года № 140-оз «О государственной охране, сохранении, использовании и популяризации объектов культурного наследия (памятников истории и культуры) народов Российской Федерации, расположенных на территории Ленинградской области», подпунктами 2.1.2, 2.3.7 Положения о комитете по сохранению культурного наследия Ленинградской области, утвержденного постановлением Правительства Ленинградской области от 24 декабря 2020 года № 850, на основании проекта границ территории объекта культурного наследия и проекта предмета охраны объекта культурного наследия, подготовленных аттестованным Минкультуры России экспертом Куваевой Ю.П., в рамках разработки научно-проектной документации на проведение работ по сохранению выявленного объекта культурного наследия, приказываю:

1. Утвердить границы территории выявленного объекта культурного наследия «Дом шведско-немецкого прихода», расположенного по адресу: Ленинградская область, Выборгский муниципальный район, г. Выборг, ул. Выборгская, д. 21, включенного в Перечень выявленных объектов культурного наследия, расположенных на территории Ленинградской области, приказом комитета по культуре Ленинградской области от 01.12.2015 № 01-03/15-63, согласно приложению 1 к настоящему приказу.

2. Утвердить предмет охраны выявленного объекта культурного наследия «Дом шведско-немецкого прихода», расположенного по адресу: Ленинградская область, Выборгский муниципальный район, г. Выборг, ул. Выборгская, д. 21,

включенного в Перечень выявленных объектов культурного наследия, расположенных на территории Ленинградской области, приказом комитета по культуре Ленинградской области от 01.12.2015 № 01-03/15-63, согласно приложению 2 к настоящему приказу.

3. Отделу по осуществлению полномочий Ленинградской области в сфере объектов культурного наследия обеспечить:

- внесение соответствующих сведений о границах территории и предмете охраны выявленного объекта культурного наследия в Единый государственный реестр объектов культурного наследия (памятников истории и культуры) народов Российской Федерации;

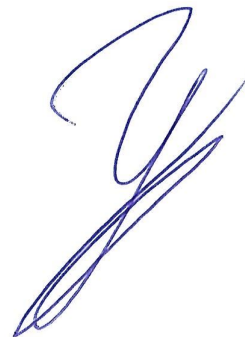
- размещение настоящего приказа на официальном сайте комитета по сохранению культурного наследия Ленинградской области в информационно-телекоммуникационной сети «Интернет»;

- направить копию настоящего приказа в сроки, установленные действующим законодательством, в федеральный орган исполнительной власти, уполномоченный Правительством Российской Федерации на осуществление государственного кадастрового учета, государственной регистрации прав, ведение Единого государственного реестра недвижимости и предоставление сведений, содержащихся в Едином государственном реестре недвижимости, его территориальные органы.

4. Контроль за исполнением настоящего приказа возложить на заместителя председателя комитета по сохранению культурного наследия Ленинградской области.

5. Настоящий приказ вступает в силу со дня его официального опубликования.

Заместитель Председателя Правительства
Ленинградской области – председатель
комитета по сохранению культурного
наследия

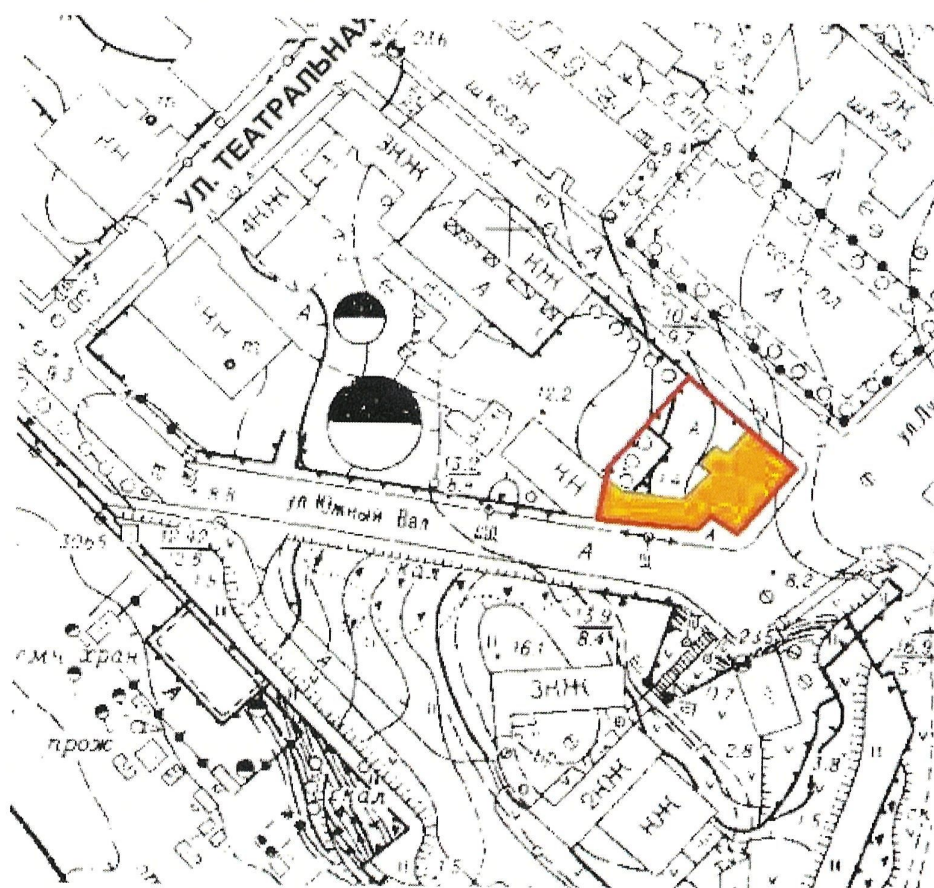


В.О. Цой



Приложение 1
к приказу комитета по сохранению культурного
наследия Ленинградской области
от «22» сентября 2021 года
№ 01-03/21-143

**Границы территории выявленного объекта культурного наследия
«Дом шведско-немецкого прихода», расположенного по адресу:
Ленинградская область, Выборгский муниципальный район,
г. Выборг, ул. Выборгская, д. 21**

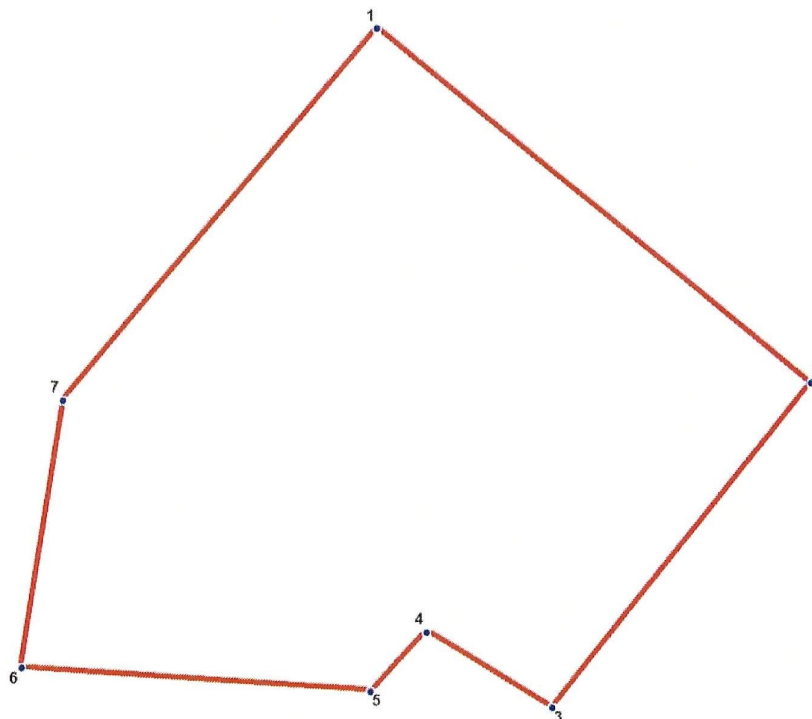
**Карта (схема) границ территории выявленного объекта культурного наследия
«Дом шведско-немецкого прихода», расположенного по адресу:
Ленинградская область, Выборгский муниципальный район,
г. Выборг, ул. Выборгская, д. 21**



УСЛОВНЫЕ ОБОЗНАЧЕНИЯ

-  - Дом шведско-немецкого прихода, ул. Выборгская, д. 21
-  - границы территории объекта культурного наследия

Перечень координат поворотных (характерных) точек границ территории выявленного объекта культурного наследия «Дом шведско-немецкого прихода», расположенного по адресу: Ленинградская область, Выборгский муниципальный район, г. Выборг, ул. Выборгская, д. 21



УСЛОВНЫЕ ОБОЗНАЧЕНИЯ

- Граница территории объекта культурного наследия
- 1 Номер поворотной точки

Номер поворотной (характерной) точки	Координаты поворотных (характерных) точек в местной системе координат	
	X	Y
1	522413.20	1293138.01
2	522395.52	1293160.47
3	522378.84	1293147.68
4	522382.51	1293141.24
5	522379.51	1293138.46
6	522380.40	1293120.66
7	522394.08	1293122.44

Определение географических координат характерных точек границы территории объекта культурного наследия выполнено в местной системе координат МСК-47 зона 1.

**Режим использования территории выявленного объекта культурного наследия
«Дом шведско-немецкого прихода», расположенного по адресу: Ленинградская
область, Выборгский муниципальный район,
г. Выборг, ул. Выборгская, д. 21**

На территории объекта культурного наследия разрешается:

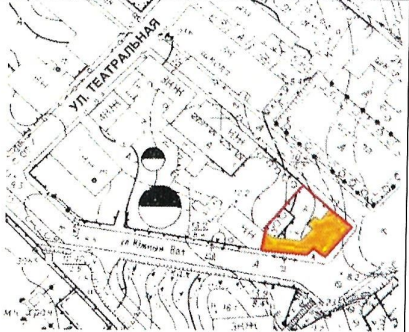


- ведение хозяйственной деятельности, не противоречащей требованиям обеспечения сохранности объекта культурного наследия и позволяющей обеспечить функционирование объекта культурного наследия в современных условиях;
- сохранение и восстановление (регенерация) историко-градостроительной и природной среды объекта культурного наследия (восстановление, воссоздание, восполнение частично или полностью утраченных элементов и характеристик историко-градостроительной и природной среды территории);
- сохранение исторических элементов планировочной структуры территории;
- сохранение исторических элементов природного и культурного ландшафта;
- реконструкция, ремонт инженерных коммуникаций, благоустройство, озеленение, установка малых архитектурных форм, иная хозяйственная деятельность (по согласованию с региональным органом охраны объектов культурного наследия), не противоречащая требованиям обеспечения сохранности объекта культурного наследия и позволяющая обеспечить функционирование объекта культурного наследия в современных условиях, обеспечивающая недопущение ухудшения состояния территории объекта культурного наследия. Применение при благоустройстве и оборудовании территории традиционных материалов: в покрытиях (дерево, камень, кирпич), малых архитектурных формах, исключая контрастные сочетания и яркую цветовую гамму.

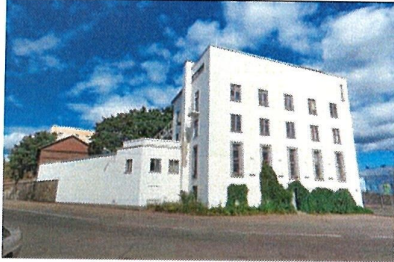
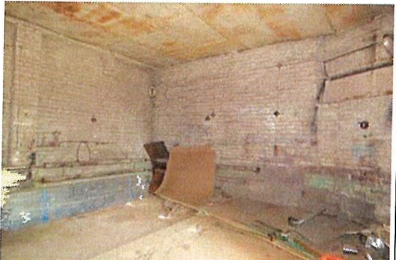
На территории объекта культурного наследия запрещается:

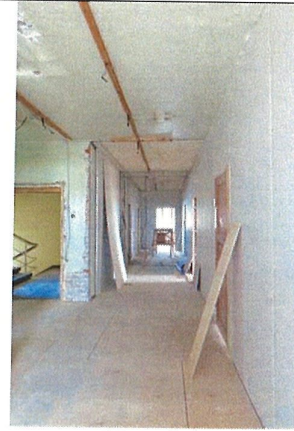
- строительство объектов капитального строительства и увеличение объемно-пространственных характеристик существующих на территории объекта культурного наследия объектов капитального строительства;
- проведение земляных, строительных, мелиоративных и иных работ, за исключением работ по сохранению объекта культурного наследия или его отдельных элементов, сохранению историко-градостроительной или природной среды объекта культурного наследия;
- установка рекламных конструкций, распространение наружной рекламы;
- установка на фасадах, крыше объекта культурного наследия кондиционеров, телеантенн, тарелок спутниковой связи, а также других средств технического обеспечения;
- прокладка наземных и воздушных инженерных коммуникаций, кроме временных, необходимых для проведения работ по сохранению;
- устройство автостоянок; размещение мусора (свалок) на территории; использование пиротехнических средств и фейерверков;
- осуществление любых видов деятельности, ухудшающих экологические условия и гидрологический режим на территории объекта культурного наследия, создающих вибрационные нагрузки динамическим воздействием на грунты в зоне их взаимодействия с объектами культурного наследия.

Приложение 2
к приказу комитета по сохранению
культурного наследия Ленинградской области
от «22» сентября 2021 года
№ 01-03/21-143

**Предмет охраны выявленного объекта культурного наследия
«Дом шведско-немецкого прихода», расположенного по адресу:
Ленинградская область, Выборгский муниципальный район,
г. Выборг, ул. Выборгская, д. 21**

№ п/п	Виды предмета охраны	Элементы предмета охраны	Фотофиксация
1	2	3	4
1. Градостроительные характеристики			
1	Объемно-пространственное и планировочное решение территории	<p>1.1. Исторические границы территории объекта культурного наследия</p> <p>2.2. Расположение здания на территории объекта культурного наследия и по линиям исторической застройки</p> <p>2.4. Расположение каменной стены</p> <p>2.3. Композиционная роль в структуре окружающего природного и культурного ландшафта, в окружающей исторической застройке квартала</p>	
2	Объемно-пространственное решение здания	<p>2.1. Исторические габариты и силуэт – каменное разновысотное четырехэтажное, прямоугольное в плане здание с центральным дворовым ризалитом, соединенным с одноэтажным прямоугольным в плане, крылом двухэтажной пристройкой и имеющее с С-В стороны ограждающие каменные стены с воротами.</p> <p>2.2. Крыша сложная в плане и по конфигурации (односкатная с вальмами (основной объем), двухскатная (дворовой ризалит), односкатная (одноэтажное крыло), плоская – двухъярусная пристройка), ее исторические габариты, отметки коньков и карнизов</p>	 <p style="text-align: center;">Общий вид здания с востока</p>  <p style="text-align: center;">Общий вид здания с севера</p>

		<p>2.3. Вентиляционные шахты, их расположение и габариты</p> <p>2.4. Объем дымовой шахты, его расположение, габариты</p>	 <p>Общий вид здания с юга</p>
2. Архитектурно-конструктивные характеристики			
3	<p>Конструктивная система здания:</p>	<p>3.1. Монолитные железобетонные, их расположение и конструкции</p> <p>3.2. Первоначальные и исторические наружные и внутренние капитальные кирпичные стены, первоначальные бетонные перегородки, их габариты и расположение</p> <p>3.3. Расположение сохранившихся первоначальных перегородок</p> <p>3.4. Перекрытия: плоские железобетонные, их типы и конструкции (пустотные ребристые, монолитные, плитные)</p>	 <p>Пом. 1.5</p>  <p>Пом. 1.10</p>  <p>Пом. 1.16</p>  <p>Пом. 2.7</p>



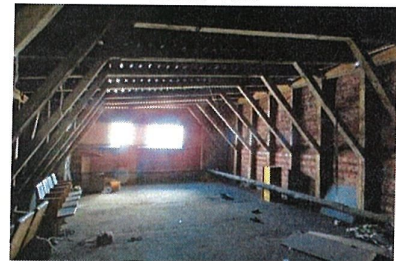
Пом. 3.1



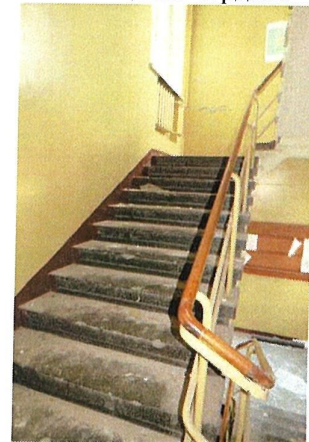
Пом. 3.5



Пом. 4.10



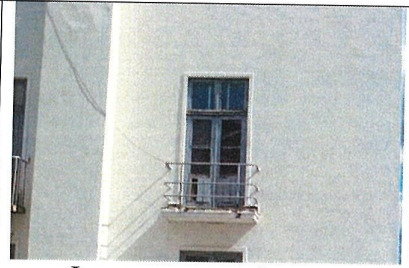
Помещение чердака



ЛК-1

3.5. Первоначальная лестница (ЛК-1), ее конструкция, материал (бетон), конфигурация и расположение

3.6. Балконы, конструкции, материал (железобетонная плита)



Фрагмент правой части бокового уличного Ю-3 фасада. Балкон



Фрагмент северо-западного дворового ризалита



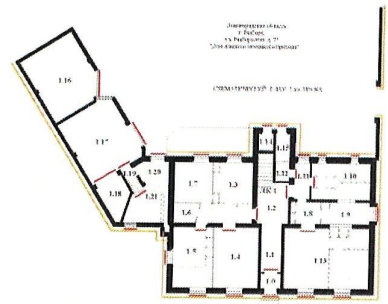
Плита балкона (уличный Ю-3 фасад)

4

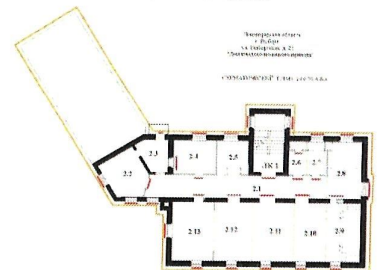
Объемно-планировочное решение здания:

4.1. Историческая объемно-планировочная структура:


- плановые габариты и конфигурация здания;
- габариты и конфигурация помещений в капитальных стенах;
- первоначальные и исторические входы;
- расположение первоначальных и исторических оконных, дверных и арочных проемов;
- расположение исторических лестничных клеток и лестниц, их размеры, габариты



План 1 этажа



План 2 этажа

			 <p>План 3 этажа</p> <p>План 4 этажа</p> <p>План чердака</p>
5	<p>Архитектурно-художественное решение (композиция) фасадов</p>	<p>5.1. Архитектурно-художественное решение в стиле функционализма</p> <p>5.2. Материал и характер отделки фасадных поверхностей:</p> <ul style="list-style-type: none"> -гладкая известковая штукатурка; - историческое цветовое решение фасадов: светло-серый цвет основной поверхности и темно-серый – элементы декора (наличники, подоконные тяги, карнизы) <p>5.3. Цоколь, его расположение, высотные отметки:</p> <ul style="list-style-type: none"> - облицовка гранитными блоками (лицевые фасады); - бетонный цоколь (дворовые фасады); <p>5.4. Исторические входные ступени, их расположение, габариты, материал (гранит)</p> <p>5.5. Проемы:</p> <p>5.5.1. Оконные: их первоначальное</p>	

расположение, габариты и размеры, конфигурации, исторический рисунок расстекловки;

5.5.2. *Дверные*: их габариты, расположение, конфигурации;

5.5.3. Балконы, их расположение, конфигурации, габариты и размеры

5.6. Композиционно-архитектурное решение (стиль – функционализм):

5.6.1. Лицевой Ю-В фасад:

5.6.1.1. *Фасад основного объема*: симметричной четырехъярусной композиции в 5 осей.

Фасад имеет низкий цоколь, по горизонтали расчленен на 5 равномерно распределенных проемов.

По центральной оси расположен входной проем с тремя ступенями, по обеим сторонам от него расположено по 2 квадратных оконных проема.

Проемы 2-го этажа – высокие прямоугольные и узкие, в простенках между ними – небольшие и узкие

полуциркульные ниши. Проемы 3-го и 4-го этажей – прямоугольные, по ширине близки к проемам нижнего яруса.

С правой стороны в уровне чердака (5-го яруса) расположен узкий прямоугольный проем.

Оконные проемы нижнего яруса без наличников, проемы верхних ярусов имеют различные обрамления.

Фасад завершается высокой стеной, имитирующей парапет.

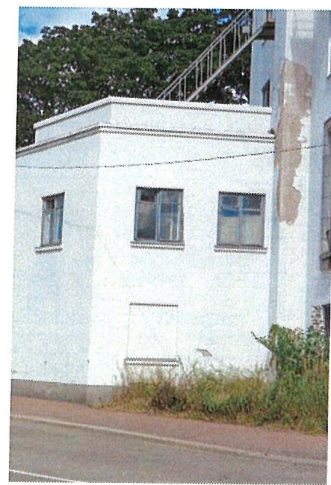
5.6.1.2. *Фасад пристройки*:

ассиметричной двухъярусной композиции в 2 оси. Оконные проемы – квадратные: на 1-ом этаже – один проем (заложен), на 2-ом – 2 проема.

Фасад завершается простой тягой и стеной ограждения террасы.



Лицевой Ю-В фасад



Уличный Ю-В фасад
одноэтажного крыла

5.6.2. Уличный С-В фасад:

5.6.2.1. Фасад разновысотный, асимметричной четырех-, пятиярусной композиции в 3 основных оси. По 2-ой оси фасад пониженной части выделен слабо выступающим ризалитом. Цоколь – низкий, разновысотный. Оконные проемы – прямоугольные и квадратные, в ризалите расположены по всем ярусам, по обеим сторонам от него расположено по одному проему в уровне 3-го и 4-го ярусов. С левой стороны в уровне 5-го яруса (чердака) – узкое горизонтальное ленточное остекление с шестью квадратными оконными проемами. С левой стороны от проема 1-го яруса расположено 2 круглых проема (для вентиляции). Левая часть фасада завершается стеной, имитирующей парапет, правая часть пониженная – простым венчающим карнизом. Оконный проем 1-го яруса без наличников, проемы верхних ярусов имеют простое обрамление.

5.6.2.2. Ограждение участка в виде каменной гладко оштукатуренной стены с гранитным цоколем, разделенной проемом для ворот. Стены ограждения завершаются простым венчающим карнизом. Ворота - металлические с геометрическим рисунком (утрачены, восстановление при реставрации фасадов).

5.6.3. Уличный Ю-З фасад:

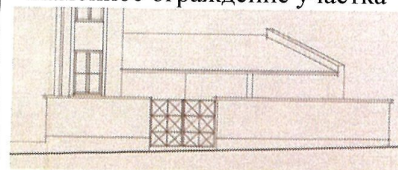
разновысотный, трехчастный, асимметричной композиции в 3 основных оси. Фасад выделен по центральной оси выступающим объемом дымовой шахты. Повышенная правая пятиярусная часть фасада имеет низкий цоколь, 4 прямоугольных разной высоты проема: квадратный оконный (1-ый ярус); высокий и узкий оконный (2-ой ярус); прямоугольный оконный



Уличный С-В фасад



Каменное ограждение участка



Ограждение с воротами



Уличный боковой Ю-З фасад

(3-ий ярус) и высокий прямоугольный дверной с балконом, и в уровне 5-го яруса (чердака) – горизонтальное ленточное остекление из 5 квадратных оконных проема. Фасады повышенной части и дымовой шахты завершаются высокой стеной. Пониженная левая часть фасада двухъярусная в 2 оси. По 1-ой оси – 2 прямоугольных оконных проема; по 2-ой оси – 2 прямоугольных проема: один в уровне 3-го этажа выходит на террасу; второй – переделан в дверной. Проемы верхних ярусов имеют обрамление. Фасад завершается простым венчающим карнизом.

5.6.4. Уличный южный фасад одноэтажного крыла и двухъярусной пристройки: разновысотной простой композиции.

С правой стороны в уровне 2-го яруса – один квадратный оконный проем.

Стена фасада встроена в ограждающую стену, выложенную из гранитных блоков.

Пониженная часть завершается простым парапетом, повышенная часть – простой тягой и каменной стеной ограждения террасы.

5.6.5. Дворовые фасады:

5.6.5.1. Левая часть основного объема:

асимметричной пятиярусной композиции в 2 оси. ПО 1-оси расположено 2 оконных прямоугольных проема в уровне 1-го и 2-го ярусов, по 2-ой оси – по одному проему в каждом ярусе (верхний проем в уровне чердака – лежачий). Справа от оконного проема 1-го яруса (по 2-ой оси) расположен дверной проем с входной ступенью.

Фасад завершается простым венчающим карнизом.

5.6.5.2. Правая часть основного объема:



Южный фасад одноэтажного крыла



Левая часть дворового С-3 фасада

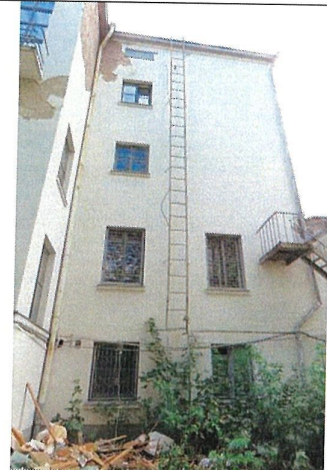
асимметричной пятиярусной композиции в 2 оси.
По 1-ой оси расположено по одному прямоугольному оконному проему (верхний проем в уровне чердака – лежачий). По 2-ой оси – 2 оконных проема в уровне 2-х нижних ярусов.
Фасад завершается простым венчающим карнизом.

5.6.5.3. Фасады дворового ризалита:

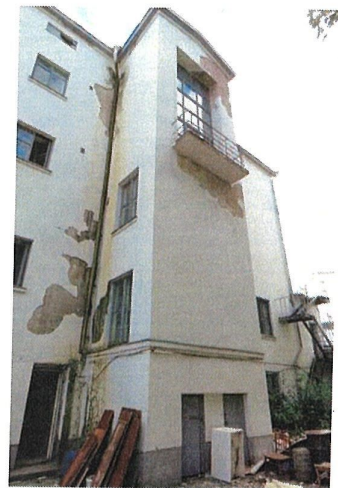
по вертикали расчленены межэтажной единой подоконной тягой, завершаются единым простым карнизом.

С-В и Ю-З фасады - симметричной композиции в одну ось, имеют по 2 оконных прямоугольных проема (в уровне 2-го и 3-го ярусов).

С-З фасад с пониженным треугольным щипцом выделен балконом в уровне верхнего яруса с одним высоким и широким проемом ленточного остекления, совмещённого с дверным по центральной оси; в уровне 1-го этажа – 2 прямоугольных дверных проема.



Правая часть дворового С-З фасада



С-В и С-З фасады дворового ризалита



Ю-З фасад дворового ризалита

5.7. Декоративное оформление фасадов:

5.7.1. Оформление проемов:

5.7.1.1. Оформление проемов:

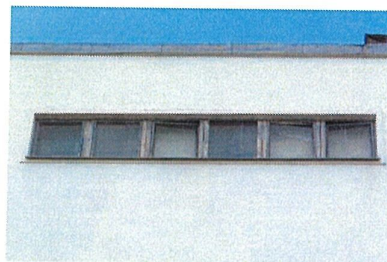
- штукатурные простые наличники по периметру проемов (уличные С-В, Ю-В и Ю-З фасады – 2-ой и 3-ий этажи, в уровне чердака – уличные С-В и Ю-З фасады; ; проем лестничной клетки – дворовой ризалит; круглый проем – уличный С-В фасад);



Обрамление проемов 2-го этажа. Лицевой Ю-В фасад



Обрамление проема 2-го этажа. Уличный С-В фасад



Обрамление проемов в уровне чердака. Уличный С-В фасад



Обрамление проема. 1-ый ярус. Уличный С-В фасад

- наличники по всему периметру оконных проемов 2-го яруса и дверного проема из талькохлоритного сланца (мыльный камень) – лицевой Ю-В фасад;

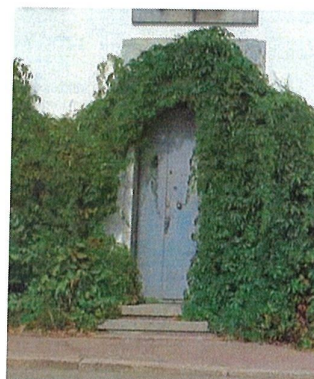
- трехсторонний наличник из бетонных блоков (лицевой Ю-В фасад);



Обрамление проема. С-З фасад
дворового ризалита



Обрамление проемов 2-го яруса.
Лицевой Ю-В фасад



Входной проем. Лицевой Ю-В
фасад



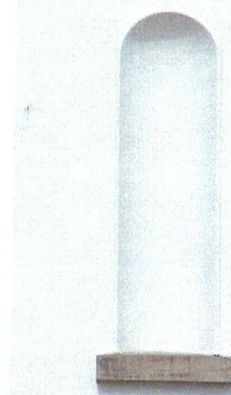
Обрамление проема в уровне
чердака. Лицевой Ю-В фасад

- наличник в виде простой тяги (выкружка) - лицевой Ю-В фасад;

5.7.1.2. Подоконные тяги:

- кирпичные оштукатуренные простые тяги (оконные проемы нижних ярусов – уличные фасады; оконные проемы дворовых фасадов)

- подоконники в виде плит из талькохлоритного сланца (мыльный камень) – ниши и оконные проемы 2-го яруса лицевого Ю-В фасада;



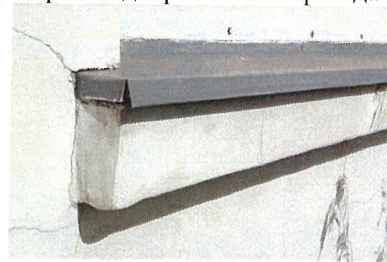
Обрамление и каменный подоконник ниши. Лицевой Ю-В фасад



Подоконная тяга уличного С-В фасада



Подоконная тяга оконного проема дворового С-З фасада



Подоконная тяга проемов нижних ярусов



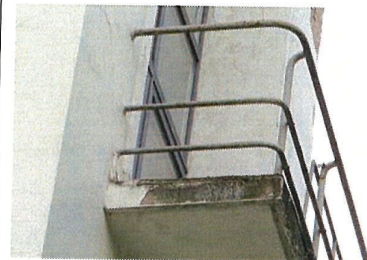
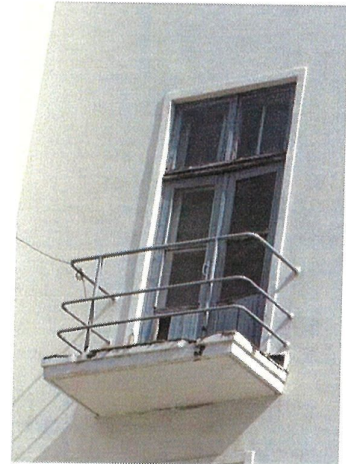
Подоконник из талькохлорита, Лицевой Ю-В фасад

5.7.1.3. Межэтажная тяга (фасады дворового ризалита):
простого профиля -
двухступенчатая штукатурная;

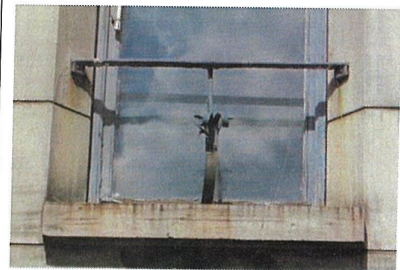


Межэтажная тяга фасадов дворового ризалита

5.7.1.4. Ограждение балконов (уличный Ю-З фасад и С-З фасад дворового ризалита):
простое из металлических горизонтальных прутьев, гнутых по углам и соединенных вертикальными, гнутыми в верхней части, стойками (сечение прутьев – круглое);



5.7.1.5. Ограждение оконных проемов (лицевой Ю-В фасад, 2-ой ярус):
металлическое - декоративная выгнутая из полосы деталь, установленная на каменном подоконнике и поддерживаемая полосой, прикрепленной к откосам проема;



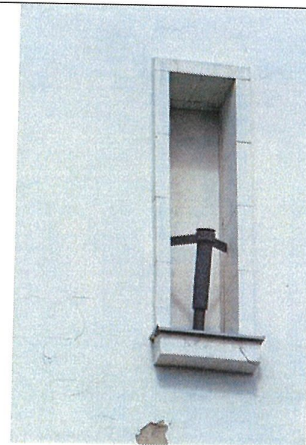
Ограждение оконного проема. 2-ой ярус, лицевой Ю-В фасад

5.7.1.6. Цоколь – гранитные блоки серого цвета;
- по лицевому Ю-В и уличным С-В и Ю-З фасадам – резные блоки с полочкой (обработка поверхности – под «бучарду»);



Гранитный цоколь. Уличный С-В фасад

5.7.1.7. Флагшток (лицевой Ю-В фасад):
металлический, соединенный из двух труб, закрепленный полосами к откосам проема;



Флагшток. Лицевой Ю-В фасад

5.7.1.8. Венчающие карнизы:

- *одноэтажное крыло*:
двухступенчатый (нижняя часть – кирпичная, оштукатуренная; верхняя часть – бетонная (выступ бетонной плиты покрытия одноэтажной пристройки));



Венчающей карниз одноэтажного пристройки

- *пониженная часть основного объема здания*:
двухступенчатый (нижняя часть – кирпичная оштукатурена; верхняя часть – бетонная с капельником);



Венчающий карниз пониженной части здания

- *ограждающая стена*:
двухступенчатый, оштукатуренный;



Венчающий карниз ограждающей стены

5.7.1.9. Терраса:

- покрытие – бетонное;
- ограждение – бетонная конструкция, состоит из ограждающей стены, встроенной в вертикальные столбики



Терраса, ее ограждение (крыша пристройки к основному объему)

5.7.2. Исторические рисунки
расстекловки проемов:

5.7.2.1. Оконные проемы:

- *квадратные и прямоугольные
лежащие проемы:* двухчастная
расстекловка;

- *прямоугольные проемы верхних
ярусов:* четырехчастная
расстекловка;

- *высокие прямоугольные проемы
лицевого С-В фасада:*
простые рамы без расчленения;

- *ленточное остекление:* простые
рамы без расчленения;

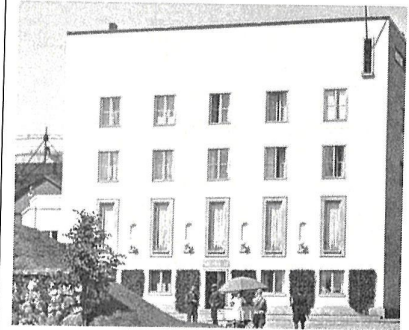
5.7.3. Двери:

5.7.3.1. *Главный вход:*
одностворчатая филенчатая
остекленная дверь;

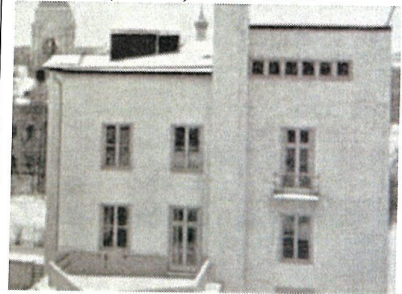
5.7.3.2. *Балконные двери (уличный
Ю-3 фасад):*

двухстворчатые двери с
двухчастной расстекловкой
(верхняя часть выше нижней) с
двухчастной остекленной
фрамугой;

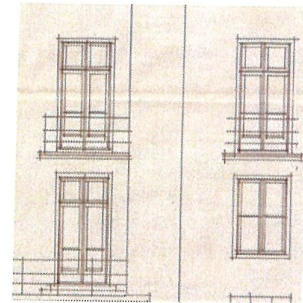
5.7.3.3. *Проем на балкон (С-3 фасад
дворового ризалита):*
ленточное трехчастное по
горизонтали и шестичастное по
вертикали ленточное остекление;
дверь – одностворчатая, филёнчатая
остекленная;



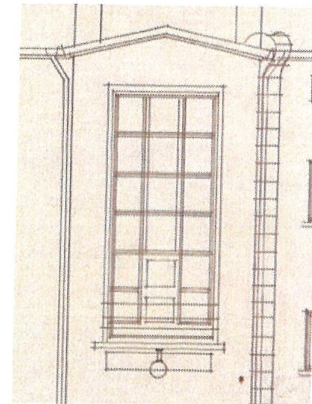
Уличный Ю-В фасад. Фото
(копия) 1930-х гг.



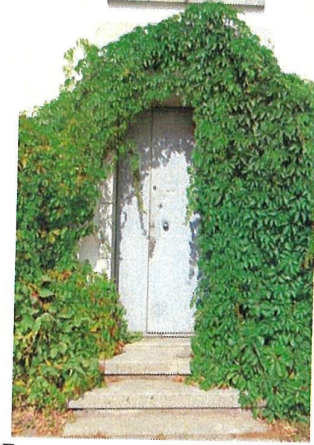
Фрагмент уличного Ю-3 фасада.
Фото (копия) 1933 г.



Фрагмент уличного Ю-3 фасада.
Проект 1931 г.



5.7.3.2. Входные ступени, расположение, габариты, исторический материал – гранитные блоки серого цвета



Входные ступени главного входа (лицевой Ю-В фасад)



Входная ступени дворового входа

6 Декоративно-художественная отделка интерьеров (нумерация помещений дана в соответствии с номерами помещений на планах из Охранного обязательства от 2003 г.)

6.1. Отделка интерьеров:

6.1.1. Стены:

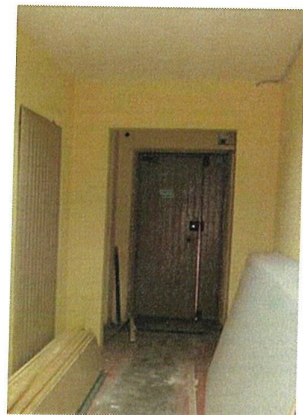
6.1.1.1. Исторический материал отделки стен верхних этажей (гладкая известковая штукатурка), цветовое решение стен в светлых тонах

6.1.2. Потолки:

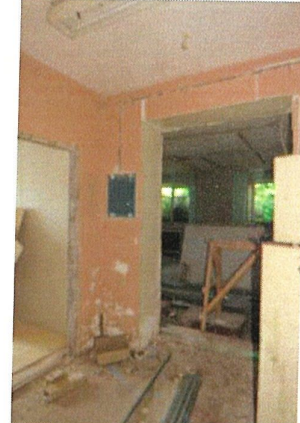
6.1.2.1. Исторический материал отделки - гладкая штукатурка, цветовое решение (белый цвет);

6.2. Сохранившиеся арки и арки проемов:

- их расположение, размеры и габариты, материал (кирпич); типы (прямоугольные);



Арочный проем (пом. 1.1)



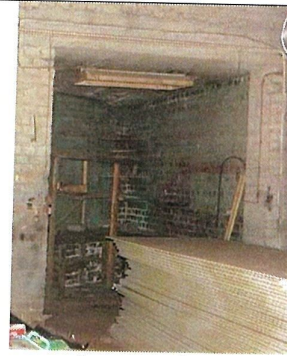
Арочный проем (пом. 1.8)

6.4. Исторические лестницы:
их расположение, конфигурации,
материалы ступеней:

- ЛК-1:
бетонная лестница;

покрытие ступеней – бетонное,
мозаичное с вкраплением каменной
крошки черного цвета;

ограждение – металлическое,
перила из двух горизонтальных
прутьев, скреплённых стойками с
определённым шагом (элементы –
полые, круглого сечения);
поручень – деревянный,
укрепленный на полосу;
прутья перил и поручни – гнутые в
местах перехода с одного марша на
другой;



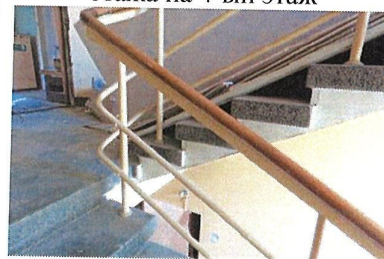
Арочный проем (между пом.
1.17 и 1.18)



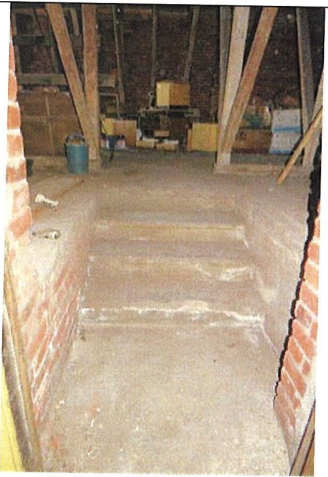
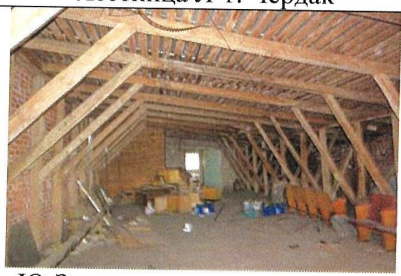
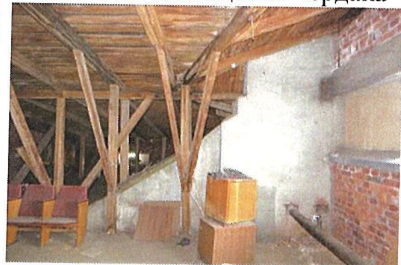
Лестница ЛК-1. Марш 1-го
этажа



Лестница ЛК-1. Марш с 3-го
этажа на 4-ый этаж



Ограждение лестницы ЛК-1

		<p>- Л-1: бетонная трехступенчатая (ступени с валиком)</p>	
7	Крыша	<p>7.1. Историческая конфигурация крыши (односкатная с вальмами – основной объем; двухскатная – дворовой ризалит; плоская – двухъярусная пристройка; односкатная – одноэтажное крыло)</p> <p>7.2. Деревянная стропильная система (основная конструктивная схема, расположение элементов стропильной системы, материал (дерево))</p> <p>7.3. Исторические вентиляционные шахты, их расположение, габариты, конструкции, материал (кирпич) <i>(восстановление утраченных выходов на крышу)</i></p> <p>7.4. Исторические отметки коньков и парапетов</p> <p>7.6. Покрытие кровли (материал – кровельное железо)</p>	<p>Лестница Л-1. Чердак</p>  <p>Ю-3 часть помещения чердака</p>  <p>Восточная часть помещения чердака</p>

Предмет охраны может быть уточнен при проведении дополнительных научных исследований.