

АДМИНИСТРАЦИЯ ЛЕНИНГРАДСКОЙ ОБЛАСТИ
КОМИТЕТ ПО СОХРАНЕНИЮ КУЛЬТУРНОГО НАСЛЕДИЯ
ЛЕНИНГРАДСКОЙ ОБЛАСТИ

ПРИКАЗ

«08» ноября 2021 г.

№ 01-03/21-164
Санкт-Петербург

**Об установлении предмета охраны выявленного объекта культурного наследия
«Жилой дом б. а/о «Агрикола», расположенного по адресу: Ленинградская
область, Выборгский муниципальный район, г. Выборг, Морская наб., д. 24а**

В соответствии со статьями 9.2, 33, 47.3 Федерального закона от 25 июня 2002 года № 73-ФЗ «Об объектах культурного наследия (памятниках истории и культуры) народов Российской Федерации», статьей 4 областного закона от 25 декабря 2015 года № 140-оз «О государственной охране, сохранении, использовании и популяризации объектов культурного наследия (памятников истории и культуры) народов Российской Федерации, расположенных на территории Ленинградской области», приказа Минкультуры России от 13 января 2016 года № 28 «Об утверждении Порядка определения предмета охраны объекта культурного наследия, включенного в единый государственный реестр объектов культурного наследия (памятников истории и культуры) народов Российской Федерации», подпунктами 2.1.2, 2.3.7 Положения о комитете по сохранению культурного наследия Ленинградской области, утвержденного постановлением Правительства Ленинградской области от 24 декабря 2020 года № 850, на основании проекта предмета охраны объекта культурного наследия, подготовленного обществом с ограниченной ответственностью «Инженерный центр «Лифт-Диагностика» (лицензия Минкультуры России от 01 февраля 2018 года № 04785), в рамках разработки научно-проектной документации на проведение работ по сохранению выявленного объекта культурного наследия, приказываю:

1. Утвердить предмет охраны выявленного объекта культурного наследия «Жилой дом б. а/о «Агрикола», расположенного по адресу: Ленинградская область, Выборгский муниципальный район, г. Выборг, Морская наб., д. 24а, включенного в Перечень выявленных объектов культурного наследия, расположенных на территории Ленинградской области, приказом комитета по культуре Ленинградской области от 01 декабря 2015 года № 01-03/15-63, согласно приложению 1 к настоящему приказу.

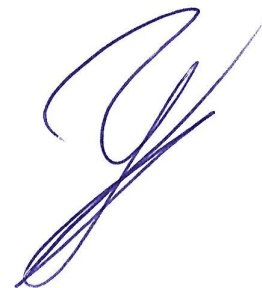
2. Отделу по осуществлению полномочий Ленинградской области в сфере объектов культурного наследия обеспечить:

- внесение соответствующих сведений о предмете охраны выявленного объекта культурного наследия в Единый государственный реестр объектов культурного наследия (памятников истории и культуры) народов Российской Федерации;
- размещение настоящего приказа на официальном сайте комитета по сохранению культурного наследия Ленинградской области в информационно-телекоммуникационной сети «Интернет».

3. Контроль за исполнением настоящего приказа возложить на заместителя председателя комитета по сохранению культурного наследия Ленинградской области, осуществляющего полномочия в сфере сохранения, использования, популяризации и государственной охраны объектов культурного наследия.

4. Настоящий приказ вступает в силу со дня его официального опубликования.

Заместитель Председателя Правительства
Ленинградской области – председатель
комитета по сохранению культурного
наследия





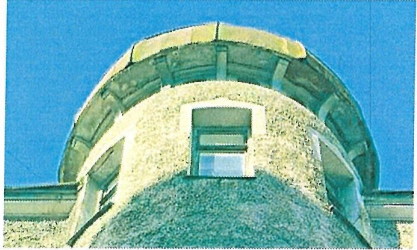

В.О. Цой

Приложение 1
к приказу комитета по сохранению культурного
наследия Ленинградской области
от «08» ноября 2021 года
№ 01-03/21-164

Предмет охраны
выявленного объекта культурного наследия «Жилой дом б. а/о «Агрикола»,
расположенного по адресу: Ленинградская область, Выборгский
муниципальный район, г. Выборг, Морская наб., д. 24а

№ пп	Виды предметов охраны	Элементы предметов охраны	Фотофиксация
1	2	3	4
1	Объемно-пространственное решение:	<p>исторические габариты и конфигурация прямоугольного в плане трехэтажного здания: включая полуциркулярный лестничный ризалит с башенным завершением по центральной оси лицевого фасада;</p> <p>исторические форма и габариты крыши (двускатная, полувальмовая), включая высоту конька;</p> <p>шлемовидное окрытие башенного завершения эркера;</p> <p>кирпичные дымовые трубы – их местоположение, габариты, материал;</p>	  

		<p>слуховые окна – их местоположение, габариты, конфигурация, двускатное покрытие;</p>	
2	<p>Конструктивная система здания:</p>	<p>исторические конструкции: исторические наружные и внутренние капитальные стены, их местоположение;</p> <p>исторические отметки плоских междуэтажных перекрытий;</p> <p>историческая лестница в ризалите юго-восточного фасада: историческое местоположение, тип (двухмаршевая); конструкция (с забежными ступенями, на косоурах, ступени консольно заведены в стены);</p> <p>материал (бетонные лестничные марши, ступени наливные, с добавлением мраморной крошки (техника – терраццо);</p> <p>ограждения лестничных маршей - материал (металл), техника исполнения (ковка), рисунок (вертикальные стержни, с клёпаными параллельными плоскими тягами с перфорацией);</p>	

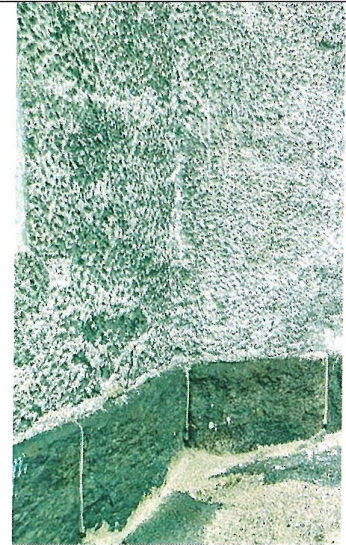
		<p>деревянные поручни простого профиля – материал, профиль;</p>	
3	<p>Объемно-планировочное решение</p>	<p>Историческое объемно-планировочное решение в габаритах капитальных стен</p>	
4	<p>Архитектурно-художественное решение фасадов:</p>	<p>архитектурно-художественное решение фасадов в характере финского северного модерна;</p> <p>Юго-восточный (лицевой) фасад:</p> <p>полукруглый лестничный ризалит по центральной оси с башенным завершением;</p> <p>свес кровли башни на кронштейнах, с круглыми нишами между кронштейнами;</p> <p>балкон в уровне второго этажа по центральной оси – историческое местоположение, габариты, конфигурация;</p> <p>ограждение балкона – материал (металл), рисунок ограждения (вертикальные стержни);</p>	  

материал и характер фасадной поверхности:

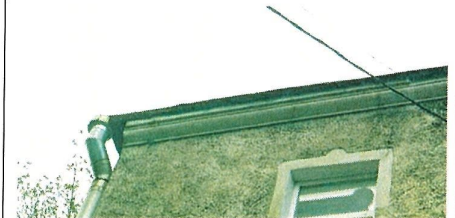
цоколь – гранитные блоки скальной фактуры;

декоративная штукатурка типа «шуба»;

исторический цвет оштукатуренных стен – по результатам расчисток;

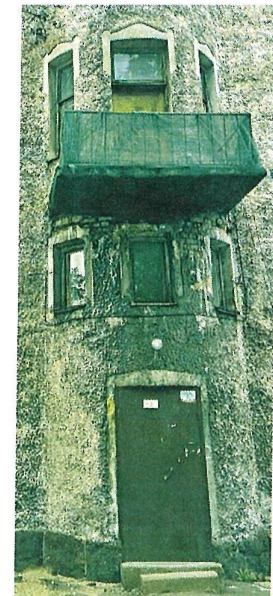


венчающий профилированный карниз;



дверные проёмы по центральной оси (входной и балконный): историческое местоположение, габариты, конфигурация;

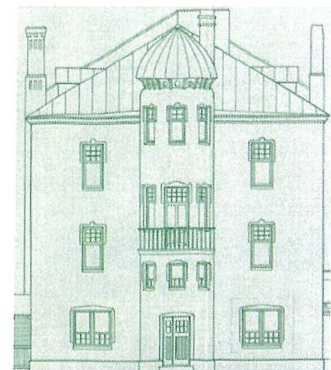
дверные заполнения – материал (дерево, остекление), конструкция и тип (двустворчатые с мелкой геометрической расстекловкой верхних филёнок);



историческое оформление входных проёмов - гладко оштукатуренные наличники;

оконные проёмы: историческое местоположение, габариты, конфигурация;

оконные заполнения – материал (дерево), рисунок расстекловки (с фрамугами мелкой геометрической расстекловки);



историческое оформление оконных проёмов - гладко оштукатуренные наличники, гладко оштукатуренные верхние перемычки.



Юго-западный и северо-восточный фасады:

материал и характер фасадной поверхности:

цоколь – гранитные блоки скальной фактуры;

декоративная штукатурка типа «шуба»;

исторический цвет оштукатуренных стен – по результатам расчисток;

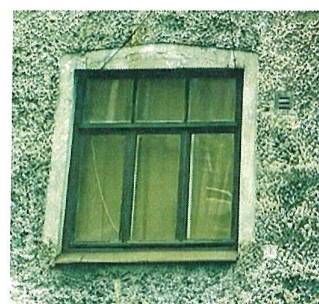
дверные проёмы: историческое местоположение, габариты, конфигурация;


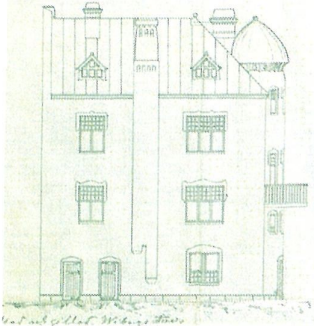



дверные заполнения – материал (дерево), конструкция и тип (глухая, однополая);

историческое оформление входных проёмов - гладко оштукатуренные наличники;

оконные проёмы: историческое местоположение, габариты, конфигурация;

оконные заполнения – материал (дерево), рисунок расстекловки;



		<p>историческое оформление оконных проёмов - гладко оштукатуренные наличники;</p> <p>слуховые окна - материал заполнения (дерево) и рисунок расстекловки;</p> <p>венчающий профилированный карниз.</p> <p>Северо-западный фасад (брандмауэрная стена):</p> <p>материал и характер отделки цоколя – гранитные блоки скальной фактуры;</p> <p>материал и характер отделки фасада – гладкая штукатурка;</p> <p>исторический цвет оштукатуренных стен – по результатам расчисток.</p>	    
--	--	--	--

Предмет охраны может быть уточнен при проведении дополнительных научных исследований.