



АДМИНИСТРАЦИЯ ЛЕНИНГРАДСКОЙ ОБЛАСТИ
КОМИТЕТ ПО СОХРАНЕНИЮ КУЛЬТУРНОГО НАСЛЕДИЯ
ЛЕНИНГРАДСКОЙ ОБЛАСТИ

ПРИКАЗ

«03» декабря 2021 г.

№ 01-03/21-182
Санкт-Петербург

**О включении выявленного объекта культурного наследия
достопримечательное место «Имение Строгановых (Марьино)»,
расположенного по адресу Ленинградская область, Тосненский район, деревни,
Тарасово, Андрианово, Мельница, в единый государственный реестр объектов
культурного наследия (памятников истории и культуры) народов Российской
Федерации в качестве объекта культурного наследия регионального значения с
наименованием достопримечательное место «Имение Строгановых (Марьино)»
по адресу: Ленинградская обл., Тосненский район, деревни Тарасово,
Андрианово, Мельница, автодороги: подъезд к деревне Примерное, подъезд к
деревне Мельница, автодорога Ушаки - Рублево – Гуммоллово, об утверждении
границ его территории, установлении предмета охраны, требований к
градостроительным регламентам в границах территории
достопримечательного места.**

В соответствии со ст. 3.1, 9.2, 18, 33 Федерального закона от 25 июня 2002 года № 73-ФЗ «Об объектах культурного наследия (памятниках истории и культуры) народов Российской Федерации», ст. 4 Областного закона Ленинградской области от 25 декабря 2015 года № 140-оз «О государственной охране, сохранении, использовании и популяризации объектов культурного наследия (памятников истории и культуры) народов Российской Федерации, расположенных на территории Ленинградской области», Положением о комитете по сохранению культурного наследия Ленинградской области, утвержденным постановлением Правительства Ленинградской области от 24 декабря 2020 года № 850, на основании заключения государственной историко-культурной экспертизы, выполненной аттестованным экспертом Н.Б. Глинской (приказ Минкультуры России №2032 от 25.12.2019),

приказываю:

1. Включить выявленный объект культурного наследия достопримечательное место «Имение Строгановых (Марьино)», расположенный по адресу Ленинградская область, Тосненский район, деревни, Тарасово, Андрианово, Мельница, в единый государственный реестр объектов культурного наследия

(памятников истории и культуры) народов Российской Федерации в качестве объекта культурного наследия регионального значения с наименованием «Имение Строгановых (Марьино)» (1786-1801, 1813-1814, 1816-1818 (арх. А. Менелас), 1820-е – 1830-е, 1841-1845 – (арх. неизв., лесовод А.Е. Теплоухов)), вид – достопримечательное место, по адресу: Ленинградская обл., Тосненский район, деревни Тарасово, Андрианово, Мельница, автодороги: подъезд к деревне Примерное, подъезд к деревне Мельница, автодорога Ушаки - Рублево – Гуммолowo

2. Утвердить границы территории объекта культурного наследия регионального значения достопримечательное место «Имение Строгановых (Марьино)» согласно приложению 1 к настоящему приказу.

установить требования к осуществлению деятельности в границах территории достопримечательного места и ограничения использования лесов;

установить требования к градостроительному регламенту в границах территории достопримечательного места, включая требования к видам разрешенного использования земельных участков, к хозяйственной деятельности на земельных участках в границах территории достопримечательного места согласно приложению № 1 к настоящему приказу.

3. Установить предмет охраны объекта культурного наследия регионального значения Достопримечательное место «Имение Строгановых (Марьино)» согласно приложению 2 к настоящему приказу.

4. Исключить выявленный объект культурного наследия достопримечательное место «Имение Строгановых (Марьино)», из перечня выявленных объектов культурного наследия, расположенных на территории Ленинградской области.


5. Приказ Комитета по культуре Ленинградской области от 21.05.2020 № 01-03/20-150 "О включении объекта, обладающего признаками объекта культурного наследия: достопримечательное место "Имение Строгановых (Марьино)" в Перечень выявленных объектов культурного наследия, расположенных на территории Ленинградской области" считать утратившим силу.

6. Отделу по осуществлению полномочий Ленинградской области в сфере объектов культурного наследия комитета по сохранению культурного наследия Ленинградской области обеспечить внесение сведений об утверждении границ территории и установлении предмета охраны объекта культурного наследия регионального значения достопримечательное место «Имение Строгановых (Марьино)» в единый государственный реестр объектов культурного наследия (памятников истории и культуры) народов Российской Федерации.

7. Настоящий приказ вступает в силу со дня его официального опубликования.

8. Контроль за исполнением настоящего приказа оставляю за собой.

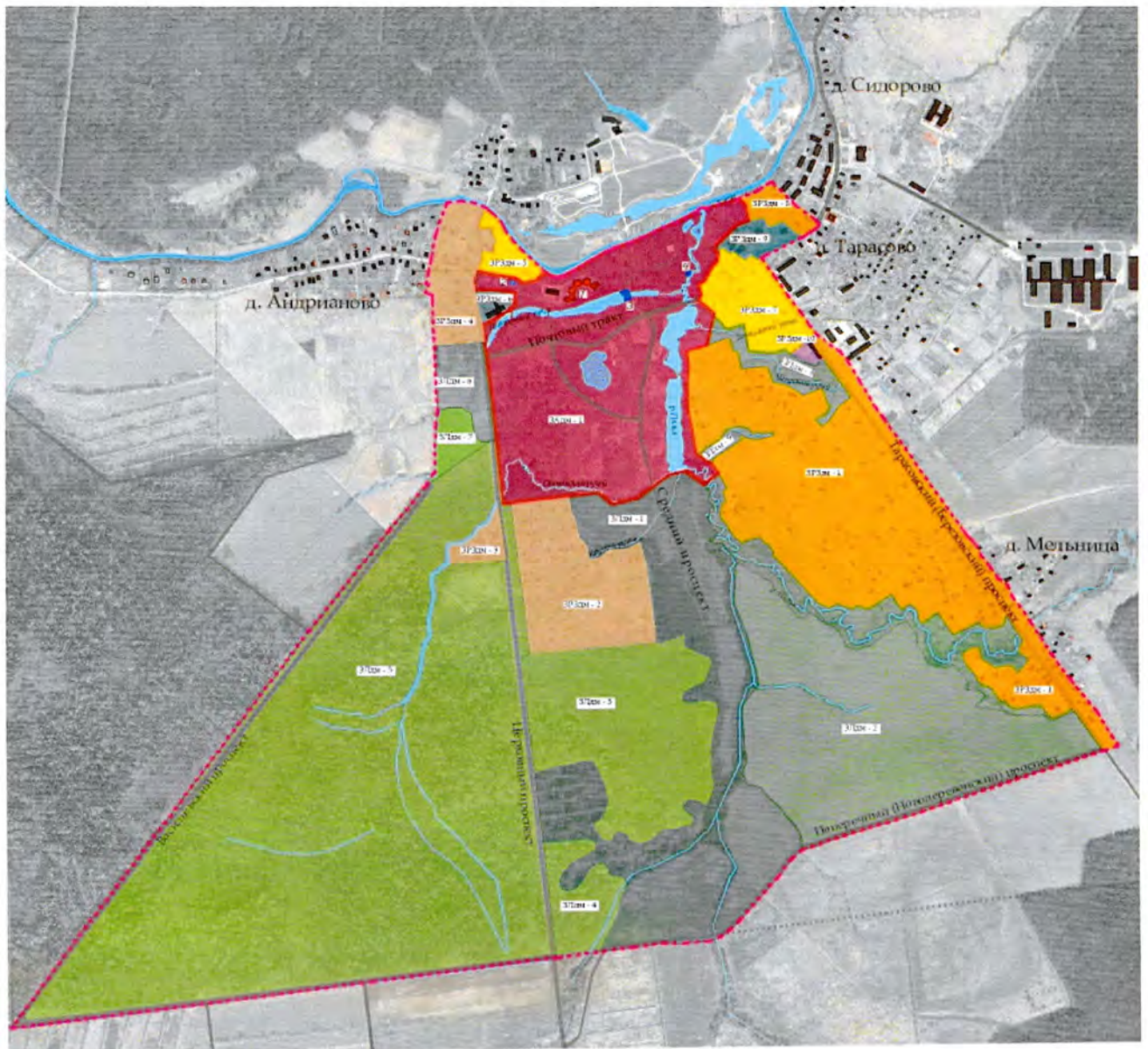
Заместитель председателя Правительства
Ленинградской области – председатель
комитета по сохранению культурного наследия



В.О. Цой


Приложение 1
к приказу комитета по сохранению
культурного наследия
Ленинградской области
от « 03 » декабря 2021 года
№ 01-03/21-182


**Границы территории
объекта культурного наследия регионального значения
достопримечательное место «Имение Строгановых (Марьино)»
по адресу: Ленинградская обл., Тосненский район, деревни Тарасово,
Андреаново, Мельница, автодороги: подъезд к деревне Примерное,
подъезд к деревне Мельница, автодорога Ушаки - Рублево – Гуммоллово**




Условные обозначения:

- 1 - Усадебный дом. ОКН федерального значения "Усадьба Строгановых (Марьино)";
- 2 - Церковь Святой Троицы - выявленный ОКН, предмет охраны ОКН регионального значения "Парк усадьбы Строгановых (Марьино)";
- 3 - Каменный колодинский мост - выявленный ОКН, предмет охраны ОКН регионального значения "Парк усадьбы Строгановых (Марьино)";
- 4 - Грот - выявленный ОКН

 - здания и сооружения, являющиеся объектами культурного наследия федерального значения


 - здания и сооружения, являющиеся выявленными объектами культурного наследия

 - ЗАдм - 1 - рекомендуемая граница территории объекта культурного наследия регионального значения "Парк усадьбы Строгановых (Марьино)"

 - ЗРЗдм - 1 - 6, ЗРЗдм - 8 - зоны малоэтажной застройки

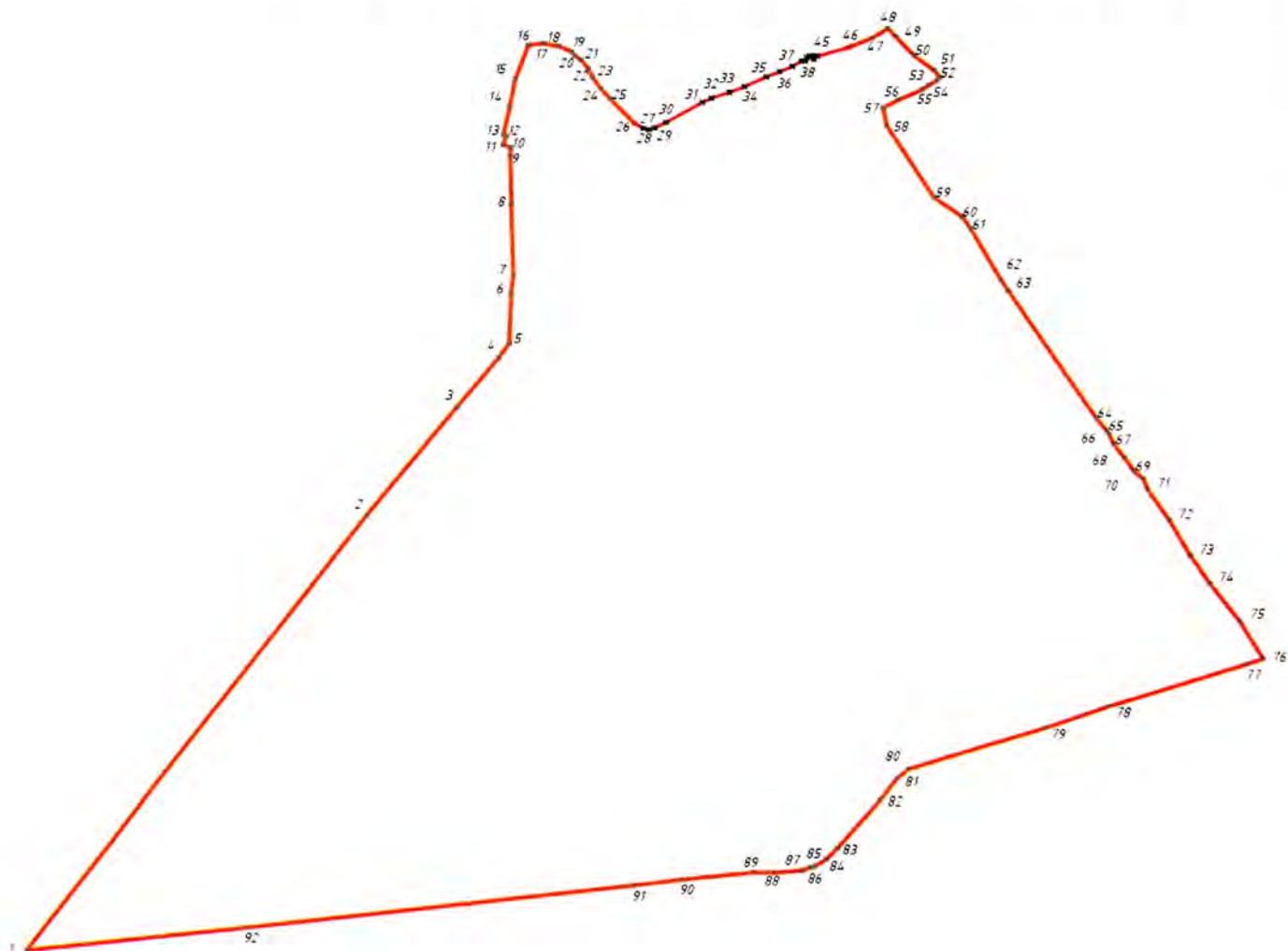
 - ЗРЗдм - 6, ЗРЗдм - 9 - зоны расположения муниципальных объектов и общественных зданий

 - ЗРЗдм - 10 - зона производственного назначения



 - ЗЛдм - 1 - ЗЛдм - 10 - зоны охраняемого ландшафта

 - граница достопримечательного места "Имение Строгановых (Марьино)"

**Координаты поворотных (характерных) точек границы территории
объекта культурного наследия регионального значения
достопримечательное место «Имение Строгановых (Марьино)» МСК-47 зона 2**



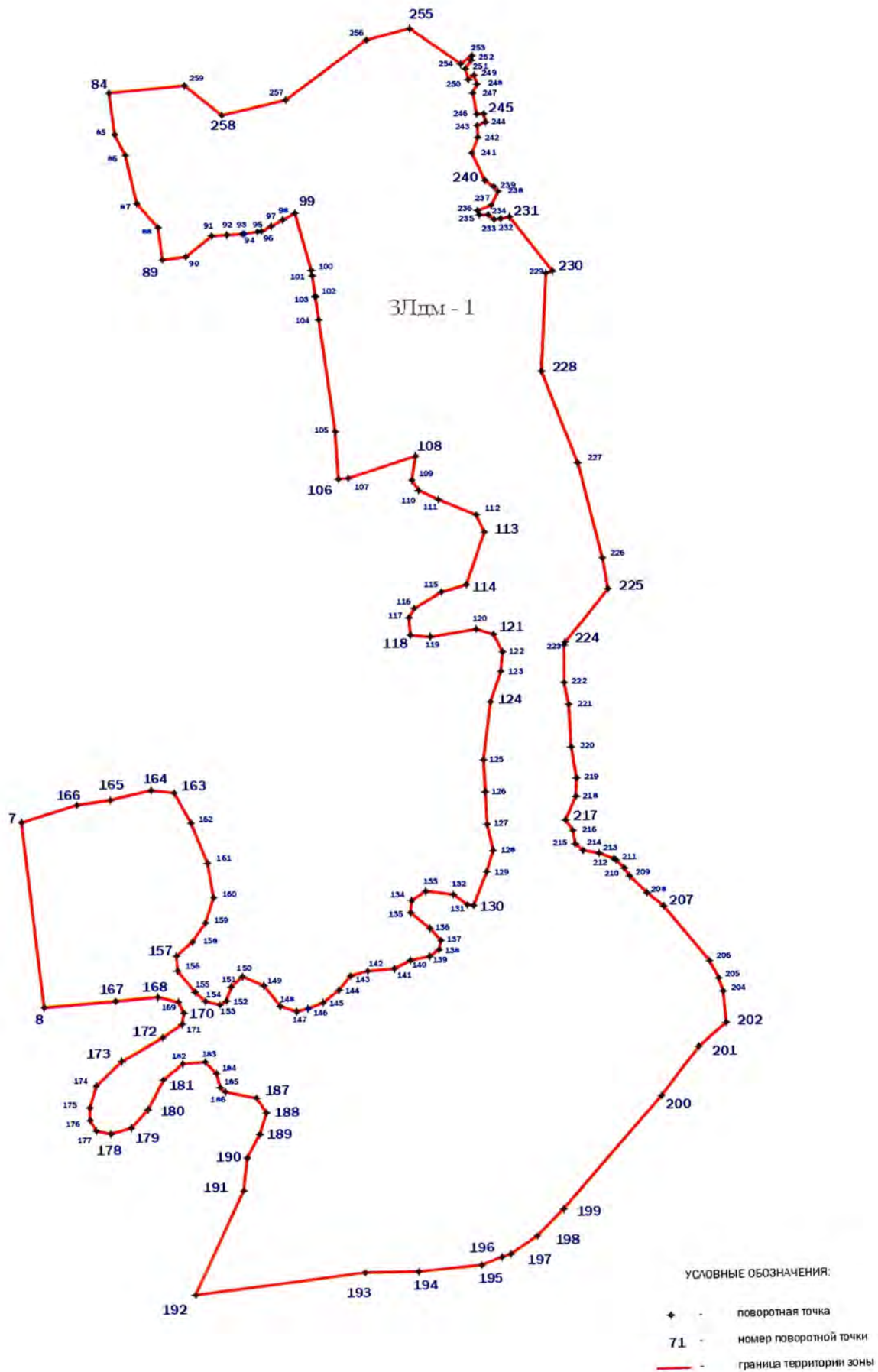
УСЛОВНЫЕ ОБОЗНАЧЕНИЯ:

-  - поворотная точка
- 1** - номер поворотной точки
-  - граница территории ОКН

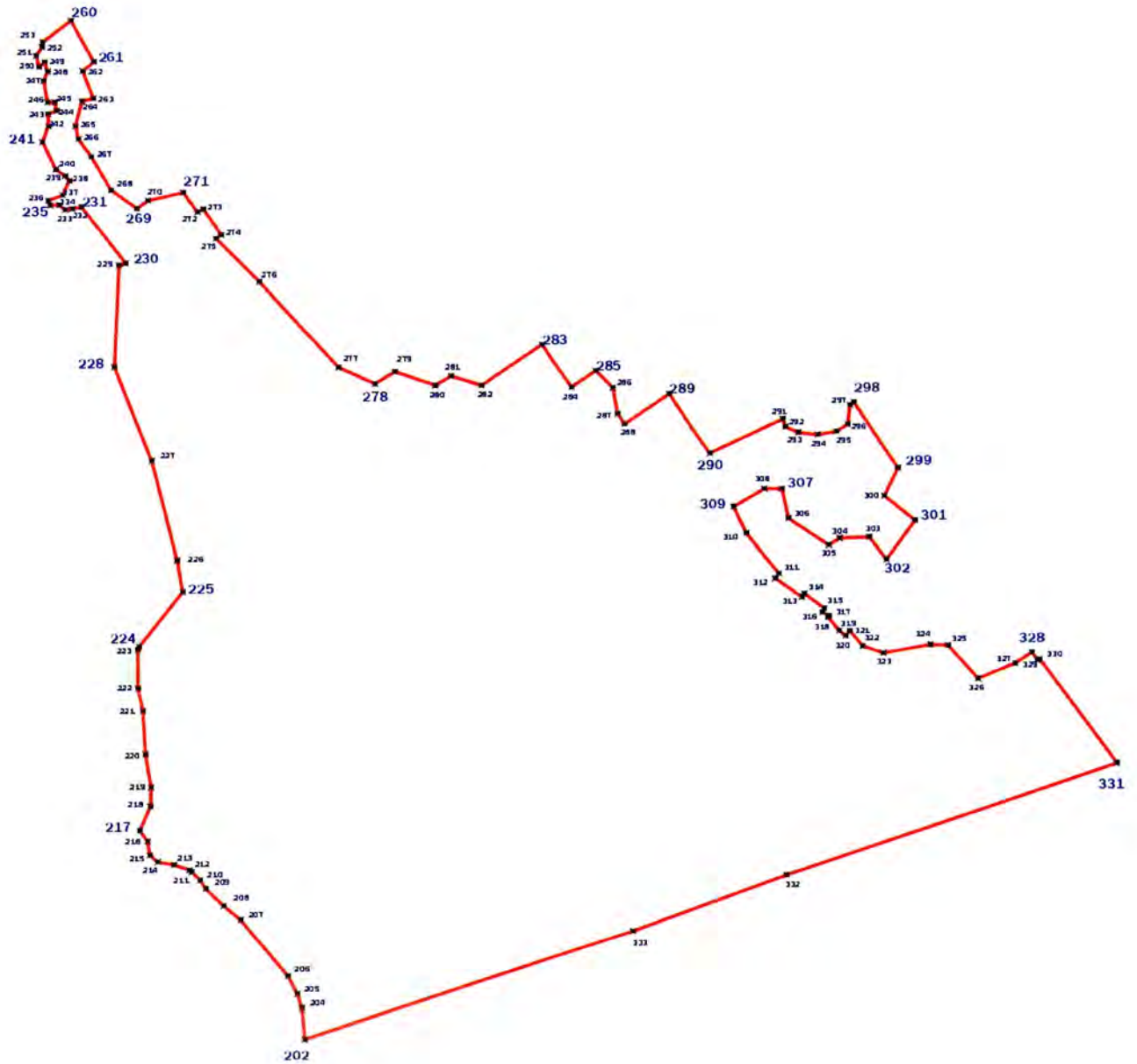
Обозначение (номер) характерной точки	Координаты характерных точек в системе координат МСК-47	
	X (N)	Y(E)
1.	378548.90	2248021.56
2.	378585.08	2248001.09
3.	378606.98	2247988.70
4.	378621.25	2247980.63
5.	378593.50	2247887.28
6.	378584.18	2247877.68
7.	378591.76	2247876.38
8.	378594.28	2247873.77
9.	378593.13	2247862.29
10.	378588.59	2247855.86
11.	378577.15	2247851.33
12.	378577.58	2247839.64
13.	378560.73	2247811.91
14.	378543.57	2247774.60
15.	378527.01	2247734.51
16.	378495.51	2247668.95
17.	378477.28	2247624.71
18.	378457.97	2247570.28
19.	378444.71	2247544.01
20.	378380.22	2247434.07
21.	378362.71	2247401.32
22.	378357.52	2247383.11
23.	378361.12	2247364.80
24.	378376.37	2247338.64
25.	378345.05	2247312.00
26.	378344.58	2247300.41
27.	378335.85	2247271.65
28.	378355.64	2247242.51
29.	378360.62	2247206.90
30.	378370.33	2247153.34
31.	378380.22	2247116.03
32.	378353.50	2247107.50
33.	378335.72	2247107.58
34.	378311.90	2247110.30
35.	378311.43	2247180.15
36.	378305.62	2247240.64
37.	378298.59	2247242.09
38.	378261.87	2247238.50
39.	378255.48	2247233.82
40.	378249.21	2247223.62

41.	378244.45	2247226.81
42.	378194.29	2247135.89
43.	378112.43	2247144.73
44.	377935.55	2247165.81
45.	377585.28	2247202.01
46.	377612.63	2247422.13
47.	377621.99	2247518.39
48.	377583.25	2247566.07
49.	377602.39	2247647.31
50.	377680.69	2247750.88
51.	377695.28	2247806.01
52.	377648.61	2247871.00
53.	377686.29	2247920.25
54.	377716.37	2247899.63
55.	377749.59	2247845.91
56.	377826.06	2247833.24
57.	377894.60	2247819.25
58.	377997.89	2247816.09
59.	378050.07	2247821.59
60.	378102.34	2247815.28
61.	378121.29	2247881.77
62.	378229.31	2247904.71
63.	378274.03	2247855.33
64.	378296.67	2247863.58
65.	378329.17	2247853.79
66.	378344.93	2247876.04
67.	378364.52	2247884.71
68.	378401.65	2247906.48
69.	378411.73	2247916.23
70.	378440.37	2247920.05
71.	378453.33	2247904.81
72.	378465.42	2247915.10
73.	378517.36	2247965.27
74.	378531.51	2247979.41

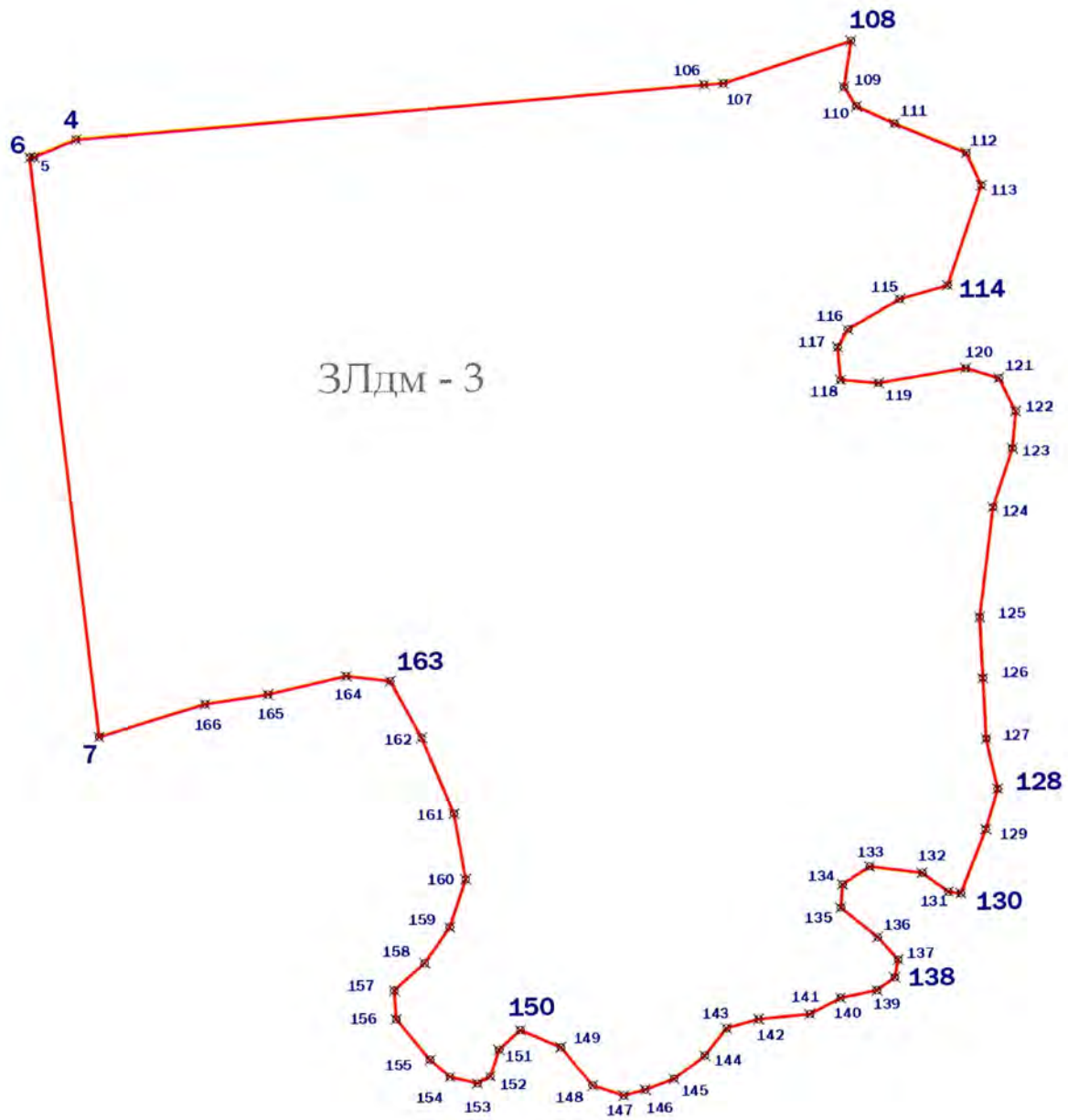
План поворотных точек границы ЗЛДм - 1



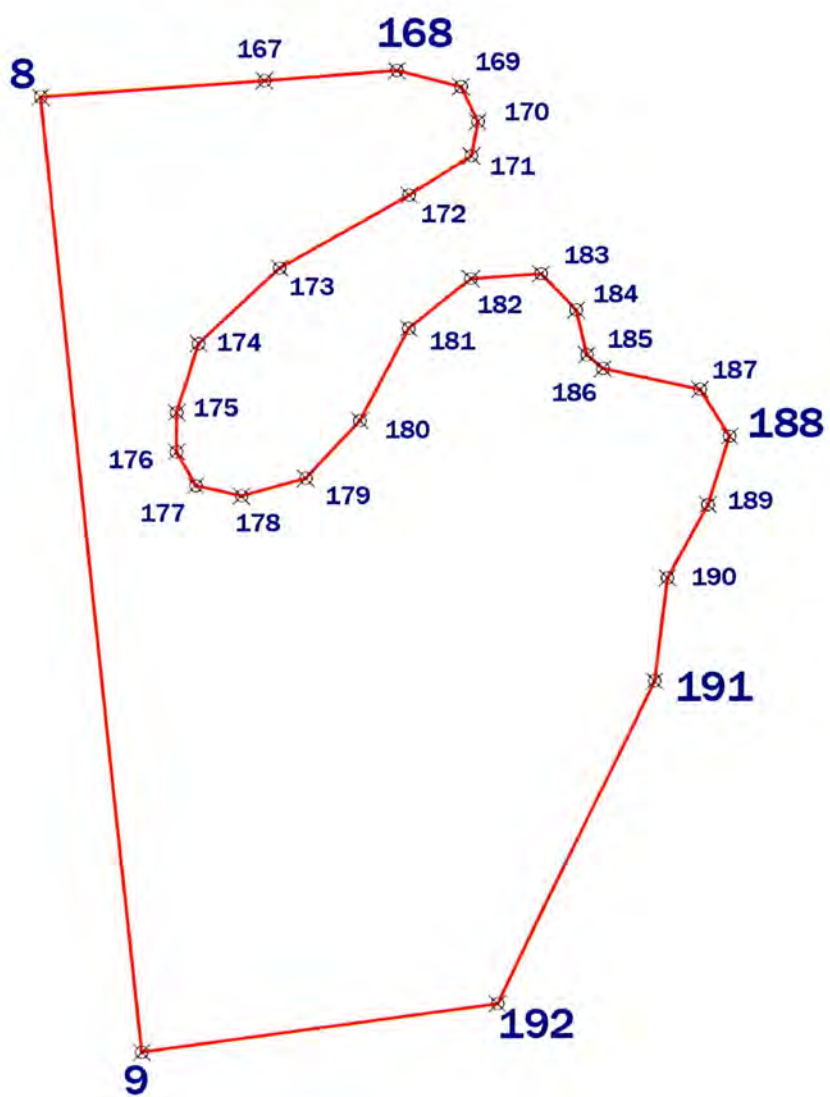
План поворотных точек границы ЗЛдм - 2



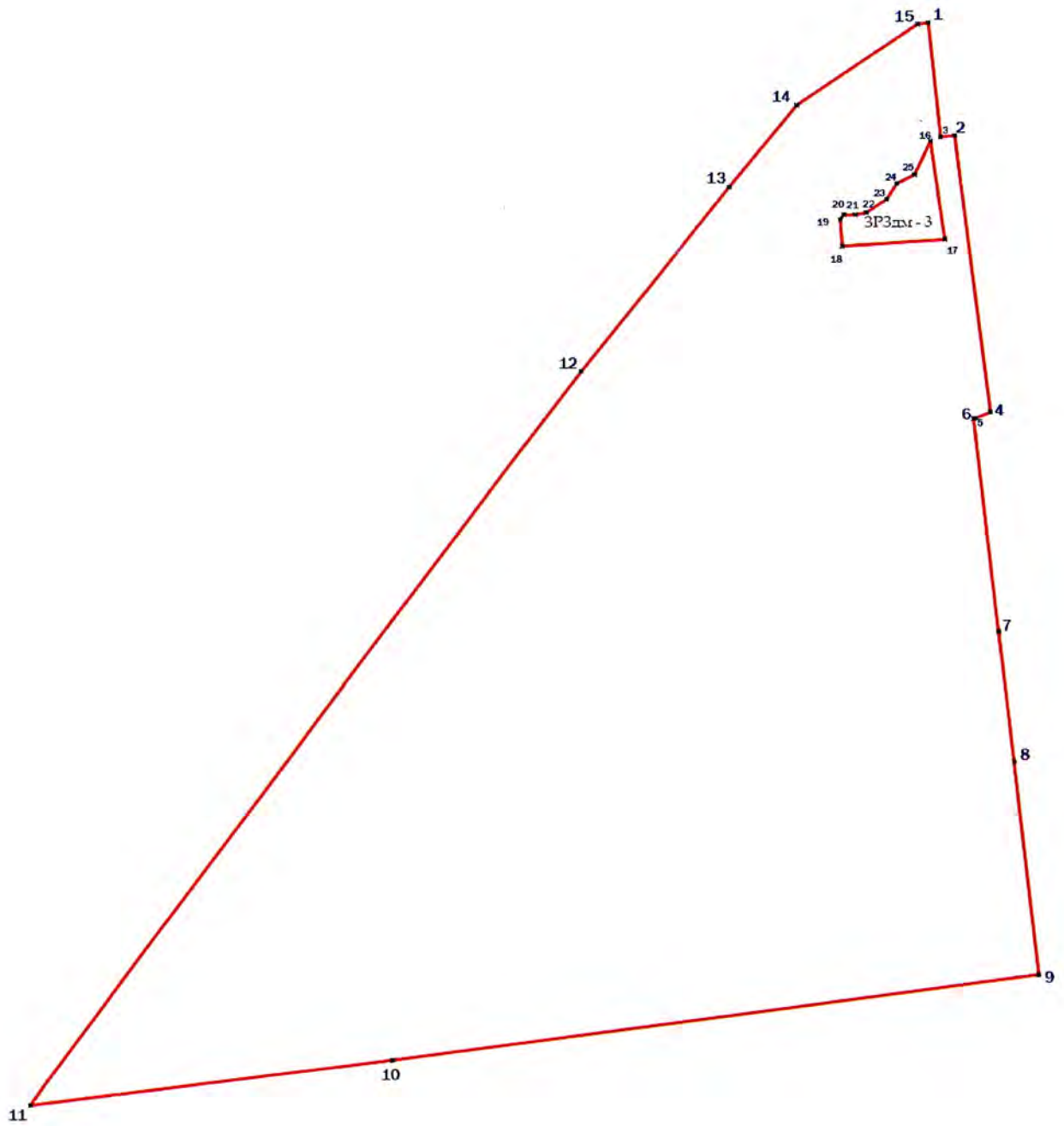
План поворотных точек границы ЗЛдм - 5



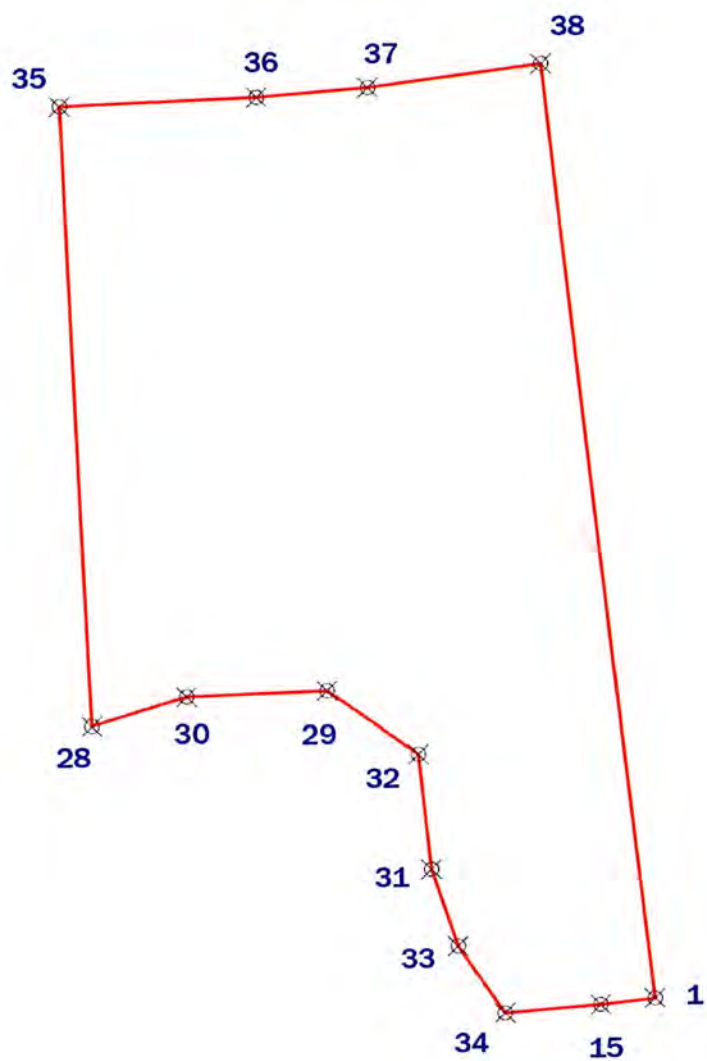
План поворотных точек границы ЗЛдм - 4

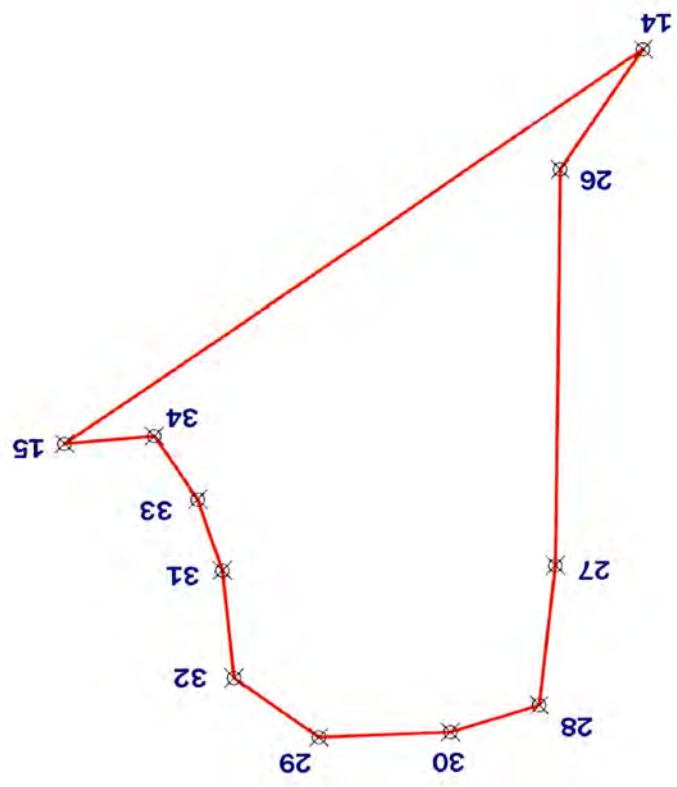


План поворотных точек границы ЗЛдм - 5



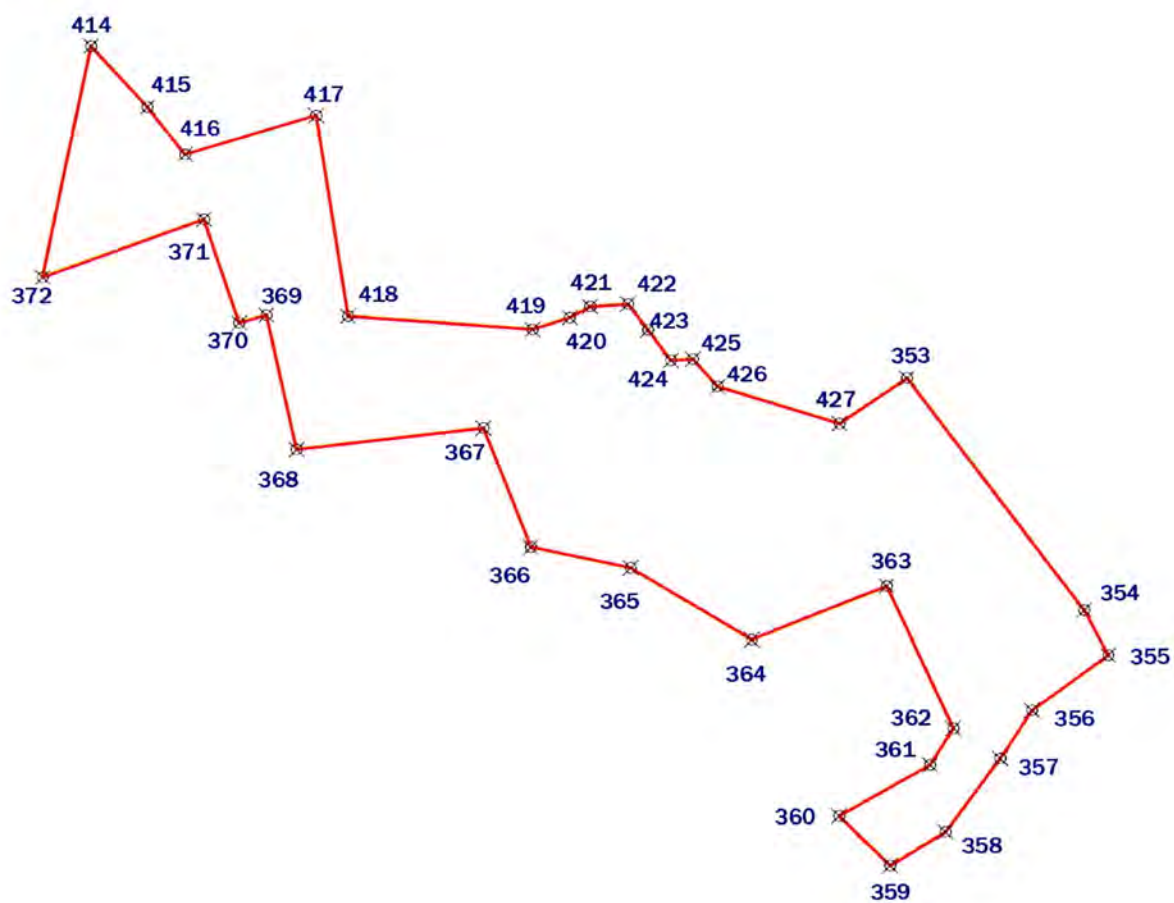
План поворотных точек границы ЗЛдм - 6

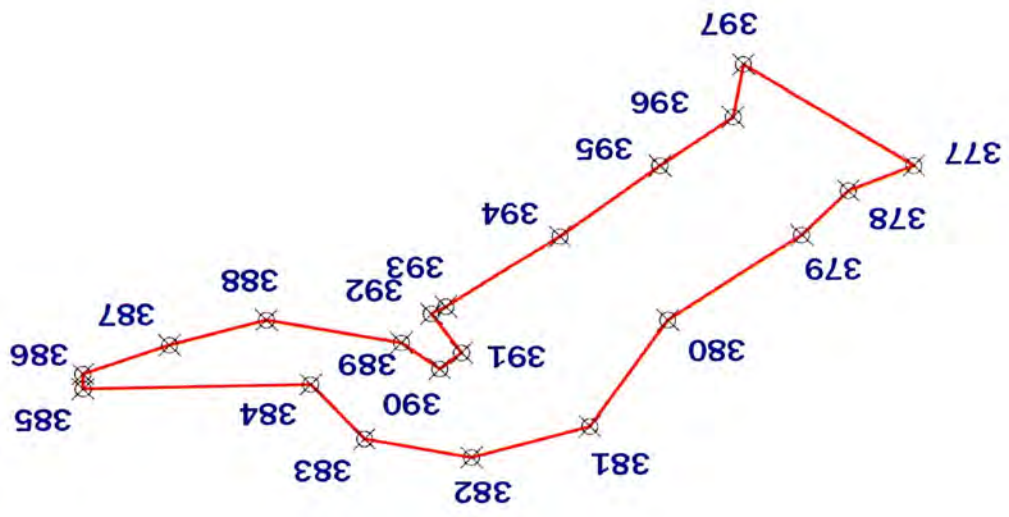




План поворотных точек границы 3/1м - 7

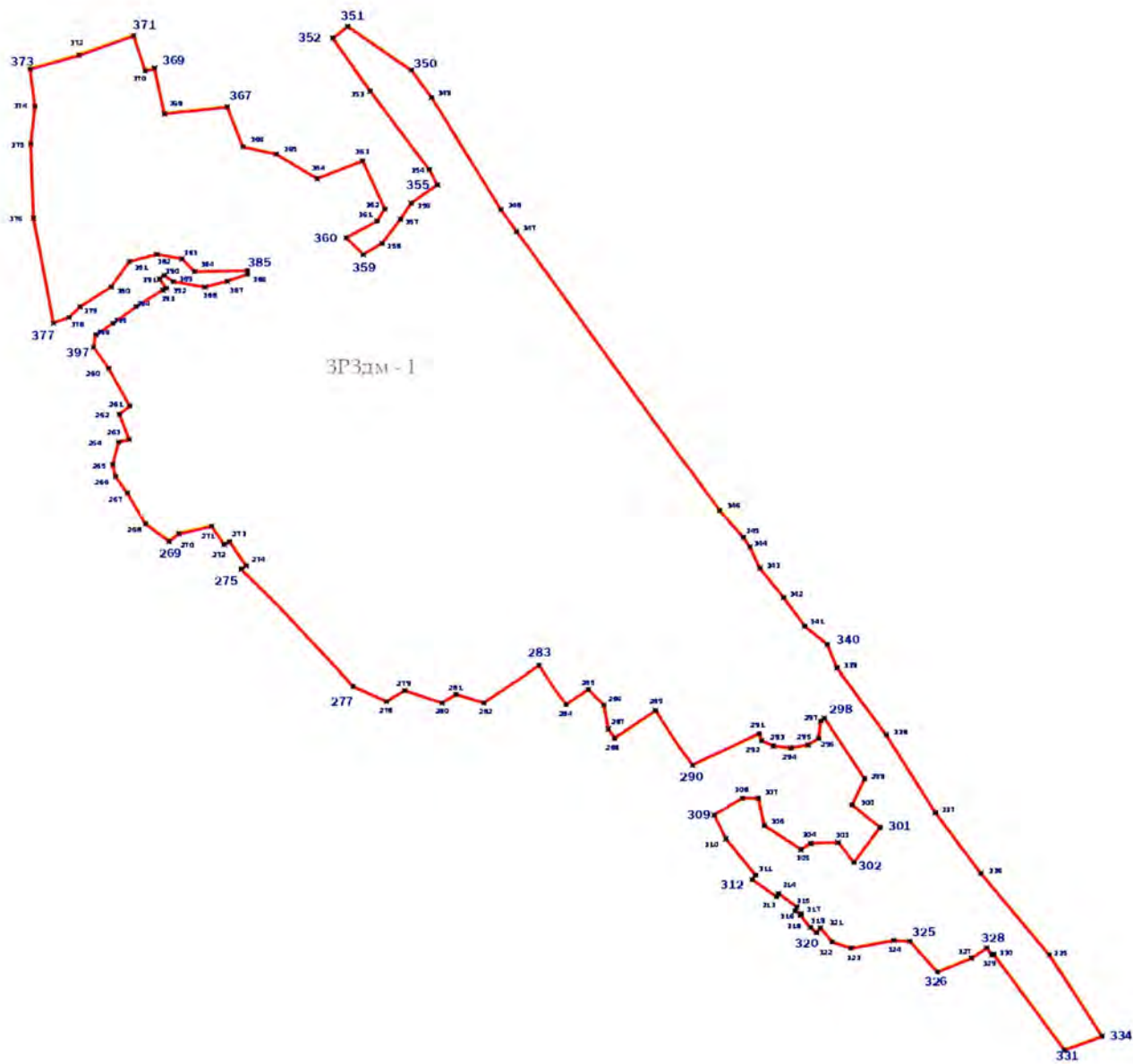
План поворотных точек границы ЗЛдм - 8



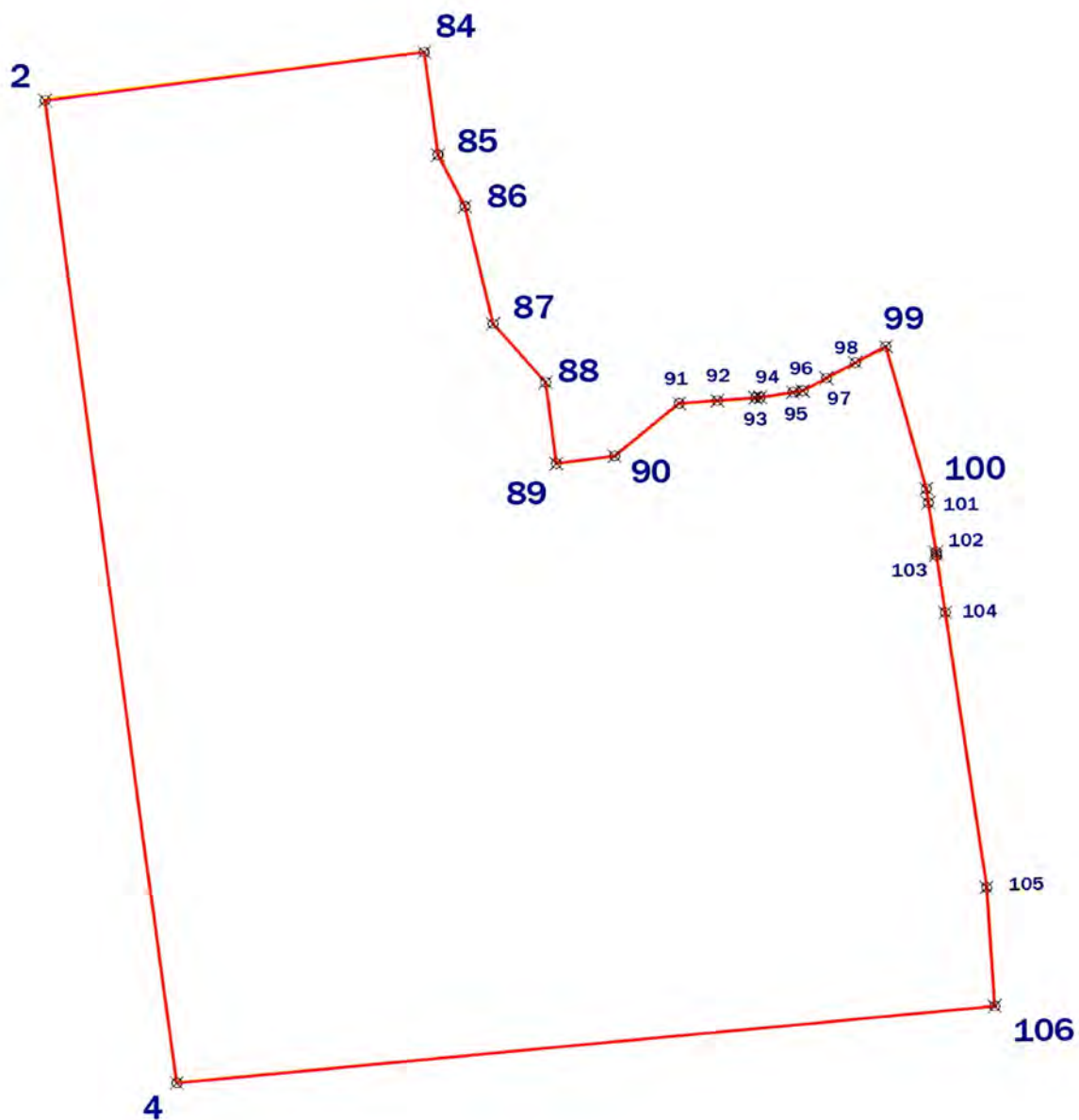


План поворотных точек границы З/ЛДМ - 9

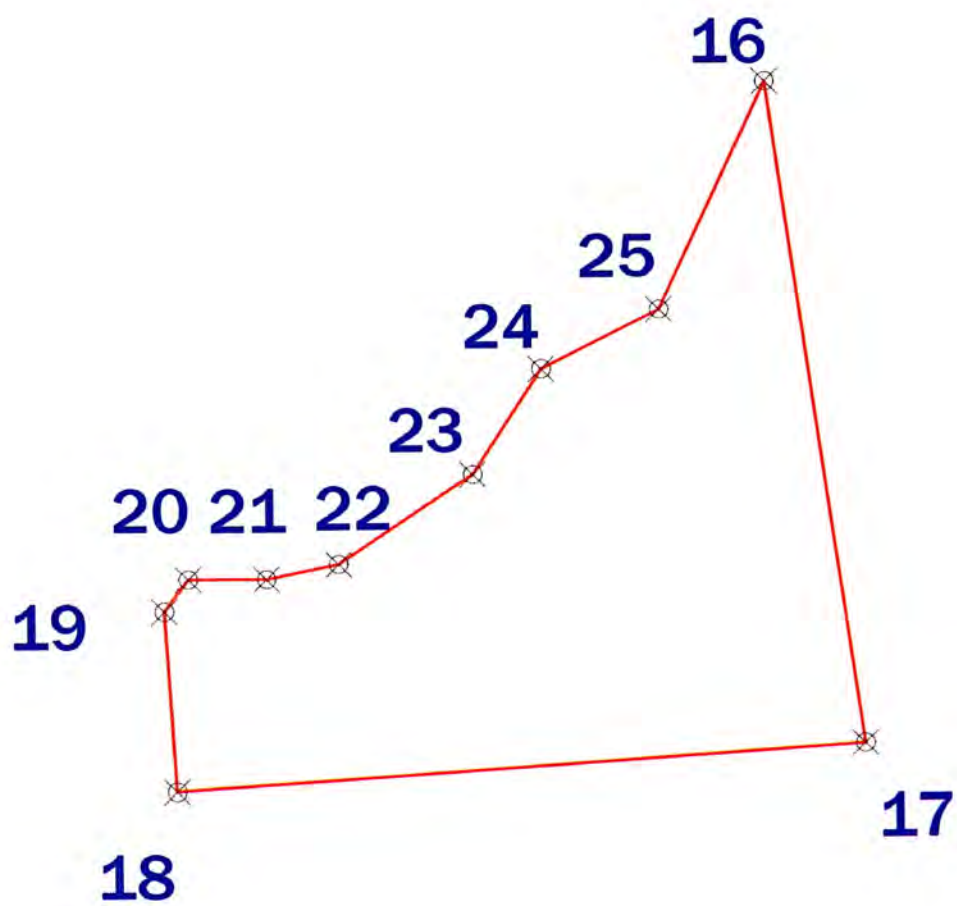
План поворотных точек границы ЗРЗдм - 1



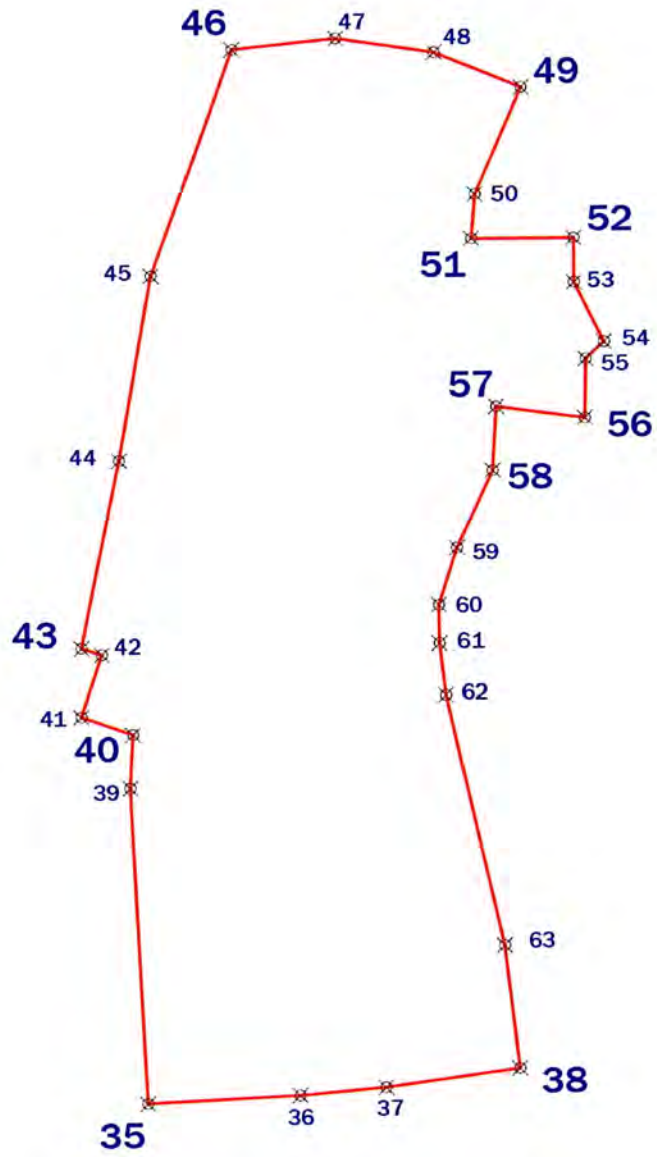
План поворотных точек границы ЗРЗдм - 2



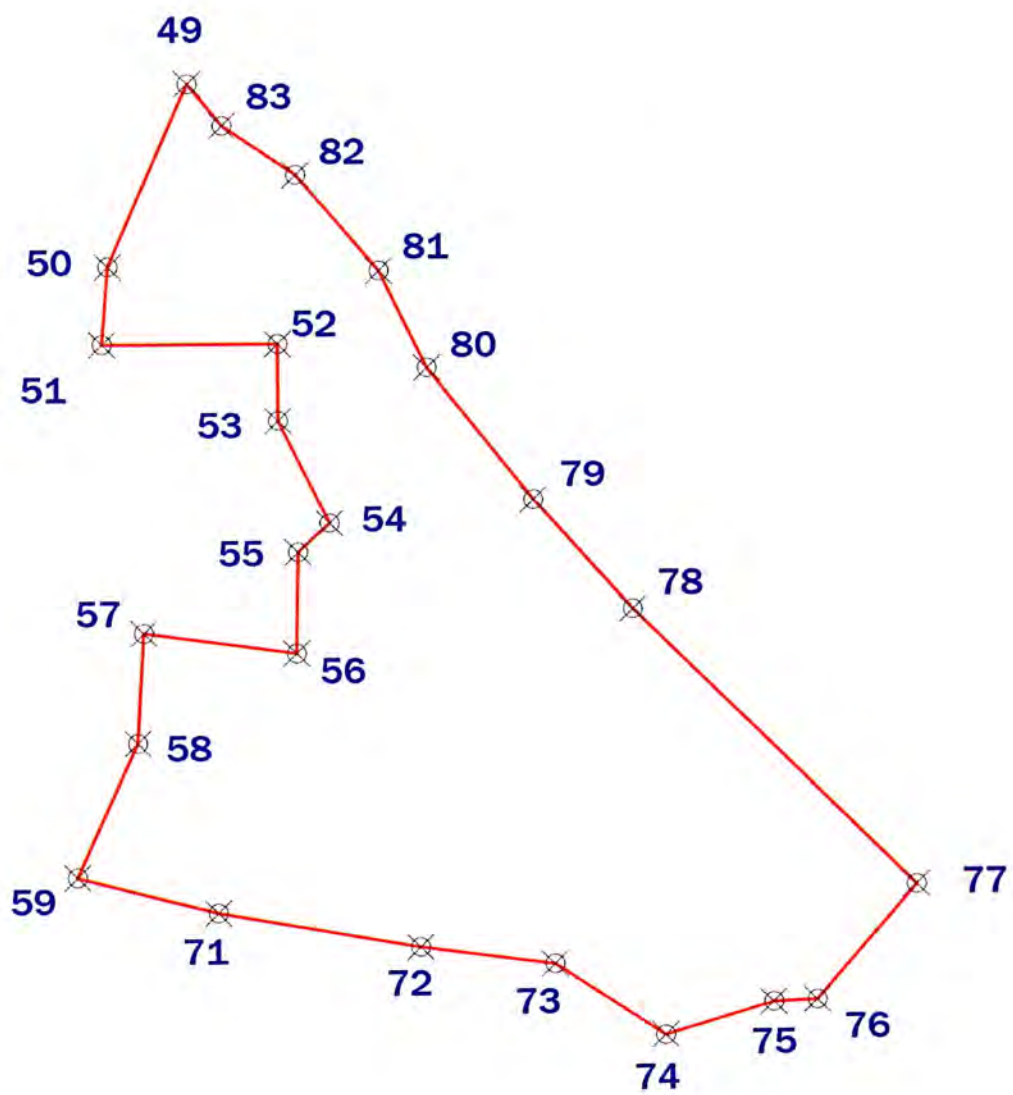
План поворотных точек границы ЗРЗдм - 3



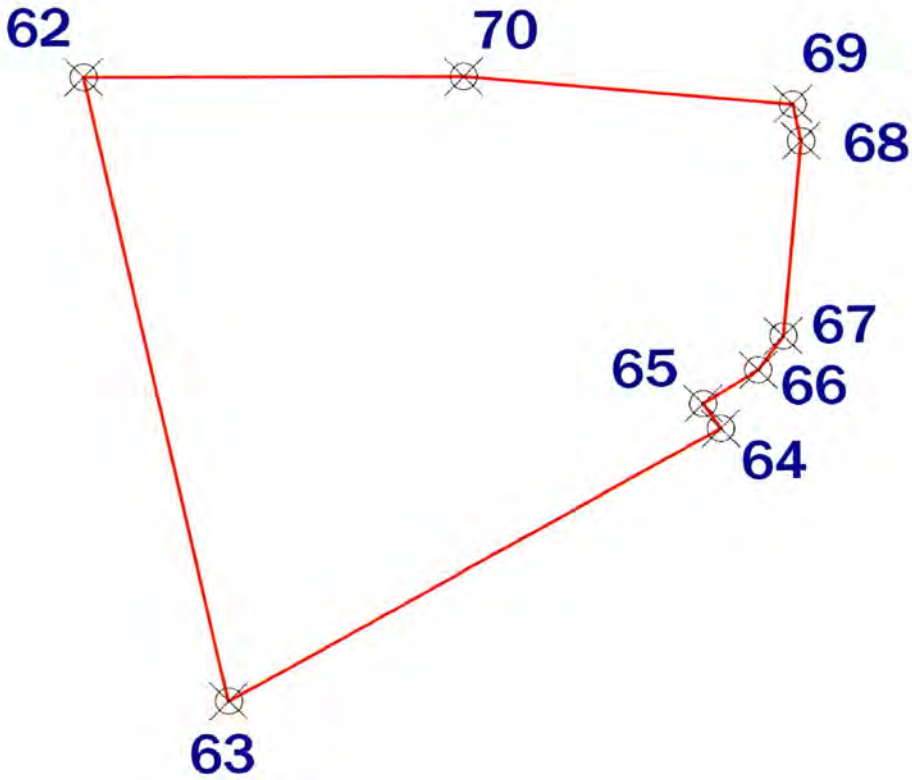
План поворотных точек границы ЗРЗдм - 4



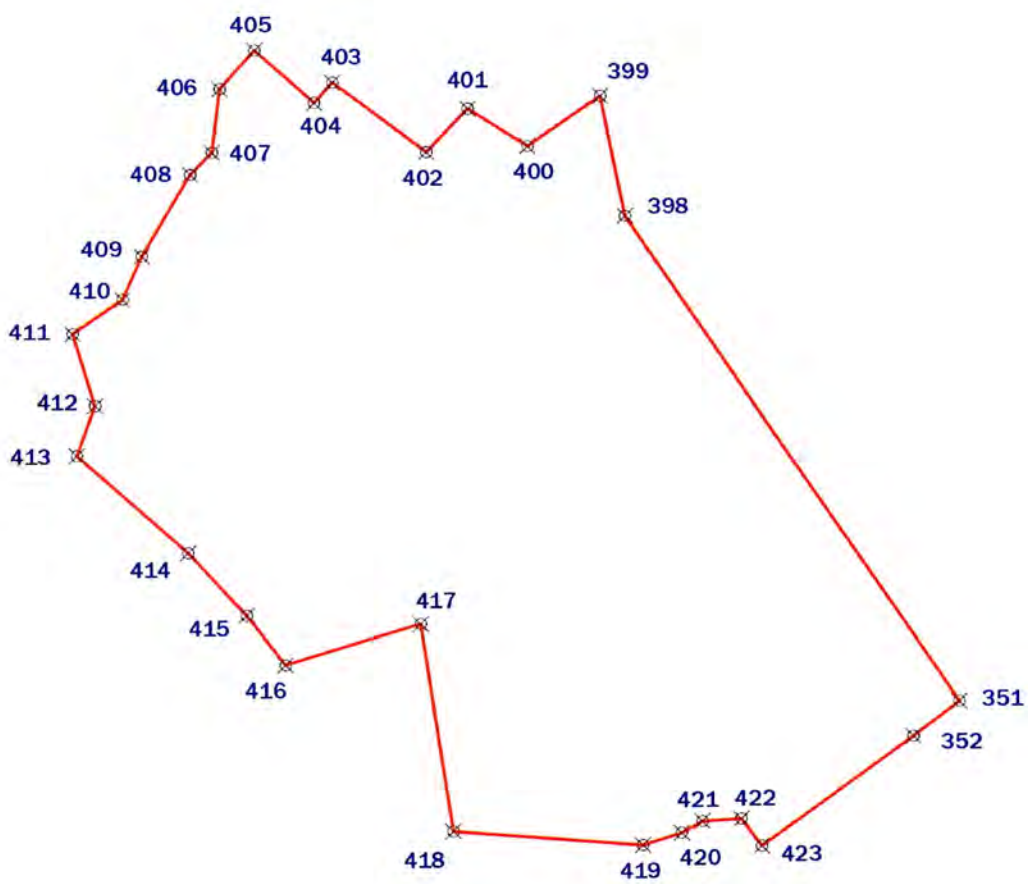
План поворотных точек границы ЗРЗдм - 5



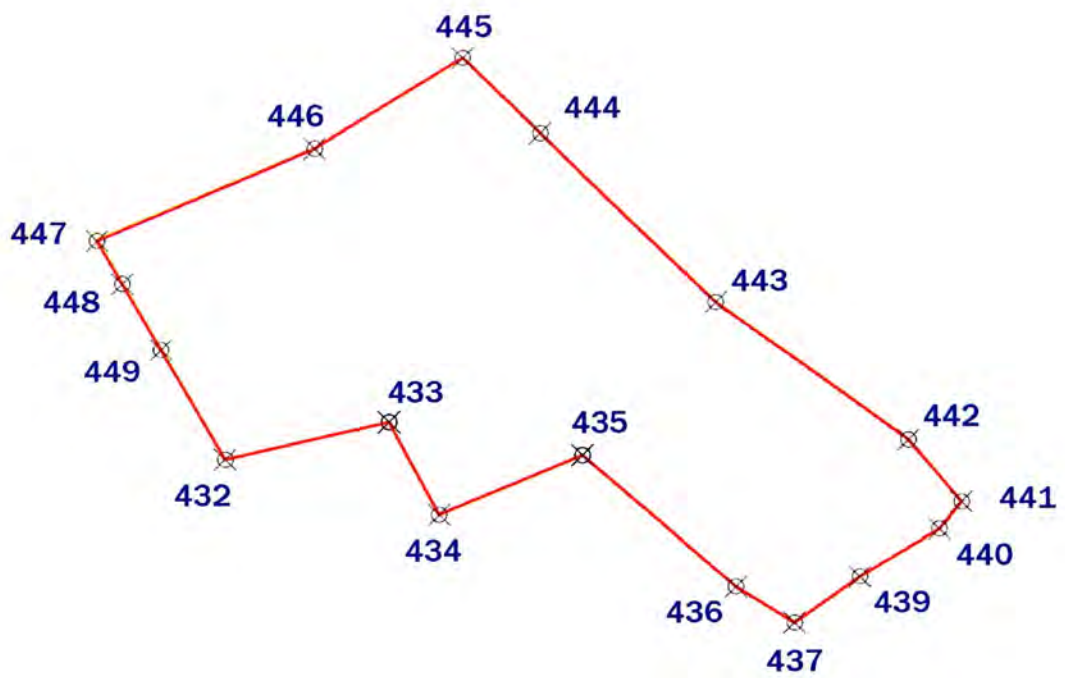
План поворотных точек границы ЗРЗдм - 6



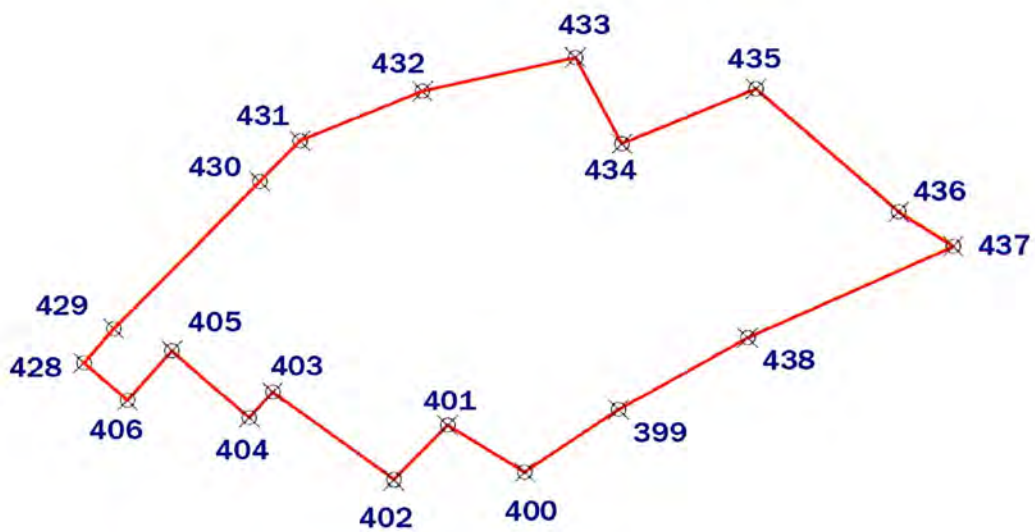
План поворотных точек границы ЗРЗдм - 7



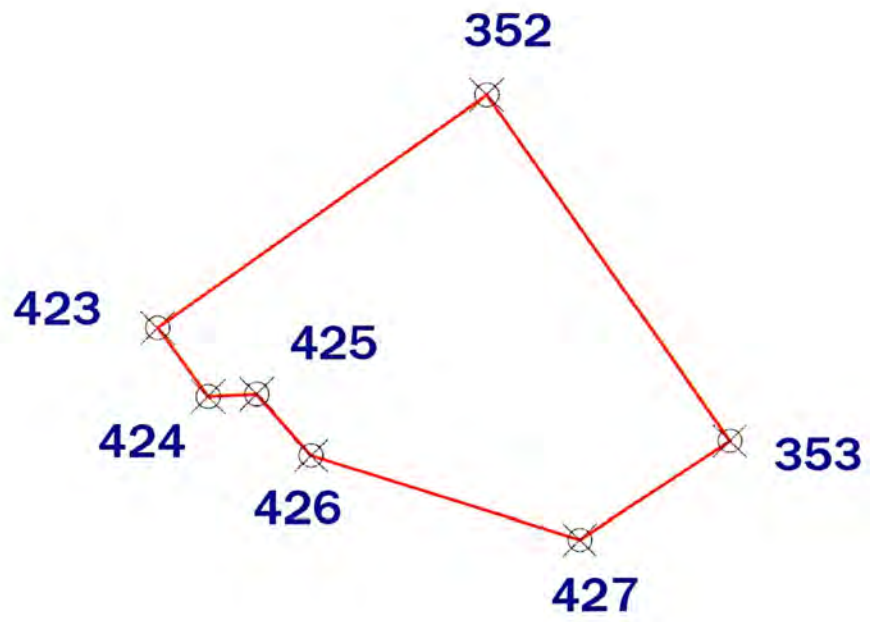
План поворотных точек границы ЗРЗдм - 8



План поворотных точек границы ЗРЗдм - 9



План поворотных точек границы ЗРЗдм - 10



МСК 47 зона 2

№ точки	Y (E)	X (N)	Описание поворотных точек
ЗЛдм - 1			
84	2247422,128	377612,6398	от точки 84 до точки 85 от северо-восточного угла СНТ Ударник (в районе участка 47:26:719005:15) на юго-восток по восточной границе СНТ Ударник (кадастровый квартал 47:26:719005)
85	2247429,03	377558,75	от точки 85 до точки 86 на юго-восток по восточной границе СНТ Ударник (кадастровый квартал 47:26:719005)
86	2247442,67	377531,8	от точки 86 до точки 87 на юго-восток по восточной границе СНТ Ударник (кадастровый квартал 47:26:719005)
87	2247456,88	377469,04	от точки 87 до точки 88 на юго-восток по восточной границе СНТ Ударник (кадастровый квартал 47:26:719005)
88	2247483,54	377437,6526	от точки 88 до точки 89 на юго-восток по восточной границе СНТ Ударник (кадастровый квартал 47:26:719005) до участка 47:26:719005:118
89	2247488,719	377395,4475	от точки 89 до точки 90 на северо-восток по северной границе восточной части СНТ Ударник (кадастровый квартал 47:26:719005)
90	2247518,766	377399,1348	от точки 90 до точки 91 на северо-восток по северной границе восточной части СНТ Ударник (кадастровый квартал 47:26:719005)
91	2247552,04	377426,15	от точки 91 до точки 92 на северо-восток по северной границе восточной восточной части СНТ Ударник (кадастровый квартал 47:26:719005)
92	2247571,72	377427,44	от точки 92 до точки 93 на северо-восток по северной границе восточной части СНТ Ударник (кадастровый квартал 47:26:719005)
93	2247591,39	377428,7194	от точки 93 до точки 94 на северо-восток по северной границе восточной части СНТ Ударник (кадастровый квартал 47:26:719005)
94	2247593,85	377428,88	от точки 94 до точки 95 на северо-восток по северной границе восточной части СНТ Ударник (кадастровый квартал 47:26:719005)
95	2247610,62	377431,38	от точки 95 до точки 96 на северо-восток по северной границе восточной части СНТ Ударник (кадастровый квартал 47:26:719005)
96	2247615,639	377432,1292	от точки 96 до точки 97 на северо-восток по северной границе восточной части СНТ Ударник (кадастровый квартал 47:26:719005)
97	2247627,9	377438,6888	от точки 97 до точки 98 на северо-восток по северной границе восточной части СНТ Ударник (кадастровый квартал 47:26:719005)
98	2247642,82	377446,68	от точки 98 до точки 99 на северо-восток по северной границе восточной части СНТ Ударник (кадастровый квартал 47:26:719005)
99	2247658,56	377455,11	от точки 99 до точки 100 на юго-восток по восточной границе СНТ Ударник (кадастровый квартал 47:26:719005)
100	2247678,83	377380,5	от точки 100 до точки 101 на юго-восток СНТ Ударник (кадастровый квартал 47:26:719005)
101	2247679,868	377372,9897	от точки 101 до точки 102 на юго-восток СНТ Ударник

			(кадастровый квартал 47:26:719005)
102	2247683,48	377346,83	от точки 102 до точки 103 на юго-восток СНТ Ударник (кадастровый квартал 47:26:719005)
103	2247683,69	377345,33	от точки 103 до точки 104 на юго-восток СНТ Ударник (кадастровый квартал 47:26:719005)
104	2247687,89	377314,87	от точки 104 до точки 105 на юго-восток СНТ Ударник (кадастровый квартал 47:26:719005)
105	2247707,806	377169,7424	от точки 105 до точки 106 на юго-восток СНТ Ударник (кадастровый квартал 47:26:719005)
106	2247711,24	377107,49	от точки 106 до точки 107 на северо-восток по северной границе участка центрального (наибольшего) контура участка 47:26:0:39245
107	2247724,1	377108,28	от точки 107 до точки 108 на северо-восток по северной границе участка 47:26:0:39245
108	2247809,76	377136,7495	от точки 108 до точки 109 на юго-запад по восточной границе участка 47:26:0:39245
109	2247804,89	377105,12	от точки 109 до точки 110 на юго-восток по восточной границе участка 47:26:0:39245
110	2247813,18	377091,66	от точки 110 до точки 111 на юго-восток по восточной границе участка 47:26:0:39245
111	2247838,73	377079,58	от точки 111 до точки 112 на юго-восток по восточной границе участка 47:26:0:39245
112	2247886,37	377058,86	от точки 112 до точки 113 на юго-восток по восточной границе участка 47:26:0:39245
113	2247896,317	377036,177	от точки 113 до точки 114 на юго-запад по восточной границе участка 47:26:0:39245
114	2247873,08	376967,76	от точки 114 до точки 115 на юго-запад по восточной границе участка 47:26:0:39245
115	2247841,32	376958,54	от точки 115 до точки 116 на юго-запад по восточной границе участка 47:26:0:39245
116	2247806,24	376937,81	от точки 116 до точки 117 на юго-запад по восточной границе участка 47:26:0:39245
117	2247799,24	376925,64	от точки 117 до точки 118 на юго-восток по восточной границе участка 47:26:0:39245
118	2247801,1	376902,81	от точки 118 до точки 119 на юго-восток по восточной границе участка 47:26:0:39245
119	2247826,64	376900,4	от точки 119 до точки 120 на северо-восток по восточной границе участка 47:26:0:39245
120	2247884,99	376910,06	от точки 120 до точки 121 на юго-восток по восточной границе участка 47:26:0:39245
121	2247907,08	376902,81	от точки 121 до точки 122 на юго-восток по восточной границе участка 47:26:0:39245
122	2247918,13	376879,68	от точки 122 до точки 123 на юго-запад по восточной границе участка 47:26:0:39245
123	2247915,72	376854,14	от точки 123 до точки 124 на юго-запад по восточной границе участка 47:26:0:39245
124	2247902,25	376814,09	от точки 124 до точки 125 на юго-запад по восточной границе участка 47:26:0:39245
125	2247892,58	376738,48	от точки 125 до точки 126 на юго-восток по восточной границе участка 47:26:0:39245
126	2247894,31	376696,535	от точки 126 до точки 127 на юго-восток по восточной границе участка 47:26:0:39245

127	2247896,04	376654,59	от точки 127 до точки 128 на юго-восток по восточной границе участка 47:26:0:39245
128	2247903,29	376620,41	от точки 128 до точки 129 на юго-запад по восточной границе участка 47:26:0:39245
129	2247895	376592,45	от точки 129 до точки 130 на юго-запад по восточной границе участка 47:26:0:39245
130	2247877,74	376548,6	от точки 130 до точки 131 на северо-запад по восточной границе участка 47:26:0:39245
131	2247869,45	376549,64	от точки 131 до точки 132 на северо-запад по восточной границе участка 47:26:0:39245
132	2247852,19	376563,1	от точки 132 до точки 133 на северо-запад по восточной границе участка 47:26:0:39245
133	2247816,98	376567,94	от точки 133 до точки 134 на юго-запад по восточной границе участка 47:26:0:39245
134	2247798,68	376555,85	от точки 134 до точки 135 на юго-запад по восточной границе участка 47:26:0:39245
135	2247797,3	376539,97	от точки 135 до точки 136 на юго-восток по восточной границе участка 47:26:0:39245
136	2247821,81	376519,26	от точки 136 до точки 137 на юго-восток по восточной границе участка 47:26:0:39245
137	2247835,28	376503,38	от точки 137 до точки 138 на юго-запад по восточной границе участка 47:26:0:39245
138	2247832,86	376491,29	от точки 138 до точки 139 на юго-запад по восточной границе участка 47:26:0:39245
139	2247820,78	376482,66	от точки 139 до точки 140 на юго-запад по южной границе центрального (наибольшего) контура участка 47:26:0:39245
140	2247796,26	376477,83	от точки 140 до точки 141 на юго-запад по южной границе участка 47:26:0:39245
141	2247775,55	376467,13	от точки 141 до точки 142 на юго-запад по южной границе участка 47:26:0:39245
142	2247741,37	376464,36	от точки 142 до точки 143 на юго-запад по южной границе участка 47:26:0:39245
143	2247719,62	376458,49	от точки 143 до точки 144 на юго-запад по южной границе участка 47:26:0:39245
144	2247704,78	376440,2	от точки 144 до точки 145 на юго-запад по южной границе участка 47:26:0:39245
145	2247684,06	376424,32	от точки 145 до точки 146 на юго-запад по южной границе участка 47:26:0:39245
146	2247664,73	376417,07	от точки 146 до точки 147 на юго-запад по южной границе участка 47:26:0:39245
147	2247650,23	376413,27	от точки 147 до точки 148 на северо-запад по южной границе участка 47:26:0:39245
148	2247629,51	376420,52	от точки 148 до точки 149 на северо-запад по южной границе участка 47:26:0:39245
149	2247608,8	376447,45	от точки 149 до точки 150 на северо-запад по южной границе участка 47:26:0:39245
150	2247581,87	376459,53	от точки 150 до точки 151 на юго-запад по южной границе участка 47:26:0:39245
151	2247567,37	376446,41	от точки 151 до точки 152 на юго-запад по южной границе участка 47:26:0:39245
152	2247561,16	376428,11	от точки 152 до точки 153 на юго-запад по южной границе участка 47:26:0:39245

153	2247552,53	376423,28	от точки 153 до точки 154 на северо-запад по южной границе участка 47:26:0:39245
154	2247534,23	376428,11	от точки 154 до точки 155 на северо-запад по южной границе участка 47:26:0:39245
155	2247521,11	376440,2	от точки 155 до точки 156 на северо-запад по южной границе участка 47:26:0:39245
156	2247499,01	376468,16	от точки 156 до точки 157 на северо-запад по южной границе участка 47:26:0:39245
157	2247497,98	376487,49	от точки 157 до точки 158 на северо-восток по южной границе участка 47:26:0:39245
158	2247518,69	376505,79	от точки 158 до точки 159 на северо-восток по южной границе участка 47:26:0:39245
159	2247535,61	376530,3	от точки 159 до точки 160 на северо-восток по южной границе участка 47:26:0:39245
160	2247546,66	376563,1	от точки 160 до точки 161 на северо-запад по южной границе участка 47:26:0:39245
161	2247539,41	376608,33	от точки 161 до точки 162 на северо-запад по южной границе участка 47:26:0:39245
162	2247518,69	376660,46	от точки 162 до точки 163 на северо-запад по южной границе участка 47:26:0:39245
163	2247497,98	376699,47	от точки 163 до точки 164 на северо-запад по южной границе участка 47:26:0:39245
164	2247468,63	376703,27	от точки 164 до точки 165 на юго-запад по южной границе участка 47:26:0:39245
165	2247416,16	376691,18	от точки 165 до точки 166 на юго-запад по южной границе участка 47:26:0:39245
166	2247373,69	376684,97	от точки 166 до точки 7 на юго-запад по южной границе участка 47:26:0:39245
7	2247302,772	376663,365	от точки 7 до точки 8 на юго-восток по восточной стороне автодороги Андрианово-Примерное
8	2247328,516	376422,76	от точки 8 до точки 167 на северо-восток по северной границе наименьшего (южного) контура участка 47:26:0:39245
167	2247419,65	376429,8	от точки 167 до точки 168 на северо-восток по северной границе южного контура участка 47:26:0:39245
168	2247473,5	376434,16	от точки 168 до точки 169 на юго-восток по восточной границе южного контура участка 47:26:0:39245
169	2247499,64	376427,62	от точки 169 до точки 170 на юго-восток по восточной границе южного контура участка 47:26:0:39245
170	2247506,49	376413,31	от точки 170 до точки 171 на юго-запад по восточной границе южного контура участка 47:26:0:39245
171	2247504	376398,99	от точки 171 до точки 172 на юго-запад по восточной границе южного контура участка 47:26:0:39245
172	2247478,79	376382,49	от точки 172 до точки 173 на юго-запад по восточной границе южного контура участка 47:26:0:39245
173	2247426,19	376351,68	от точки 173 до точки 174 на юго-запад по восточной границе южного контура участка 47:26:0:39245
174	2247393,2	376319,93	от точки 174 до точки 175 на юго-запад по восточной границе южного контура участка 47:26:0:39245
175	2247384,48	376291,3	от точки 175 до точки 176 на юго-восток по восточной границе южного контура участка 47:26:0:39245
176	2247384,48	376274,8	от точки 176 до точки 177 на юго-восток по восточной границе южного контура участка 47:26:0:39245

177	2247392,26	376260,8	от точки 177 до точки 178 на юго-восток по восточной границе южного контура участка 47:26:0:39245
178	2247410,94	376256,44	от точки 178 до точки 179 на северо-восток по восточной границе южного контура участка 47:26:0:39245
179	2247437,08	376263,91	от точки 179 до точки 180 на северо-восток по восточной границе южного контура участка 47:26:0:39245
180	2247458,973	376288,0334	от точки 180 до точки 181 на северо-восток по восточной границе южного контура участка 47:26:0:39245
181	2247478,79	376326,47	от точки 181 до точки 182 на северо-восток по восточной границе южного контура участка 47:26:0:39245
182	2247504	376347,32	от точки 182 до точки 183 на северо-восток по восточной границе южного контура участка 47:26:0:39245
183	2247532,63	376349,5	от точки 183 до точки 184 на юго-восток по восточной границе южного контура участка 47:26:0:39245
184	2247546,95	376334,25	от точки 184 до точки 185 на юго-восток по восточной границе южного контура участка 47:26:0:39245
185	2247551,31	376315,57	от точки 185 до точки 186 на юго-восток по восточной границе южного контура участка 47:26:0:39245
186	2247557,84	376309,97	от точки 186 до точки 187 на юго-восток по восточной границе южного контура участка 47:26:0:39245
187	2247597,37	376301,26	от точки 187 до точки 188 на юго-восток по восточной границе южного контура участка 47:26:0:39245
188	2247609,51	376281,65	от точки 188 до точки 189 на юго-запад по восточной границе южного контура участка 47:26:0:39245 (по восточному берегу Лузинского ручья)
189	2247600,79	376253,01	от точки 189 до точки 190 на юго-запад по восточной границе южного контура участка 47:26:0:39245 (по восточному берегу Лузинского ручья)
190	2247584,3	376222,2	от точки 190 до точки 191 на юго-запад по восточной границе южного контура участка 47:26:0:39245 (по восточному берегу Лузинского ручья)
191	2247579,03	376179,48	от точки 191 до точки 192 на юго-запад по восточной границе южного контура участка 47:26:0:39245 (по восточному берегу Лузинского ручья)
192	2247515,02	376044,9049	от точки 192 до точки 193 на северо-восток по северной границе дороги, ведущей от дер. Мельница в направлении дер. Примерное
193	2247731,568	376070,3437	от точки 193 до точки 194 на юго-восток от точки 192 до точки 193 на северо-восток по северной границе дороги, ведущей от дер. Мельница в направлении дер. Примерное
194	2247799,77	376070,2	от точки 194 до точки 195 на северо-восток от точки 192 до точки 193 на северо-восток по северной границе дороги, ведущей от дер. Мельница в направлении дер. Примерное
195	2247880,04	376077,36	от точки 195 до точки 196 на северо-восток от точки 192 до точки 193 на северо-восток по северной границе дороги, ведущей от дер. Мельница в направлении дер. Примерное
196	2247905,95	376087,04	от точки 196 до точки 197 на северо-восток от точки 192 до точки 193 на северо-восток по северной границе дороги, ведущей от дер. Мельница в направлении дер. Примерное
197	2247917,5	376090,77	от точки 197 до точки 198 на северо-восток от точки 192 до точки 193 на северо-восток по северной границе дороги, ведущей от дер. Мельница в направлении дер. Примерное

198	2247951,69	376113,48	от точки 198 до точки 199 на северо-восток от точки 192 до точки 193 на северо-восток по северной границе дороги, ведущей от дер. Мельница в направлении дер. Примерное
199	2247985,85	376147,94	от точки 199 до точки 200 на северо-восток от точки 192 до точки 193 на северо-восток по северной границе дороги, ведущей от дер. Мельница в направлении дер. Примерное
200	2248113,19	376295,85	от точки 200 до точки 201 на северо-восток от точки 192 до точки 193 на северо-восток по северной границе дороги, ведущей от дер. Мельница в направлении дер. Примерное
201	2248161,85	376360,71	от точки 201 до точки 202 на северо-восток от точки 192 до точки 193 на северо-восток по северной границе дороги, ведущей от дер. Мельница в направлении дер. Примерное
202	2248197,1	376390,81	от точки 202 до точки 204 на северо-запад по западной границе участка 47:26:735001:246
204	2248193,94	376431,07	от точки 204 до точки 205 на северо-запад по западной границе участка 47:26:735001:246
205	2248188,56	376448,6	от точки 205 до точки 206 на северо-запад по западной границе участка 47:26:735001:246
206	2248177,24	376471,39	от точки 206 до точки 207 на северо-запад по западной границе участка 47:26:735001:246
207	2248119,74	376544,12	от точки 207 до точки 208 на северо-запад по западной границе участка 47:26:735001:246
208	2248098,82	376561,96	от точки 208 до точки 209 на северо-запад по западной границе участка 47:26:735001:261 (вдоль русла Лузинского ручья)
209	2248076,86	376584,29	от точки 209 до точки 210 на северо-запад по западной границе участка 47:26:735001:261 (вдоль русла Лузинского ручья)
210	2248070,02	376595	от точки 210 до точки 211 на северо-запад по западной границе участка 47:26:735001:261 (вдоль русла Лузинского ручья)
211	2248059,62	376605,73	от точки 211 до точки 212 на северо-запад по западной границе участка 47:26:735001:261 (вдоль русла ручья)
212	2248057,04	376607,72	от точки 212 до точки 213 на северо-запад по западной границе участка 47:26:735001:261 (вдоль русла Лузинского ручья)
213	2248038,25	376615,09	от точки 213 до точки 214 на северо-запад по западной границе участка 47:26:735001:261 (вдоль русла Лузинского ручья)
214	2248017,84	376618,8	от точки 214 до точки 215 на северо-запад по западной границе участка 47:26:735001:261 (вдоль русла Лузинского ручья)
215	2248008,2	376627,42	от точки 215 до точки 216 на северо-запад по западной границе участка 47:26:735001:261 (вдоль русла Лузинского ручья)
216	2248005,61	376644,99	от точки 216 до точки 217 на северо-запад по западной границе участка 47:26:735001:261 (вдоль русла Лузинского ручья)
217	2247996,31	376658,79	от точки 217 до точки 218 на северо-восток по западной границе участка 47:26:735001:261 (вдоль русла Лузинского ручья)
218	2248009,84	376689,45	от точки 218 до точки 219 на северо-восток по западной границе участка 47:26:735001:261 (вдоль русла Лузинского

			ручья)
219	2248010,95	376713,26	от точки 219 до точки 220 на северо-запад по западной границе участка 47:26:735001:261 (вдоль русла Лузинского ручья)
220	2248004,54	376754,41	от точки 220 до точки 221 на северо-запад по западной границе участка 47:26:735001:261 (вдоль русла Лузинского ручья)
221	2248002,059	376809,6539	от точки 221 до точки 222 на северо-запад по западной границе участка 47:26:735001:261 (вдоль русла Лузинского ручья)
222	2247996,42	376838,7	от точки 222 до точки 223 на северо-восток по западной границе участка 47:26:735001:261 (вдоль русла Лузинского ручья)
223	2247996,93	376887,99	от точки 223 до точки 224 на северо-восток по направлению к юго-западному углу участка 47:26:735001:259
224	2247998,36	376891,78	от точки 224 до точки 225 на северо-восток по западной границе участка 47:26:735001:259 (вдоль русла Лузинского ручья)
225	2248053,22	376960,7	от точки 225 до точки 226 на северо-запад по западной границе участка 47:26:735001:259 (вдоль русла Лузинского ручья)
226	2248046,74	377000,68	от точки 226 до точки 227 на северо-запад по западной границе участка 47:26:735001:259 (вдоль русла Лузинского ручья)
227	2248016,48	377126,42	от точки 227 до точки 228 на северо-запад по западной границе участка 47:26:735001:259 (вдоль русла Лузинского ручья)
228	2247971,16	377246,01	от точки 228 до точки 229 на северо-восток по западной границе участка 47:26:735001:259 (вдоль русла Лузинского ручья)
229	2247977,85	377374,59	от точки 229 до точки 230 на северо-восток по западной границе участка 47:26:735001:259 (вдоль русла Лузинского ручья)
230	2247986,11	377377,14	от точки 230 до точки 231 на северо-запад через русло ручья
231	2247931,77	377448,88	от точки 231 до точки 232 на юго-запад по западному берегу р. Пяльи
232	2247920,41	377446,58	от точки 232 до точки 233 на юго-запад по западному берегу р. Пяльи
233	2247911,91	377445,63	от точки 233 до точки 234 на северо-запад по западному берегу р. Пяльи
234	2247904,48	377451,77	от точки 234 до точки 235 на юго-запад по западному берегу р. Пяльи
235	2247893,27	377451,53	от точки 235 до точки 236 на северо-запад по западному берегу р. Пяльи
236	2247890,973	377457,2671	от точки 236 до точки 237 на северо-восток по западному берегу р. Пяльи
237	2247908,49	377464,28	от точки 237 до точки 238 на северо-восток по западному берегу р. Пяльи
238	2247917,22	377482,45	от точки 238 до точки 239 на северо-запад по западному берегу р. Пяльи
239	2247911,91	377488,7	от точки 239 до точки 240 на северо-запад по западному

			берегу р. Пяльи
240	2247900,61	377497,06	от точки 240 до точки 241 на северо-запад по западному берегу р. Пяльи
241	2247884,24	377532,36	от точки 241 до точки 242 на северо-восток по западному берегу р. Пяльи
242	2247891,74	377552,56	от точки 242 до точки 243 на северо-запад по западному берегу р. Пяльи
243	2247891,37	377568,01	от точки 243 до точки 244 на северо-восток по западному берегу р. Пяльи
244	2247901,97	377572,14	от точки 244 до точки 245 на северо-запад по западному берегу р. Пяльи
245	2247899,61	377583,05	от точки 245 до точки 246 на юго-запад по западному берегу р. Пяльи
246	2247890,81	377582,91	от точки 246 до точки 247 на северо-запад по западному берегу р. Пяльи
247	2247886,11	377610,22	от точки 247 до точки 248 на северо-восток по западному берегу р. Пяльи
248	2247891,2	377622,23	от точки 248 до точки 249 на северо-запад по западному берегу р. Пяльи
249	2247887,52	377634,02	от точки 249 до точки 250 на юго-запад по западному берегу р. Пяльи
250	2247880,7	377628,29	от точки 250 до точки 251 на северо-запад по западному берегу р. Пяльи
251	2247876,92	377642,25	от точки 251 до точки 252 на северо-восток по западному берегу р. Пяльи
252	2247884,38	377653,5	от точки 252 до точки 253 на северо-восток по западному берегу р. Пяльи до разлива
253	2247885,229	377659,4962	от точки 253 до точки 254 на юго-запад по западному берегу р. Пяльи
254	2247871	377648,61	от точки 254 до точки 255 на северо-запад по северной границе участка 47:26:735001:258 (по южному берегу ручья) в направлении северной границы СНТ Ударник
255	2247806,01	377695,28	от точки 255 до точки 256 на юго-запад по северной границе участка 47:26:735001:258 (по южному берегу ручья) в направлении северной границы СНТ Ударник
256	2247750,88	377680,69	от точки 256 до точки 257 на юго-запад по северной границе участка 47:26:735001:258 (по южному берегу ручья) в направлении северной границы СНТ Ударник
257	2247647,31	377602,39	от точки 257 до точки 258 на юго-запад по северной границе участка 47:26:735001:258 (по южному берегу ручья) в направлении северной границы СНТ Ударник
258	2247566,07	377583,25	от точки 258 до точки 259 на северо-запад по северной границе участка 47:26:735001:258 (по южному берегу ручья) в направлении северной границы СНТ Ударник
259	2247518,39	377621,99	от точки 259 до точки 84 на юго-запад по северной границе участка 47:26:735001:258 (по южному берегу ручья) в направлении северной границы СНТ Ударник

МСК 47 зона 2

№ точки	Y (E)	X (N)	Описание поворотных точек
ЗЛдм - 2			

202	2248197,1	376390,81	от точки 202 до точки 204 на северо-запад по западной границе участка 47:26:0735001:246
204	2248193,94	376431,07	от точки 204 до точки 205 на северо-запад по западной границе участка 47:26:0735001:246
205	2248188,56	376448,6	от точки 205 до точки 206 на северо-запад по западной границе участка 47:26:0735001:246
206	2248177,24	376471,39	от точки 206 до точки 207 на северо-запад по западной границе участка 47:26:0735001:246
207	2248119,74	376544,12	от точки 207 до точки 208 на северо-запад по западной границе участка 47:26:0735001:246
208	2248098,82	376561,96	от точки 208 до точки 209 на северо-запад по западной границе участка 47:26:0735001:246
209	2248076,86	376584,29	от точки 209 до точки 210 на северо-запад по западной границе участка 47:26:735001:261
210	2248070,02	376595	от точки 210 до точки 211 на северо-запад по западной границе участка 47:26:735001:261
211	2248059,62	376605,73	от точки 211 до точки 212 на северо-запад по западной границе участка 47:26:735001:261
212	2248057,04	376607,72	от точки 212 до точки 213 на северо-запад по западной границе участка 47:26:735001:261
213	2248038,25	376615,09	от точки 213 до точки 214 на северо-запад по западной границе участка 47:26:735001:261
214	2248017,84	376618,8	от точки 214 до точки 215 на северо-запад по западной границе участка 47:26:735001:261
215	2248008,2	376627,42	от точки 215 до точки 216 на северо-запад по западной границе участка 47:26:735001:261
216	2248005,61	376644,99	от точки 216 до точки 217 на северо-запад по западной границе участка 47:26:735001:261
217	2247996,31	376658,79	от точки 217 до точки 218 на северо-восток по западной границе участка 47:26:735001:261 (вдоль русла ручья)
218	2248009,84	376689,45	от точки 218 до точки 219 на северо-восток по западной границе участка 47:26:735001:261 (вдоль русла ручья)
219	2248010,95	376713,26	от точки 219 до точки 220 на северо-запад по западной границе участка 47:26:735001:261 (вдоль русла ручья)
220	2248004,54	376754,41	от точки 220 до точки 221 на северо-запад по западной границе участка 47:26:735001:261 (вдоль русла ручья)
221	2248002,059	376809,6539	от точки 221 до точки 222 на северо-запад по западной границе участка 47:26:735001:261 (вдоль русла ручья)
222	2247996,42	376838,7	от точки 222 до точки 223 на северо-восток по западной границе участка 47:26:735001:261 (вдоль русла ручья)
223	2247996,93	376887,99	от точки 223 до точки 224 на северо-восток по западной границе участка 47:26:735001:261
224	2247998,36	376891,78	от точки 224 до точки 225 на северо-восток от северо-западного угла участка 47:26:735001:261 к юго-западному углу участка 47:26:735001:259
225	2248053,22	376960,7	от точки 225 до точки 226 на северо-запад по западной границе участка 47:26:735001:259 (вдоль русла ручья)
226	2248046,74	377000,68	от точки 226 до точки 227 на северо-запад по западной границе участка 47:26:735001:259 (вдоль русла ручья)
227	2248016,48	377126,42	от точки 227 до точки 228 на северо-запад по западной границе участка 47:26:735001:259 (вдоль русла ручья)

228	2247971,16	377246,01	от точки 228 до точки 229 на северо-восток по западной границе участка 47:26:735001:259 (вдоль русла ручья)
229	2247977,85	377374,59	от точки 229 до точки 230 на северо-восток по западной границе участка 47:26:735001:259 (вдоль русла ручья)
230	2247986,11	377377,14	от точки 230 до точки 231 от северо-западного угла участка 47:26:735001:259 (у пересечения русла р. Пяльи с руслом ручья) на северо-запад через ручей
231	2247931,77	377448,88	от точки 231 до точки 232 на юго-запад по западному берегу р. Пяльи
232	2247920,41	377446,58	от точки 232 до точки 233 на юго-запад по западному берегу р. Пяльи
233	2247911,91	377445,63	от точки 233 до точки 234 на северо-запад по западному берегу р. Пяльи
234	2247904,48	377451,77	от точки 234 до точки 235 на юго-запад по западному берегу р. Пяльи
235	2247893,27	377451,53	от точки 235 до точки 236 на северо-запад по западному берегу р. Пяльи
236	2247890,973	377457,2671	от точки 236 до точки 237 на северо-восток по западному берегу р. Пяльи
237	2247908,49	377464,28	от точки 237 до точки 238 на северо-восток по западному берегу р. Пяльи
238	2247917,22	377482,45	от точки 238 до точки 239 на северо-запад по западному берегу р. Пяльи
239	2247911,91	377488,7	от точки 239 до точки 240 на северо-запад по западному берегу р. Пяльи
240	2247900,61	377497,06	от точки 240 до точки 241 на северо-запад по западному берегу р. Пяльи
241	2247884,24	377532,36	от точки 241 до точки 242 на северо-восток по западному берегу р. Пяльи
242	2247891,74	377552,56	от точки 242 до точки 243 на северо-запад по западному берегу р. Пяльи
243	2247891,37	377568,01	от точки 243 до точки 244 на северо-восток по западному берегу р. Пяльи
244	2247901,97	377572,14	от точки 244 до точки 245 на северо-запад по западному берегу р. Пяльи
245	2247899,61	377583,05	от точки 245 до точки 246 на юго-запад по западному берегу р. Пяльи
246	2247890,81	377582,91	от точки 246 до точки 247 на северо-запад по западному берегу р. Пяльи
247	2247886,11	377610,22	от точки 247 до точки 248 на северо-восток по западному берегу р. Пяльи
248	2247891,2	377622,23	от точки 248 до точки 249 на северо-запад по западному берегу р. Пяльи
249	2247887,52	377634,02	от точки 249 до точки 250 на юго-запад по западному берегу р. Пяльи
250	2247880,7	377628,29	от точки 250 до точки 251 на северо-запад по западному берегу р. Пяльи
251	2247876,92	377642,25	от точки 251 до точки 252 на северо-восток по западному берегу р. Пяльи
252	2247884,38	377653,5	от точки 252 до точки 253 на северо-восток по западному берегу р. Пяльи
253	2247885,229	377659,4962	от точки 253 до точки 260 на северо-восток до юго-западного

			угла участка 47:26:720002:97
260	2247920,25	377686,29	от точки 260 до точки 261 на юго-восток по границе между руслом реки и зоной застройки
261	2247948,49	377634,34	от точки 261 до точки 262 на юго-запад по северной стороне ул. 7-я линия
262	2247934,38	377622,58	от точки 262 до точки 263 на юго-восток по западной стороне ул. 6-я линия до северной границы участка 47:26:720002:706
263	2247947,55	377587,77	от точки 263 до точки 264 на юго-запад по северной границе участка 47:26:720002:706
264	2247933,34	377583,96	от точки 264 до точки 265 на юго-запад по западной границе участка 47:26:720002:706
265	2247924,98	377552,47	от точки 265 до точки 266 на юго-восток по западной границе участка 47:26:720002:706
266	2247928,58	377535,85	от точки 266 до точки 267 на юго-восток по западной границе участка 47:26:720002:706
267	2247944,44	377512,8	от точки 267 до точки 268 на юго-восток по западной границе участка 47:26:720002:47
268	2247968,9	377470,34	от точки 268 до точки 269 на юго-восток по западной границе участка 47:26:720002:47
269	2248000,85	377446,36	от точки 269 до точки 270 на северо-восток по южной границе участка 47:26:720002:47
270	2248014,438	377456,5001	от точки 270 до точки 271 на северо-восток в направлении юго-западного угла участка 47:26:720002:769
271	2248058,56	377466,41	от точки 271 до точки 272 на юго-восток в направлении северо-западного угла участка 47:26:720002:770
272	2248075,49	377441,48	от точки 272 до точки 273 на северо-восток в направлении северо-западного угла участка 47:26:720002:770
273	2248082,82	377445,21	от точки 273 до точки 274 на юго-восток по западной границе участка 47:26:720002:770
274	2248105,117	377412,2446	от точки 274 до точки 275 на юго-запад по северной границе участка 47:26:720002:63
275	2248098,28	377407,62	от точки 275 через точку 276 до точки 277 на юго-восток от северо-западного угла участка 47:26:720002:63 по прямой линии, идущей вдоль западных границ участков 47:26:720002:147 и 7:26:720002:64 и далее до изгиба реки Пяльи напротив участка 47:26:720002:115
276	2248151,56	377352,85	
277	2248249,06	377243,46	от точки 277 до точки 278 на юго-восток по границе между жилой зоной и руслом р. Пяльи
278	2248294,21	377222,29	от точки 278 до точки 279 на северо-восток по границе между жилой зоной и руслом р. Пяльи в направлении участка 47:26:720002:115
279	2248319,14	377237,34	от точки 279 до точки 280 на юго-восток между руслом реки и юго-западной границей участка 47:26:720002:115
280	2248369	377219,47	от точки 280 до точки 281 на северо-восток вдоль юго-восточной границы участка 47:26:720002:115
281	2248388,29	377231,23	от точки 281 до точки 282 на юго-восток по границе между жилой зоной и руслом р. Пяльи
282	2248425,92	377219	от точки 282 до точки 283 на северо-восток до северо-западного угла участка 47:26:720002:146
283	2248501,65	377270,1	от точки 283 до точки 284 на юго-восток по юго-западной границе участков 47:26:720002:146 и 47:26:720002:108

284	2248537,47	377215,77	от точки 284 до точки 285 на северо-восток по южной границе участка 47:26:720002:108
285	2248567,74	377236,42	от точки 285 до точки 286 на юго-восток по юго-западной границе участка 47:26:720002:132
286	2248588,61	377214,37	от точки 286 до точки 287 на юго-восток по западной границе участка 47:26:720002:729
287	2248594,53	377181,23	от точки 287 до точки 288 на юго-восток по западной границе участка 47:26:720002:729
288	2248603,02	377168,06	от точки 288 до точки 289 на северо-восток по юго-восточной границе участка 47:26:720002:729
289	2248658,84	377206,1427	от точки 289 до точки 290 на юго-восток по западной границе участка 47:26:720002:90 и далее по прямой линии до границы кадастрового квартала
290	2248708,2	377129,39	от точки 290 до точки 291 на северо-восток по границе кадастрового квартала до ограждения участка деревня Мельница, 16
291	2248799,13	377172,23	от точки 291 до точки 292 на юго-восток по ограждению участка деревня Мельница, 16 с южной стороны
292	2248802,49	377162,26	от точки 292 до точки 293 на юго-восток по ограждению участка деревня Мельница, 16 с южной стороны
293	2248818,24	377154,85	от точки 293 до точки 294 на юго-восток по ограждению участка деревня Мельница, 16 с южной стороны
294	2248841,98	377151,86	от точки 294 до точки 295 на северо-восток по ограждению участка деревня Мельница, 16 с южной стороны
295	2248865,7	377155,81	от точки 295 до точки 296 на северо-восток по ограждению участка деревня Мельница, 16 с южной стороны
296	2248879,51	377164,91	от точки 296 до точки 297 на северо-восток по ограждению участка деревня Мельница, 16 с южной стороны
297	2248882,8	377189,14	от точки 297 до точки 298 на северо-восток по ограждению участка деревня Мельница, 16 с южной стороны
298	2248887,5	377193,07	от точки 298 до точки 299 на юго-восток по южной стороне автодороги дер. Тарасово – дер. Мельница
299	2248941,5	377107,6909	от точки 299 до точки 300 на юго-запад по границе между застроенными участками и руслом р. Пяльи
300	2248924,21	377071,99	от точки 300 до точки 301 на юго-восток по границе между застроенными участками и руслом р. Пяльи
301	2248961,9	377040,71	от точки 301 до точки 302 на юго-запад по границе между застроенными участками и руслом р. Пяльи
302	2248925,879	376992,3185	от точки 302 до точки 303 на северо-запад по границе между застроенными участками и руслом р. Пяльи
303	2248904,93	377020,38	от точки 303 до точки 304 на юго-запад по северной границе участка 47:26:720001:54
304	2248867,81	377019,48	от точки 304 до точки 305 на юго-запад по северной границе участка 47:26:720001:54
305	2248854,4	377011,18	от точки 305 до точки 306 на северо-запад по границе между участками и руслом р. Пяльи
306	2248805,13	377045,16	от точки 306 до точки 307 на северо-запад по границе между участками д. Мелница и руслом р. Пяльи
307	2248797,18	377082,56	от точки 307 до точки 308 на северо-запад по границе между участками д. Мелница и руслом р. Пяльи
308	2248775,62	377082,76	от точки 308 до точки 309 на юго-запад по границе между участками д. Мелница и руслом р. Пяльи

309	2248736,92	377060,58	от точки 309 до точки 310 на юго-восток по западной границе участков личного подсобного хозяйства д. Мельница
310	2248752,491	377027,4	от точки 310 до точки 311 на юго-восток по западной границе участков личного подсобного хозяйства д. Мельница
311	2248792,29	376975,96	от точки 311 до точки 312 на юго-запад по западной границе участков личного подсобного хозяйства д. Мельница
312	2248787,79	376969,76	от точки 312 до точки 313 на юго-восток по западной границе участков личного подсобного хозяйства д. Мельница
313	2248820,46	376945,7	от точки 313 до точки 314 на северо-восток по западной границе участков личного подсобного хозяйства д. Мельница
314	2248823,38	376949,89	от точки 314 до точки 315 на юго-восток по западной границе участков личного подсобного хозяйства д. Мельница
315	2248847,82	376930,76	от точки 315 до точки 316 на юго-запад по западной границе участков личного подсобного хозяйства д. Мельница
316	2248845,63	376925,61	от точки 316 до точки 317 на юго-восток по западной границе участков личного подсобного хозяйства д. Мельница
317	2248853,88	376921,21	от точки 317 до точки 318 на юго-запад по западной границе участков личного подсобного хозяйства д. Мельница
318	2248852,4	376919,14	от точки 318 до точки 319 на юго-восток по западной границе участков личного подсобного хозяйства д. Мельница
319	2248866,21	376902,06	от точки 319 до точки 320 на юго-восток по западной границе участков личного подсобного хозяйства д. Мельница
320	2248874,18	376894,85	от точки 320 до точки 321 на северо-восток по западной границе участков личного подсобного хозяйства д. Мельница
321	2248879,32	376901,32	от точки 321 до точки 322 на юго-восток по западной границе участков личного подсобного хозяйства д. Мельница
322	2248895,31	376881,4	от точки 322 до точки 323 на юго-восток по западной границе участков личного подсобного хозяйства д. Мельница
323	2248920,9	376872,18	от точки 323 до точки 324 на северо-восток по западной границе участков личного подсобного хозяйства д. Мельница
324	2248979,17	376882,2	от точки 324 до точки 325 на юго-восток по западной границе участков личного подсобного хозяйства д. Мельница
325	2249001	376880,86	от точки 325 до точки 326 на юго-восток по западной границе участков личного подсобного хозяйства д. Мельница
326	2249037,57	376837,48	от точки 326 до точки 327 на северо-восток по западной границе участков личного подсобного хозяйства д. Мельница
327	2249084,15	376856,38	от точки 327 до точки 328 на северо-восток по южной границе участков личного подсобного хозяйства д. Мельница
328	2249104,855	376870,3366	от точки 328 до точки 329 на юго-восток по западной стороне автодороги Тарасово-Мельница
329	2249111,69	376860,1963	от точки 329 до точки 330 на северо-восток по западной стороне автодороги Тарасово-Мельница
330	2249114,43	376861,32	от точки 330 до точки 331 на юго-восток по западной стороне автодороги Тарасово-Мельница
331	2249208,23	376726,65	от точки 331 до точки 332 на юго-запад по южной границе участка 47:26:0735001:246 (вдоль автодороги, идущей от д. Мельница в сторону д. Примерное)
332	2248796,93	376591,09	от точки 332 до точки 333 на юго-запад по южной границе участка 47:26:0735001:246 (вдоль автодороги от д. Мельница в сторону д. Примерное)
333	2248605,7	376522,93	от точки 333 до точки 202 на юго-запад по южной границе участка 47:26:0735001:246 (вдоль автодороги т д. Мельница в

			сторону д. Примерное)
--	--	--	-----------------------

МСК 47 зона 2			
№ точки	Y (E)	X (N)	Описание поворотных точек
ЗЛдм - 3			
7	2247302,772	376663,365	от точки 7 до точки 6 на северо-запад по восточной стороне автодороги Андрианово-Примерное, по западной границе контура многоконтурного участка 47:26:0000000:39245, расположенного южнее СНТ Ударник
6	2247259,715	377060,1377	от точки 6 до точки 5 на северо-восток от северо-западного угла контура многоконтурного участка в направлении юго-западного угла СНТ Ударник (кадастровый квартал 47:26:0719005)
5	2247262,582	377060,4439	от точки 5 до точки 4 на северо-восток до юго-западного угла СНТ Ударник
4	2247290,56	377072,37	от точки 4 до точки 106 на северо-восток по южной границе СНТ Ударник до юго-восточного угла
106	2247711,24	377107,49	от точки 106 до точки 107 на северо-восток по границе примыкающего с юга к СНТ Ударник контура многоконтурного участка 47:26:0000000:39245
107	2247724,1	377108,28	от точки 107 до точки 108 на северо-восток по границе контура до северо-восточного угла
108	2247809,76	377136,7495	от точки 108 до точки 109 на юго-запад по восточной границе контура многоконтурного участка 47:26:0000000:39245 (по границе леса и долины Лузинского ручья)
109	2247804,89	377105,12	от точки 109 до точки 110 на юго-восток от точки 108 до точки 109 на юго-запад по восточной границе контура многоконтурного участка 47:26:0000000:39245 (по границе леса и долины Лузинского ручья)
110	2247813,18	377091,66	от точки 110 до точки 111 на юго-восток по восточной границе контура многоконтурного участка 47:26:0000000:39245 (по границе леса и долины Лузинского ручья)
111	2247838,73	377079,58	от точки 111 до точки 112 на юго-восток по восточной границе контура многоконтурного участка 47:26:0000000:39245 (по границе леса и долины Лузинского ручья)
112	2247886,37	377058,86	от точки 112 до точки 113 на юго-восток по восточной границе контура многоконтурного участка 47:26:0000000:39245 (по границе леса и долины Лузинского ручья)
113	2247896,317	377036,177	от точки 113 до точки 114 на юго-запад по восточной границе контура многоконтурного участка 47:26:0000000:39245 (по границе леса и долины Лузинского ручья)
114	2247873,08	376967,76	от точки 114 до точки 115 на юго-запад по восточной границе контура многоконтурного участка 47:26:0000000:39245 (по границе леса и долины Лузинского ручья)
115	2247841,32	376958,54	от точки 115 до точки 116 на юго-запад по восточной границе контура многоконтурного участка 47:26:0000000:39245 (по границе леса и долины Лузинского ручья)

116	2247806,24	376937,81	от точки 116 до точки 117 на юго-запад по восточной границе контура многоконтурного участка 47:26:0000000:39245 (по границе леса и долины Лузинского ручья)
117	2247799,24	376925,64	от точки 117 до точки 118 на юго-восток по восточной границе контура многоконтурного участка 47:26:0000000:39245 (по границе леса и долины Лузинского ручья)
118	2247801,1	376902,81	от точки 118 до точки 119 на юго-восток по восточной границе контура многоконтурного участка 47:26:0000000:39245 (по границе леса и долины Лузинского ручья)
119	2247826,64	376900,4	от точки 119 до точки 120 на северо-восток по восточной границе контура многоконтурного участка 47:26:0000000:39245 (по границе леса и долины Лузинского ручья)
120	2247884,99	376910,06	от точки 120 до точки 121 на юго-восток по восточной границе контура многоконтурного участка 47:26:0000000:39245 (по границе леса и долины Лузинского ручья)
121	2247907,08	376902,81	от точки 121 до точки 122 на юго-восток по восточной границе контура многоконтурного участка 47:26:0000000:39245 (по границе леса и долины Лузинского ручья)
122	2247918,13	376879,68	от точки 122 до точки 123 на юго-запад по восточной границе контура многоконтурного участка 47:26:0000000:39245 (по границе леса и долины Лузинского ручья)
123	2247915,72	376854,14	от точки 123 до точки 124 на юго-запад по восточной границе контура многоконтурного участка 47:26:0000000:39245 (по границе леса и долины Лузинского ручья)
124	2247902,25	376814,09	от точки 124 до точки 125 на юго-запад по восточной границе контура многоконтурного участка 47:26:0000000:39245 (по границе леса и долины Лузинского ручья)
125	2247892,58	376738,48	от точки 125 до точки 126 на юго-восток по восточной границе контура многоконтурного участка 47:26:0000000:39245 (по границе леса и долины Лузинского ручья)
126	2247894,31	376696,535	от точки 126 до точки 127 на юго-восток по восточной границе контура многоконтурного участка 47:26:0000000:39245 (по границе леса и долины Лузинского ручья)
127	2247896,04	376654,59	от точки 127 до точки 128 на юго-восток по восточной границе контура многоконтурного участка 47:26:0000000:39245 (по границе леса и долины Лузинского ручья)
128	2247903,29	376620,41	от точки 128 до точки 129 на юго-запад по восточной границе контура многоконтурного участка 47:26:0000000:39245 (по границе леса и долины Лузинского ручья)
129	2247895	376592,45	от точки 129 до точки 130 на юго-запад по восточной границе контура многоконтурного участка 47:26:0000000:39245 (по границе леса и долины Лузинского ручья)
130	2247877,74	376548,6	от точки 130 до точки 131 на северо-запад по восточной границе контура многоконтурного участка 47:26:0000000:39245 (по границе леса и долины Лузинского ручья)

			ручья)
131	2247869,45	376549,64	от точки 131 до точки 132 на северо-запад по восточной границе контура многоконтурного участка 47:26:0000000:39245 (по границе леса и долины Лузинского ручья)
132	2247852,19	376563,1	от точки 132 до точки 133 на северо-запад по восточной границе контура многоконтурного участка 47:26:0000000:39245 (по границе леса и долины Лузинского ручья)
133	2247816,98	376567,94	от точки 133 до точки 134 на юго-запад по восточной границе контура многоконтурного участка 47:26:0000000:39245 (по границе леса и долины Лузинского ручья)
134	2247798,68	376555,85	от точки 134 до точки 135 на юго-запад по восточной границе контура многоконтурного участка 47:26:0000000:39245 (по границе леса и долины Лузинского ручья)
135	2247797,3	376539,97	от точки 135 до точки 136 на юго-восток по восточной границе контура многоконтурного участка 47:26:0000000:39245 (по границе леса и долины Лузинского ручья)
136	2247821,81	376519,26	от точки 136 до точки 137 на юго-восток по восточной границе контура многоконтурного участка 47:26:0000000:39245 (по границе леса и долины Лузинского ручья)
137	2247835,28	376503,38	от точки 137 до точки 138 на юго-запад по восточной границе контура многоконтурного участка 47:26:0000000:39245 (по границе леса и долины Лузинского ручья)
138	2247832,86	376491,29	от точки 138 до точки 139 на юго-запад по южной границе контура многоконтурного участка 47:26:0000000:39245 (по границе леса и долины Лузинского ручья)
139	2247820,78	376482,66	от точки 139 до точки 140 на юго-запад по южной границе контура многоконтурного участка 47:26:0000000:39245 (по границе леса и долины Лузинского ручья)
140	2247796,26	376477,83	от точки 140 до точки 141 на юго-запад по южной границе контура многоконтурного участка 47:26:0000000:39245 (по границе леса и долины Лузинского ручья)
141	2247775,55	376467,13	от точки 141 до точки 142 на юго-запад по южной границе контура многоконтурного участка 47:26:0000000:39245 (по границе леса и долины Лузинского ручья)
142	2247741,37	376464,36	от точки 142 до точки 143 на юго-запад по южной границе контура многоконтурного участка 47:26:0000000:39245 (по границе леса и долины Лузинского ручья)
143	2247719,62	376458,49	от точки 143 до точки 144 на юго-запад по южной границе контура многоконтурного участка 47:26:0000000:39245 (по границе леса и долины Лузинского ручья)
144	2247704,78	376440,2	от точки 144 до точки 145 на юго-запад по южной границе контура многоконтурного участка 47:26:0000000:39245 (по границе леса и долины Лузинского ручья)
145	2247684,06	376424,32	от точки 145 до точки 146 на юго-запад по южной границе контура многоконтурного участка 47:26:0000000:39245 (по границе леса и долины Лузинского ручья)
146	2247664,73	376417,07	от точки 146 до точки 147 на юго-запад по южной границе контура многоконтурного участка 47:26:0000000:39245 (по границе леса и долины Лузинского ручья)

147	2247650,23	376413,27	от точки 147 до точки 148 на северо-запад по юго-западной границе контура многоконтурного участка 47:26:0000000:39245
148	2247629,51	376420,52	от точки 148 до точки 149 на северо-запад по юго-западной границе контура многоконтурного участка 47:26:0000000:39245
149	2247608,8	376447,45	от точки 149 до точки 150 на северо-запад по юго-западной границе контура многоконтурного участка 47:26:0000000:39245
150	2247581,87	376459,53	от точки 150 до точки 151 на юго-запад по юго-западной границе контура многоконтурного участка 47:26:0000000:39245
151	2247567,37	376446,41	от точки 151 до точки 152 на юго-запад по юго-западной границе контура многоконтурного участка 47:26:0000000:39245
152	2247561,16	376428,11	от точки 152 до точки 153 на юго-запад по юго-западной границе контура многоконтурного участка 47:26:0000000:39245
153	2247552,53	376423,28	от точки 153 до точки 154 на северо-запад по юго-западной границе контура многоконтурного участка 47:26:0000000:39245
154	2247534,23	376428,11	от точки 154 до точки 155 на северо-запад по юго-западной границе контура многоконтурного участка 47:26:0000000:39245
155	2247521,11	376440,2	от точки 155 до точки 156 на северо-запад по юго-западной границе контура многоконтурного участка 47:26:0000000:39245
156	2247499,01	376468,16	от точки 156 до точки 157 на северо-запад по юго-западной границе контура многоконтурного участка 47:26:0000000:39245
157	2247497,98	376487,49	от точки 157 до точки 158 на северо-восток по юго-западной границе контура многоконтурного участка 47:26:0000000:39245
158	2247518,69	376505,79	от точки 158 до точки 159 на северо-восток по юго-западной границе контура многоконтурного участка 47:26:0000000:39245
159	2247535,61	376530,3	от точки 159 до точки 160 на северо-восток по юго-западной границе контура многоконтурного участка 47:26:0000000:39245
160	2247546,66	376563,1	от точки 160 до точки 161 на северо-запад по юго-западной границе контура многоконтурного участка 47:26:0000000:39245
161	2247539,41	376608,33	от точки 161 до точки 162 на северо-запад по юго-западной границе контура многоконтурного участка 47:26:0000000:39245
162	2247518,69	376660,46	от точки 162 до точки 163 на северо-запад по юго-западной границе контура многоконтурного участка 47:26:0000000:39245
163	2247497,98	376699,47	от точки 163 до точки 164 на северо-запад по юго-западной границе контура многоконтурного участка 47:26:0000000:39245
164	2247468,63	376703,27	от точки 164 до точки 165 на юго-запад по юго-западной границе контура многоконтурного участка

			47:26:0000000:39245
165	2247416,16	376691,18	от точки 165 до точки 166 на юго-запад по юго-западной границе контура многоконтурного участка 47:26:0000000:39245
166	2247373,69	376684,97	от точки 166 до точки 7 на юго-запад по юго-западной границе контура многоконтурного участка 47:26:0000000:39245

МСК 47 зона 2			
№ точки	Y (E)	X (N)	Описание поворотных точек

ЗЛдм - 4

8	2247328,516	376422,76	от точки 8 до точки 167 на северо-восток по северной границе южного контура многоконтурного участка 47:26:0000000:39245
167	2247419,65	376429,8	от точки 167 до точки 168 на северо-восток по восточной границе южного контура многоконтурного участка 47:26:0000000:39245
168	2247473,5	376434,16	от точки 168 до точки 169 на юго-восток по восточной границе южного контура многоконтурного участка 47:26:0000000:39245
169	2247499,64	376427,62	от точки 169 до точки 170 на юго-восток по восточной границе южного контура многоконтурного участка 47:26:0000000:39245
170	2247506,49	376413,31	от точки 170 до точки 171 на юго-запад по восточной границе южного контура многоконтурного участка 47:26:0000000:39245
171	2247504	376398,99	от точки 171 до точки 172 на юго-запад по восточной границе южного контура многоконтурного участка 47:26:0000000:39245
172	2247478,79	376382,49	от точки 172 до точки 173 на юго-запад по восточной границе южного контура многоконтурного участка 47:26:0000000:39245
173	2247426,19	376351,68	от точки 173 до точки 174 на юго-запад по восточной границе южного контура многоконтурного участка 47:26:0000000:39245
174	2247393,2	376319,93	от точки 174 до точки 175 на юго-запад по восточной границе южного контура многоконтурного участка 47:26:0000000:39245
175	2247384,48	376291,3	от точки 175 до точки 176 на юго-восток по восточной границе южного контура многоконтурного участка 47:26:0000000:39245
176	2247384,48	376274,8	от точки 176 до точки 177 на юго-восток по восточной границе южного контура многоконтурного участка 47:26:0000000:39245
177	2247392,26	376260,8	от точки 177 до точки 178 на юго-восток по восточной границе южного контура многоконтурного участка 47:26:0000000:39245
178	2247410,94	376256,44	от точки 178 до точки 179 на северо-восток по восточной границе южного контура многоконтурного участка 47:26:0000000:39245
179	2247437,08	376263,91	от точки 179 до точки 180 на северо-восток по восточной границе южного контура многоконтурного участка 47:26:0000000:39245
180	2247458,973	376288,0334	от точки 180 до точки 181 на северо-восток по восточной границе южного контура многоконтурного участка 47:26:0000000:39245

181	2247478,79	376326,47	от точки 181 до точки 182 на северо-восток по восточной границе южного контура многоконтурного участка 47:26:0000000:39245
182	2247504	376347,32	от точки 182 до точки 183 на северо-восток по восточной границе южного контура многоконтурного участка 47:26:0000000:39245

183	2247532,63	376349,5	от точки 183 до точки 184 на юго-восток по восточной границе южного контура многоконтурного участка 47:26:0000000:39245
184	2247546,95	376334,25	от точки 184 до точки 185 на юго-восток по восточной границе южного контура многоконтурного участка 47:26:0000000:39245
185	2247551,31	376315,57	от точки 185 до точки 186 на юго-восток по восточной границе южного контура многоконтурного участка 47:26:0000000:39245
186	2247557,84	376309,97	от точки 186 до точки 187 на юго-восток по восточной границе южного контура многоконтурного участка 47:26:0000000:39245
187	2247597,37	376301,26	от точки 187 до точки 188 на юго-восток по восточной границе южного контура многоконтурного участка 47:26:0000000:39245
188	2247609,51	376281,65	от точки 188 до точки 189 на юго-запад по восточному берегу Лузинского ручья (по восточной границе южного контура многоконтурного участка 47:26:0000000:39245)
189	2247600,79	376253,01	от точки 189 до точки 190 на юго-запад по восточному берегу Лузинского ручья (по восточной границе южного контура многоконтурного участка 47:26:0000000:39245)
190	2247584,3	376222,2	от точки 190 до точки 191 на юго-запад по восточному берегу Лузинского ручья (по восточной границе южного контура многоконтурного участка 47:26:0000000:39245)
191	2247579,03	376179,48	от точки 191 до точки 192 на юго-запад по восточному берегу Лузинского ручья (по восточной границе южного контура многоконтурного участка 47:26:0000000:39245)
192	2247515,02	376044,9049	от точки 192 до точки 9 на юго-запад по прямой линии, продолжающей Поперечный проспект (перпендикулярно автодороге Андрианово-Примерное)
9	2247370,384	376025,1095	от точки 9 до точки 8 на северо-запад по восточной стороне автодороги Андрианово-Примерное

МСК 47 зона 2			
№ точки	Y (E)	X (N)	Описание поворотных точек
ЗЛдм - 5			
1	2247179,429	377798,4129	от точки 1 до точки 3 на юго-восток по восточной стороне автодороги Андрианово-Примерное
3	2247201,778	377585,7618	от точки 3 до точки 2 на северо-восток к северо-западному углу СНТ Ударник (кадастровый квартал 47:26:719005)
2	2247227,15	377587,98	от точки 2 до точки 4 на юго-восток по западной границе СНТ Ударник (кадастровый квартал 47:26:719005)
4	2247290,56	377072,37	от точки 4 до точки 5 на юго-запад от юго-западного угла СНТ Ударник до восточной стороны автодороги Андрианово-Примерное
5	2247262,582	377060,4439	от точки 5 до точки 6 на юго-запад по восточной стороне автодороги Андрианово-Примерное
6	2247259,715	377060,1377	от точки 6 до точки 7 на юго-восток по восточной стороне автодороги Андрианово-Примерное
7	2247302,772	376663,365	от точки 7 до точки 8 на юго-восток по восточной стороне автодороги Андрианово-Примерное
8	2247328,516	376422,76	от точки 8 до точки 9 на юго-восток по восточной стороне автодороги Андрианово-Примерное до северо-восточного угла участка 47:26:735001:239
9	2247370,384	376025,1095	от точки 9 до точки 10 на юго-запад по границе между лесом и полем (по прямой линии, продолжающей северную

			границу участка 47:26:735001:239)
10	2246201,172	375880,466	от точки 10 до точки 11 на юго-запад по границе между лесом и полем (по прямой линии, продолжающей северную границу участка 47:26:735001:239) до северо-западного угла поля
11	2245545,682	375802,4483	от точки 11 до точки 12 на северо-восток по просеке (бывший Васильевский проспект), идущей от северо-западного угла поля и выходящей на автодорогу Андрианово-Примерное под острым углом к северу от СНТ Ударник
12	2246550,43	377152,66	от точки 12 до точки 13 на северо-восток по просеке (бывший Васильевский проспект), идущей от северо-западного угла поля и выходящей на автодорогу Андрианово-Примерное под острым углом к северу от СНТ Ударник
13	2246819,39	377493,65	от точки 13 до точки 14 на северо-восток до юго-западного угла кладбища по просеке (бывший Васильевский проспект), идущей от северо-западного угла поля и выходящей на автодорогу Андрианово-Примерное под острым углом к северу от СНТ Ударник
14	2246941,34	377646,17	от точки 14 до точки 15 на северо-восток по юго-восточной границе кладбища
15	2247160,368	377796,365	от точки 15 до точки 1 на юго-восток через автодорогу до восточной стороны автодороги Андрианово-Примерное
16	2247183,152	377578,0059	от точки 1 до точки 2 на юго-восток вдоль восточной границы автодороги Андрианово-Примерное до СНТ Ударник
17	2247208,951	377394,771	от точки 17 до точки 18 на юго-запад перпендикулярно автодороге по южной границе застроенной территории
18	2247023,251	377383,1349	от точки 18 до точки 19 на северо-запад по восточному берегу Сенкинского ручья
19	2247020,181	377432,5569	от точки 19 до точки 20 на северо-восток по восточному берегу Сенкинского ручья
20	2247026,658	377441,3406	от точки 20 до точки 21 на юго-восток по восточному берегу Сенкинского ручья
21	2247047,788	377441,1936	от точки 21 до точки 22 на северо-восток по восточному берегу Сенкинского ручья
22	2247067,242	377445,2232	от точки 22 до точки 23 на северо-восток по восточному берегу Сенкинского ручья
23	2247103,563	377469,8225	от точки 23 до точки 24 на северо-восток по восточному берегу Сенкинского ручья
24	2247122,309	377498,8916	от точки 24 до точки 25 на северо-восток по восточному берегу Сенкинского ручья
25	2247154,202	377514,9296	от точки 25 до точки 16 на северо-восток по восточному берегу Сенкинского ручья

МСК 47 зона 2			
№ точки	Y (E)	X (N)	Описание поворотных точек
ЗЛдм-6			
35	2246972,51	378122,16	от точки 35 до точки 36 на северо-восток по линии, продолжающей южную границу участка 47:26:719003:67
36	2247041,87	378125,18	от точки 36 до точки 37 на северо-восток по южной

			границе участка 47:26:719003:67
37	2247081,00	378128,47	от точки 37 до точки 38 на северо-восток по линии, продолжающей южную границу участка 47:26:719003:67
38	2247142,12	378136,62	от точки 38 до точки 1 на юго-восток по западной стороне автодороги Андрианово-Примерное до северного угла участка 47:26:0:39234
1	2247179,43	377798,41	от точки 1 до точки 15 на юго-запад по северо-восточной границе кладбища
15	2247160,37	377796,36	от точки 15 до точки 34 на юго-запад по северо-восточной границе кладбища
34	2247126,56	377793,71	от точки 34 до точки 33 на северо-запад по северо-восточной границе кладбища
33	2247110,39	377818,23	от точки 33 до точки 31 на северо-запад по северо-восточной границе кладбища
31	2247097,12	377887,45	от точки 31 до точки 32 на северо-запад по северо-восточной границе кладбища
32	2247101,31	377845,81	от точки 32 до точки 29 на северо-запад по северной границе кладбища вдоль грунтовой автодороги
29	2247015,77	377908,86	от точки 29 до точки 30 на запад по северной границе кладбища вдоль грунтовой автодороги
30	2247065,23	377910,60	от точки 30 до точки 28 на юго-запад по северной границе кладбища
28	2246982,27	377898,62	от точки 28 до точки 35 на северо-запад по западной границе кадастрового квартала 47:26:719003

МСК 47 зона 2			
№ точки	Y (E)	X (N)	Описание поворотных точек
ЗЛдм - 7			
26	2246972,94	377692,25	от точки 26 до точки 27 на северо-восток по западной границе кладбища (участок 47:26:0735001:601)
27	2246975,89	377844,67	от точки 27 до точки 28 на северо-восток по западной границе кладбища (участок 47:26:0735001:601)
28	2246982,27	377898,62	от точки 28 до точки 30 на северо-восток вдоль грунтовой автодороги, проходящей к северу от кладбища
30	2247015,77	377908,86	от точки 30 до точки 29 на северо-восток вдоль грунтовой автодороги, проходящей к северу от кладбища
29	2247065,23	377910,6	от точки 29 до точки 32 на юго-восток вдоль грунтовой автодороги, проходящей к северу от кладбища
32	2247097,12	377887,45	от точки 32 до точки 31 на юго-восток по восточной границе кладбища (участок 47:26:0735001:601)
31	2247101,31	377845,81	от точки 31 до точки 33 на юго-восток по восточной границе кладбища (участок 47:26:0735001:601)
33	2247110,39	377818,23	от точки 33 до точки 34 на юго-восток по восточной границе кладбища (участок 47:26:0735001:601)
34	2247126,56	377793,71	от точки 34 до точки 15 на северо-восток к автодороге Андрианово-Примерное (к углу участка 47:26:0000000:39234)
15	2247160,37	377796,36	от точки 15 до точки 14 на юго-запад по южной границе кладбища и далее по прямой до границы леса и поля (до бывшего Васильевского проспекта)
14	2246941,34	377646,17	от точки 14 до точки 26 на северо-восток по бывшему Васильевскому проспекту до верхней точки скошенного

МСК 47 зона 2			
№ точки	Y (E)	X (N)	Описание поворотных точек
ЗЛдм - 8			
353	2248276,95	378070,29	от точки 353 до точки 354 на юго-восток по западной стороне автодороги дер. Тарасово - дер. Мельница
354	2248356,94	377959,86	от точки 354 до точки 355 на юго-восток по западной стороне автодороги дер. Тарасово - дер. Мельница до северо-восточного угла участка 47:26:720002:1
355	2248367,76	377938,75	от точки 355 до точки 356 на юго-запад вдоль ул. 7-я линия
356	2248332,57	377913,36	от точки 356 до точки 357 на юго-запад вдоль ул. 7-я линия
357	2248317,79	377890,84	от точки 357 до точки 358 на юго-запад вдоль ул. 7-я линия
358	2248292,35	377857,27	от точки 358 до точки 359 на юго-запад вдоль ул. 7-я линия до ул. 10-я линия
359	2248266,7	377841,76	от точки 359 до точки 360 на северо-запад вдоль ул. 10-я линия
360	2248243,73	377865,35	от точки 360 до точки 361 на северо-восток по направлению к автодороге дер. Тарасово - дер. Мельница по границе между жилой зоной и зоной озеленения (в соответствии с генпланом)
361	2248285,61	377888,34	от точки 361 до точки 362 на северо-восток по условным прямым, отделяющим русло ручья от зоны застройки
362	2248296,51	377905,32	от точки 362 до точки 363 на северо-запад по условным прямым, отделяющим русло ручья от зоны застройки
363	2248266,6	377972,63	от точки 363 до точки 364 на юго-запад по условным прямым, отделяющим русло ручья от зоны застройки
364	2248204,63	377948,14	от точки 364 до точки 365 на северо-запад по северной стороне ул. 10-я линия
365	2248149,6	377982,71	от точки 365 до точки 366 на северо-запад по северной стороне ул. 10-я линия до юго-восточного угла участка 47:26:720002:105
366	2248104,09	377992,94	от точки 366 до точки 367 на северо-запад параллельно восточной границе участка 47:26:720002:105, между границей участка и руслом ручья
367	2248082,95	378048,81	от точки 367 до точки 368 на юго-запад параллельно северной границе участков 47:26:720002:105 и 47:26:720002:83
368	2247997,54	378039,57	от точки 368 до точки 369 на северо-запад по условным прямым, отделяющим русло ручья от зоны застройки
369	2247984,18	378102,95	от точки 369 до точки 370 на юго-запад по условным прямым, отделяющим русло ручья от зоны застройки
370	2247971,68	378099,28	от точки 370 до точки 371 на северо-запад вдоль восточной границы участка 47:26:0720002:86
371	2247955,88	378147,62	от точки 371 до точки 372 на юго-запад вдоль северной границы участка 47:26:0720002:86 до северо-восточного угла участка 47:26:0720002:131
372	2247881,77	378121,29	от точки 372 до точки 414 на северо-восток до юго-западного угла участка 47:26:0719004:13
414	2247904,71	378229,31	от точки 414 до точки 415 на юго-восток вдоль юго-западной границы участка 47:26:0719004:13
415	2247930,426	378200,5544	от точки 415 до точки 416 на юго-восток по ограждению, продолжающему юго-западную границу участка 47:26:0719004:13

416	2247947,512	378178,1143	от точки 416 до точки 417 на северо-восток по условной линии, отделяющей русло ручья от функциональной зоны застройки
417	2248007,698	378196,1197	от точки 417 до точки 418 на юго-восток по условной линии, отделяющей русло ручья от зоны застройки
418	2248021,531	378102,1174	от точки 418 до точки 419 на юго-восток по условной линии, отделяющей русло ручья от зоны застройки параллельно существующему ряду хозпостроек
419	2248105,799	378095,0396	от точки 419 до точки 420 на северо-восток по условной линии, отделяющей русло ручья от зоны застройки параллельно существующему ряду хозпостроек
420	2248122,986	378100,5076	от точки 420 до точки 421 на северо-восток по условной линии, отделяющей русло ручья от зоны застройки параллельно существующему ряду хозпостроек
421	2248132,263	378105,6836	от точки 421 до точки 422 на северо-восток по условной линии, отделяющей русло ручья от зоны застройки параллельно существующему ряду хозпостроек
422	2248149,597	378106,6518	от точки 422 до точки 423 на юго-восток по границе промзоны
423	2248158,618	378094,2299	от точки 423 до точки 424 на юго-восток по границе промзоны
424	2248169,029	378079,8927	от точки 424 до точки 425 на северо-восток по границе промзоны
425	2248179,085	378080,381	от точки 425 до точки 426 на юго-восток по границе промзоны
426	2248190,315	378067,2959	от точки 426 до точки 427 на юго-восток по ограждению промзоны с юго-западной стороны
427	2248245,9	378049,19	от точки 427 до точки 353 на северо-восток по ограждению промзоны с южной стороны

МСК 47 зона 2			
№ точки	Y (E)	X (N)	Описание поворотных точек
ЗРЗдм - 1			
260	2247920,25	377686,29	от точки 260 до точки 261 на юго-восток от юго-западного угла участка по западной границе участка 47:26:720002:97 по прямой, продолжающей его западную границу
261	2247948,49	377634,34	от точки 261 до точки 262 на юго-запад по северной границе участка 47:26:720002:140
262	2247934,38	377622,58	от точки 262 до точки 263 на юго-восток по западной границе участка 47:26:720002:140
263	2247947,55	377587,77	от точки 263 до точки 264 на юго-запад по северной границе участка 47:26:720002:706
264	2247933,34	377583,96	от точки 264 до точки 265 на юго-запад по западной границе участка 47:26:720002:706
265	2247924,98	377552,47	от точки 265 до точки 266 на юго-восток по западной границе участка 47:26:720002:706
266	2247928,58	377535,85	от точки 266 до точки 267 на юго-восток по западной границе участка 47:26:720002:706
267	2247944,44	377512,8	от точки 267 до точки 268 на юго-восток по западной границе участка 47:26:720002:47
268	2247968,9	377470,34	от точки 268 до точки 269 на юго-восток по западной границе участка 47:26:720002:47
269	2248000,85	377446,36	от точки 269 до точки 270 на северо-восток по южной границе

			участка 47:26:720002:47
270	2248014,438	377456,5001	от точки 270 до точки 271 на северо-восток до юго-западного угла участка 47:26:0720002:769
271	2248058,56	377466,41	от точки 271 через точку 272 до точки 273 на юго-восток до
272	2248075,49	377441,48	северо-западного угла участка 47:26:720002:770
273	2248082,82	377445,21	от точки 273 до точки 274 на юго-восток по юго-западной границе участка 47:26:720002:770
274	2248105,117	377412,2446	от точки 274 до точки 275 на юго-запад по северной границе участка 47:26:720002:63
275	2248098,28	377407,62	от точки 275 до точки 276 на юго-восток по юго-западной границе участка 47:26:720002:63
276	2248151,56	377352,85	от точки 276 до точки 277 на юго-восток по линии на продолжении юго-западной границы участков 47:26:720002:147 и 47:26:720002:64
277	2248249,06	377243,46	от точки 277 до точки 278 на юго-восток по восточному берегу Пяльи
278	2248294,21	377222,29	от точки 278 до точки 279 на северо-восток по восточному берегу Пяльи
279	2248319,14	377237,34	от точки 279 до точки 280 на юго-восток до северо-западного угла участка 47:26:0720002:115
280	2248369	377219,47	от точки 280 до точки 281 на северо-восток вдоль южной границы участка 47:26:0720002:115
281	2248388,29	377231,23	от точки 281 до точки 282 на юго-восток в направлении колена реки Пяльи
282	2248425,92	377219	от точки 282 до точки 283 на северо-восток вдоль русла колена реки Пяльи до юго-западного угла участка 47:26:720002:146
283	2248501,65	377270,1	от точки 283 до точки 284 на юго-восток по юго-западной границе участков 47:26:720002:146 и 47:26:720002:108
284	2248537,47	377215,77	от точки 284 до точки 285 на северо-восток по юго-восточной границе участка 47:26:720002:108
285	2248567,74	377236,42	от точки 285 до точки 286 на юго-восток по юго-западной границе участка 47:26:720002:132
286	2248588,61	377214,37	от точки 286 до точки 287 на юго-восток по западной границе участка 47:26:720002:729
287	2248594,53	377181,23	от точки 287 до точки 288 на юго-восток по западной границе участка 47:26:720002:729
288	2248603,02	377168,06	от точки 288 до точки 289 на северо-восток по юго-восточной границе участка 47:26:720002:729 и по прямой, продолжающей границу до следующего ряда участков
289	2248658,84	377206,1427	от точки 289 до точки 290 на юго-восток по юго-западной границе участка 47:26:720002:90, далее по прямой, продолжающей границу, до границы кадастрового квартала
290	2248708,2	377129,39	от точки 290 до точки 291 на северо-восток по границе кадастрового квартала
291	2248799,13	377172,23	от точки 291 до точки 292 на юго-восток по ограждению участка, расположенного между автодорогой и оврагом
292	2248802,49	377162,26	от точки 292 до точки 293 на юго-восток по ограждению участка, расположенного между автодорогой и оврагом
293	2248818,24	377154,85	от точки 293 до точки 294 на юго-восток по ограждению участка, расположенного между автодорогой и оврагом
294	2248841,98	377151,86	от точки 294 до точки 295 на северо-восток по ограждению

			участка, расположенного между автодорогой и оврагом
295	2248865,7	377155,81	от точки 295 до точки 296 на северо-восток по ограждению участка, расположенного между автодорогой и оврагом
296	2248879,51	377164,91	от точки 296 до точки 297 на северо-восток по ограждению участка, расположенного между автодорогой и оврагом
297	2248882,8	377189,14	от точки 297 до точки 298 на северо-восток по ограждению участка, расположенного между автодорогой и оврагом
298	2248887,5	377193,07	от точки 298 до точки 299 на юго-восток по южной стороне автодороги Тарасово-Мельница
299	2248941,5	377107,6909	от точки 299 до точки 300 на юго-запад по северной границе застройки участка дер. Мельница, д. 20
300	2248924,21	377071,99	от точки 300 до точки 301 на юго-восток по западной границе участка дер. Мельница, д. 20
301	2248961,9	377040,71	от точки 301 до точки 302 на юго-запад по южному берегу р. Пяльи до юго-восточного угла участка 47:26:720001:54
302	2248925,879	376992,3185	от точки 302 до точки 303 на северо-запад по северо-восточной границе участка 47:26:720001:54
303	2248904,93	377020,38	от точки 303 через точку 304 до точки 305 на юго-запад по северной границе участка 47:26:720001:54
304	2248867,81	377019,48	от точки 305 до точки 306 на северо-запад по восточной границе участка
305	2248854,4	377011,18	дер. Мельница, д. 36
306	2248805,13	377045,16	от точки 306 до точки 307 на северо-запад по восточной границе участка дер. Мельница, д. 34
307	2248797,18	377082,56	от точки 307 до точки 308 на северо-запад по северной границе участка дер. Мельница, д. 34
308	2248775,62	377082,76	от точки 308 до точки 309 на юго-запад по северной границе участка дер. Мельница, д. 35а
309	2248736,92	377060,58	от точки 309 до точки 310 на юго-восток по западной границе участка дер. Мельница, д. 35а
310	2248752,491	377027,4	от точки 310 до точки 311 на юго-восток по юго-западной границе участка 47:26:720001:7
311	2248792,29	376975,96	от точки 311 до точки 312 на юго-запад по северо-западной границе участка 47:26:720001:34
312	2248787,79	376969,76	от точки 312 до точки 313 на юго-восток по юго-западной границе участка 47:26:720001:34
313	2248820,46	376945,7	от точки 313 до точки 314 на северо-восток по юго-восточной границе участка 47:26:720001:34
314	2248823,38	376949,89	от точки 314 до точки 315 на юго-восток по юго-западной границе участка 47:26:720001:52
315	2248847,82	376930,76	от точки 315 до точки 316 на юго-запад по юго-западной границе участка 47:26:720001:52
316	2248845,63	376925,61	от точки 316 до точки 317 на юго-восток по юго-западной границе участка 47:26:720001:52
317	2248853,88	376921,21	от точки 317 до точки 318 на юго-запад по северо-западной границе участка 47:26:720001:35
318	2248852,4	376919,14	от точки 318 до точки 319 на юго-восток по юго-западной границе участка 47:26:720001:35
319	2248866,21	376902,06	от точки 319 до точки 320 на юго-восток по юго-западной границе участка 47:26:720001:35
320	2248874,18	376894,85	от точки 320 до точки 321 на северо-восток по юго-восточной границе участка 47:26:720001:35

321	2248879,32	376901,32	от точки 321 до точки 322 на юго-восток по юго-западной границе участка 47:26:720001:138
322	2248895,31	376881,4	от точки 322 до точки 323 на юго-восток по северному берегу оврага (по границе с участком дер. Мельница, 47)
323	2248920,9	376872,18	от точки 323 до точки 324 на северо-восток о северному берегу оврага
324	2248979,17	376882,2	от точки 324 до точки 325 на юго-восток о северному берегу оврага
325	2249001	376880,86	от точки 325 до точки 326 на юго-восток о северному берегу оврага
326	2249037,57	376837,48	от точки 326 до точки 327 на северо-восток по северному берегу оврага (по границе с участком дер. Мельника, 32)
327	2249084,15	376856,38	от точки 327 до точки 328 на северо-восток по южной границе участка 47:26:720001:50
328	2249104,855	376870,3366	от точки 328 до точки 329 на юго-восток по западной стороне автодороги Тарасово-Мельница
329	2249111,69	376860,1963	от точки 329 до точки 330 на северо-восток по западной стороне автодороги Тарасово-Мельница
330	2249114,43	376861,32	от точки 330 до точки 331 на юго-восток по западной стороне автодороги Тарасово-Мельница до перекрёстка с грунтовой дорогой, уходящей на запад (бывший Поперечный пр.)
331	2249208,23	376726,65	от точки 331 до точки 334 на северо-восток по прямой линии, продолжающей южную границу перекрёстка
334	2249259,7	376744,4795	от точки 334 до точки 335 на северо-запад по условной границе, проходящей по дворовым (восточным) фасадам первой линии застройки восточной стороны д. Мельница
335	2249189,8	376859,4105	от точки 335 до точки 336 на северо-запад по условной границе, проходящей по дворовым (восточным) фасадам первой линии застройки восточной стороны д. Мельница
336	2249097,882	376974,9055	от точки 336 до точки 337 на северо-запад по условной границе, проходящей по дворовым (восточным) фасадам первой линии застройки восточной стороны д. Мельница
337	2249037,18	377059,8844	от точки 337 до точки 338 на северо-запад по условной границе, проходящей по дворовым (восточным) фасадам первой линии застройки восточной стороны д. Мельница
338	2248971,432	377168,7297	от точки 338 до точки 339 на северо-запад по условной границе, проходящей по дворовым (восточным) фасадам первой линии застройки восточной стороны д. Мельница
339	2248905,53	377262,77	от точки 339 до точки 340 на северо-запад по условной границе, проходящей по дворовым (восточным) фасадам первой линии застройки восточной стороны д. Мельница
340	2248892,493	377295,4505	от точки 340 до точки 341 на северо-запад по условной границе, проходящей по дворовым (восточным) фасадам первой линии застройки восточной стороны д. Мельница
341	2248862,26	377321,16	от точки 341 до точки 342 на северо-запад по условной границе, проходящей по дворовым (восточным) фасадам первой линии застройки восточной стороны д. Мельница
342	2248833,936	377361,3661	от точки 342 до точки 343 на северо-запад по условной границе, проходящей по дворовым (восточным) фасадам первой линии застройки восточной стороны д. Мельница
343	2248802,058	377402,9761	от точки 343 до точки 344 на северо-запад по условной границе, проходящей по дворовым (восточным) фасадам первой линии застройки восточной стороны д. Мельница

344	2248788,58	377432,2298	от точки 344 до точки 345 на северо-запад по условной границе, проходящей по дворовым (восточным) фасадам первой линии застройки восточной стороны д. Мельница
345	2248779,67	377445,63	от точки 345 до точки 346 на северо-запад по условной границе, проходящей по дворовым (восточным) фасадам первой линии застройки восточной стороны д. Мельница
346	2248747,982	377482,6813	от точки 346 до точки 347 на северо-запад по условной границе, проходящей по дворовым (восточным) фасадам первой линии застройки восточной стороны д. Мельница
347	2248474,775	377872,97	от точки 347 до точки 348 на северо-запад по условной границе, проходящей по дворовым (восточным) фасадам первой линии застройки восточной стороны д. Мельница
348	2248453,775	377903,5217	от точки 348 до точки 349 на северо-запад по условной границе, проходящей по дворовым (восточным) фасадам первой линии застройки восточной стороны д. Мельница
349	2248360,28	378061,13	от точки 349 до точки 350 на северо-запад
350	2248333,22	378099,31	от точки 350 до точки 351 на северо-запад
351	2248246,862	378159,4257	от точки 351 до точки 352 на юго-запад
352	2248226,51	378143,81	от точки 352 до точки 353 на юго-восток
353	2248276,95	378070,29	от точки 353 до точки 354 на юго-восток
354	2248356,94	377959,86	от точки 354 до точки 355 на юго-восток
355	2248367,76	377938,75	от точки 355 через точки 356, 357, 358 до точки 359 на юго-запад по северной стороне 7-ой линии до пересечения с 10-й линией
356	2248332,57	377913,36	
357	2248317,79	377890,84	
358	2248292,35	377857,27	
359	2248266,7	377841,76	от точки 359 до точки 360 на северо-запад по восточной стороне 10-й линии
360	2248243,73	377865,35	от точки 360 через точку 361 до точки 362 на северо-восток по границе клиновидного участка между 7-ой линией и ручьём Широким
361	2248285,61	377888,34	Широким
362	2248296,51	377905,32	от точки 362 до точки 363 на северо-запад по границе клиновидного участка между 7-ой линией и ручьём Широким
363	2248266,6	377972,63	от точки 363 до точки 364 на юго-запад по границе клиновидного участка между 7-ой линией и ручьём Широким до 10-й линии
364	2248204,63	377948,14	от точки 364 до точки 365 на северо-запад по северной стороне 10-й линии
365	2248149,6	377982,71	от точки 365 до точки 366 на северо-запад по северной стороне 10-й линии
366	2248104,09	377992,94	от точки 366 до точки 367 на северо-запад по восточной границе участка 47:26:0720002:105
367	2248082,95	378048,81	от точки 367 до точки 368 на юго-запад по северной границе участка 47:26:0720002:105 и 47:26:0720002:83
368	2247997,54	378039,57	от точки 368 через точку 369 до точки 370 на северо-запад до юго-восточного угла участка 47:26:0720002:86
369	2247984,18	378102,95	от точки 369 до точки 370 на юго-запад по восточной границе участка 47:26:0720002:86
370	2247971,68	378099,28	от точки 370 до точки 371 на северо-запад по северным границам участков 47:26:0720002:86 , 47:26:0720002:131 , 47:26:0720002:88

371	2247955,88	378147,62	от точки 371 до точки 372 на юго-запад
372	2247881,77	378121,29	от точки 372 до точки 373 на юго-запад
373	2247815,28	378102,34	от точки 373 до точки 374 на юго-восток
374	2247821,59	378050,07	от точки 374 до точки 375 на юго-запад
375	2247816,09	377997,89	от точки 375 до точки 376 на юго-восток
376	2247831,11	377747,14	от точки 376 до точки 377 на юго-восток на расстоянии 15 м от восточной границы участка 47:26:0720002:711
377	2247818,44	377823,61	от точки 377 до точки 378 на северо-восток по южной границе участка <u>47:26:0720002:711</u>
378	2247866,81	377757,62	от точки 378 до точки 379 на северо-восток по южной границе участка <u>47:26:0720002:129</u>
379	2247881,64	377771,91	от точки 379 до точки 380 на северо-восток по южной границе участка 47:26:0720002:128
380	2247924,27	377799,05	от точки 380 до точки 381 на северо-восток по юго-восточной границе участка 47:26:0720002:128
381	2247949,16	377833,45	от точки 381 до точки 382 на северо-восток по южной границе участка 47:26:0720002:783
382	2247986,63	377843,31	от точки 382 до точки 383 на юго-восток по северному берегу оврага
383	2248020,46	377837,07	от точки 383 до точки 384 на юго-восток по северному берегу оврага
384	2248037,39	377819,19	от точки 384 до точки 385 на северо-восток по северному берегу оврага до юго-западного угла участка 47:26:0720002:78
385	2248109,55	377820,0659	от точки 385 до точки 386 на юго-восток
386	2248109,61	377815,09	от точки 386 до точки 387 на юго-запад по северной границе участка 47:26:0720002:119
387	2248082,09	377805,93	от точки 387 до точки 388 на юго-запад к северо-восточному углу участка 47:26:0720002:734
388	2248051,36	377798,08	
389	2248008,66	377805,79	
390	2247996,56	377814,37	от точки 388 через точки 389, 390, 391 и 392 до точки 393 на северо-запад по северной границе участка
391	2247989,613	377809,2122	47:26:0720002:734
392	2247999,081	377796,4602	
393	2247994,49	377794,26	от точки 393 через точку 394 до точки 395 на юго-запад по северной границе участка 47:26:0720002:757
394	2247958,17	377771,84	
395	2247926,375	377749,0364	от точки 395 до точки 396 на юго-запад по северной границе участка 47:26:0720002:79
396	2247903,13	377733,36	от точки 396 до точки 397 на юго-запад по северо-западной границе участка 47:26:720002:97
397	2247899,63	377716,37	от точки 397 до точки 260 на юго-восток по западной границе участка 47:26:720002:97

МСК 47 зона 2

№ точки	Y (E)	X (N)	Описание поворотных точек
ЗРЗдм -2			
4	2247290,56	377072,37	от точки 4 до точки 2 на северо-запад по границе между лесополосой и дорогой вдоль СНТ «Ударник» «Ударник»

2	2247227,15	377587,98	от точки 2 до точки 84 на северо-восток по северной границе СНТ «Ударник»
84	2247422,13	377612,64	от точки 84 до точки 85 на юго-восток по восточной границе СНТ «Ударник»
85	2247429,03	377558,75	от точки 85 до точки 86 на юго-восток по восточной границе СНТ «Ударник»
86	2247442,67	377531,80	от точки 86 до точки 87 на юго-восток по восточной границе СНТ «Ударник»
87	2247456,88	377469,04	от точки 87 до точки 88 на юго-восток по восточной границе СНТ «Ударник»
88	2247483,54	377437,65	от точки 88 до точки 89 на юго-восток по восточной границе СНТ «Ударник»
89	2247488,72	377395,45	от точки 89 до точки 90 на северо-восток по северной границе восточной части СНТ «Ударник»
90	2247518,77	377399,13	от точки 90 до точки 91 на северо-восток по северной границе восточной части СНТ «Ударник»
91	2247552,04	377426,15	от точки 91 до точки 92 на северо-восток по северной границе восточной части СНТ «Ударник»
92	2247571,72	377427,44	от точки 92 до точки 93 на северо-восток по северной границе восточной части СНТ «Ударник»
93	2247591,39	377428,72	от точки 93 до точки 94 на северо-восток по северной границе восточной части СНТ «Ударник»
94	2247593,85	377428,88	от точки 94 до точки 95 на северо-восток по северной границе восточной части СНТ «Ударник»
95	2247610,62	377431,38	от точки 95 до точки 96 на северо-восток по северной границе восточной части СНТ «Ударник»
96	2247615,64	377432,13	от точки 96 до точки 97 на северо-восток по северной границе восточной части СНТ «Ударник»
97	2247627,90	377438,69	от точки 97 до точки 98 на северо-восток по северной границе восточной части СНТ «Ударник»
98	2247642,82	377446,68	от точки 98 до точки 99 на северо-восток по северной границе восточной части СНТ «Ударник»
99	2247658,56	377455,11	от точки 99 до точки 100 на юго-восток по восточной границе СНТ «Ударник»
100	2247678,83	377380,50	от точки 100 до точки 101 на юго-восток по восточной границе СНТ «Ударник»
101	2247679,87	377372,99	от точки 101 до точки 102 на юго-восток по восточной границе СНТ «Ударник»
102	2247683,48	377346,83	от точки 102 до точки 103 на юго-восток по восточной границе СНТ «Ударник»
103	2247683,69	377345,33	от точки 103 до точки 104 на юго-восток по восточной границе СНТ «Ударник»
104	2247687,89	377314,87	от точки 104 до точки 105 на юго-восток по восточной границе СНТ «Ударник»
105	2247707,81	377169,74	от точки 105 до точки 106 на юго-восток по восточной границе СНТ «Ударник» по восточной границе СНТ «Ударник»
106	2247711,24	377107,49	от точки 106 до точки 4 на северо-восток по южной границе СНТ «Ударник»

МСК 47 зона 2

№ точки	Y (E)	X (N)	Описание поворотных точек
---------	-------	-------	---------------------------

ЗРЗдм - 3			
16	2247183,152	377578,0059	от точки 16 до точки 17 на юго-восток по западной стороне автодороги Андрианово-Примерное
17	2247208,951	377394,771	от точки 17 до точки 18 на юго-запад по южной границе застройки участка
18	2247023,251	377383,1349	по восточному берегу Сенкинского ручья: от точки 18 до точки 19 на север, от точки 19 через точки 20-25 на северо-запад, от точки 25 до точки 16 на северо-запад до пересечения ручья с автодорогой Андрианово-Примерное
19	2247020,181	377432,5569	
20	2247026,658	377441,3406	
21	2247047,788	377441,1936	
22	2247067,242	377445,2232	
23	2247103,563	377469,8225	
24	2247122,309	377498,8916	
25	2247154,202	377514,9296	

МСК 47 зона 2			
№ точки	Y (E)	X (N)	Описание поворотных точек
ЗРЗдм - 4			
39	2246966,08	378269,66	от точки 39 до точки 40 на северо-восток по западной границе южной части кадастрового квартала 47:26:0719003 до юго-восточного угла участка 47:26:0719003:94
40	2246967,52	378294,71	от точки 40 до точки 41 на северо-запад по южной границе участка 47:26:0719003:94
41	2246944,02	378303,24	от точки 41 до точки 42 на северо-восток по западной границе участка 47:26:0719003:94
42	2246953,63	378331,66	от точки 42 до точки 43 на северо-запад по западной границе участка 47:26:0719003:94
43	2246944,45	378334,77	от точки 43 до точки 44 на северо-восток по западной границе участка 47:26:0719003:94 и далее по прямой линии до юго-западного угла участка 47:26:0719003:19
44	2246962,21	378422,03	от точки 44 до точки 45 на северо-восток вдоль западной границы участка 47:26:0719003:19
45	2246977,44	378508,15	от точки 45 до точки 46 на северо-восток от северо-западного угла участка 47:26:0719003:19 через границу меду двумя участками, расположенными к северу от него, до берега р. Тосны
46	2247014,97	378613,44	от точки 46 до точки 47 на северо-восток по южному берегу р. Тосны
47	2247062,29	378618,30	от точки 47 до точки 48 на юго-восток по южному берегу р. Тосны
48	2247107,17	378611,61	от точки 48 до точки 49 на юго-восток по южному берегу р. Тосны
49	2247146,65	378595,30	от точки 49 до точки 50 на юго-запад по восточной стороне дороги Андрианово-Новинка
50	2247125,28	378545,61	от точки 50 до точки 51 на юго-запад по восточной стороне дороги Андрианово-Новинка
51	2247123,59	378524,72	от точки 51 до точки 52 на северо-восток по северной границе застройки участка, расположенного восточнее дороги Андрианово-Новинка
52	2247170,29	378524,72	от точки 52 до точки 53 на юго-восток по восточной границе участка
53	2247170,29	378503,80	от точки 53 до точки 54 на юго-восток по восточной границе участка

МСК 47 зона 2			
№ точки	Y (E)	X (N)	Описание поворотных точек
49	2247146,65	378595,30	от точки 49 через точку 50 до точки 51 на юго-запад по восточной границе автодороги Андрианово-Новинка
50	2247125,28	378545,61	от точки 51 до точки 52 на северо-восток по северной границе участка д. Андрианово, д. 4Б
52	2247170,29	378524,72	от точки 52 через точки 53, 54, 55 до точки 56 на юго-восток по восточной границе участка д. Андрианово, д. 4Б
53	2247170,29	378503,80	
54	2247183,73	378475,67	
55	2247175,34	378467,79	
56	2247174,80	378440,49	от точки 56 до точки 57 на северо-запад по южной границе участка д. Андрианово, д. 4Б
57	2247134,27	378446,13	от точки 57 через точку 58 до точки 59 на юго-запад по восточной границе автодороги Андрианово-Новинка
58	2247132,43	378416,20	
59	2247116,03	378380,22	от точки 59 до точки 71, далее через точку 72 до точки 73 на юго-восток по южной границе спортивного поля и по проезду, ведущему к участку 47:26:0719003:112
71	2247153,34	378370,33	
72	2247206,90	378360,62	
73	2247242,51	378355,64	от точки 73 до точки 74 на юго-восток по юго-западной границе участка 47:26:0719003:112
74	2247271,65	378335,85	от точки 74 через точку 75 до точки 76 на северо-восток по

54	2247183,73	378475,67	от точки 54 до точки 55 на юго-запад по восточной границе участка
55	2247175,34	378467,79	от точки 55 до точки 56 на юго-запад по восточной границе участка (вдоль построек)
56	2247174,80	378440,49	от точки 56 до точки 57 на северо-запад по южной границе участка (вдоль построек)
57	2247134,27	378446,13	от точки 57 до точки 58 на юго-запад по восточной стороне дороги Андрианово-Новинка
58	2247132,43	378416,20	от точки 58 до точки 59 на юго-запад по восточной стороне дороги Андрианово-Новинка
59	2247116,03	378380,22	от точки 59 до точки 60 на юго-запад по восточной стороне дороги Андрианово-Новинка
60	2247107,50	378353,50	от точки 60 до точки 61 на юго-восток по восточной стороне дороги Андрианово-Примерное
61	2247107,58	378335,72	от точки 61 до точки 62 на юго-восток по восточной стороне дороги Андрианово-Примерное
62	2247110,30	378311,90	от точки 62 до точки 63 на юго-восток по восточной стороне дороги Андрианово-Примерное
63	2247135,89	378194,29	от точки 63 до точки 38 на юго-восток по восточной стороне дороги Андрианово-Примерное
38	2247142,12	378136,62	от точки 38 до точки 37 на юго-запад по условной линии, продолжающей южную границу участка 47:26:719003:67
37	2247081,00	378128,47	от точки 37 до точки 36 на юго-запад по южной границе участка 47:26:719003:67
36	2247041,87	378125,18	от точки 36 до точки 35 на юго-запад по условной линии, продолжающей южную границу участка 47:26:719003:67
35	2246972,51	378122,16	от точки 35 до точки 39 на северо-запад по западной границе южной части кадастрового квартала 47:26:0719003

3РЗДМ - 5

75	2247300,41	378344,58	южной границе участка 47:26:0719003:112
76	2247312,00	378345,05	от точки 76 до точки 77 на северо-восток по направлению к руслу реки Тосны, перпендикулярно ему
77	2247338,64	378376,37	от точки 77 через точки 78-82 до точки 83 и от точки 83 до точки 49 на северо-запад по южному берегу реки Тосны
78	2247263,97	378451,88	
79	2247237,84	378481,74	
80	2247209,87	378518,08	
81	2247197,21	378544,21	
82	2247175,34	378570,46	
83	2247155,80	378583,90	

МСК 47 зона 2			
№ точки	Y (E)	X (N)	Описание поворотных точек
ЗРЗдм - 6			
62	2247110,30	378311,90	от точки 62 до точки 63 на юго-восток по ограждению участка школы (Андрианово, д. 71) с западной стороны, вдоль автодороги Андрианово-Примерное)
63	2247135,89	378194,29	от точки 63 до точки 64 на северо-восток по ограждению участка школы (Андрианово, д. 71) с южной стороны
64	2247226,81	378244,45	от точки 64 до точки 65 на северо-запад по ограждению участка школы (Андрианово, д. 71) с восточной стороны
65	2247223,62	378249,21	от точки 65 до точки 66 на северо-восток по ограждению участка школы (Андрианово, д. 71) с восточной стороны
66	2247233,82	378255,48	от точки 66 до точки 67 на северо-восток по ограждению участка школы (Андрианово, д. 71) с восточной стороны
67	2247238,50	378261,87	от точки 67 до точки 68 на северо-восток по ограждению участка школы (Андрианово, д. 71) с восточной стороны
68	2247242,09	378298,59	от точки 68 до точки 69 на северо-запад по ограждению участка школы (Андрианово, д. 71) с восточной стороны
69	2247240,64	378305,62	от точки 69 до точки 70 на северо-запад по ограждению участка школы (Андрианово, д. 71) с северной стороны, вдоль проезда между зданием школы и церковью
70	2247180,15	378311,43	от точки 70 до точки 62 на северо-запад по ограждению участка школы (Андрианово, д. 71) с северной стороны, вдоль проезда между зданием школы и церковью

МСК 47 зона 2			
№ точки	Y (E)	X (N)	Описание поворотных точек
ЗРЗдм - 7			
351	2248246,862	378159,4257	от точки 351 до точки 398 на северо-запад по красной линии застройки восточной стороны автодороги дер. Тарасово - дер. Мельница до южной границы участка 47:26:719004:32
398	2248099,763	378381,8777	от точки 398 до точки 399 на северо-запад до северо-восточного угла ограждения участка 47:26:719004:32 (с включением участка)
399	2248088,928	378436,1713	от точки 399 до точки 400 на юго-запад по северной границе участка 47:26:719004:32 до пересечения автодорог
400	2248056,429	378413,9358	от точки 400 до точки 401 на северо-запад до пересечения автодороги Ушаки-Рублёво и грунтовой дороги к востоку от

			здания дер. Тарасово, д. 10-б
401	2248030,02	378430,78	от точки 401 до точки 402 на юго-запад по северной стороне автодороги Ушаки-Рублёво до юго-восточного угла ограждения участка дер. Тарасово, 34
402	2248011,41	378411,54	от точки 402 до точки 403 на северо-запад по северо-восточной границе участка дер. Тарасово, 34
403	2247969,87	378442,85	от точки 403 до точки 404 на юго-запад по северо-западной границе участка дер. Тарасово, 34 до проезда к застройке второго ряда
404	2247961,734	378433,7858	от точки 404 до точки 405 на северо-запад по юго-западной границе участка 47:26:0719004:106 до уровня северного фасада расположенного на участке здания
405	2247935,22	378457,58	от точки 405 до точки 406 на юго-запад по условной границе между застройкой участка 47:26:0719004:80 и участка к югу от него
406	2247919,815	378440,1034	от точки 406 до точки 407 на юго-запад к северо-восточному углу участка 47:26:0719004:29
407	2247916,23	378411,73	от точки 407 до точки 408 на юго-запад по северной границе участка 47:26:719004:29
408	2247906,48	378401,65	от точки 408 до точки 409 на юго-запад по прямой линии до северного угла участка 47:26:719004:10
409	2247884,71	378364,52	от точки 409 до точки 410 на юго-запад по северной границе участка 47:26:719004:10
410	2247876,04	378344,93	от точки 410 до точки 411 на юго-запад по северной границе участка 47:26:719004:10
411	2247853,79	378329,17	от точки 411 до точки 412 на юго-восток по западной границе участка 47:26:719004:10
412	2247863,58	378296,67	от точки 412 до точки 413 на юго-запад по прямой линии до северо-западного угла участка 47:26:719004:13
413	2247855,33	378274,03	от точки 413 до точки 414 на юго-восток по юго-западной границе участка 47:26:719004:13
414	2247904,71	378229,31	от точки 414 до точки 415 на юго-восток по линии, продолжающей юго-западную границу участка 47:26:719004:13 (вдоль трубопровода)
415	2247930,426	378200,5544	от точки 415 до точки 416 на юго-восток по границе между хоз.застройкой и поймой реки Пяльи
416	2247947,512	378178,1143	от точки 416 до точки 417 на северо-восток по южной границе хоз.застройки до северо-западного угла участка 47:26:0720002:1005
417	2248007,698	378196,1197	от точки 417 до точки 418 на юго-восток вдоль западной границы участка 47:26:0720002:1005 и далее по прямой через Тарасовский ручей и вдоль хозпостроек на его южном берегу
418	2248021,531	378102,1174	от точки 418 до точки 419 на юго-восток по южной границе условной зоны хозпостроек на южном берегу Тарасовского берега
419	2248105,799	378095,0396	от точки 419 до точки 420 на северо-восток по южной границе условной зоны хозпостроек на южном берегу Тарасовского берега
420	2248122,986	378100,5076	от точки 420 до точки 421 на северо-восток по южной границе условной зоны хозпостроек на южном берегу Тарасовского берега
421	2248132,263	378105,6836	от точки 421 до точки 422 на северо-восток по южной границе условной зоны хозпостроек на южном берегу Тарасовского

			берега
422	2248149,597	378106,6518	от точки 422 до точки 423 на юго-восток по южной границе условной зоны хозпостроек на южном берегу Тарасовского берега
423	2248158,618	378094,2299	от точки 423 до точки 352 на северо-восток вдоль северной границы промзоны (участок по адресу Тарасово, д. 41)
352	2248226,51	378143,81	от точки 352 до точки 351 на северо-восток через автодорогу до северо-западного угла участка 47:26:0719004:39

МСК 47 зона 2			
№ точки	Y (E)	X (N)	Описание поворотных точек
ЗРЗдм - 8			
432	2248021,559	378548,9033	от точки 432 до точки 433 на северо-восток до северо-восточного угла участка 47:26:719004:18
433	2248074,33	378560,79	от точки 433 до точки 434 на юго-восток до излома восточной границы участка 47:26:719004:18
434	2248090,25	378530,21	от точки 434 до точки 435 на северо-восток до северного угла участка 47:26:719004:34
435	2248136,52	378549,56	от точки 435 до точки 436 на юго-восток вдоль восточной границы участка 47:26:719004:34
436	2248185,6	378505,8	от точки 436 до точки 437 на юго-восток до северо-западного угла участка 47:26:719004:5
437	2248204,34	378493,65	от точки 437 до точки 439 на северо-восток по северной границе участка 47:26:719004:5
439	2248225,55	378508,79	от точки 439 до точки 440 на северо-восток до северо-западного угла участка 47:26:719004:117
440	2248251,2	378524,23	от точки 440 до точки 441 на северо-восток по северной границе участка 47:26:719004:117
441	2248258,38	378533,13	от точки 441 до точки 442 на северо-запад до южного угла кадастрового участка 47:26:719004:12
442	2248241,49	378553,73	от точки 442 до точки 443 на северо-запад по юго-западной границе участка 47:26:719004:12
443	2248179,681	378599,8857	от точки 443 до точки 444 на северо-запад от западного угла участка 47:26:719004:12 до западного угла участка 47:26:719004:46
444	2248123,48	378655,75	от точки 444 до точки 445 на северо-запад по условной линии, продолжающей юго-западную границу участка 47:26:719004:46 до берега р. Тосны
445	2248098,64	378680,76	от точки 445 до точки 446 на юго-запад вдоль берега р. Тосны
446	2248050,89	378651,1	от точки 446 до точки 447 на юго-запад вдоль берега р. Тосны
447	2247980,635	378621,254	от точки 447 до точки 448 на юго-восток вдоль древесно-кустарниковых посадок по западной стороне
448	2247988,705	378606,9806	от точки 448 до точки 449 на юго-восток вдоль древесно-кустарниковых посадок по западной стороне
449	2248001,089	378585,0768	от точки 449 до точки 432 на юго-восток вдоль древесно-кустарниковых посадок по западной стороне

МСК 47 зона 2

№ точки	Y (E)	X (N)	Описание поворотных точек
ЗРЗдм - 9			
399	2248088,928	378436,1713	от точки 399 до точки 400 на юго-запад по южной стороне автодороги Ушаки-Рублёво-Гуммолово
400	2248056,429	378413,9358	от точки 400 до точки 401 на северо-запад к юго-восточному углу участка по адресу Ленинградская область, Тосненский район, дер. Тарасово, д. 34
401	2248030,02	378430,78	от точки 401 до точки 402 на юго-запад по юго-восточной границе участка по адресу Ленинградская область, Тосненский район, дер. Тарасово, д. 34
402	2248011,41	378411,54	от точки 402 до точки 403 на северо-запад по юго-западной границе участка по адресу Ленинградская область, Тосненский район, дер. Тарасово, д. 34
403	2247969,87	378442,85	от точки 403 до точки 404 на юго-запад по юго-восточной границе участка 47:26:719004:106
404	2247961,734	378433,7858	от точки 404 до точки 405 на северо-запад по юго-западной границе участка 47:26:719004:106
405	2247935,22	378457,58	от точки 405 до точки 406 на юго-запад по юго-восточной границе участка 47:26:719004:80
406	2247919,815	378440,1034	от точки 406 до точки 428 на северо-запад по юго-западной границе участка 47:26:719004:80
428	2247904,81	378453,3299	от точки 428 до точки 429 на северо-восток по северо-западной границе участка 47:26:719004:80
429	2247915,097	378465,4227	от точки 429 до точки 430 на северо-восток до западного угла участка 47:26:719004:55

430	2247965,523	378517,1431	от точки 430 до точки 431 на северо-восток по северной границе участка 47:26:719004:55
431	2247979,408	378531,508	от точки 431 до точки 432 на северо-восток
432	2248021,559	378548,9033	от точки 432 до точки 433 на северо-восток до северо-восточного угла участка 47:26:719004:18
433	2248074,33	378560,79	от точки 433 до точки 434 на юго-восток по восточной границе участка 47:26:719004:18
434	2248090,25	378530,21	от точки 434 до точки 435 на северо-восток до северного угла участка 47:26:719004:34
435	2248136,52	378549,56	от точки 435 до точки 436 на юго-восток по восточной границе участка 47:26:719004:34
436	2248185,6	378505,8	от точки 436 до точки 437 на юго-восток до северо-западного угла участка 47:26:719004:5
437	2248204,34	378493,65	от точки 437 до точки 438 на юго-запад по южной стороне автодороги Ушаки-Рублёво-Гуммолово
438	2248133,512	378461,5234	от точки 438 до точки 399 на юго-запад по южной стороне автодороги Ушаки-Рублёво-Гуммолово

МСК 47 зона 2			
№ точки	Y (E)	X (N)	Описание поворотных точек
ЗРЗдм -10			
353	2248276,95	378070,29	от точки 353 до точки 352 на северо-запад по западной границе автодороги дер. Тарасово - дер. Мельница вдоль ограждения

			промзоны (Тарасово, д. 41)
352	2248226,51	378143,81	от точки 352 до точки 423 на юго-запад по северо-западной стороне ограждения участка промзоны (Тарасово, д. 41)
423	2248158,618	378094,2299	от точки 423 до точки 424 на юго-восток по внешней границе проезда, огибающего промзону (Тарасово, д. 41)
424	2248169,029	378079,8927	от точки 424 до точки 425 на северо-восток по внешней границе проезда, огибающего промзону (Тарасово, д. 41)
425	2248179,085	378080,381	от точки 425 до точки 426 на юго-восток по внешней границе проезда, огибающего промзону (Тарасово, д. 41)
426	2248190,315	378067,2959	от точки 426 до точки 427 на юго-восток по юго-западной стороне ограждения участка промзоны
427	2248245,9	378049,19	от точки 427 до точки 353 на северо-восток по юго-восточной стороне ограждения участка промзоны

Режим использования территории и требования к градостроительным регламентам в границах территории объекта культурного наследия регионального значения – достопримечательное место "Имение Строгановых (Марьино)" по адресу: Ленинградская обл., Тосненский район, деревни Тарасово, Андрианово, Мельница, автодороги: подъезд к деревне Примерное, подъезд к деревне Мельница, автодорога Ушаки - Рублево – Гуммолово

ЗЛдм-1

1. Обязательные требования:
 - 1.1. Сохранение и восстановление сложившегося характера ландшафта (озеленённая незастроенная территория вдоль системы ручьёв) и рельефа местности
 - 1.2. Сохранение ручьёв в исторических руслах
 - 1.3. Сохранение и восстановление исторической планировочной оси – Новодеревенского (Поперечного) проспекта, включая трассировку и видовые коридоры вдоль его оси.
 - 1.4. Сохранение и восстановление исторической планировочной оси – Среднего проспекта, включая трассировку и видовые коридоры вдоль его оси.
2. Запрещается
 - 2.1. Изменение сложившегося рельефа (соотношения возвышенных и низинных участков) за исключением восстановления элементов исторического ландшафта¹
 - 2.2. Прокладка высоковольтных воздушных линий электропередач
 - 2.3. Возведение объектов капитального строительства, за исключением случаев, предусмотренных в п.3. настоящих режимов
 - 2.4. Установка глухих ограждений высотой более 1,2 м, установка ограждений из нетрадиционных материалов (листовой металл, поликарбонат и т.п.)
3. Разрешается
 - 3.1. Восстановление исторического рельефа и элементов ландшафта (включая элементы гидросистемы и гидротехнические сооружения - мосты, плотины и др.) по достоверным историческим источникам.
 - 3.2. Проведение санитарных рубок с последующим восстановлением характера ландшафта и видового состава древесной растительности
 - 3.3. Благоустройство в части ремонта и реконструкции инженерных сетей, устройства наружного освещения, установки оборудования для санитарного содержания территории, оборудования мест отдыха
 - 3.4. Восстановление исторической дорожно-тропиночной сети по иконографическим материалам, с применением традиционных материалов покрытия
 - 3.5. Проведение работ по расчистке русел
 - 3.6. Регенерация историко-градостроительной среды путём реставрационного

воссоздания или компенсационного строительства на месте утраченных исторических построек (ферма, шале, птичий двор) с соблюдением исторических габаритов застройки и адаптацией архитектурных решений к историческим характеристикам среды

- 3.7. Прокладка коммуникаций подземным способом с последующим восстановлением ландшафта
- 3.8. Прокладка воздушных линий электропередач (кроме высоковольтных) вдоль трасс Новодеревенского (Поперечного) и Среднего проспектов.
- 3.9. Работы по ремонту дорог, устройству нового покрытия, установке дорожных знаков при условии сохранения трассировки и рельефа местности

¹ Здесь и далее под историческим рельефом, историческим ландшафтом и историческими сооружениями понимаются рельеф, ландшафт и сооружения, существовавшие на период первой половины- середины XIX в.

ЗЛдм-2

1. Обязательные требования:

- 1.1. Сохранение и восстановление сложившегося характера ландшафта (озеленённая незастроенная территория вдоль системы ручьёв) и рельефа местности
- 1.2. Сохранение ручьёв в исторических руслах
- 1.3. Сохранение и восстановление исторической планировочной оси – Новодеревенского (Поперечного) проспекта, включая трассировку и видовые коридоры вдоль его оси.

2. Запрещается

- 2.1. Изменение сложившегося рельефа (соотношения возвышенных и низинных участков) за исключением восстановления элементов исторического ландшафта
- 2.2. Прокладка высоковольтных воздушных линий электропередач
- 2.3. Возведение объектов капитального строительства за исключением случаев, предусмотренных в п.3. настоящих режимов
- 2.4. Установка глухих ограждений высотой более 1,2 м, установка ограждений из нетрадиционных материалов (листовой металл, поликарбонат и т.п.)

3. Разрешается

- 3.1. Восстановление исторического рельефа и элементов ландшафта (включая элементы гидросистемы и гидротехнические сооружения - мосты, плотины и др.) по достоверным историческим источникам.
- 3.2. Проведение санитарных рубок с последующим восстановлением характера ландшафта и видового состава древесной растительности
- 3.3. Благоустройство в части ремонта и реконструкции инженерных сетей, устройства наружного освещения, установки оборудования для санитарного содержания территории, оборудования мест отдыха

- 3.4. Восстановление исторической дорожно-тропиночной сети по иконографическим материалам, с применением традиционных материалов покрытия
- 3.5. Проведение работ по расчистке русел
- 3.6. Регенерация историко-градостроительной среды путём реставрационного воссоздания или компенсационного строительства на месте утраченных построек исторического хозяйственного двора (рижный двор, скотный двор) с соблюдением исторических габаритов застройки и адаптацией архитектурных решений к историческим характеристикам среды
- 3.7. Прокладка коммуникаций подземным способом с последующим восстановлением ландшафта
- 3.8. Прокладка воздушных линий электропередач (кроме высоковольтных) вдоль трасс Новодеревенского (Поперечного) и Среднего проспектов.
- 3.9. Работы по ремонту дорог, устройству нового покрытия, установке дорожных знаков при условии сохранения трассировки и рельефа местности

ЗЛдм-3

1. Обязательные требования:
 - 1.1. Сохранение и восстановление сложившегося характера ландшафта (озеленённая незастроенная территория) и рельефа местности
 - 1.2. Сохранение ручьёв в исторических руслах
2. Запрещается
 - 2.1. Изменение сложившегося рельефа (соотношения возвышенных и низинных участков) за исключением восстановления элементов исторического ландшафта
 - 2.2. Прокладка высоковольтных воздушных линий электропередач
 - 2.3. Возведение объектов капитального строительства за исключением случаев, предусмотренных в п.3. настоящих режимов
 - 2.4. Установка глухих ограждений высотой более 1,2 м, установка ограждений из нетрадиционных материалов (листовой металл, поликарбонат и т.п.)
3. Разрешается
 - 3.1. Восстановление исторического рельефа и элементов ландшафта (включая элементы гидросистемы и гидротехнические сооружения - мосты, плотины и др.) по достоверным историческим источникам.
 - 3.2. Проведение санитарных рубок с последующим восстановлением характера ландшафта и видового состава древесной растительности
 - 3.3. Благоустройство в части ремонта и реконструкции инженерных сетей, устройства наружного освещения, установки оборудования для санитарного содержания территории, оборудования мест отдыха
 - 3.4. Восстановление исторической дорожно-тропиночной сети по иконографическим материалам, с применением традиционных материалов

покрытия

- 3.5. Проведение работ по расчистке русел
- 3.6. Регенерация историко-градостроительной среды путём реставрационного воссоздания или компенсационного строительства на месте утраченных конного двора с соблюдением исторических габаритов застройки и адаптацией архитектурных решений к историческим характеристикам среды
- 3.7. Прокладка коммуникаций подземным способом с последующим восстановлением ландшафт
- 3.8. Прокладка воздушных линий электропередач (кроме высоковольтных) вдоль трасс Новодеревенского (Поперечного) и Среднего проспектов.
- 3.9. Работы по ремонту дорог, устройству нового покрытия, установке дорожных знаков при условии сохранения трассировки и рельефа местности

ЗЛдм-4

1. 2. Обязательные требования:

- 1.1. Сохранение и восстановление характера ландшафта (роща), сохранение и восстановление сложившегося видового состава деревьев.
- 1.2. Сохранение ручьёв в исторических руслах
- 1.3. Сохранение и восстановление исторического планировочного каркаса: Новодеревенского и Стародеревенского (Церковного) проспектов, включая трассировку и видовые коридоры вдоль осей дорог.

2. Запрещается

3. 2.1. Изменение сложившегося рельефа (соотношения возвышенных и низинных участков) за исключением восстановления элементов исторического ландшафта
- 2.2. Прокладка высоковольтных воздушных линий электропередач
- 2.3. Возведение объектов капитального строительства за исключением случаев, предусмотренных в п.3. настоящих режимов
- 2.4. Установка глухих ограждений высотой более 1,2 м, установка ограждений из нетрадиционных материалов (листовой металл, поликарбонат и т.п.)

4. Разрешается

- 4.1. Восстановление исторического рельефа и элементов ландшафта (включая элементы гидросистемы и гидротехнические сооружения - мосты, плотины и др.) по достоверным историческим источникам.
- 4.2. Проведение санитарных рубок с последующим восстановлением характера ландшафта и видового состава древесной растительности
- 4.3. Благоустройство в части ремонта и реконструкции инженерных сетей, устройства наружного освещения, установки оборудования для санитарного содержания территории, оборудования мест отдыха
- 4.4. Восстановление исторической дорожно-тропиночной сети по

иконографическим материалам, с применением традиционных материалов покрытия

- 4.5. Проведение работ по расчистке русел
- 4.6. Прокладка коммуникаций подземным способом с последующим восстановлением ландшафта
- 4.7. Прокладка воздушных линий электропередач (кроме высоковольтных) вдоль трасс Новодеревенского (Поперечного) и Среднего проспектов.
- 4.8. Работы по ремонту дорог, устройству нового покрытия, установке дорожных знаков при условии сохранения трассировки и рельефа местности

ЗЛдм-5

1. Обязательные требования:

- 1.1. Сохранение и восстановление характера ландшафта с преобладанием древесной растительности, сохранение и восстановление сложившегося видового состава деревьев.
- 1.2. Сохранение ручьёв в исторических руслах
- 1.3. Сохранение и восстановление исторического планировочного каркаса (Васильевского, Новодеревенского и Стародеревенского (Церковного) проспектов), включая трассировку и видовые коридоры вдоль осей дорог.
2. Запрещается
 - 2.1. Изменение сложившегося рельефа (соотношения возвышенных и низинных участков) за исключением восстановления элементов исторического ландшафта⁵
 - 2.2. Прокладка высоковольтных воздушных линий электропередач
 - 2.3. Возведение объектов капитального строительства за исключением случаев, предусмотренных в п.3. настоящих режимов
 - 2.4. Установка глухих ограждений высотой более 1,2 м, установка ограждений из нетрадиционных материалов (листовой металл, поликарбонат и т.п.)

3. Разрешается

- 3.1. Восстановление исторического рельефа и элементов ландшафта (включая элементы гидросистемы и гидротехнические сооружения - мосты, плотины и др.) по достоверным историческим источникам.
- 3.2. Проведение санитарных рубок с последующим восстановлением характера ландшафта и видового состава древесной растительности
- 3.3. Благоустройство в части ремонта и реконструкции инженерных сетей, устройства наружного освещения, установки оборудования для санитарного содержания территории, оборудования мест отдыха
- 3.4. Восстановление исторической дорожно-тропиночной сети по иконографическим материалам, с применением традиционных материалов покрытия
- 3.5. Проведение работ по расчистке русел

- 3.6. Прокладка коммуникаций подземным способом с последующим восстановлением ландшафта
- 3.7. Прокладка воздушных линий электропередач (кроме высоковольтных) вдоль трасс Новодеревенского (Поперечного) и Среднего проспектов.
- 3.8. Работы по ремонту дорог, устройству нового покрытия, установке дорожных знаков при условии сохранения трассировки и рельефа местности

ЗЛдм – 6

1. Обязательные требования:

- 1.1. Сохранение и восстановление характера ландшафта: незастроенная озеленённая территория
- 1.2. Сохранение и восстановление исторической планировочной оси – Церковного проспекта, включая трассировку и видовые коридоры вдоль оси дороги.

2. Запрещается

- 2.1. Изменение сложившегося рельефа (соотношения возвышенных и низинных участков) за исключением восстановления элементов исторического ландшафта
- 2.2. Прокладка высоковольтных воздушных линий электропередач
- 2.3. Возведение объектов капитального строительства за исключением случаев, предусмотренных в п.3. настоящих режимов
- 2.4. Установка глухих ограждений высотой более 1,2 м, установка ограждений из нетрадиционных материалов (листовой металл, поликарбонат и т.п.)

3. Разрешается

- 3.1. Восстановление исторического рельефа и элементов ландшафта
- 3.2. Проведение санитарных рубок с последующим восстановлением характера ландшафта и видового состава древесной растительности
- 3.3. Благоустройство в части ремонта и реконструкции инженерных сетей, устройства наружного освещения, установки оборудования для санитарного содержания территории, оборудования мест отдыха
- 3.4. Восстановление исторической дорожно-тропиночной сети по иконографическим материалам, с применением традиционных материалов покрытия
- 3.5. Прокладка коммуникаций подземным способом с последующим восстановлением ландшафта
- 3.6. Прокладка воздушных линий электропередач (кроме высоковольтных) вдоль трассы Церковного проспекта.
- 3.7. Работы по ремонту дороги (Церковного проспекта), устройству нового покрытия, установке дорожных знаков при условии сохранения трассировки и рельефа местности

4. Высадка зелёных кулис исторически характерного для данной местности видового состава

ЗЛдм-7

1. Обязательные требования:

- 1.1 Сохранение и восстановление характера ландшафта: незастроенная озеленённая территория

2. Запрещается

- 2.1. Прокладка высоковольтных воздушных линий электропередач
- 2.2. Возведение объектов капитального строительства за исключением случаев, предусмотренных в п.3. настоящих режимов

3. Разрешается

- 3.1. Деятельность по захоронению:

- 3.1.1. подхоронение в родственные могилы

- 3.1.2. проведение захоронений на свободных местах

- 3.2. Установка надгробий и монументов высотой не более 1,5 м

- 3.3. Благоустройство в части ремонта и реконструкции инженерных сетей, устройства наружного освещения, установки оборудования для санитарного содержания территории

- 3.4. Установка светопрозрачных ограждений высотой до 2 м

ЗЛдм-8. ЗЛдм-9

1. Обязательные требования:

- 1.1. Сохранение и восстановление сложившегося характера ландшафта (озеленённая незастроенная территория вдоль системы ручьёв) и рельефа местности

- 1.2. Сохранение ручьёв в исторических руслах

2. Запрещается

- 2.1. Изменение сложившегося рельефа (соотношения возвышенных и низинных участков) за исключением восстановления элементов исторического ландшафта

- 2.2. Прокладка высоковольтных воздушных линий электропередач

- 2.3. Возведение объектов капитального строительства, за исключением случаев, предусмотренных в п.3. настоящих режимов

- 2.4. Установка глухих ограждений высотой более 1,2 м, установка ограждений из нетрадиционных материалов (листовой металл, поликарбонат и т.п.)

3. Разрешается

- 3.1. Восстановление исторического рельефа и элементов ландшафта (включая элементы гидросистемы и гидротехнические сооружения - мосты, плотины и др.) по достоверным историческим источникам.

- 3.2. Проведение санитарных рубок с последующим восстановлением характера

ландшафта и видового состава древесной растительности

- 3.3. Благоустройство в части ремонта и реконструкции инженерных сетей, устройства наружного освещения, установки оборудования для санитарного содержания территории, оборудования мест отдыха
- 3.4. Восстановление исторической дорожно-тропиночной сети по иконографическим материалам, с применением традиционных материалов покрытия
- 3.5. Проведение работ по расчистке русел
- 3.6. Регенерация историко-градостроительной среды путём реставрационного воссоздания или компенсационного строительства на месте утраченных исторических построек (руины) с соблюдением исторических габаритов застройки и адаптацией архитектурных решений к историческим характеристикам среды
- 3.7. Прокладка коммуникаций подземным способом с последующим восстановлением ландшафта
- 3.8. Работы по ремонту дорог, устройству нового покрытия, установке дорожных знаков при условии сохранения трассировки и рельефа местности

ЗРЗдм-1

1. Обязательные требования:
 - 1.1. Крыши двускатные, вальмовые, полувальмовые, двускатные с изломом (для хозяйственных построек высотой до 2,8 м допускаются односкатные)
 - 1.2. Максимальная высота ограждения 2 м
 - 1.3. Максимальная суммарная площадь застройки участка 40 %
 - 1.4. Приглушенные оттенки крыши: тёмно-зелёные, коричневые, красно-коричневые (кирпичные), серые
 - 1.5. Приглушенные оттенки ограждений: тёмно-зелёные, коричневые, красно-коричневые (кирпичные), серые, терракотовые, цвета дерева
 - 1.6. Максимальная этажность – 2, допускается возведение третьего мансардного этажа
 - 1.7. Максимальная высотная отметка конька – 12 м
 - 1.8. На участках, где застройка ориентирована фронтонами на исторический Тарасовский проспект - сохранение этого принципа при реконструкции и новом строительстве.
 - 1.9. Ориентация жилой застройки параллельно границам участка
 - 1.10. Застройка свободных участков с учётом приоритетности формирования единой линии застройки над хаотичным размещением.
2. Запрещается:
 - 2.1. Применение вент. фасадов с крупномодульной облицовкой (плиты, кассеты), сплошное остекление по системе «навесной фасад», обшивка фасадов листовым металлом (кроме малогабаритных хозяйственных построек)

- 2.2. Применение в отделке фасадов и кровель, в ограждениях ярких, насыщенных цветовых решений, материалов и фактур, акцентирующих сооружение при осмотре от исторических планировочных осей (Почтового тракта, Тарасовского и Поперечного проспектов, а также от зоны ЗА-1
- 2.3. Увеличение средней высотной отметки участка более чем на 1 м
- 2.4. Размещение информационных конструкций на крышах зданий, строений, сооружений, а также над открытыми пространствами.

3. Разрешается

- 3.1. Работы по ремонту дорог, устройству нового покрытия, установке дорожных знаков при условии сохранения исторической трассировки планировочных осей (Тарасовского и Поперечного проспекта) и видовых коридоров вдоль них.
- 3.2. Строительство зданий и сооружений с соблюдением обязательных требований для данного регламентного участка
- 3.3. Ведение хозяйственной деятельности в соответствии с назначением участка
- 3.4. Прокладка подземных коммуникаций, устройство воздушных линий электропередач(кроме высоковольтных).
- 3.5. Прокладка газопроводов наземным способом на участках, не относящихся к видовым коридорам и видовым раскрытиям и не воспринимаемым от ядра усадьбы (зоны ЗАдм-1).

ЗРЗдм-2

1. Обязательные требования:

- 1.1. Крыши двускатные, вальмовые, полувальмовые, двускатные с изломом (дляхозпостроек высотой до 2,8 м допускаются односкатные)
- 1.2. Максимальная высота ограждения 2 м
- 1.3. Максимальная суммарная площадь застройки участка 40 %
- 1.4. Приглушенные оттенки крыши: тёмно-зелёные, коричневые, красно-коричневые(кирпичные), серые
- 1.5. Приглушенныеоттенки ограждений: тёмно-зелёные,коричневые, красно-коричневые (кирпичные), серые, терракотовые, цвета дерева
- 1.6. Максимальная этажность – 2, допускается возведение третьего мансардного этажа
- 1.7. Максимальная высотная отметка конька – 12 м

2. Запрещается:

- 2.1. Применение вент.фасадов с крупномодульной облицовкой (плиты, кассеты), сплошное остекление по системе «навесной фасад», обшивка фасадов листовым металлом (кроме малогабаритных хозяйственных построек)
- 2.2. Применение в отделке фасадов и кровель, в ограждениях ярких, насыщенных цветовых решений, материалов и фактур, акцентирующих сооружение при осмотре от исторических планировочных осей (Почтового тракта, Тарасовского и Поперечного проспектов, а также от зоны ЗА-1
- 2.3. Увеличение средней высотной отметки участка более чем на 1 м

- 2.4. Размещение информационных конструкций на крышах зданий, строений, сооружений, а также над открытыми пространствами.
- 2.5. Сохранение принципа единообразия застройки с ориентацией фронтонов на внутренние проезды (по оси север-юг) как приоритетного.
3. Разрешается
 - 3.1. Работы по ремонту дорог, устройству нового покрытия, установке дорожных знаков.
 - 3.2. Строительство зданий и сооружений с соблюдением обязательных требований для данного регламентного участка
 - 3.3. Ведение хозяйственной деятельности в соответствии с назначением участка
 - 3.4. Прокладка подземных коммуникаций, устройство воздушных линий электропередач (кроме высоковольтных).
 - 3.5. Прокладка газопроводов наземным способом на участках, не относящихся к видовым коридорам и видовым раскрытиям и не воспринимаемым от ядра усадьбы (зоны ЗАдм-1).

ЗРЗдм-3

1. Обязательные требования:
 - 1.1. Крыши двускатные, вальмовые, полувальмовые, двускатные с изломом (для хозяйственных построек высотой до 2,8 м допускаются односкатные)
 - 1.2. Максимальная высота ограждения 2 м
 - 1.3. Приглушенные оттенки крыши: тёмно-зелёные, коричневые, красно-коричневые (кирпичные), серые, терракотовые
 - 1.4. Приглушенные оттенки ограждений: тёмно-зелёные, коричневые, красно-коричневые (кирпичные), серые, терракотовые, цвета дерева
 - 1.5. Максимальная этажность – 2, допускается возведение третьего мансардного этажа
 - 1.6. Максимальная высотная отметка конька – 12 м
2. Запрещается:
 - 2.1. Строительство новых объектов капитального строительства
 - 2.2. Увеличение габаритов и высотных отметок существующих объектов капитального строительства
 - 2.3. Применение вент. фасадов с крупномодульной облицовкой (плиты, кассеты), сплошное остекление по системе «навесной фасад», обшивка фасадов листовым металлом (кроме малогабаритных хозяйственных построек)
 - 2.4. Применение в отделке фасадов и кровель, в ограждениях ярких, насыщенных цветовых решений, материалов и фактур, акцентирующих сооружение при осмотре от исторических планировочных осей (Почтового тракта, Тарасовского и Поперечного проспектов, а также от зоны ЗА-1
 - 2.5. Увеличение средней высотной отметки участка более чем на 1 м
 - 2.6. Размещение информационных конструкций на

крышах зданий, строений, сооружений, а также над открытыми пространствами.

3. Разрешается

- 3.1. Работы по ремонту дорог, устройству нового покрытия, установке дорожных знаков.
- 3.2. Ремонт и реконструкция существующих объектов капитального строительства безувеличения габаритов и высотных отметок.
- 3.3. Ведение хозяйственной деятельности в соответствии с назначением участка
- 3.4. Прокладка подземных коммуникаций, устройство воздушных линий электропередач(кроме высоковольтных).
- 3.5. Прокладка газопроводов наземным способом на участках, не относящихся к видовым коридорам и видовым раскрытиям и не воспринимаемым от ядра усадьбы (зоны ЗАдм-1).

ЗРЗдм-4

1. Обязательные требования:

- 1.1. Крыши двускатные, вальмовые, полувальмовые - как преобладающие; двускатные с изломом; для хозпостроек высотой до 2,8 м допускаются односкатные
- 1.2. Максимальная высота ограждения 2 м
- 1.3. Максимальная суммарная площадь застройки участка 40 %
- 1.4. Приглушенные оттенки крыши: тёмно-зелёные, коричневые, красно-коричневые(кирпичные), серые
- 1.5. Приглушенныеоттенки ограждений: тёмно-зелёные,коричневые, красно-коричневые (кирпичные), серые, терракотовые, цвета дерева
- 1.6. Максимальная этажность – 2, допускается возведение третьего мансардного этажа
- 1.7. Максимальная высотная отметка конька– 12 м
- 1.8. Ориентация фронтонов первой линии застройки вдоль исторических планировочных осей на соответствующие дороги

2. Запрещается:

- 2.1. Применение вент.фасадов с крупномодульной облицовкой (плиты, кассеты), сплошное остекление по системе «навесной фасад», обшивка фасадов листовым металлом (кроме малогабаритных хозяйственных построек)
- 2.2. Применение в отделке фасадов и кровель, в ограждениях ярких, насыщенных цветовых решений, материалов и фактур, акцентирующих сооружение при осмотре от исторических планировочных осей (Почтового тракта, Тарасовского и Поперечного проспектов, а также от зоны ЗА-1
- 2.3. Увеличение средней высотной отметки участка более чем на 1 м
- 2.4. Размещение информационных конструкций на крышах зданий, строений, сооружений, а также над открытыми пространствами.

3. Разрешается

- 3.1. Работы по ремонту дорог, устройству нового покрытия, установке дорожных знаков при условии сохранения исторической трассировки планировочных осей (Церковного проспекта, дороги на Андрианово) и видовых коридоров вдоль них.
- 3.2. Строительство зданий и сооружений с соблюдением обязательных требований для данного регламентного участка
- 3.3. Ведение хозяйственной деятельности в соответствии с назначением участка
- 3.4. Прокладка подземных коммуникаций, реконструкция существующих линий электропередач.
- 3.5. Прокладка газопроводов наземным способом на участках, не относящихся к видовым коридорам и видовым раскрытиям и не воспринимаемым от ядра усадьбы (зоны ЗАдм-1).

ЗРЗдм-5

1. Запрещается:

- 1.1. увеличение габаритов и высотных отметок существующего здания
- 1.2. Возведение объектов капитального строительства
- 1.3. Установка глухих ограждений высотой более 1,2 м
- 1.4. Размещение информационных конструкций на крышах зданий, строений, сооружений, а также над открытыми пространствами.

2. Разрешается:

- 2.1. Ремонт и реконструкция существующего здания без увеличения габаритов и высотных отметок
- 2.2. Нейтрализация диссонирующего облика здания путём отделки фасадов с применением традиционных материалов (штукатурка, облицовка кирпичом, обшивка деревом и древесно-полимерным композитом)
- 2.3. Благоустройство в части ремонта и реконструкции инженерных сетей, устройства дорожек, наружного освещения, оборудования мест отдыха
- 2.4. Установка спортивного оборудования
- 2.5. Работы по ремонту дорог, устройству нового покрытия, установке дорожных знаков.
- 2.6. Ведение хозяйственной деятельности в соответствии с назначением участка
- 2.7. Прокладка подземных коммуникаций, реконструкция существующих линий электропередач.
- 2.8. Прокладка газопроводов наземным способом на участках, не относящихся к видовым коридорам и видовым раскрытиям и не воспринимаемым от ядра усадьбы (зоны ЗАдм-1).

ЗРЗдм-6

1. Обязательные требования

- 1.1. Максимальная высота ограждения 2 м

2. Запрещается:

- 1.1. Увеличение габаритов плана существующего здания
- 1.2. Увеличение высотных отметок существующего здания
- 1.3. Возведение объектов капитального строительства
- 1.4. Размещение информационных конструкций на крышах зданий, строений, сооружений, а также над открытыми пространствами.

3. Разрешается:

- 3.1. нейтрализация диссонирующего облика здания путём отделки фасадов с применением традиционных материалов (штукатурка, облицовка кирпичом, обшивка деревом и древесно-полимерным композитом)
- 3.2. Благоустройство в части ремонта и реконструкции инженерных сетей, устройства дорожек, наружного освещения, оборудования мест отдыха
- 3.3. Работы по ремонту дорог, устройству нового покрытия, установке дорожных знаков.
- 3.4. Ведение хозяйственной деятельности в соответствии с назначением участка
- 3.5. Прокладка подземных коммуникаций, реконструкция существующих линий электропередач.
- 3.6. Прокладка газопроводов наземным способом на участках, не относящихся к видовым коридорам и видовым раскрытиям и не воспринимаемым от ядра усадьбы (зоны ЗАдм-1).

ЗРЗдм-7

1. Обязательные требования:

- 1.1. Крыши двускатные, вальмовые, полувальмовые - как преобладающие; двускатные с изломом; для хозпостроек высотой до 2,8 м допускаются односкатные
- 1.2. Максимальная высота ограждения 2 м
- 1.3. Сохранение сложившегося соотношения застроенной и незастроенной площадизоны.
- 1.4. Приглушенные оттенки крыши: тёмно-зелёные, коричневые, красно-коричневые(кирпичные), серые
- 1.5. Приглушенныеоттенки ограждений: тёмно-зелёные,коричневые, красно-коричневые (кирпичные), серые, терракотовые, цвета дерева
- 1.6. Максимальная этажность – 2, допускается возведение третьего мансардного этажа
- 1.7. Максимальная высотная отметка конька – 12 м
- 1.8. На участках, где застройка ориентирована фронтонами на исторический Почтовый тракт- сохранение этого принципа при реконструкции и новом строительстве.

Запрещается:

- 1.9. Применение вент.фасадов с крупномодульной облицовкой (плиты, кассеты),

сплошное остекление по системе «навесной фасад», обшивка фасадов листовым металлом (кроме малогабаритных хозяйственных построек)

- 1.10. Применение в отделке фасадов и кровель, в ограждениях ярких, насыщенных цветовых решений, материалов и фактур, акцентирующих сооружение при осмотре от исторических планировочных осей (Почтового тракта, Тарасовского и Поперечного проспектов, а также от зоны ЗА-1
- 1.11. Увеличение средней высотной отметки участка более чем на 1 м
- 1.12. Размещение информационных конструкций на крышах зданий, строений, сооружений, а также над открытыми пространствами.

2. Разрешается

- 2.1. Работы по ремонту дорог, устройству нового покрытия, установке дорожных знаков при условии сохранения трассировки исторических планировочных осей – Почтового тракта и Тарасовского проспекта и видовых коридоров вдоль них.
- 2.2. Строительство зданий и сооружений с соблюдением обязательных требований для данного регламентного участка
- 2.3. Ведение хозяйственной деятельности в соответствии с назначением участка
- 2.4. Прокладка подземных коммуникаций, реконструкция воздушных линий электропередач.
- 2.5. Прокладка газопроводов наземным способом на участках, не относящихся к видовым коридорам и видовым раскрытиям и не воспринимаемым от ядра усадьбы (зоны ЗАдм-1).

ЗРЗдм-8

1. Обязательные требования:

- 1.1. Крыши двускатные, вальмовые, полувальмовые - как преобладающие; двускатные с изломом; для хозпостроек высотой до 2,8 м допускаются односкатные
- 1.2. Максимальная высота ограждения 2 м
- 1.3. Сохранение сложившегося соотношения застроенной и незастроенной площади зоны.
- 1.4. Приглушенные оттенки крыши: тёмно-зелёные, коричневые, красно-коричневые(кирпичные), серые
- 1.5. Приглушенные оттенки ограждений: тёмно-зелёные, коричневые, красно-коричневые (кирпичные), серые, терракотовые, цвета дерева
- 1.6. Максимальная этажность – 2, допускается возведение третьего мансардного этажа
- 1.7. Максимальная высотная отметка конька – 12 м
- 1.8. На участках, где застройка ориентирована фронтонами на исторический Почтовый тракт- сохранение этого принципа при реконструкции и новом строительстве.

2. Запрещается:
 - 2.1. Применение вент.фасадов с крупномодульной облицовкой (плиты, кассеты), сплошное остекление по системе «навесной фасад», обшивка фасадов листовым металлом (кроме малогабаритных хозяйственных построек)
 - 2.2. Применение в отделке фасадов и кровель, в ограждениях ярких, насыщенных цветовых решений, материалов и фактур, акцентирующих сооружение при осмотре от исторических планировочных осей (Почтового тракта, Тарасовского и Поперечного проспектов, а также от зоны ЗА-1
 - 2.3. Увеличение средней высотной отметки участка более чем на 1 м
 - 2.4. Размещение информационных конструкций на крышах зданий, строений, сооружений, а также над открытыми пространствами.
3. Разрешается
 - 3.1. Работы по ремонту дорог, устройству нового покрытия, установке дорожных знаков при условии сохранения трассировки исторических планировочных осей – Почтового тракта и Тарасовского проспекта и видовых коридоров вдоль них.
 - 3.2. Строительство зданий и сооружений с соблюдением обязательных требований для данного регламентного участка
 - 3.3. Ведение хозяйственной деятельности в соответствии с назначением участка
 - 3.4. Прокладка подземных коммуникаций, реконструкция воздушных линий электропередач.
 - 3.5. Прокладка газопроводов наземным способом на участках, не относящихся к видовым коридорам и видовым раскрытиям и не воспринимаемым от ядра усадьбы (зоны ЗАдм-1).

ЗРЗдм-9

1. Обязательные требования:
 - 1.1. Крыши двускатные, вальмовые, полувальмовые, двускатные с изломом (за исключением существующих сооружений под плоской кровлей)
 - 1.2. Максимальная высота ограждения 2 м
 - 1.3. Сохранение дискретного характера застройки
 - 1.4. Приглушенные оттенки крыши: тёмно-зелёные, коричневые, красно-коричневые(кирпичные), серые
 - 1.5. Приглушенныеоттенки ограждений: тёмно-зелёные,коричневые, красно-коричневые (кирпичные), серые, терракотовые, цвета дерева
 - 1.6. Максимальная этажность – 2, допускается возведение третьего мансардного этажа
 - 1.7. Максимальная высотная отметка конька – 12 м
 - 1.8. На участках, где застройка ориентирована фронтонами на исторический Почтовый тракт- сохранение этого принципа при реконструкции и новом строительстве.
2. Запрещается:
 - 2.1. Применение вент.фасадов с крупномодульной облицовкой (плиты, кассеты),

сплошное остекление по системе «навесной фасад», обшивка фасадов листовым металлом (кроме малогабаритных хозяйственных построек)

- 2.2. Применение в отделке фасадов и кровель, в ограждениях ярких, насыщенных цветовых решений, материалов и фактур, акцентирующих сооружение при осмотре от исторических планировочных осей (Почтового тракта, Тарасовского и Поперечного проспектов, а также от зоны ЗА-1
- 2.3. Увеличение средней высотной отметки участка более чем на 1 м
- 2.4. Размещение информационных конструкций на крышах зданий, строений, сооружений, а также над открытыми пространствами.

3. Разрешается

- 3.1. Работы по ремонту дорог, устройству нового покрытия, установке дорожных знаков при условии сохранения трассировки исторической планировочной оси – Почтового тракта и видовых коридоров вдоль него
- 3.2. Строительство зданий и сооружений с соблюдением обязательных требований для данного регламентного участка
- 3.3. Ведение хозяйственной деятельности в соответствии с назначением участка
- 3.4. Прокладка подземных коммуникаций, реконструкция воздушных линий электропередач.
- 3.5. Прокладка газопроводов наземным способом на участках, не относящихся к видовым коридорам и видовым раскрытиям и не воспринимаемым от ядра усадьбы (зоны ЗАдм-1).

ЗРЗдм-10

1. Обязательные требования:

- 1.1. Нейтрализация диссонирующих характеристик (путём окраски фасадов в нейтральные, пастельные тона) расположенных на участке зданий и сооружений
Максимальная высота ограждения 2 м
- 1.2. Сохранение дискретного характера застройки
- 1.3. Приглушенные оттенки крыши и фасадов: тёмно-зелёные, коричневые, серые, песочные, терракотовые
- 1.4. Приглушенные оттенки ограждений: тёмно-зелёные, коричневые, красно-коричневые (кирпичные), серые, терракотовые, цвета дерева
- 1.5. Максимальная этажность – 2, допускается возведение третьего мансардного этажа
- 1.6. Максимальная высотная отметка конька – 12 м Запрещается
- 1.7. Применение вент. фасадов с крупномодульной облицовкой (плиты, кассеты), сплошное остекление по системе «навесной фасад», обшивка фасадов листовым металлом (кроме малогабаритных хозяйственных построек)
- 1.8. Применение в отделке фасадов и кровель, в ограждениях материалов, фактур и цветовых решений, акцентирующих сооружение при осмотре от исторических планировочных осей (Почтового тракта, Тарасовского и

Поперечного проспектов, а также от зоны ЗА-1

- 1.9. Увеличение средней высотной отметки участка более чем на 1 м
- 1.10. Размещение информационных конструкций на крышах зданий, строений, сооружений, а также над открытыми пространствами.
2. Разрешается
 - 2.1. Работы по ремонту дорог, устройству нового покрытия, установке дорожных знаков при условии сохранения трассировки исторической планировочной оси – Почтового тракта и видовых коридоров вдоль него
 - 2.2. Строительство зданий и сооружений с соблюдением обязательных требований для данного регламентного участка
 - 2.3. Ведение хозяйственной деятельности в соответствии с назначением участка
 - 2.4. Прокладка подземных коммуникаций, реконструкция воздушных линий электропередач.
 - 2.5. Прокладка газопроводов наземным способом на участках, не относящихся к видовым коридорам и видовым раскрытиям и не воспринимаемым от ядра усадьбы(зоны ЗАдм-1).

Приложение 2
к приказу комитета по сохранению
культурного наследия
Ленинградской области
от « 03 » декабря 2021 года
№ 01-03/21-182

ПРЕДМЕТ ОХРАНЫ

**объекта культурного наследия регионального значения
достопримечательное место «Имение Строгановых (Марьино)»
по адресу: Ленинградская обл., Тосненский район, деревни Тарасово,
Андреиново, Мельница, автодороги: подъезд к деревне Примерное,
подъезд к деревне Мельница, автодорога Ушаки - Рублево – Гуммолово**

№ п/п	Вид предмета охраны	Элементы предмета охраны	Фотофиксация
1	Исторический планировочный каркас:	<ul style="list-style-type: none"> - Церковный проспект (автодорога Андреиново-Примерное), - Поперечный проспект, - Тарасовский проспект (автодорога «Подъезд к д. Мельница»), - восстанавливаемый Средний проспект: - Васильевский проспект: <p>местоположение исторических проспектов, трассировка, характер рельефа (соотношение возвышенных, низинных и равнинных участков), местоположение моста через р. Пялю на Тарасовском пр.,</p> <p>видовые коридоры вдоль исторических планировочных осей</p>	

3	<p>Объемно-пространственные и планировочные характеристики застройки</p>	<p>Объемно-пространственные характеристики первой линии застройки деревни Тарасово, Андрианово в границах достопримечательного места: дискретный характер застройки, преобладание крыш традиционного типа:</p>	
2	<p>Ландшафтные характеристики</p>	<p>Рельеф (соотношение возвышенных, низинных и равнинных участков), соотношение открытых, занятых лесом и застроенных пространств, в том числе: роша: Васильевская местоположение, габариты участка, характер ландшафта (древесная растительность), исторический видовой состав, характер рельефа (соотношение возвышенных, низинных и равнинных участков)</p>	   
			

		<p>двускатные (угол наклона 25-35⁰, ориентация фронтонов - на дорогу), вальмовые, полувальмовые над другими типами</p>	
4	<p>Исторические гидротехнические сооружения</p>	<p>Грот в береговой части реки Пяльи-местоположение, исторические габариты, объёмно-пространственное и конструктивное решение (арочное каменное сооружение над родником), исторический материал и тип кладки, исторический материал и характер облицовки лицевой поверхности</p>	  
		<p>Мост арочный – историческое местоположение, габариты и конфигурация однопролётного арочного сооружения, исторический материал и тип кладки, исторический материал и характер облицовки лицевой поверхности</p>	 