

АДМИНИСТРАЦИЯ ЛЕНИНГРАДСКОЙ ОБЛАСТИ
КОМИТЕТ ПО СОХРАНЕНИЮ КУЛЬТУРНОГО НАСЛЕДИЯ
ЛЕНИНГРАДСКОЙ ОБЛАСТИ

ПРИКАЗ

« 14 » декабря 2021 г.

№ 01-03/21-192
Санкт-Петербург

О внесении изменений в приказ комитета по культуре Ленинградской области от 20.10.2017 № 01-03/17-154 «О включении выявленного объекта культурного наследия, «Саво-Карельский акционерный банк», расположенного по адресу: Ленинградская область, Выборгский район, город Выборг, Ленинградский проспект, дом 14, в единый государственный реестр объектов культурного наследия (памятников истории и культуры) народов Российской Федерации, об утверждении границ территории и установлении предмета охраны объекта культурного наследия»

В соответствии со статьями 9.2, 20, 33 Федерального закона от 25 июня 2002 года № 73-ФЗ «Об объектах культурного наследия (памятниках истории и культуры) народов Российской Федерации», статьей 4 областного закона Ленинградской области от 25 декабря 2015 года № 140-оз «О государственной охране, сохранении, использовании и популяризации объектов культурного наследия (памятников истории и культуры) народов Российской Федерации», приказом Минкультуры России от 13 января 2016 года № 28 «Об утверждении Порядка определения предмета охраны объекта культурного наследия, включенного в единый государственный реестр объектов культурного наследия (памятников истории и культуры) народов Российской Федерации, пунктами 2.1.2, 2.3.7 Положения о комитете по сохранению культурного наследия Ленинградской области, утвержденного постановлением Правительства Ленинградской области от 24 декабря 2020 года № 850, на основании проекта предмета охраны объекта культурного наследия, подготовленного аттестованным Минкультуры России экспертом Куваевой Ю.П., в рамках разработки научно-проектной документации на проведение работ по сохранению объекта культурного наследия, приказываю:

1. Внести изменения в приложение 2 приказа комитета по культуре Ленинградской области от 20.10.2017 № 01-03/17-154 «О включении выявленного объекта культурного наследия, «Саво-Карельский акционерный банк», расположенного по адресу: Ленинградская область, Выборгский район, город Выборг, Ленинградский проспект, дом 14, в единый государственный реестр

объектов культурного наследия (памятников истории и культуры) народов Российской Федерации, об утверждении границ территории и установлении предмета охраны объекта культурного наследия», изложив его в редакции, согласно приложению 1 к настоящему приказу.

2. Отделу по осуществлению полномочий Ленинградской области в сфере объектов культурного наследия обеспечить:

- внесение соответствующих сведений о предмете охраны объекта культурного наследия регионального значения «Саво-Карельский акционерный банк» в Единый государственный реестр объектов культурного наследия (памятников истории и культуры) народов Российской Федерации;

- размещение настоящего приказа на официальном сайте комитета по сохранению культурного наследия Ленинградской области в информационно-телекоммуникационной сети «Интернет».

3. Контроль за исполнением настоящего приказа возложить на заместителя председателя комитета по сохранению культурного наследия Ленинградской области, осуществляющего полномочия в сфере сохранения, использования, популяризации и государственной охраны объектов культурного наследия.

4. Настоящий приказ вступает в силу со дня его официального опубликования.

Заместитель Председателя Правительства
Ленинградской области – председатель
комитета по сохранению культурного
наследия



В.О. Цой





Приложение 1
к приказу комитета по сохранению
культурного наследия
Ленинградской области
от « 14 » декабря 2021 года
№ 01-03/21-192

ПРЕДМЕТ ОХРАНЫ

объекта культурного наследия регионального значения «Саво-Карельский акционерный банк», расположенного по адресу: Ленинградская область, Выборгский район, город Выборг, Ленинградский проспект, дом 14

№ п/п	Виды предмета охраны	Элементы предмета охраны	Фотофиксация
1	2	3	4
I. Градостроительные характеристики			
1	Объемно-пространственное и планировочное решение территории	<p>1.1. Определенные границы территории объекта культурного наследия</p> <p>2.2. Расположение здания на территории объекта культурного наследия</p> <p>2.3. Композиционная роль здания в структуре окружающего природного и культурного ландшафта, в окружающей исторической застройке квартала</p>	
2	Объемно-пространственное решение здания	<p>2.1. Историческая объемно-пространственная структура (габариты и силуэт) – почти Г-образной плановой конфигурации здание, включающее шестиэтажный уличный корпус с одноэтажным дворовым крылом, соединенный с четырехэтажным дворовым корпусом;</p> <p>2.2. Крыша сложной конфигурации (двухскатная с вальмами (уличный корпус); односкатная (дворовое крыло), двухскатная (световой фонарь и дворовой корпус), ее исторические габариты, отметки коньков, парапетов, фронтона, карнизов, дымовой трубы и надстройки лестничной клетки</p>	 <p style="text-align: center;">Общий вид здания с юга</p>  <p style="text-align: center;">Общий вид здания с севера</p>

II. Архитектурно-конструктивные характеристики

3	Конструктивная система здания:	3.1. Первоначальные ленточные бутобетонные фундаменты на сваях, расположение и конструкции	
3		3.2. Исторические наружные и внутренние капитальные кирпичные стены, кирпичные перегородки, их габариты и расположение	1-ый этаж (операционный зал). Колонны. Фото 2006 г.
		3.3. Колонны и опорные столбы, их расположение, габариты, материал (бетон)	
		3.4. Перекрытия:	1-ый этаж (операционный зал). Колонна. Фото 2008 г.
		3.4.1. Плоские железобетонные перекрытия, их расположение, конструкции;	
			Плоское ж/б перекрытие (подвал). Фото 2006 г.
			
			Главный вход (уличный объем). Плоское ж/б перекрытие. Фото 2008 г.



1-ый этаж (помещение в уличном объеме). Плоское ж/б перекрытие. Фото 2006 г.



1-ый этаж (операционный зал). Плоское ж/б перекрытие. Фото 2006 г.



1-ый этаж (северо-западная часть дворового крыла). Плоское ж/б перекрытие. Фото 2006 г.

3.4.2. Плоские балочные перекрытия (операционный зал, надстройка светового фонаря, их расположение, конструкции и материалы (бетон, металл);

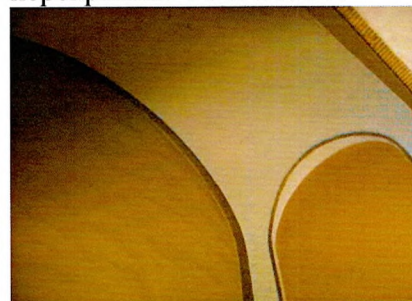


1-ый этаж (операционный зал). Плоское балочное перекрытие надстройки светового фонаря над операционным залом. Фото 2008 г.

3.4.3. Сводчатые перекрытия, их расположение, конструкции, материал (бетон);



1-ый этаж (холл). Сводчатые перекрытия. Фото 2006 г.



1-ый этаж (холл). Сводчатое перекрытие. Фото 2006 г.

3.4.4. Сводчатое перекрытие светового фонаря холла, его расположение, конструкция, материал (металл);



1-ый этаж (холл). Сводчатое перекрытие светового фонаря. Фото 2006 г.

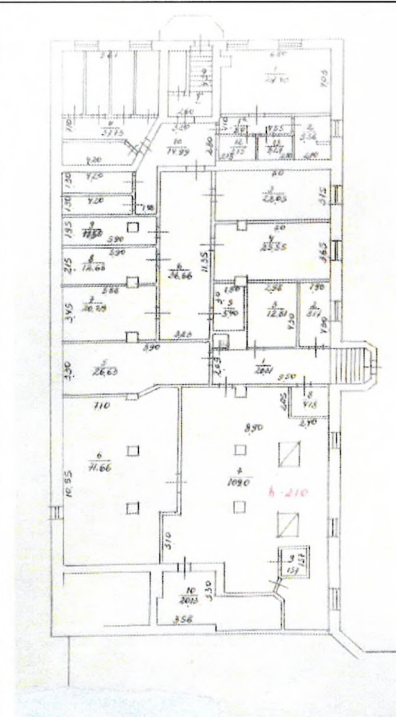
3.5. Исторические внутренние лестницы, их конструкции, материал, конфигурации и расположения

4

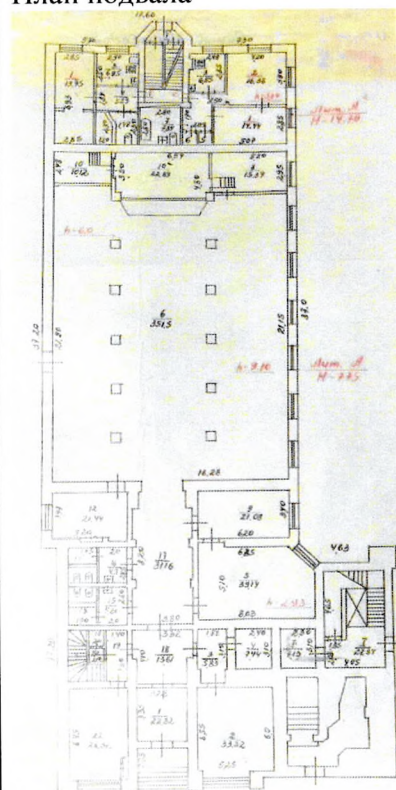
Объемно-планировочное решение здания (планы из технического паспорта)

4.1. Историческая объемно-планировочная структура:

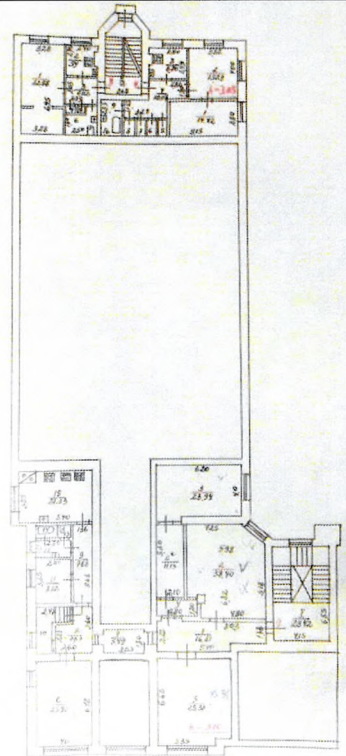
- плановые габариты и конфигурация здания;
- габариты и конфигурация помещений в капитальных стенах;
- первоначальные входы;
- расположение оконных, дверных и арочных проемов;
- расположение исторических лестничных клеток, их размеры, габариты



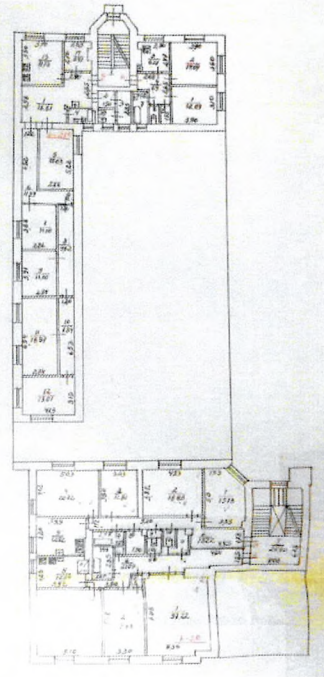
План подвала



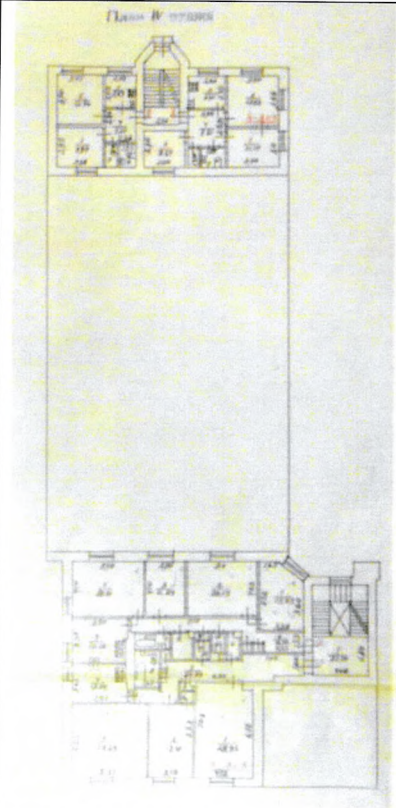
План 1-го этажа



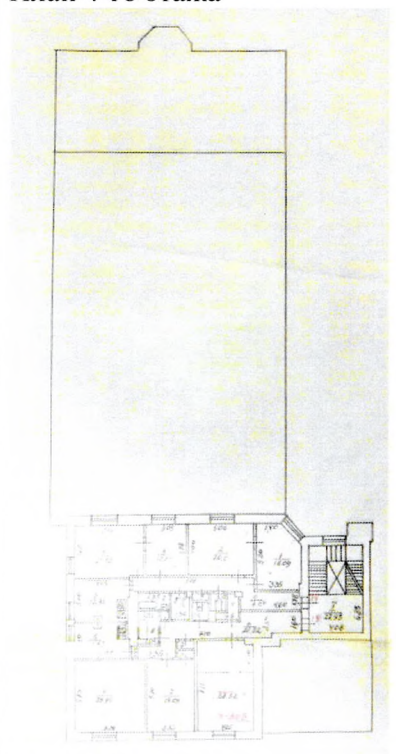
План 2-го этажа



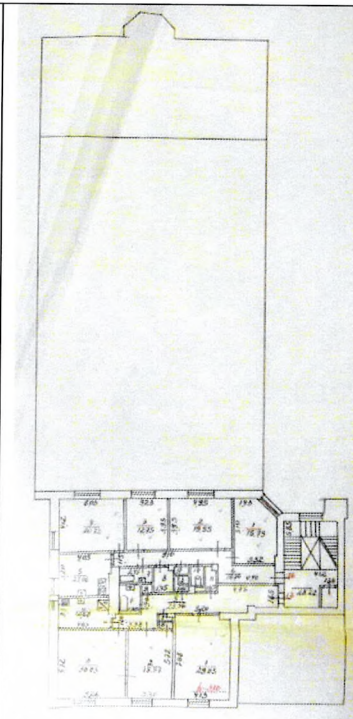
План 3-го этажа



План 4-го этажа



План 5-го этажа



План 6-го этажа

5

Архитектурно-художественное решение (композиция) фасадов

5.1. Архитектурно-художественное решение в стиле неоклассицизма с элементами функционализма

5.2. Материал и характер отделки фасадных поверхностей:

- гранит (цоколь);

- лицевой кирпич (4 верхних этажа лицевого Ю-В фасада);

- гладкая штукатурка (2 этажа лицевого Ю-В фасада, все остальные фасады);

5.3. Арочный проем и ниша главного входа (лицевой Ю-В фасад), его расположение, габариты;

5.4. Первоначальные и исторические оконные проемы, их габариты, размеры, конфигурации;

5.5. Исторические дверные проемы, их расположение, габариты и размеры;

5.6. Главный вход (Ю-В фасад): его расположение и плановая конфигурация, гранитные входные ступени;

5.7. Композиционно-архитектурное решение:



Входные ступени главного входа (лицевой Ю-В фасад)

5.7.1. Ю-В лицевой фасад:
симметричной композиции в 3 оси;
по вертикали расчленен
межэтажным карнизом на 2-части:
нижняя – двухъярусная,
оштукатуренная гладко и верхняя –
четырёхъярусная, облицованная
лицевым кирпичом.
Нижняя часть акцентирована на
высоту 2 ярусов глубокой
прямоугольной нишей главного
входа с высоким прямоугольным
дверным проемом в фрамугой; по
бокам от которой расположено 2
вертикальные, слегка заглубленные
ниши с широкими оконными
проемами.
Верхняя часть расчленена по
горизонтали двойными лопатками
трия вертикальными рядами
прямоугольных оконных проемов
(проемы 6-го яруса по высоте
меньше нижних проемов). Фасад
завершается венчающим
профилированным карнизом.
Двухъярусная нижняя часть
окрашена в цвет темного терракота.

5.7.2. Дворовый С-З фасад
уличного объема:
асимметричной композиции в 5
осей с заглубленной левой частью
в 2 оси.
Фасад простой в оформлении,
прорезан равномерно
распределенными прямоугольными
оконными проемами.
Завершается простым венчающим
карнизом. Фасад гладко
оштукатурен; основная
поверхность окрашена в теплый
светло-серый цвет, карниз – в
белый цвет.

5.7.3. С-В фасад дворового крыла:
двухъярусный, в 8 осей, почти
симметричной композиции.
Фасад прорезан на высоту 2 ярусов
семью прямоугольными
вертикальными оконными
проемами и двумя прямоугольными
оконными проемами по 1-ой оси.
Фасад завершается венчающим
профилированным карнизом,
гладко оштукатурен и окрашен в
теплый светло-серый цвет.



Лицевой Ю-В фасад



Дворовый С-З фасад уличного объема



С-В фасад дворового крыла

5.7.4. С-В фасад дворового корпуса:
симметричной четырехъярусной композиции в 2 оси.

По вертикали разделен в уровне 4-го яруса на 2 части подоконной тягой: нижняя – трехъярусная, верхняя – одноярусная с фронтоном; по краям фланкирован двойными лопатками на высоту 3 этажей.

Оконные проемы – прямоугольные. Фасад завершается венчающим карнизом и треугольными фронтоном с одним полукруглым оконным проемом.

Фасад гладко оштукатурен; основная поверхность окрашена в теплый светло-серый цвет, элементы декора – в белый цвет.

5.7.5. Дворовый Ю-В фасад:
четырёхъярусный, симметричной трехчастной композиции в 5 осей. По центральной оси акцентирован пятигранным ризалитом с прямоугольным входным проемом, вертикальным и узким ленточным остеклением и балконом в уровне 4-го яруса.

Боковые части прорезаны двумя вертикальными рядами прямоугольных оконных проемов. Фасад завершается венчающим профилированным карнизом. Фасад гладко оштукатурен; основная поверхность окрашена в теплый светло-серый цвет, элементы декора – в белый цвет.

5.7.6. Северо-восточный фасад надстройки светового фонаря:
симметричной, одноярусной композиции.

Расчленен плоскими лопатками и прорезан пятью восьмигранными оконными проемами.

Фасад завершается венчающим карнизом, гладко оштукатурен и окрашен в теплый светло-серый цвет.

5.8. Декоративное оформление уличных фасадов:



С-В фасад дворового корпуса



Ю-В фасад дворового корпуса



С-В фасад надстройки светового фонаря. Фото 2008 г.

5.8.1. *Оформление портала ниши главного входа и откосов оконных проемов (1-ый и 2-ой этажи лицевого Ю-В фасада):* ленты из ряда прямоугольных вставок геометрического рисунка (прямоугольники и плоские розетки);



Декоративное оформление портала и откосов проемов (лицевой Ю-В фасад, 1-ый и 2-ой этажи)



Плафон ниши главного входа

5.8.2. *Лопатки:*

5.8.2.1. Лицевой Ю-В фасад:

двойные лопатки, увенчанные нишами ниш с треугольными завершениями и геометрическим орнаментом;



Лопатки (лицевой Ю-В фасад)

5.8.2.2. С-В фасад дворового корпуса:

двойные лопатки с упрощенными капителями и карнизами, завершающиеся трилистником;



Завершение лопаток и подоконный карниз (С-В фасад дворового крыла)

5.8.3. *Оформление оконных проемов* (лицевой Ю-В фасад):

- трехсторонний плоский наличник (проемы 1-го этажа);

- подоконная тяга простого профиля (проемы 2-го этажа)

- подоконная тяга в 1 ряд кирпича с со ступенчатыми консолями; клинчатая перемычка, венчаемая выступающей кладкой из двух рядов горизонтального кирпича, расположенных в шахматном порядке (проемы 3-го этажа);

- подоконная тяга в 1 ряд кирпича с консолями в 1 ряд кирпича и обратным замковым камнем (проемы 4-го этажа);

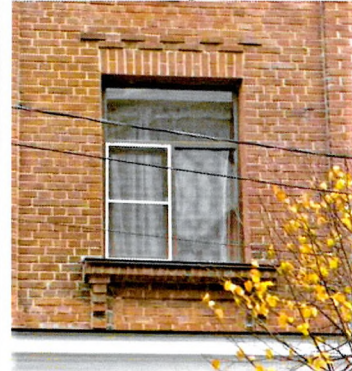
- орнамент в виде выступающих горизонтальных и вертикальных кирпичей, расположенных в шахматном порядке (простенок между 4-ым и 5-ым этажами);

- клинчатая перемычка с орнаментом в виде ряда выступающих горизонтальных и вертикальных кирпичей, расположенных Т-образном порядке (проемы 5-го этажа);

- клинчатая перемычка из ряда вертикальных кирпичей, чередующихся в разных уровнях (проемы 5-го этажа);



Оформление оконных проемов (лицевой Ю-В фасад)



Оформление оконного проема 3-го этажа (лицевой Ю-В фасад)



Оформление оконных проемов 4-го и 5-го этажей (лицевой Ю-В фасад)



Оформление оконного проема 6-го этажа (лицевой Ю-В фасад)

5.8.4. Исторические рисунки расстекловки заполнений оконных проемов и главного входа (восстановление при замене заполнений):

5.8.4.1. Лицевой Ю-В фасад:

- 1-ый этаж: три рамы с трехчастным вертикальным членением и двухчастной фрамугой;

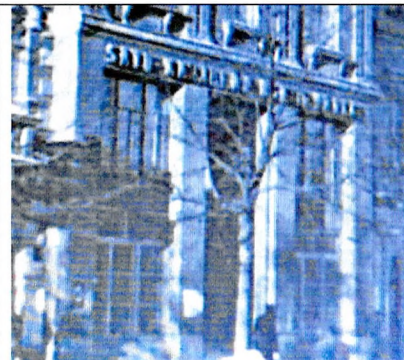
- 2-ой этаж: три рамы с горизонтальным двухчастным членением и трехчастной фрамугой;

- 3-ий этаж: двухчастный рисунок (2 глухие рамы);

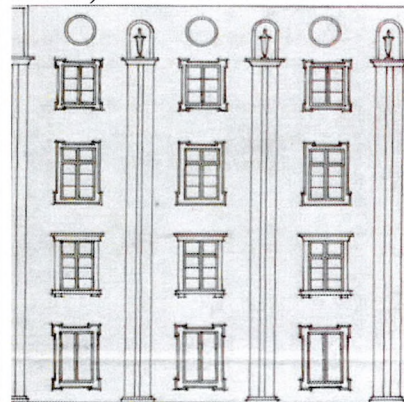
4-ый и 5-ый этажи: восьмичастный рисунок;

- 6-ой этаж: шестичастный рисунок;

5.8.4.2. Дворовый С-З фасад уличного объема: решетчатый рисунок;



Исторический рисунок окон (лицевой Ю-В фасад, нижние этажи). Фото 1930-х гг.



Расстекловка окон. Проект 1928 г.



Исторический рисунок окон (лицевой Ю-В фасад, верхние этажи). Фото 1930-х гг.

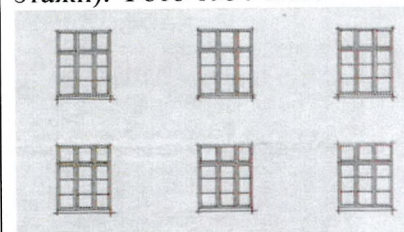
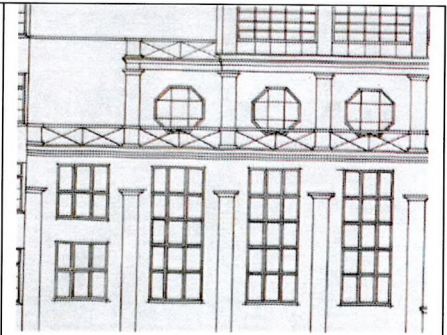


Рисунок расстекловки проемов (дворовой С-З фасад уличного объема)

5.8.4.3. С-З фасады дворового крыла и надстройки:

- решетчатый рисунок;
- шестичастный рисунок;
- девятичастный рисунок (надстройка);



Рисунки расстекловки проемов (С-З фасады дворового крыла и надстройки)

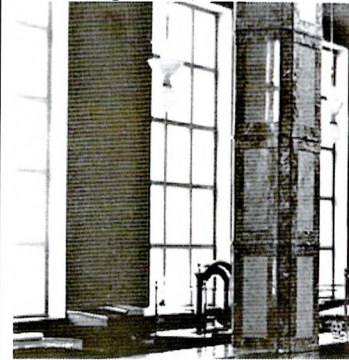


Рисунок расстекловки проемов в операционном зале. Фото 1930-х гг.

5.8.4.4. С-З фасад дворового корпуса:

- 12-ти частный рисунок (прямоугольные проемы);
- многочастный (решетчатый) рисунок – ленточное остекление центральный ризалит);

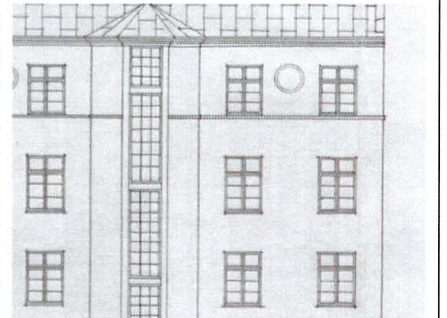


Рисунок расстекловки проемов (С-З фасад дворового корпуса). Проект 1928 г.

5.8.4.5. Главный вход:

- профилированный наличник дверного проема;
- остекленная двухстворчатая дверь с геометрическим рисунком;
- остекленная фрамуга с геометрическим рисунком;

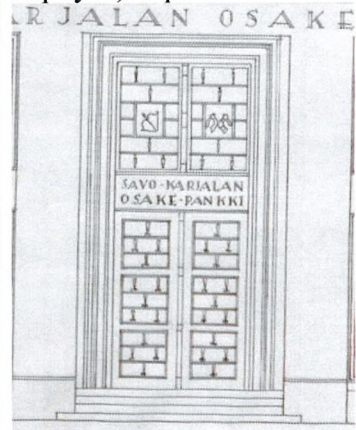


Рисунок двери главного входа

5.9. Монограммы (лицевой Ю-В фасад; над проемами 6-го этажа):
Фигурная кладка из лицевого кирпича с монограммами банка «СКОР» (3 шт.);



Монограммы (лицевой Ю-В фасад)

5.10. Розетки (фасады дворового корпуса):
круглые, простые, профилированные;



Розетки (простенки фасадов дворового корпуса)

5.11. Карнизы:

5.11.1. *Межэтажный карниз (Ю-В и Ю-З фасады уличного объема):*
кирпичный, гладко оштукатуренный, профилированный двухрядный (нижний ряд – каблучок; верхний ряд – фасция с полочкой);



Межэтажный карниз (лицевой Ю-В фасад)

5.11.2. Венчающий карниз с парапетом (лицевой Ю-В фасад):
кирпичный в 4 ряда: полочка; вертикальная фасция; двухступенчатое завершение;



Венчающий карниз с парапетом (лицевой Ю-В фасад)

5.11.3. Венчающий карниз (дворовые фасады уличного объема):
кирпичный, оштукатуренный, трехступенчатый, простого профиля



Венчающий карниз дворовых фасадов уличного объема

5.11.4. Венчающий карниз (надстройка дворового крыла):
кирпичный, оштукатуренный, в 2 ряда: нижний – фасция, верхний – выкружка обратная;



Венчающий карниз надстройки над операционным залом

5.11.5. Венчающий карниз (С-В фасад дворового крыла; фасады дворового корпуса):

кирпичный, оштукатуренный, трехрядный:
нижний ряд - фасция; средний ряд – выкружка обратная; верхний ряд – каблучок;



Венчающий карниз дворового крыла



Карниз (дворовый корпус)



Венчающий карниз (дворовый корпус)

5.11.6. Венчающий карниз (фронтон С-В фасада дворового корпуса)6
треугольный с профилированным венчающим карнизом (профиль в 2 ряда: фасция и выкружка обратная)



Венчающий карниз (фронтон С-В фасада дворового корпуса)

5.12. Цоколь: серый гранит, обработка поверхности под «бучарду»



Гранитный цоколь (лицевой Ю-В фасад)



Гранитный цоколь (дворовые фасады)

		<p>5.13. Покрытие площадки главного входа: из гранитных плит серого и светлого-бурого цвета; - рисунок покрытия, расположение, размеры и габариты плит</p>	 <p>Покрытие площадки главного входа</p>
<p>6</p>	<p>Декоративно-художественная отделка интерьеров</p>	<p>6.1. Отделка помещений:</p> <p>6.1.1. Стены: материал отделки (гладкая известковая штукатурка)</p> <p>6.1.2. Потолки: материал отделки - гладкая штукатурка, цветовое решение (белый цвет);</p> <p>6.2. Арочные полукруглые проемы и ниши, их расположение, размеры и габариты;</p> <p>6.3. Дверные и оконные проемы, их расположение, размеры, конфигурации и габариты;</p> <p>6.4. Колонны (1-ый этаж) и опорные столбы (подвал), их расположение, габариты, материал (бетон):</p> <p>- 1-ый этаж: колонны (2 шт.) квадратного сечения с каннелированной поверхностью (послевоенная</p>	 <p>Прямоугольная арка входа в холл (1-ый этаж). Фото 2006 г.</p>  <p>Арки (холл, 1-ый этаж). Фото 2006 г.</p>  <p>Арочный проем (вход в операционный зал, 1-ый этаж). Фото 2006 г.</p>  <p>Колонны (1-ый этаж, зал). Фото 2006 г.</p>

отделка);
карнизы колонн – неоклассического ордера из обратных выкружек и каблучков;

6.5. Венчающие карнизы (1-ый этаж, операционный зал): сложного профиля;

6.6. Лопатки и ниши проемов (стены надстройки светового фонаря):

- лопатки простые;
- ниши квадратные;

6.7. Балки перекрытия (операционный зал, 1-ый этаж):

- нефы зала:
балки декорированы профилированным карнизом;
- световой фонарь:
Балки украшены профилированными филенками;

6.8. Декор потолков и стен:

6.8.1. Настенная отделка:

- росписи (операционный зал, 1-ый этаж):
геометрического рисунка, скрыты под штукатуркой (*раскрытие при реставрации*);
- фриз: прямоугольные филенки с простыми розетками (*восстановление при реставрации*);

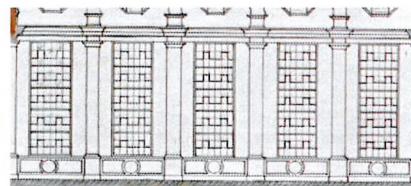
6.8.2. Росписи потолков (операционный зал, 1-ый этаж):
геометрического рисунка, скрыты под штукатуркой (*раскрытие при реставрации*);



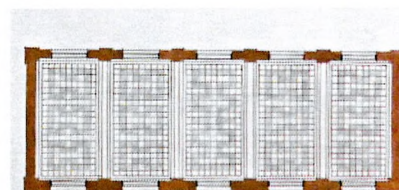
Венчающий карниз; лопатки проемов и балки перекрытия нефов зала и надстройки светового фонаря).
Фото 2006 г.



Венчающие карнизы; лопатки проемов и балки перекрытия нефов зала и надстройки светового фонаря).
Фото 2006 г.



Настенная роспись геометрического рисунка и фриз. Проект 1928 г.



Потолочная роспись геометрического рисунка (неф зала). Проект 1928 г.

6.8.3. Потолочные розетки:
круглые, лепные (гипс) с
растительным орнаментом;

6.9. Лепной декор проемов и ниш
(холл и операционный зал, 1-ый
этаж):
двойной ряд из перышек

6.10. Настенный лепной декор
(холл, 1-ый этаж):
лепной декор с растительным
орнаментом



Потолочные росписи и розетки (1-ый этаж, нефы зала). Фото 2006 г.



Потолочные росписи и розетки (1-ый этаж, нефы зала). Фото 2006 г.



Потолочная розетка (нефы зала). Фото 2006 г.



Лепной настенный декор арочных проемов, ниш и стен. Фото 2006 г.



Настенный декор (1-ый этаж, холл).
Фото 2006 г.

6.11. Исторические полы:

6.11.1. Покрытие гранитными плитами серого и светло-бурого цвета (холл);



1-ое помещение холла (главный вход)
из гранитных плит. Фото 2006 г.

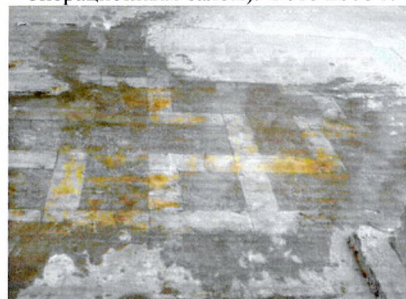
6.11.2. Первоначальное покрытие пола:

- из мраморных плит серого и светло-серого цвета



Покрытие пола из мраморных плит
(помещение холла перед
операционным залом). Фото 2008 г.

- из мраморных плит белого и серого цвета (операционный зал);





Покрытие пола из мраморных плит
(операционный зал). Фото 2008 г.

6.12. Лестницы:

6.7.1. спуск в подвал: бетонная лестница;

6.12.2. Лестничные клетки:

- покрытие ступеней и площадок –
бетонное, мозаичное;
- ограждения – металлические,
декоративные

7	Крыша	<p>7.1. Историческая конфигурация крыш корпусов: двухскатная с вальмами – шестиэтажный уличный корпус; односкатная – дворовое крыло; двухскатная остеклённая – световой фонарь дворового крыла; двухскатная – четырехэтажный корпус;</p> <p>7.2. Деревянная стропильная система двухскатных и односкатных крыш, их конструктивная схема, материал (дерево);</p> <p>7.3. Металлическая конструкция светового фонаря дворового крыла, исторически материал;</p> <p>7.4. Кирпичные стены, их расположение;</p> <p>7.5. Надстройка светового фонаря: прямоугольная в плане, С-В стена прорезана пятью восьмигранными проемами;</p> <p>7.6. Дымовая труба и надстройка лестничной клетки, их расположение, конфигурации и габариты</p> <p>7.7. Исторические отметки коньков, щипца четырехэтажного корпуса;</p> <p>7.8. Покрытие кровли (материал – кровельное листовое железо)</p>	 <p>Общий вид здания</p>  <p>Крыши дворового крыла и четырехэтажного дворового корпуса</p>
---	-------	--	--

Предмет охраны может быть уточнен в процессе дополнительных историко-культурных исследований либо при проведении реставрационных работ.