

АДМИНИСТРАЦИЯ ЛЕНИНГРАДСКОЙ ОБЛАСТИ  
КОМИТЕТ ПО СОХРАНЕНИЮ КУЛЬТУРНОГО НАСЛЕДИЯ  
ЛЕНИНГРАДСКОЙ ОБЛАСТИ

---

---

ПРИКАЗ

«23» декабря 2021 г.

№ 01-03/21-221  
Санкт-Петербург

**Об установлении предмета охраны объекта культурного наследия  
федерального значения «Часовня», входящего в состав объекта культурного  
наследия федерального значения «Ансамбль Красной площади»,  
расположенного по адресу: Кировский район, г. Шлиссельбург,  
Красный проспект, дом 1/3, корпус 3**

В соответствии со статьями 9.1, 20, 33 Федерального закона от 25 июня 2002 года № 73-ФЗ «Об объектах культурного наследия (памятниках истории и культуры) народов Российской Федерации», ст. 4 закона Ленинградской области от 25 декабря 2015 года № 140-оз «О государственной охране, сохранении, использовании и популяризации объектов культурного наследия (памятников истории и культуры) народов Российской Федерации, расположенных на территории Ленинградской области», п. 2.1.1. Положения о комитете по сохранению культурного наследия Ленинградской области, утвержденного постановлением Правительства Ленинградской области от 24 декабря 2020 года № 850, приказываю:

1. Установить предмет охраны объекта культурного наследия федерального значения «Часовня», входящего в состав объекта культурного наследия федерального значения «Ансамбль Красной площади», расположенного по адресу: Кировский район, г. Шлиссельбург, Красный проспект, дом 1/3, корпус 3, принятого на государственную охрану Указом Президента Российской Федерации от 20 февраля 1995 года № 176, согласно приложению к настоящему приказу.

2. Отделу по осуществлению полномочий Российской Федерации в сфере объектов культурного наследия комитета по сохранению культурного наследия Ленинградской области обеспечить внесение соответствующих сведений в Единый государственный реестр объектов культурного наследия (памятников истории и культуры) народов Российской Федерации.

3. Сектору осуществления надзора за состоянием, содержанием, сохранением, использованием и популяризацией объектов культурного наследия комитета по сохранению культурного наследия Ленинградской области обеспечить размещение настоящего приказа на сайте комитета по сохранению культурного

наследия Ленинградской области в информационно-телекоммуникационной сети «Интернет».

4. Настоящий приказ вступает в силу со дня его официального опубликования.

5. Контроль за исполнением настоящего приказа возложить на заместителя председателя комитета по сохранению культурного наследия Ленинградской области, уполномоченного в области сохранения, использования, популяризации и государственной охраны объектов культурного наследия (памятников истории и культуры) народов Российской Федерации.

Заместитель Председателя Правительства  
Ленинградской области – председатель  
комитета по сохранению культурного наследия

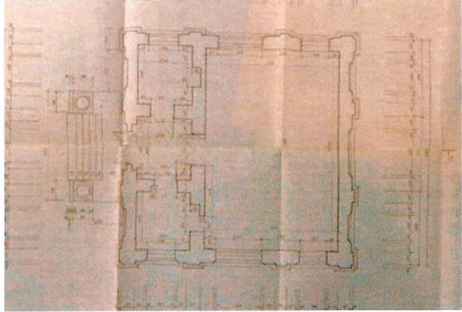
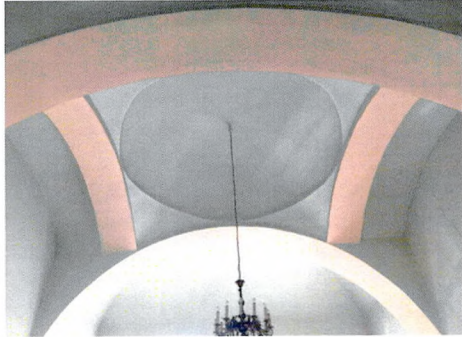
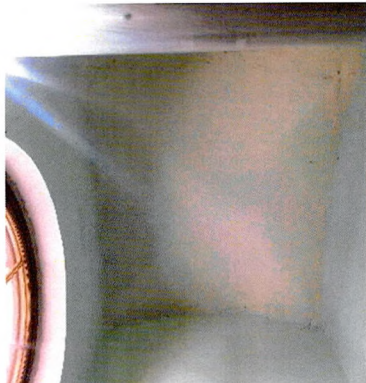





В.О. Цой

Приложение  
к приказу комитета по сохранению  
культурного наследия  
Ленинградской области  
от «23» декабря 2021 г.  
№ 01-03/21-221

**Предмет охраны объекта культурного наследия федерального значения  
«Часовня», входящего в состав объекта культурного наследия федерального значения «Ансамбль Красной площади»,  
расположенного по адресу: Кировский район, г. Шлиссельбург,  
Красный проспект, дом 1/3, корпус 3**

№ п/п	Предмет охраны	Описание предмета охраны	Фотофиксация
1	2	3	4
1	Объемно-пространственное решение:	<p>историческое местоположение в границах объекта культурного наследия федерального значения «Ансамбль Красной площади», к северо-востоку от Благовещенского собора;</p> <p>исторические габариты и конфигурация здания: прямоугольное в плане, с куполом;</p> <p>габариты крыши, конфигурация (купольная), материал окрытия (металл);</p> <p>композиционные и визуальные связи Часовни в формировании композиционных и визуальных связей элементов ансамбля;</p>	  

2	Конструктивная система:	<p>исторические наружные и внутренние капитальные стены, материал (кирпич);</p> <p>подпружные арки, несущие барабан (две подпружные арки опираются на стены, две на сами арки) в основном помещении здания;</p> <p>крестовые своды в помещениях в юго-восточной части здания;</p>	  
3	Объемно-планировочное решение:	историческая объемно-планировочная структура здания в габаритах капитальных стен	
4	Архитектурно-художественное решение:	<p>материал отделки цоколя (известняковые плиты);</p> <p>материал и характер отделки фасадов (гладкая штукатурка), исторический колер окраски фасадов;</p> <p>местоположение пилястр и колонн на фасадах;</p> <p>оформление оконных и дверного проемов плоскими архивольтами, опирающимися на импосты в виде капителей тосканского ордера;</p>	  

габариты капителей пилястр и колонн, оформление капителей листьями аканта, с головами херувимов между волютами;



историческое местоположение, габариты, конфигурация (с полуциркульным завершением) оконных и дверных проемов\*;

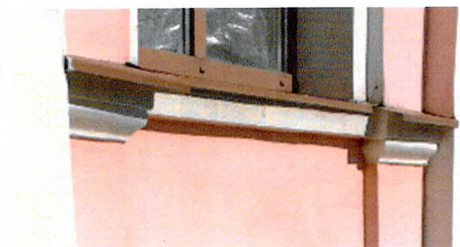


\*исторический дверной проем на северо-западном фасаде заложен; на северо-восточном и юго-западном фасадах дверные проемы переделаны в оконные проемы

историческое местоположение, габариты креста над куполом\*;

\*крест утрачен

оформление оконных проемов подоконными плитами с тягами;



кессонированный пояс в уровне капителей пилястр с круглыми розетками (орнамент – лиственный) и горельефными головами херувимов;



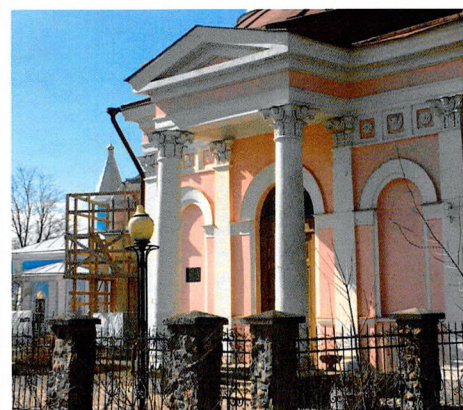
профилированный венчающий карниз с пояском лиственной порезки в нижней части и поясом иоников в верхней, между которыми гладкое поле;



портик, опирающийся на две гладкие колонны, с гладким фронтоном треугольной конфигурации;

историческое местоположение\*, габариты крылец, материал ступеней (известняк)

\*утрачены крыльца с северо-западной, северо-восточной и юго-западной стороны здания



Предмет охраны может быть уточнен в процессе историко-культурных и реставрационных исследований, реставрационных работ.