

АДМИНИСТРАЦИЯ ЛЕНИНГРАДСКОЙ ОБЛАСТИ
КОМИТЕТ ПО СОХРАНЕНИЮ КУЛЬТУРНОГО НАСЛЕДИЯ
ЛЕНИНГРАДСКОЙ ОБЛАСТИ

ПРИКАЗ

«23» декабря 2021 г.

№ 01-03/21-239
г. Санкт-Петербург

**Об установлении предмета охраны
объекта культурного наследия федерального значения
«Павильон «Орла», 1790-е гг., входящего в состав объекта культурного
наследия федерального значения «Ансамбль Гатчинского дворца и парка»,
расположенного по адресу: Ленинградская область, Гатчинский район,
г. Гатчина, Дворцовый парк**

В соответствии со статьями 9.1, 33, 47.3 Федерального закона от 25 июня 2002 года № 73-ФЗ «Об объектах культурного наследия (памятниках истории и культуры) народов Российской Федерации», статьей 4 закона Ленинградской области от 25 декабря 2015 года № 140-оз «О государственной охране, сохранении, использовании и популяризации объектов культурного наследия (памятников истории и культуры) народов Российской Федерации, расположенных на территории Ленинградской области», пунктом 2.1.1. Положения о комитете по сохранению культурного наследия Ленинградской области, утвержденного постановлением Правительства Ленинградской области от 24 декабря 2020 года № 850, приказываю:

1. Установить предмет охраны объекта культурного наследия федерального значения «Павильон «Орла», 1790-е гг., входящего в состав объекта культурного наследия федерального значения «Ансамбль Гатчинского дворца и парка», расположенного по адресу: Ленинградская область, Гатчинский район, г. Гатчина, Дворцовый парк, поставленного под государственную охрану Постановлением Совета Министров от 30 августа 1960 года № 1327 «О дальнейшем улучшении дела охраны памятников культуры в РСФСР», согласно приложению к настоящему приказу.

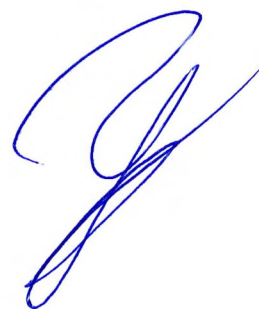
2. Отделу по осуществлению полномочий Российской Федерации в сфере объектов культурного наследия комитета по сохранению культурного наследия Ленинградской области обеспечить внесение соответствующих сведений в Единый государственный реестр объектов культурного наследия (памятников истории и культуры) народов Российской Федерации.

3. Сектору осуществления надзора за состоянием, содержанием, сохранением, использованием и популяризацией объектов культурного наследия комитета по сохранению культурного наследия Ленинградской области обеспечить размещение настоящего приказа на сайте комитета по сохранению культурного наследия Ленинградской области в информационно-телекоммуникационной сети «Интернет».

4. Настоящий приказ вступает в силу со дня его официального опубликования.

5. Контроль за исполнением настоящего приказа возложить на заместителя председателя комитета по сохранению культурного наследия Ленинградской области, уполномоченного в области сохранения, использования, популяризации и государственной охраны объектов культурного наследия (памятников истории и культуры) народов Российской Федерации.



Заместитель Председателя Правительства
Ленинградской области – председатель
комитета по сохранению культурного наследия



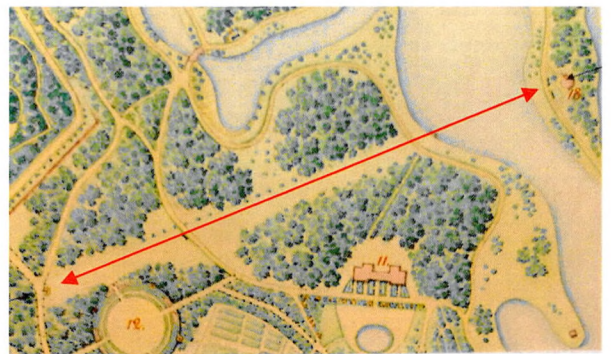
В.О. Цой

Приложение
к приказу комитета по сохранению
культурного наследия
Ленинградской области
от «23» декабря 2021 г.
№ 01-03/24-239

Предмет охраны объекта культурного наследия федерального значения
«Павильон «Орла», 1790-е гг., входящего в состав объекта культурного наследия
федерального значения «Ансамбль Гатчинского дворца и парка», расположенного
по адресу: Ленинградская область, Гатчинский район, г. Гатчина, Дворцовый парк.

№	Видовая принадлежность предмета охраны	Предмет охраны	Материалы фотофиксации или иные графические материалы
1	<p>Объемно-пространственное и планировочное решение территории:</p>	<p>Местоположение объекта культурного наследия:</p> <p>в центральной части Дворцового парка, в западной части Длинного острова посередине Белого озера.</p> <p>Визуальные и композиционные связи с объектами культурного наследия, входящими в состав объекта культурного наследия. «Ансамбль Гатчинского дворца и парка», в том числе:</p>	 

Колонна «Орла» с
соединяющей
визуальной осью
(парковая просека,
соединяющая Колонну
«Орла» и Павильон
«Орла»);



План 1816 года



Павильон Венеры;



Горбатый мост (на
Длинном острове).



Визуальные и
композиционные связи
павильона: с берегами
Белого озера и
Серебряного озера;

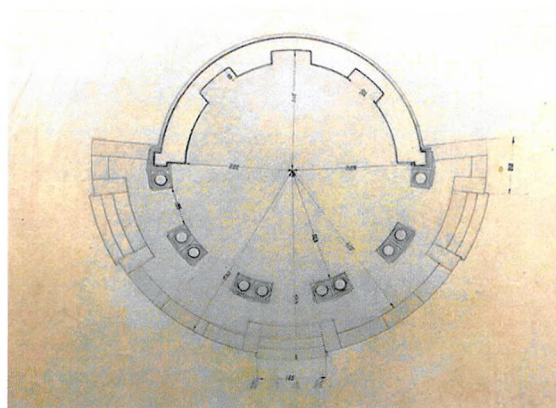
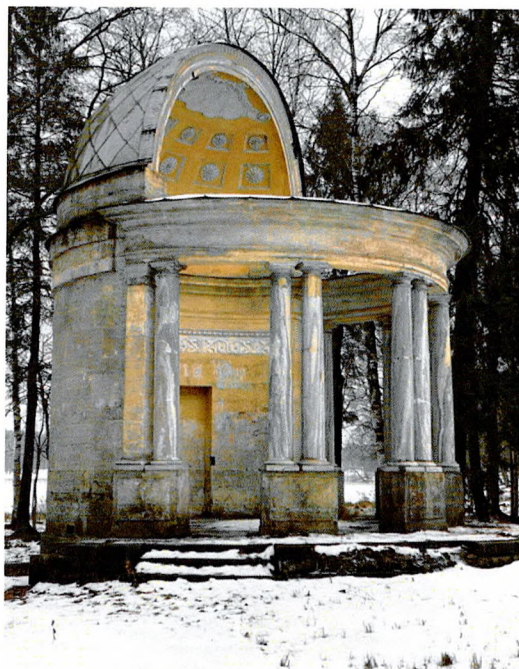


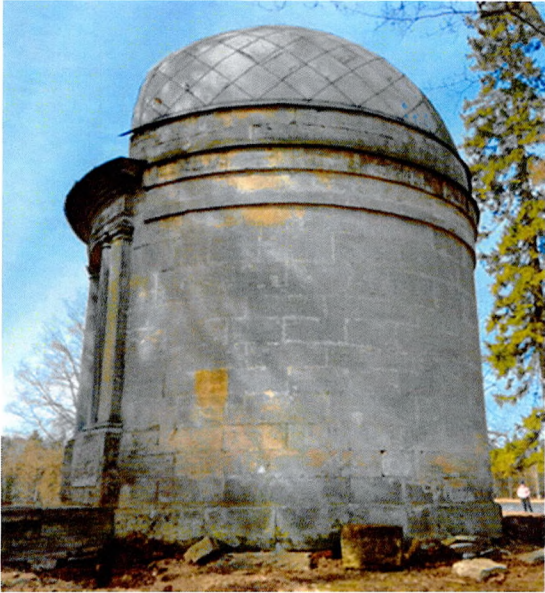
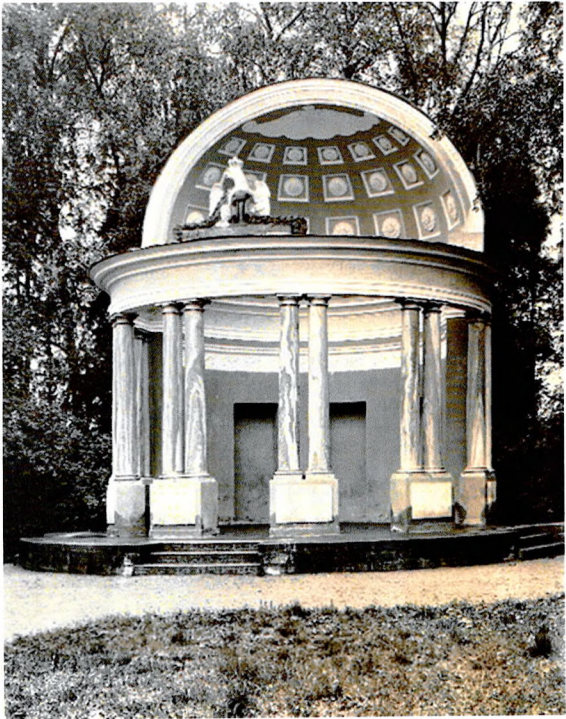
с местоположением
понтонного моста на
Длинном Острове.



2 Объемно-пространственное решение:

Исторические габариты круглого в плане паркового сооружения, стоящего на каменном стилобате, с тремя лестницами, с четырьмя парами мраморных колонн и двумя одиночными колоннами в местах примыкания к стене, завершенными каменным антаблементом;



		<p>каменная несущая стена полуциркульной конфигурации, завершенная полукуполом-конхой, образующей полузамкнутое пространство внутри сооружения – габариты, конфигурация, высотные отметки;</p> <p>полусферическая конфигурация окрытия полукупола-конхи;</p> <p>материал окрытия полукупола-конхи – из оцинкованной стали выколотными листами, прием «в шашку»;</p> <p>материал окрытия антаблемента – оцинкованная сталь с уклоном в две стороны.</p> <p>Исторические конструкции –</p> <p>бутовый плитный фундамент, повторяющий форму сооружения, из каменной кладки из известняка на известково-песчаном растворе со ступенью в уровне подошвы – местоположение, габариты, материал;</p>	 
--	--	--	--

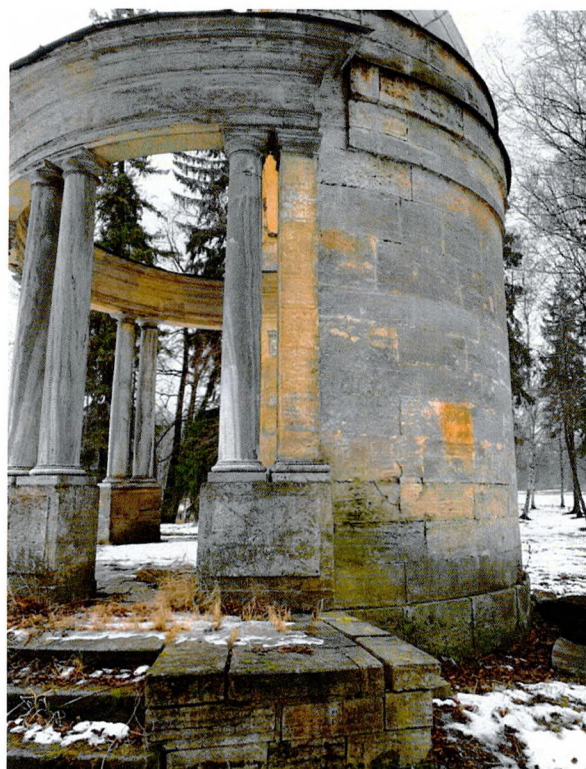
3. Конструктивная система:

каменный
полуциркульный
стилобат на плитном
фундаменте с тремя
лестницами из
каменных ступеней -
местоположение,
габариты, материал;

несущая
полуциркульная стена
каменной кладки из
туфа с каменным
антаблементом;

полукупол-конха,
венчающий каменную
стену, конструкция из
деревянных кружал с
опорой на каменную
несущую
полуциркульную стену
– местоположение,
габариты,
конструкция, материал
(дерево) и профиль
сечения кружал;

четыре пары
мраморных спаренных
колонн и две крайние
мраморные колонны,
опирающиеся на
массивные единые
туфовые пьедесталы и
завершающиеся
составным каменным
антаблементом из туфа
– габариты,
местоположение,
материал.



4

Архитектурно-художественное решение:

Архитектурно-художественное решение в приемах раннего (Павловского) классицизма;

цоколь из туфа глухой полуциркульной стены;

Материал и характер отделки фасадной поверхности глухой полуциркульной стены – туфовая кладка (пудостский туф), обмазка известковым составом;



материал и характер отделки фасадной поверхности антаблемента, венчающего колонны и полукупола-конхи – гладкая окрашенная штукатурка;

колористическое решение внутренней части полукупола-конхи, в два цвета, с выделением лепных деталей белым цветом;

*основной тон по результатам расчисток;

три прямоугольных ниши (под скульптуры) во внутренней части глухой полуциркульной стены – габариты, местоположение;

пилястры (полупилоны) Тосканского ордера, из туфовой кладки, устроенные в торцах полуциркульной каменной стены и примыкающие к крайним мраморным колоннам – габариты, местоположение;

высокие пьедесталы колонн, декорированные прямоугольными выступами с «алмазной гранью»;

полуциркульный в плане стилобат с



подгонкой швов
каменных блоков и
тремя лестницами из
каменной кладки из
известняка – габариты,
местоположение,
материал;

колоннада из
спаренных мраморных
колонн Тосканского
ордера (рускеальский
мрамор) с мраморными
профилированными
базами и капителями –
габариты,
местоположение,
материал, профиль баз
и капителей;

завершающий
колоннаду составной
каменный антаблемент
из пудостского туфа, с
профилированным
карнизом и гладким
фризом –
местоположение,
материал,
штукатурный профиль;

штукатурная и лепная
отделка полукупола-
конхи, с устройством
кессонированного
потолка по дранке с
архитектурным
декором (розетками и
каблучком).



5 Элементы декора

Лепной гипсовый фриз на внутренней части полуциркульной стены – с композициями из волотообразных растительных завитков с пальметтой в центре и рядом пальметт меньшего размера над ними;

скульптура «Орел», с раскинутыми крыльями, с короной на голове, с перекинутой через одно крыло гирляндой, с вензелем Павла I* в центре композиции, расположенная над антаблементом колоннады в центре главного фасада – местоположение, габариты, иконография;

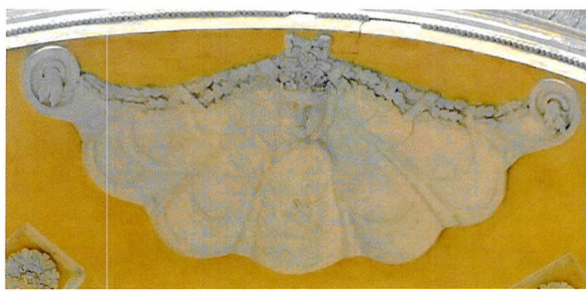
*в настоящее время утрачена

три ряда перспективно сокращающихся кессонов на внутренней части полукупола: с лепным обрамлением растительной порезки, с тремя рядами многолепестковых розеток (из стилизованных листьев аканта и гладким лепестками: розетки 1-го, 2-го и 3-го рядов отличаются рисунком, размерами с габаритами кессонов);



отделка архивольта
полукупола (конхи)
лепными порезками
бус и пальметт;

лепной барельеф
«Нимфа с вуалью» с
композицией в виде
маскарона и
стилизованной
раковины с
растительными
гирляндами по
сторонам маскарона;
головка нимфы
декорирована бантом и
цветами.



** Предмет охраны может быть уточнен при проведении дополнительных научных исследований.*