

АДМИНИСТРАЦИЯ ЛЕНИНГРАДСКОЙ ОБЛАСТИ
КОМИТЕТ ПО СОХРАНЕНИЮ КУЛЬТУРНОГО НАСЛЕДИЯ
ЛЕНИНГРАДСКОЙ ОБЛАСТИ

ПРИКАЗ

«28» декабря 2021 г.

№ 01-03/21-289
г. Санкт-Петербург

**Об установлении предмета охраны
объекта культурного наследия федерального значения
«Павильон Венеры», 1792–1797 гг., входящего в состав объекта культурного
наследия федерального значения «Ансамбль Гатчинского дворца и парка»,
расположенного по адресу: Ленинградская область, Гатчинский район, г.
Гатчина, Дворцовый парк**

В соответствии со статьями 9.1, 33, 47.3 Федерального закона от 25 июня 2002 года № 73-ФЗ «Об объектах культурного наследия (памятниках истории и культуры) народов Российской Федерации», статьей 4 закона Ленинградской области от 25 декабря 2015 года № 140-оз «О государственной охране, сохранении, использовании и популяризации объектов культурного наследия (памятников истории и культуры) народов Российской Федерации, расположенных на территории Ленинградской области», пунктом 2.1.1. Положения о комитете по сохранению культурного наследия Ленинградской области, утвержденного постановлением Правительства Ленинградской области от 24 декабря 2020 года № 850, приказываю:

1. Установить предмет охраны объекта культурного наследия федерального значения «Павильон Венеры», 1792–1797 гг., входящего в состав объекта культурного наследия федерального значения «Ансамбль Гатчинского дворца и парка», расположенного по адресу: Ленинградская область, Гатчинский район, г. Гатчина, Дворцовый парк, поставленного под государственную охрану Постановлением Совета Министров от 30 августа 1960 года № 1327 «О дальнейшем улучшении дела охраны памятников культуры в РСФСР», согласно приложению к настоящему приказу.

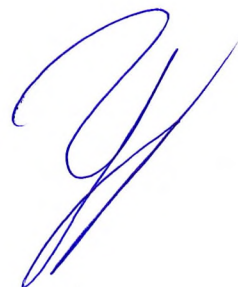
2. Отделу по осуществлению полномочий Российской Федерации в сфере объектов культурного наследия комитета по сохранению культурного наследия Ленинградской области обеспечить внесение соответствующих сведений в Единый государственный реестр объектов культурного наследия (памятников истории и культуры) народов Российской Федерации.

3. Сектору осуществления надзора за состоянием, содержанием, сохранением, использованием и популяризацией объектов культурного наследия комитета по сохранению культурного наследия Ленинградской области обеспечить размещение настоящего приказа на сайте комитета по сохранению культурного наследия Ленинградской области в информационно-телекоммуникационной сети «Интернет».

4. Настоящий приказ вступает в силу со дня его официального опубликования.

5. Контроль за исполнением настоящего приказа возложить на заместителя председателя комитета по сохранению культурного наследия Ленинградской области, уполномоченного в области сохранения, использования, популяризации и государственной охраны объектов культурного наследия (памятников истории и культуры) народов Российской Федерации.

Заместитель Председателя Правительства
Ленинградской области – председатель
комитета по сохранению культурного наследия



В.О. Цой

Приложение
к приказу комитета по сохранению
культурного наследия
Ленинградской области
от «28» декабря 2021 г.
№ 01-03/21-289

Предмет охраны объекта культурного наследия федерального значения
«Павильон Венеры», 1792–1797 гг., входящего в состав объекта культурного наследия
федерального значения «Ансамбль Гатчинского дворца и парка», расположенного по
адресу: Ленинградская область, Гатчинский район, г. Гатчина, Дворцовый парк.

№ п/п	Виды предмета охраны	Предмет охраны	Фотофиксация
1	2	3	4
1.	Объемно-пространственное и планировочное решение территории	<p>Историческое местоположение павильона Венеры на южной оконечности Острова любви, в границах территории объекта культурного наследия федерального значения «Ансамбль Гатчинского дворца и парка»;</p> <p>историческое архитектурно-композиционное и объемно-пространственное решение территории, на которой расположен павильон Венеры;</p> <p>композиционные и визуальные связи и раскрытия с основных планировочных направлений, в том числе с Длинного острова и Террасы Белого озера, с водных пространств.</p>	 <p>№ 17 на плане - объект культурного наследия федерального значения «Павильон Венеры»</p>  
2.	Объемно-пространственное решение	Историческое местоположение, габариты и конфигурация павильона Венеры	

		<p>прямоугольного в плане со скошенными углами с двумя ризалитами (северным – в виде портика с двумя полуциркульными боковыми выступами, и южным);</p> <p>историческое местоположение, габариты и конфигурация крыши (скатная, купольная – боковых полуциркульных выступов), материал окрытия (металл), ленточный парапет;</p> <p>историческая центрально-симметричная композиция и структура павильона Венеры.</p>	  <p>Исторический фасад павильона (северный)</p>
3.	Объемно-планировочное решение	<p>Историческое объемно-планировочное решение в габаритах исторических капитальных стен (с овальным аванзалом (тамбуром) с боковыми полуциркульными помещениями и прямоугольным в плане со скошенными углами большим залом).</p>	 <p>Исторический план павильона</p>
4.	Конструктивное решение	<p>Исторические фундаменты – местоположение;</p> <p>исторический цоколь – местоположение, габариты и конфигурация, отметка высоты, материал исполнения (известняк);</p> <p>исторические стены – местоположение, габариты и</p>	

		<p>конфигурация, материал исполнения (дерево);</p> <p>исторические перекрытия – местоположение, конфигурация (плоское с падугой), отметки высоты.</p>	
5.	<p>Архитектурно-художественное решение фасадов</p>	<p>Историческое оформление фасадов (материал дерево);</p> <p>исторические оконные и дверные проемы – местоположение, габариты, конфигурация (прямоугольная), отметки высоты;</p> <p>исторические двухстворчатые оконные заполнения – местоположение, габариты и конфигурация (прямоугольная), материал (дерево), рисунок расстекловки, с прямоугольной остекленной верхней фрамугой, единообразие цветового решения (белое);</p> <p>историческое двухстворчатое остекленное дверное заполнение южного фасада – местоположение, габариты и конфигурация (прямоугольная), рисунок расстекловки, с прямоугольной остекленной верхней фрамугой, единообразие цветового решения (белое);</p> <p>историческое двухстворчатое дверное заполнение северного фасада – местоположение, габариты и конфигурация (прямоугольная), глухое, с оформлением дверных полотен</p>	  

профилированными филенками*, с полукруглой остекленной фрамугой (рисунок расстекловки (веерный), единообразие цветового решения (белое);

* ромбовидные филенки в нижней зоне утрачены

историческая фурнитура (в том числе шпингалеты, петли, ручки) – местоположение (оконные и дверные заполнения), материал исполнения (латунь), рисунок и профиль исполнения;

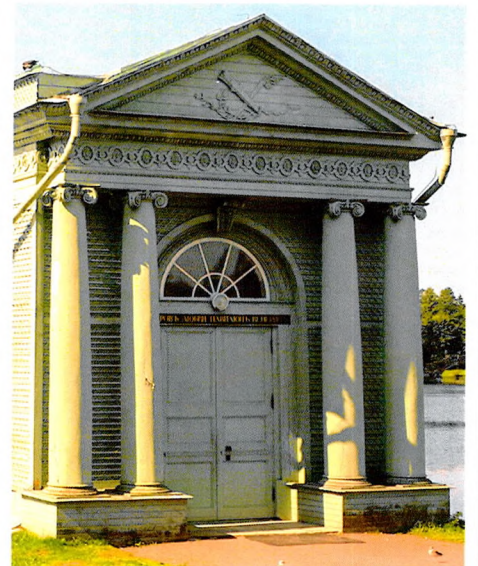
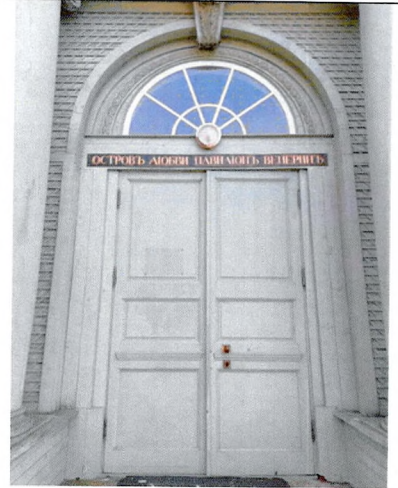
историческое декоративное оформление фасадов:

исторические оформление фасадных плоскостей и ленточного парапета в виде трельяжной сетки и в виде линейного дощатого руста (плоскость тимпана, декоративных арок, цокольной зоны);

северный фасад:

исторический портик, оформляющий главный вход, выполненный из двойных колонн ионического ордера на стилобатах, фланкирующих главный вход, поддерживающих антаблемент и треугольный фронтон;

антаблемент, оформленный порезкой растительного пояса, фризом с накладкой пропиленной резьбой в виде криволинейных поясов с цветочными розетками и листьями, профилированным карнизом с поясом иоников;



профилированные карнизы фронтона с пропиленной резьбой в виде листьев аканта, поясом иоников и растительным орнаментом;

тимпане рельефная резьба - скрещённый колчан, полный стрел, горящий факел и ветви лавры и розы;

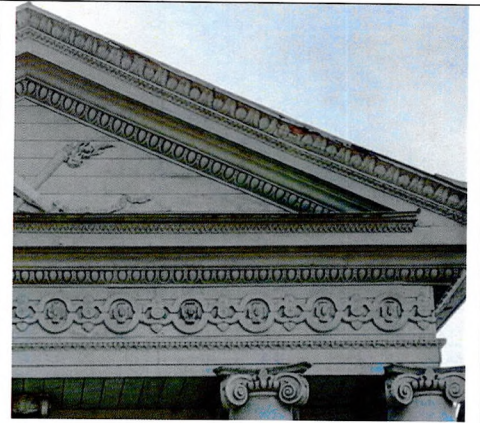
профилированный архивольт полуциркульного проема главного входа с геометрической порезкой и замковым камнем, оформленным в виде волутообразной консоли с рельефным акантовым листом;

импост оформлен рельефной надписью «ОСТРОВЪ ЛЮБВИ ПАВИЛЬОНЪ ВЕНЕРИНЪ»;

боковые фасады (восточный и западный) и южный фасад:

продолжение декоративного оформления аналогично композиции антаблемент, венчающего фасады;

высокие полуциркульные арки с профилированным обрамлением и волутообразным резным замковым камнем;



рельефные резные медальоны между арками;



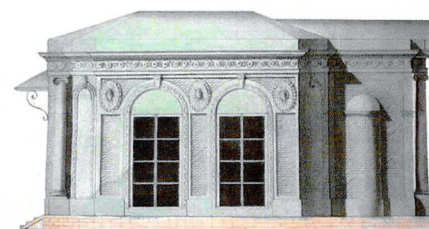
одиночные колонны ионического ордера на стилобатах, фланкирующие южный ризалит;



исторический козырек над южным проемом – габариты и конфигурация, материал покрытия (металл), фигурные кованые кронштейны с растительными завитками;

историческое крыльцо с выходом к Белому озеру*.

* утрачено



Исторический чертеж павильона

6. Декоративно-художественное оформление интерьеров

Историческое декоративно-художественное оформление:

цокольная профилированная тяга;



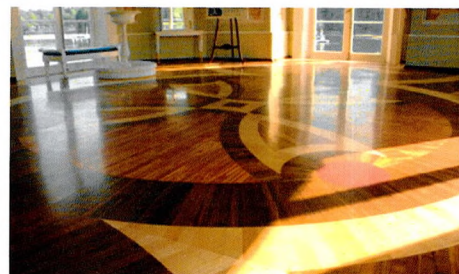
историческое двухстворчатое остекленное дверное заполнение между аванзалом (тамбуром) и большим залом – местоположение, габариты и конфигурация (прямоугольная), рисунок расстекловки, материал (дерево), историческая фурнитура;



оформление перекрытия в аванзале (тамбуре) – профилированная падуга, цветочная розетка в центре;



наборный паркет, выполненный по рисунку А. Ринальди в виде больших кругов и гирлянд из дубовых листьев, - местоположение (в аванзале и большом зале), габариты и конфигурация, материал (дерево);



декоративные рамы зеркал в скошенных углах, завершенные резными золочёными венками и гирляндами;

профилированный резной карниз с падугой, оформленные рельефным декором в виде резных поясов, поясом дентикул, листов и цветов, резными консолями с растительным орнаментом;

живописные панно (по голубому и желто-золотистому фону) – местоположение (простенки, над зеркалами, в нише), сюжеты (с изображением цветов, пылающих сердец и колчанов со стрелами; орнаментальные композиции с вазами, сфинксами, девами и Амурами с факелом, гирляндами и растительным орнаментом; Амуры), техника исполнения (грисайль);

живописный плафон – местоположение (потолок большого зала), сюжет (многофигурная композиция «Триумф Венеры»).



7.	Предметы декоративно-прикладного искусства:	<p>зеркала – местоположение (в простенках скошенных углов), габариты и конфигурация;</p> <p>четыре фонтана – местоположение, габариты и конфигурация (круглые в плане), композиция, материал (мрамор).</p>	 
----	---	--	--

* Предмет охраны может быть уточнен при проведении дополнительных научных исследований.