

АДМИНИСТРАЦИЯ ЛЕНИНГРАДСКОЙ ОБЛАСТИ
КОМИТЕТ ПО СОХРАНЕНИЮ КУЛЬТУРНОГО НАСЛЕДИЯ
ЛЕНИНГРАДСКОЙ ОБЛАСТИ

ПРИКАЗ

« 09 » февраля 2022 г.

№ 01-03/22-26

Санкт-Петербург

Об утверждении границ территории и предмета охраны выявленного объекта культурного наследия «Дом торговой фирмы», расположенного по адресу: Ленинградская область, Выборгский муниципальный район, г. Выборг, ул. Прогонная, д. 9

В соответствии со статьями 3.1, 9.2, 33 Федерального закона от 25 июня 2002 года № 73-ФЗ «Об объектах культурного наследия (памятниках истории и культуры) народов Российской Федерации», статьей 4 областного закона Ленинградской области от 25 декабря 2015 года № 140-оз «О государственной охране, сохранении, использовании и популяризации объектов культурного наследия (памятников истории и культуры) народов Российской Федерации», постановлением Правительства Ленинградской области от 21 декабря 2020 года № 839 «Об органах исполнительной власти Ленинградской области в сфере культуры и туризма», приказом Минкультуры России от 04.06.2015 № 1745 «Об утверждении требований к составлению проектов границ территорий объектов культурного наследия», приказом Минкультуры России от 13 января 2016 года № 28 «Об утверждении Порядка определения предмета охраны объекта культурного наследия, включенного в единый государственный реестр объектов культурного наследия (памятников истории и культуры) народов Российской Федерации, пунктами 2.1.2, 2.3.7 Положения о комитете по сохранению культурного наследия Ленинградской области, утвержденного постановлением Правительства Ленинградской области от 24 декабря 2020 года № 850, на основании проекта границ территории и проекта предмета охраны выявленного объекта культурного наследия, подготовленных аттестованным Минкультуры России экспертом Куваевой Ю.П., в рамках разработки научно-проектной документации на проведение работ по сохранению выявленного объекта культурного наследия, приказываю:

1. Утвердить границы территории выявленного объекта культурного наследия «Дом торговой фирмы», расположенного по адресу: Ленинградская область, Выборгский муниципальный район, г. Выборг, ул. Прогонная, д. 9,

включенного в Перечень выявленных объектов культурного наследия, расположенных на территории Ленинградской области, приказом комитета по культуре Ленинградской области от 01.12.2015 № 01-03/15-63, согласно приложению 1 к настоящему приказу.

2. Утвердить предмет охраны выявленного объекта культурного наследия «Дом торговой фирмы», расположенного по адресу: Ленинградская область, Выборгский муниципальный район, г. Выборг, ул. Прогонная, д. 9, включенного в Перечень выявленных объектов культурного наследия, расположенных на территории Ленинградской области, приказом комитета по культуре Ленинградской области от 01.12.2015 № 01-03/15-63, согласно приложению 2 к настоящему приказу.

3. Отделу по осуществлению полномочий Ленинградской области в сфере объектов культурного наследия обеспечить:

- размещение настоящего приказа на официальном сайте комитета по сохранению культурного наследия Ленинградской области в информационно-телекоммуникационной сети «Интернет»;

- внесение соответствующих сведений о границах территории и предмете охраны выявленного объекта культурного наследия в единый государственный реестр объектов культурного наследия (памятников истории и культуры) народов Российской Федерации;

- направить копию настоящего приказа в сроки, установленные действующим законодательством, в федеральный орган исполнительной власти, уполномоченный Правительством Российской Федерации на осуществление государственного кадастрового учета, государственной регистрации прав, ведение Единого государственного реестра недвижимости и предоставление сведений, содержащихся в Едином государственном реестре недвижимости, его территориальные органы.

4. Контроль за исполнением настоящего приказа возложить на заместителя председателя комитета по сохранению культурного наследия Ленинградской области, осуществляющего полномочия в сфере сохранения, использования, популяризации и государственной охраны объектов культурного наследия.

5. Настоящий приказ вступает в силу со дня его официального опубликования.

Заместитель Председателя Правительства
Ленинградской области – председатель
комитета по сохранению культурного
наследия

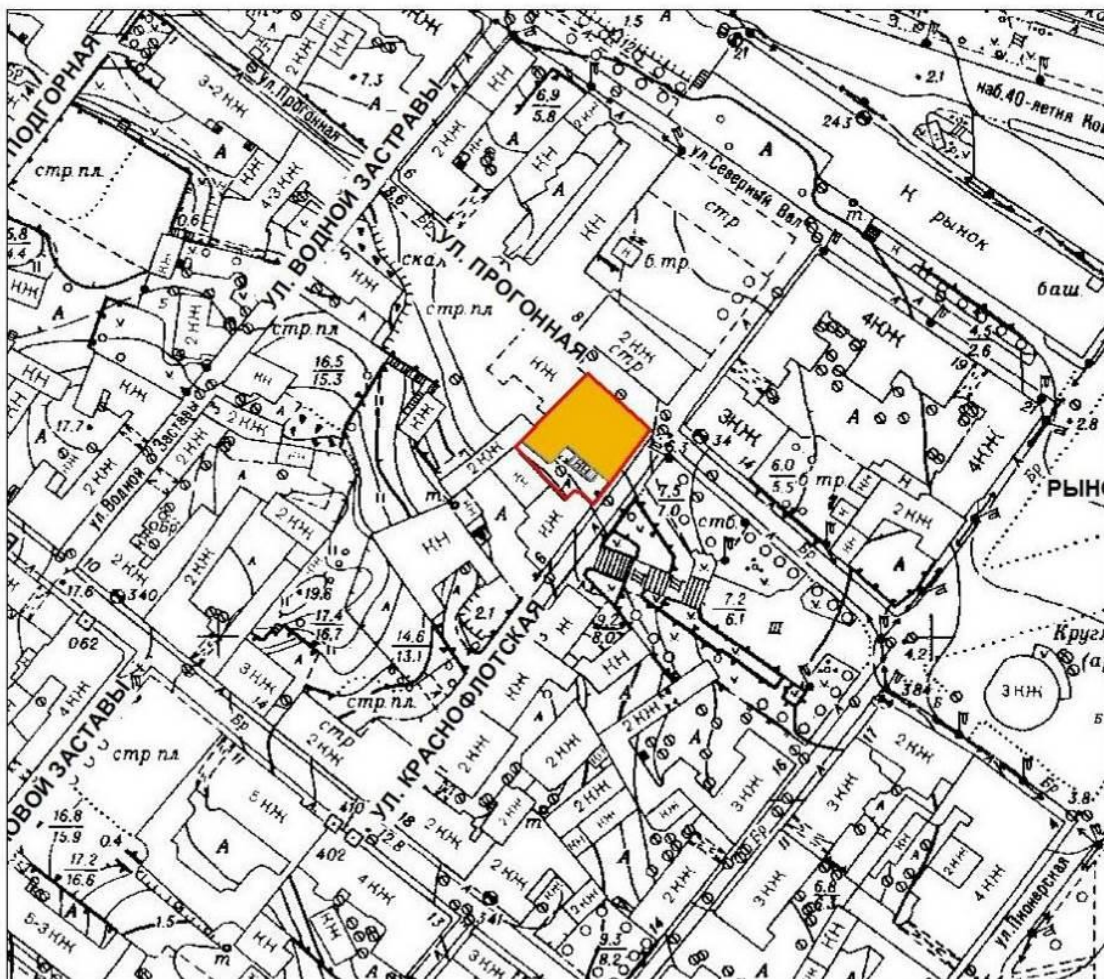


В.О. Цой

Приложение 1
к приказу комитета по сохранению
культурного наследия
Ленинградской области
от « 09 » февраля 2022 года
№ 01-03/22-26

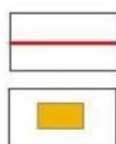
**Границы территории выявленного объекта культурного наследия
«Дом торговой фирмы», расположенного по адресу: Ленинградская область,
Выборгский муниципальный район, г. Выборг, ул. Прогонная, д. 9**

Карта (схема) границ территории выявленного объекта культурного наследия «Дом торговой фирмы», расположенного по адресу: Ленинградская область, Выборгский муниципальный район, г. Выборг, ул. Прогонная, д. 9



М-Б 1:2000

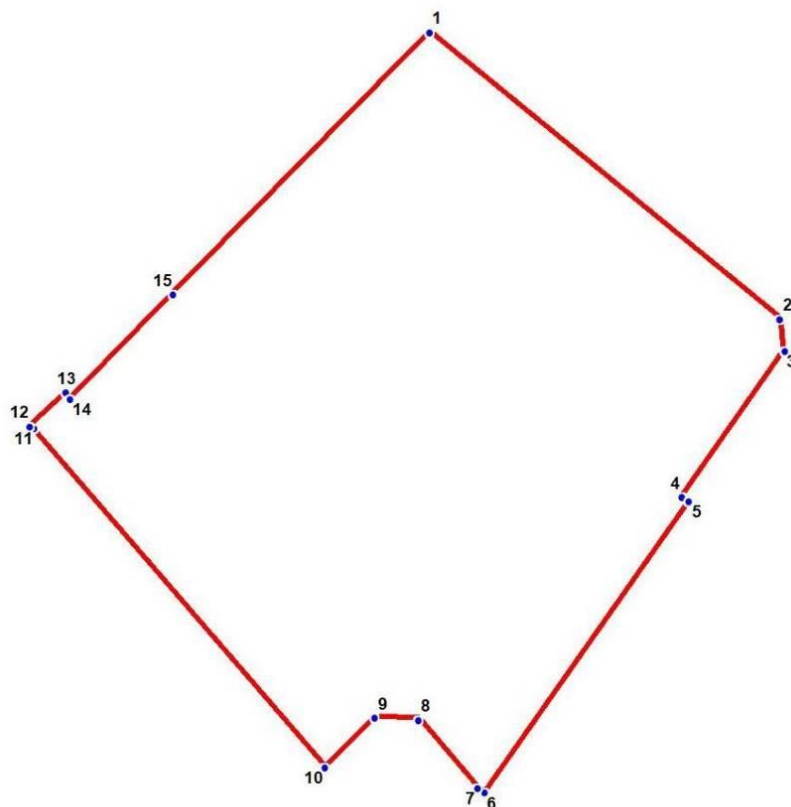
УСЛОВНЫЕ ОБОЗНАЧЕНИЯ



ГРАНИЦА ТЕРРИТОРИИ ОБЪЕКТА КУЛЬТУРНОГО НАСЛЕДИЯ

ВЫЯВЛЕННЫЙ ОБЪЕКТ КУЛЬТУРНОГО НАСЛЕДИЯ

Перечень координат поворотных (характерных) точек границ территории выявленного объекта культурного наследия «Дом торговой фирмы», расположенного по адресу: Ленинградская область, Выборгский муниципальный район, г. Выборг, ул. Прогонная, д. 9



УСЛОВНЫЕ ОБОЗНАЧЕНИЯ

- Граница территории объекта культурного наследия
- 1 Номер поворотной точки

Номер поворотной (характерной) точки	Координаты поворотных (характерных) точек в местной системе координат (МСК-47)	
	X	Y
1	522914.69	1292982.78
2	522900.68	1292999.91
3	522899.12	1293000.13
4	522892.01	1292995.13
5	522891.78	1292995.46
6	522877.55	1292985.45
7	522877.77	1292985.12
8	522881.11	1292982.23
9	522881.22	1292980.11
10	522878.77	1292977.67
11	522895.34	1292963.43
12	522895.45	1292963.21
13	522897.12	1292964.99
14	522896.79	1292965.21
15	522901.90	1292970.22

Режим использования территории выявленного объекта культурного наследия «Дом торговой фирмы», расположенного по адресу: Ленинградская область, Выборгский муниципальный район, г. Выборг, ул. Прогонная, д. 9

На территории объекта культурного наследия разрешается:

- ведение хозяйственной деятельности, не противоречащей требованиям обеспечения сохранности объекта культурного наследия и позволяющей обеспечить функционирование объекта культурного наследия в современных условиях;
- сохранение и восстановление (регенерация) историко-градостроительной и природной среды объекта культурного наследия (восстановление, воссоздание, восполнение частично или полностью утраченных элементов и характеристик историко-градостроительной и природной среды территории);
- сохранение исторических элементов планировочной структуры территории;
- сохранение исторических элементов природного и культурного ландшафта;
- реконструкция, ремонт инженерных коммуникаций, благоустройство, озеленение, установка малых архитектурных форм, иная хозяйственная деятельность (по согласованию с региональным органом охраны объектов культурного наследия), не противоречащая требованиям обеспечения сохранности объекта культурного наследия и позволяющая обеспечить функционирование объекта культурного наследия в современных условиях, обеспечивающая недопущение ухудшения состояния территории объекта культурного наследия. Применение при благоустройстве и оборудовании территории традиционных материалов: в покрытиях (дерево, камень, кирпич), малых архитектурных формах, исключая контрастные сочетания и яркую цветовую гамму.

На территории объекта культурного наследия запрещается:

- строительство объектов капитального строительства и увеличение объемно-пространственных характеристик существующих на территории объекта культурного наследия объектов капитального строительства;
- проведение земляных, строительных, мелиоративных и иных работ, за исключением работ по сохранению объекта культурного наследия или его отдельных элементов, сохранению историко-градостроительной или природной среды объекта культурного наследия;
- установка рекламных конструкций, распространение наружной рекламы;
- установка на фасадах, крыше объекта культурного наследия кондиционеров, телеантенн, тарелок спутниковой связи, а также других средств технического обеспечения;
- прокладка наземных и воздушных инженерных коммуникаций, кроме временных, необходимых для проведения работ по сохранению;
- устройство автостоянок, размещение мусора (свалок), использование пиротехнических средств и фейерверков;
- осуществление любых видов деятельности, ухудшающих экологические условия и гидрологический режим на территории объекта культурного наследия, создающих вибрационные нагрузки динамическим воздействием на грунты в зоне их взаимодействия с объектами культурного наследия.

Приложение 2
к приказу комитета по сохранению
культурного наследия
Ленинградской области
от « 09 » февраля 2022 года
№ 01-03/22-26

ПРЕДМЕТ ОХРАНЫ
выявленного объекта культурного наследия «Дом торговой фирмы»,
расположенного по адресу: Ленинградская область, Выборгский
муниципальный район, г. Выборг, ул. Прогонная, д. 9

№ п/п	Виды предмета охраны	Элементы предмета охраны	Фотофиксация
1	2	3	4
I. Градостроительные характеристики			
1	Объемно-пространственное и планировочное решение территории:	<p>1.1. Определенные границы территории объекта культурного наследия;</p> <p>2.2. Расположение здания на территории объекта культурного наследия;</p> <p>2.3. Композиционная роль здания в структуре окружающего природного и культурного ландшафта, в окружающей исторической застройке квартала.</p>	
2	Объемно-пространственное решение здания:	<p>2.1. Историческая объемно-пространственная структура (габариты и силуэт) – двух-, трехэтажное здание с подвалом и чердаком Г-образной плановой конфигурации;</p> <p>2.2. Крыша сложной конфигурации, ее исторические габариты, отметки коньков, карнизов щипцов и луковичной главы угловой башнеобразной надстройки;</p> <p>2.3. Сохранившиеся вентиляционные шахты, их расположение и габариты.</p>	 <p style="text-align: center;">Общий вид здания с востока</p>  <p style="text-align: center;">Общий вид здания с юга</p>
II. Архитектурно-конструктивные характеристики			
3	Конструктивная система здания:	3.1. Первоначальные ленточные бутовые фундаменты, их расположение и конструкции;	

3.2. Исторические наружные и внутренние капитальные валунные и кирпичные стены, кирпичные перегородки, их габариты и расположение;

3.3. Колонны и опорные столбы, их расположение, габариты, материал;

3.4. Плоские железобетонные перекрытия, их расположения, конструкции;

3.5. Исторические внутренние лестницы, их конструкции, материал, конфигурации и расположения;



Плоское ж/б перекрытие и опорные столбы (подвал)



Плоское ж/б перекрытие (подвал)



Плоское ж/б перекрытие (подвал)



1-ый этаж. Помещение парадной лестницы. Колонны.



2-ой этаж. Коридор



1-ый этаж. Парадный зал. Плоское перекрытие, колонны



2-ой этаж. Угловое помещение.
Плоское перекрытие

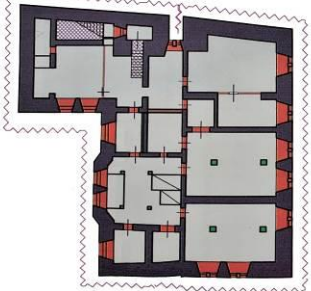


3-ий этаж. Плоское перекрытие

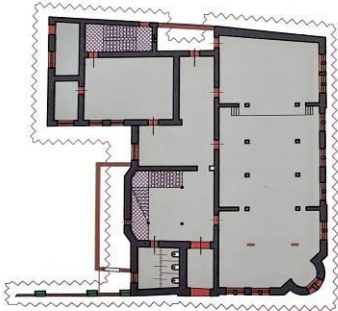
4

Объемно-планировочное решение здания (планы из историко-культурной экспертизы 2009 г.):

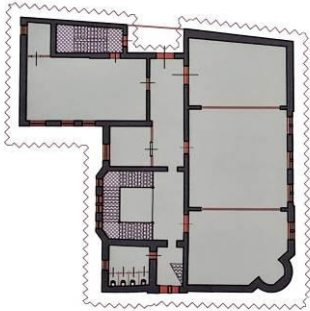
4.1. Историческая объемно-планировочная структура:
- плановые габариты и конфигурация здания;
- габариты и конфигурация помещений в капитальных стенах;
- первоначальные входы;
- расположение оконных, дверных и арочных проемов;
- расположение исторических лестничных клеток, их размеры, габариты;



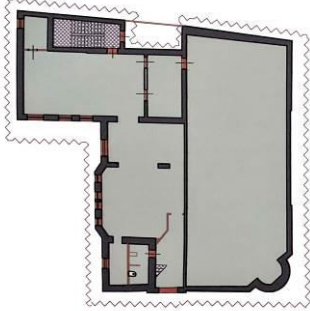



П
лан подвала



План 1-го этажа



План 2-го этажа

			 <p>План 3-го этажа</p>  <p>План чердака</p>
5	<p>Архитектурно-художественное решение (композиция) фасадов:</p>	<p>5.1. Архитектурно-художественное решение в духе эклектики;</p> <p>5.2. Материал и характер отделки фасадных поверхностей:</p> <ul style="list-style-type: none"> - гладкая штукатурка (основная поверхность, часть элементов декора); - гранит (элементы декора); - талькохлоритный сланец (портал главного входа); <p>5.3. Цоколь из гранитных блоков бурого цвета, его расположение, высотные отметки, обработка поверхности под «бучарду»;</p> <p>5.4. Первоначальные и исторические оконные проемы, их габариты, размеры, конфигурации;</p> <p>5.5. Исторические дверные проемы, их расположение, габариты и размеры, рисунок двери главного входа в соответствии со стилистикой фасадов (<i>восстановление при замене</i>);</p> <p>5.6. Входы: Главный вход (Ю-В фасад): - гранитная входная ступень;</p>	 <p>Гранитный цоколь</p>  <p>Главный вход (Ю-В фасад)</p>

- бетонная ступень (дворовый Ю-В фасад);

5.7. Композиционно-архитектурное решение:

5.7.1. Ю-В лицевой фасад:
почти симметричной композиции в 5 осей;

по вертикали расчленен межэтажными поясами на 2 яруса;

по горизонтали разделен на 3 части:

левая – глухая;

центральная – выделена слабо выступающим ризалитом, обрамленным рустованными лопатками и акцентированным порталом полуциркульного входного проема, над которым по одной оси расположены оконные проемы: лежащий (1-ый ярус) и полуциркульный (2-ой ярус);

правая – в 2 оси с прямоугольными оконными проемами 1-го яруса и полуциркульными 2-го яруса;

Цоколь – гранитный, прорезан двойными лежащими прямоугольными проемами в правой части;

Фасад завершается венчающим карнизом;

Центральный ризалит венчает фронтон;

Поверхность фасада гладко оштукатурена;

Элементы декора – гранитные и штукатурные;

5.7.2. Угловой восточный круглый ризалит:

Двухъярусный, в 1 ось, по вертикали расчленен межэтажными поясами; Цоколь – гранитный;

Проем 1-го яруса – прямоугольный, 2-го яруса – полуциркульный;

Ризалит завершается венчающим карнизом и башнеобразной надстройкой



Вход (дворовый Ю-В фасад)



Лицевой юго-восточный фасад



Восточный ризалит

со шлемовидным куполом;
Поверхность фасада гладко оштукатурена;
Элементы декора – гранитные и штукатурные;

5.7.3. С-В уличный фасад:

Почти симметричной композиции в 5 осей;

По вертикали расчленен межэтажными поясами на 2 яруса;

По горизонтали разделен на 3 части;

Цоколь – гранитный, прорезан двойными лежащими прямоугольными проемами;

Оконные проемы 1-го яруса – прямоугольные, 2-го яруса – полуциркульные и совмещенный (по 5-ой оси);

Боковые части фасада выделены слабо выступающими ризалитами в 1 ось, обрамленными рустованными лопатками;

Фасад завершается венчающим карнизом, ризалит – фронтонами;

Поверхность фасада гладко оштукатурена; элементы декора – гранитные и штукатурные;

5.7.4. Дворовый Ю-З фасад:

Почти симметричной, трехъярусной композиции;

В центральной части выделен трехгранным слабо выступающим широким ризалитом;

Оконные проемы боковых частей – прямоугольные, ризалита – узкие и высокие прямоугольные, сгруппированные в 4 проема на 2-ом и 3-ем ярусе (*дверной проем – поздний*);

Фасад гладко оштукатурен и завершается венчающим карнизом;

5.7.4. Дворовый Ю-В фасад:

Симметричной, трехъярусной композиции в 3 оси;

Оконные проемы – прямоугольные (*в нижнем ярусе 2 проема завышены, один по 3-ей оси заложен*);

Фасад гладко оштукатурен и завершается венчающим карнизом;



Уличный северо-восточный фасад



Дворовый юго-западный фасад



Дворовый юго-восточный фасад западного крыла

5.9. Декоративное оформление уличных фасадов:

5.9.1. Портал (главный вход - Ю-В фасад):

Полуциркулярный проем обрамлен архивольтом с замковым камнем и фланкирован пилястрами с филенками;

Портал завершается прямым карнизом;

Материал элементов портала – талькохлоритный сланец (мыльный камень); базы пилястр – гранитные блоки;



Обрамление портала главного входа (Ю-В фасад)

5.9.2. Проем над порталом – прямоугольный, обрамлен гранитными блоками и разделен вертикальным широким импостом на 2 части;

Сандрик – прямоугольный с филенкой;

Элементы обрамления – из гранитных боков серого цвета; обработка поверхности – под «бучарду»;



Обрамление проема над входом (Ю-В фасад)

5.9.3.1. Оконные проемы 1-го этажа (кроме проема С-В фасада по 5-ой оси):

Вертикальные и горизонтальные импосты расчленяют проемы на 4 части;

Импосты, подоконники, прямые профильные карнизы, треугольные сандрики с полочками выполнены из гранита серого цвета;



Обрамление проема 1-го этажа (уличные фасады)

5.9.3.2. Проем 1-го этажа С-В фасада по 5-ой оси (правый ризалит):

3 вертикальных и 1 горизонтальный импосты расчленяют проем на 8 частей;

Импосты, подоконники, прямые профильный карниз, треугольный сандрик с полочками выполнены из гранита серого цвета;



Обрамление оконного проема 1-го этажа (правый ризалит С-В фасада)

5.9.4.1. *Оконные проемы 2-го яруса:*

Горизонтальные и вертикальные импосты расчленяют полуциркульные проемы на 3 части;

Подоконники, импосты и замковые «бриллиантовые» камни выполнены из гранита серого цвета;

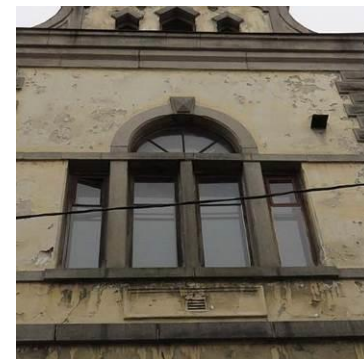


Оформление проемов 2-го этажа (уличные фасады)

5.9.4.2. *Оконный проем 2-го яруса С-В фасада по 5-ой оси (правый ризалит):*

3 вертикальных и 1 горизонтальный импосты расчленяют проем на 5 частей; полуциркульная фрамуга в центральной части обрамлена архивольтом с замковым «бриллиантовым» камнем;

Подоконник, импосты, архивольт выполнены из гранита серого цвета;



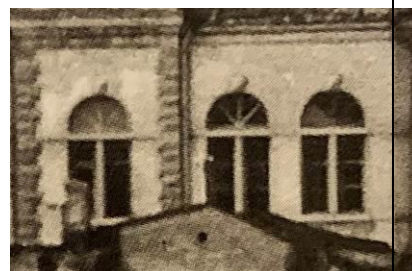
Обрамление проема 2-го этажа (правый ризалит С-В фасада)

5.9.5. Исторические рисунки расстекловки оконных проемов (восстановление при замене заполнений):

1-ый ярус: трехчастная расстекловка нижних и глухая верхних рам;

2-ой ярус: трехчастная расстекловка нижних рам и четырехчастная радиусная полуциркульных фрамуг;

проемы цоколя и фронтонов: глухой рисунок;



Исторический рисунок расстекловки проемов (фото (копия) 1930-х гг.)

5.9.6. Подоконные стенки (2-ой ярус):

Прямоугольные профилированные филенки;



Подоконные филенки

5.9.7. Лопатки ризалитов (уличные фасады):

В виде разноразмерных гранитных рустов серого цвета с фактурной обработкой поверхности;



Лопатки ризалитов (уличные фасады)

5.10. Пояски и карнизы:

5.10.1. *Оконные и межэтажный пояса:*
Из гранитных плит серого цвета;

5.10.2. Венчающие карнизы:

5.10.1. *Основная плоскость уличных фасадов:*
Двухрядный, из гранитных блоков серого цвета;

5.10.4. *Ризалиты:*
Трехрядный, из гранитных блоков серого цвета (верхние блоки с профилем);

5.11. Фронтоны (уличные фасады):

5.11.1. *Ю-В фасад:*
Трехъярусный, разделенный горизонтальными гранитными плитами; грани обрамлены резными гранитными плитами;

Нижний ярус разделен на 3 части гранитными лопатками, боковые секторы украшены рельефным веерным растительным орнаментом, центральная часть акцентирована круглым оконным проемом, обрамленным гранитом;

Средний ярус украшает полуциркулярная ложная фрамуга с гранитным архивольтом и веерным рельефным растительным орнаментом;

Верхний ярус – треугольный малый фронтон, тимпан декорирован рельефным растительным орнаментом;

5.11.2. *Левый ризалит С-В фасада:*
Трехъярусный с полукруглым малым фронтоном;
Грани обрамлены гранитными плитами; центральная часть нижнего яруса отделена от боковых частей гранитными вертикальными лопатками и треугольной перемычкой с полочками



Пояса (уличные фасады)



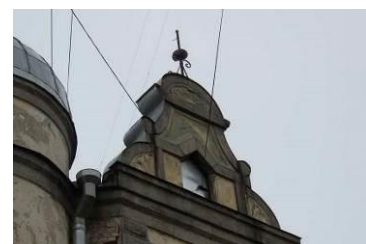
Венчающий карниз основной плоскости уличных фасадов






Венчающий карниз ризалитов



Фронтон (ризалит Ю-В фасада)



Фронтон (левый ризалит С-В фасада)

		<p>(проем фронтона – с треугольной перемычкой); Средний ярус обрамлен фигурной фрамугой; Боковые сектора нижнего яруса и верхний полукруглый малый фронтон декорированы рельефным листовным орнаментом;</p> <p>5.11.3. <i>Правый фронтон С-В фасада:</i> Трехъярусный, разделенный горизонтальными гранитными плитами; грани обрамлены гранитными плитами: Нижний ярус – трехчастный, боковые изогнутые части выполнены из гранита; центральная часть прорезана тремя оконными проемами с треугольными гранитными перемычками (центральный проемы – более широкий и высокий); Средний ярус – трехчастный, разделен вертикальными гранитными лопатками; боковые секции украшены веерным рельефным растительным орнаментом; в центральной части – круглый оконный проем, обрамленный в гранит; Верхний ярус – прямоугольный с филёнкой с четвертями, увенчан малым треугольным фронтоном с рельефным растительным орнаментом;</p> <p>5.11.4. Флюгеры фронтонов: металлические декоративные с шарами;</p> <p>5.12. <u>Башнеобразная надстройка:</u> Круглая в плане, прорезана двумя прямоугольными небольшими оконными проемами, завершается гранитным венчающим карнизом.</p>	 <p>Фронтон (правый ризалит С-В фасада)</p>  <p>Флюгер фронтона</p>  <p>Башнеобразная надстройка (восточный угол здания)</p>
6	Декоративно-художественная отделка интерьеров:	<p>6.1. Отделка помещений:</p> <p>6.1.1. Стены: Материал отделки (гладкая известковая штукатурка);</p> <p>6.1.2. Потолки: Материал отделки - гладкая штукатурка, цветовое решение (белый цвет);</p>	

6.2. Арочные прямоугольные проемы, их расположение, размеры и габариты;

6.3. Дверные проемы, их расположение, размеры и габариты;

6.4. Колонны и столбы, их расположение, габариты, материал:

- холл 1-го этажа:

колонны (2 шт.) круглого сечения с каннелированными базами с карнизами на круглых постаментах, украшены фризом с шарами;

капители колонн – неоклассического ордера;

- зал 1-го этажа:

колонны круглого сечения с кубатоватыми капителями на круглых постаментах (8 шт.);



Колонны (холл 1-го этажа)



База колонны (холл 1-го этажа)



Капитель колонны (холл 1-го этажа)



Колонны зала (1-ый этаж)

- опорный столб круглого сечения, поддерживающий угол площадки 2-го этажа (парадная лестница);



Опорный столб площадки 2-го этажа

6.5. Декор потолков и стен:

6.5.1. Потолочный фриз и потолочно-настенные карнизы (холл 1-го этажа):

Прямоугольный фриз из профилированной тяги (нижняя поверхность холла перекрытия 1-го этажа);

Трехсторонний настенный карниз сложного профиля;

Трехсторонний потолочный профилированный карниз (нижняя поверхность перекрытия площадки холла 2-го этажа): профилированный карниз с рядом ионики;



Потолочный фриз (холл 1-го этажа)



Потолочный карниз (1-ый этаж)

6.5.2. Потолочная галтель (нижняя поверхность площадки холла 2-го этажа):

профилированная, в 2 яруса (нижний ярус – каблучок);

дополнена настенным поясом в виде фасция;



Настенные пояс и карниз (зал, 1-ый этаж)

6.5.3. Паддуга (помещение 2-го этажа в северной части здания):

простого профиля – обратная выкружка;



Паддуга (помещение 2-го этажа в северной части здания)

6.5.4. Паддуга (помещение в средней С-В части здания, 2-ой этаж):

- 2 ярусная;
- верхний ярус – обратная выкружка;
- нижний ярус – фасция;



Паддуга (помещение в средней С-В части здания, 2-ой этаж)

6.5.5. Настенный декор (помещение в средней С-В части здания, 2-ой этаж):

паддуга (обратная выкружка с фасцией);
фриз, декорированный гирляндами с растительным орнаментом и цветочными розетками;



Настенный фриз (помещение в средней С-В части здания, 2-ой этаж)

6.6. Исторические полы:
покрытие – мозаичное бетонное;



Покрытие площадок парадной лестницы и площадки холла 2-го этажа у парадной лестницы

6.7. Лестницы:

6.7.1. Входная лестница:

Бетонная, покрытие ступеней с полочками – бетонное мозаичное;



Входная лестница

6.7.2. Парадная лестница:

Бетонная, трехмаршевая;
покрытие ступеней и площадок – бетонное, мозаичное;
ограждение – металлическое, декоративное, из кованых и гнутых элементов квадратного сечения и полосы;
поручень – деревянный, профилированный;



Парадная лестница (1-ый этаж)

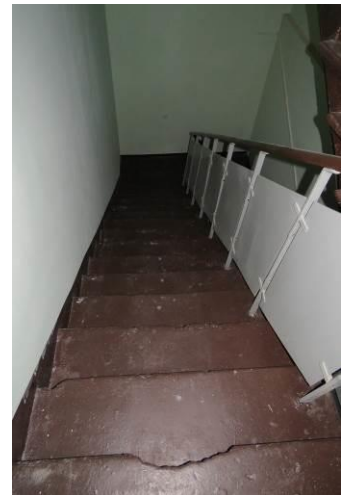
6.7.3. Лестница в западной части:
Бетонная;
Покрытие ступеней и площадок –
бетонное, мозаичное (ступени
закрашены масляной краской);



Марш парадной лестницы на 2-ой этаж





Металлическое ограждение парадной лестницы



Лестница с западной части здания



Ступени лестницы в западной части здания

		<p>6.8. Ограждение площадки над парадной лестницей (2-ой этаж): Декоративные элементы (балясины, столбы с каннелированными основаниями, профилированными карнизами, бутоном цветка, профилированные поручни, вазоны и шары) – отлиты из бетона.</p>	 <p>Бетонное мозаичное покрытие площадок (лестница в западной части здания)</p>  <p>Ограждение из бетонных балясин и столбов (2-ой этаж, парадная лестница)</p>  <p>Ограждение из бетонных балясин и столбов парадной лестницы</p>
7	Крыша:	<p>7.1. Историческая, сложная конфигурация крыши (двухскатная, вальмовая, с ендовами, луковичная глава); 7.2. Деревянная стропильная система (основная конструктивная схема, материал (дерево)); 7.3. Кирпичные стены, их расположение; 7.4. Сохранившиеся вентиляционные шахты, их расположение, габариты, конструкции, исторические отметки наверху, материал (кирпич); 7.5. Исторические отметки коньков, щипцов, луковичной главы; 7.6. Покрытие кровли (материал – кровельное листовое железо).</p>	 <p>Чердак</p>  <p>Чердак</p>

Предмет охраны может быть уточнен в процессе дополнительных историко-культурных исследований либо при проведении реставрационных работ.