



**Комитет государственного строительного надзора и государственной
экспертизы Ленинградской области**

ПРИКАЗ

от «18» *апреля* 2019 года № *5*

**ОБ УТВЕРЖДЕНИИ АДМИНИСТРАТИВНОГО РЕГЛАМЕНТА
ПРЕДОСТАВЛЕНИЯ КОМИТЕТОМ ГОСУДАРСТВЕННОГО
СТРОИТЕЛЬНОГО НАДЗОРА И ГОСУДАРСТВЕННОЙ ЭКСПЕРТИЗЫ
ЛЕНИНГРАДСКОЙ ОБЛАСТИ ГОСУДАРСТВЕННОЙ УСЛУГИ
ПО ВЫДАЧЕ РАЗРЕШЕНИЙ НА СТРОИТЕЛЬСТВО**

В соответствии с Порядком разработки и утверждения административных регламентов исполнения государственных функций (предоставления государственных услуг) в Ленинградской области, утвержденным постановлением Правительства Ленинградской области от 5 марта 2011 года № 42 приказываю:

1. Утвердить прилагаемый Административный регламент предоставления комитетом государственного строительного надзора и государственной экспертизы Ленинградской области государственной услуги по выдаче разрешений на строительство.

2. Признать утратившими силу приказы комитета государственного строительного надзора и государственной экспертизы Ленинградской области:

приказ комитета государственного строительного надзора и государственной экспертизы Ленинградской области от 17 июня 2011 г. № 14 «Об утверждении административного регламента предоставления комитетом государственного строительного надзора и государственной экспертизы Ленинградской области государственной услуги по выдаче разрешений на строительство»;

приказ комитета государственного строительного надзора и государственной экспертизы Ленинградской области от 9 апреля 2012 г. № 7 «О внесении изменений в административный регламент предоставления комитетом государственного строительного надзора и государственной экспертизы ленинградской области государственной услуги по выдаче разрешений на строительство»;

пункт 5 приказа комитета государственного строительного надзора и государственной экспертизы Ленинградской области от 31 мая 2012 г. № 12 «О внесении изменений в некоторые приказы комитета государственного строительного надзора и государственной экспертизы Ленинградской области»;

приказ комитета государственного строительного надзора и государственной экспертизы Ленинградской области от 27 августа 2012 г. № 19 «О внесении изменений в административный регламент предоставления комитетом

государственного строительного надзора и государственной экспертизы Ленинградской области государственной услуги по выдаче разрешений на строительство" и № 15 "Об утверждении Административного регламента предоставления комитетом государственного строительного надзора и государственной экспертизы Ленинградской области государственной услуги по выдаче разрешений на ввод объектов в эксплуатацию";

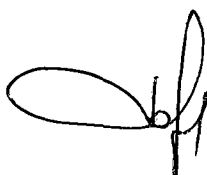
пункт 1 приказа комитета государственного строительного надзора и государственной экспертизы Ленинградской области от 30.12.2015 № 19 "О внесении изменений в некоторые приказы комитета государственного строительного надзора и государственной экспертизы Ленинградской области";

пункт 1 приказа комитета государственного строительного надзора и государственной экспертизы Ленинградской области от 20.09.2016 № 5 "О внесении изменений в некоторые приказы комитета государственного строительного надзора и государственной экспертизы Ленинградской области";

приказ комитета государственного строительного надзора и государственной экспертизы Ленинградской области от 06.09.2017 № 4 "О внесении изменения в приказ комитета государственного строительного надзора и государственной экспертизы Ленинградской области от 17 июня 2011 года № 14 "Об утверждении Административного регламента предоставления комитетом государственного строительного надзора и государственной экспертизы Ленинградской области государственной услуги по выдаче разрешений на строительство";

пункт 2 приказа комитета государственного строительного надзора и государственной экспертизы Ленинградской области от 05.07.2018 № 4 "О внесении изменений в некоторые приказы комитета государственного строительного надзора и государственной экспертизы Ленинградской области".

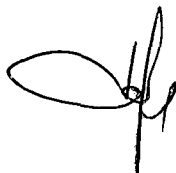
Председатель комитета



Д.А. Горбунов

Разместить (опубликовать) на официальном интернет-портале Администрации Ленинградской области в сети "Интернет" (www.lenobl.ru).

Председатель комитета



Д. А. Горбунов

УТВЕРЖДЕН
приказом комитета
государственного строительного
надзора и государственной экспертизы
Ленинградской области
от 18. сентября 2019 № 5
(приложение)

**АДМИНИСТРАТИВНЫЙ РЕГЛАМЕНТ
ПРЕДОСТАВЛЕНИЯ КОМИТЕТОМ ГОСУДАРСТВЕННОГО
СТРОИТЕЛЬНОГО
НАДЗОРА И ГОСУДАРСТВЕННОЙ ЭКСПЕРТИЗЫ ЛЕНИНГРАДСКОЙ
ОБЛАСТИ
ГОСУДАРСТВЕННОЙ УСЛУГИ ПО ВЫДАЧЕ РАЗРЕШЕНИЙ НА
СТРОИТЕЛЬСТВО (СОКРАЩЕННОЕ НАИМЕНОВАНИЕ – ВЫДАЧА
РАЗРЕШЕНИЙ НА СТРОИТЕЛЬСТВО)**

1. Общие положения

1.1. Настоящий Административный регламент предоставления государственной услуги по выдаче разрешений на строительство (далее - Административный регламент) устанавливает порядок и стандарт предоставления комитетом государственного строительного надзора и государственной экспертизы Ленинградской области государственной услуги по выдаче разрешений на строительство.

1.2. Заявителями, имеющими право на получение государственной услуги, являются физические и юридические лица - застройщики, осуществляющие (планирующие осуществлять):

строительство, реконструкцию объектов капитального строительства на территориях двух и более муниципальных образований (муниципальных районов, городских округов), за исключением строительства, реконструкции автомобильных дорог;

строительство объектов капитального строительства, размещаемых на искусственном земельном участке, создаваемом (созданном) на водном объекте, находящемся в федеральной собственности, или его части на территориях двух и более муниципальных образований (муниципальных районов, городских округов);

строительство, реконструкцию объектов капитального строительства, проектная документация которых подлежит экспертизе в соответствии со статьей 49 Градостроительного кодекса Российской Федерации (за исключением

автомобильных дорог поселений, частных автомобильных дорог в границах поселений, автомобильных дорог муниципальных районов, частных автомобильных дорог в границах муниципальных районов на территориях двух и более поселений, автомобильных дорог городского округа, частных автомобильных дорог в границах городского округа, являющихся сооружениями пересечений автомобильной дороги с указанными автомобильными дорогами и примыканий автомобильной дороги к указанным автомобильным дорогам, прокладки, переноса или переустройства инженерных коммуникаций в границах полосы отвода указанных автомобильных дорог, объектов дорожного сервиса, размещаемых в границах полосы отвода указанных автомобильных дорог, прокладки, переноса или переустройства инженерных коммуникаций в границах придорожных полос автомобильных дорог, объектов дорожного сервиса в границах придорожных полос автомобильных дорог).

Представлять интересы заявителя вправе лица, имеющие право представлять его интересы в силу полномочия, основанного на доверенности, указании закона, либо акте уполномоченного на то государственного органа или органа местного самоуправления.

1.3. Информация о местах нахождения комитета государственного строительного надзора и государственной экспертизы Ленинградской области, предоставляющего государственную услугу, государственного автономного учреждения "Управление государственной экспертизы Ленинградской области", участвующего в предоставлении государственной услуги, графиках работы, контактных телефонах, адресах официальных сайтов комитета государственного строительного надзора и государственной экспертизы Ленинградской области и государственного автономного учреждения "Управление государственной экспертизы Ленинградской области" и адресах их электронной почты, порядке получения информации заявителями по вопросам предоставления государственной услуги, сведений о ходе предоставления государственной услуги, в том числе с использованием государственных информационных систем, размещается:

на стендах комитета государственного строительного надзора и государственной экспертизы Ленинградской области в местах предоставления государственной услуги;

на сайте комитета государственного строительного надзора и государственной экспертизы Ленинградской области в информационно-телекоммуникационной сети "Интернет" по адресу: www.expert.lenobl.ru;

на сайте государственного автономного учреждения "Управление государственной экспертизы Ленинградской области" в информационно-телекоммуникационной сети "Интернет" по адресу: www.loexp.ru;

на сайте Государственного бюджетного учреждения Ленинградской области "Многофункциональный центр предоставления государственных и муниципальных услуг" в информационно-телекоммуникационной сети "Интернет" по адресу:

<http://mfc47.ru/>;

на Портале государственных и муниципальных услуг (функций) Ленинградской области (далее - ПГУ ЛО) / на Едином портале государственных услуг (далее - ЕПГУ) в информационно-телекоммуникационной сети "Интернет" по адресам: www.gu.lenobl.ru / www.gosuslugi.ru.

2. Стандарт предоставления государственной услуги

2.1. Полное наименование государственной услуги: Государственная услуга по выдаче разрешений на строительство.

Сокращенное наименование государственной услуги: Выдача разрешений на строительство.

2.2. Государственную услугу предоставляет комитет государственного строительного надзора и государственной экспертизы Ленинградской области (далее - Комитет).

В предоставлении государственной услуги участвуют:

государственное автономное учреждение "Управление государственной экспертизы Ленинградской области" (далее - ГАУ "Леноблгосэкспертиза");

государственное бюджетное учреждение Ленинградской области "Многофункциональный центр предоставления государственных и муниципальных услуг" (далее - МФЦ).

Организации, участвующие в предоставлении услуги в порядке межведомственного информационного взаимодействия:

комитет по архитектуре и градостроительству Ленинградской области;

комитет по культуре Ленинградской области;

комитет по природным ресурсам Ленинградской области;

Управление Федеральной службы государственной регистрации, кадастра и картографии по Ленинградской области;

администрации муниципальных образований Ленинградской области.

Заявление на получение государственной услуги с комплектом документов принимается:

1) при личной явке в МФЦ;

2) при личной явке в ГАУ "Леноблгосэкспертиза" в установленных настоящим Регламентом случаях;

3) в электронной форме с использованием ПГУ ЛО или ЕПГУ.

Заявитель может записаться на прием для подачи заявления о предоставлении услуги посредством ПГУ ЛО/ЕПГУ - в ГАУ "Леноблгосэкспертиза", МФЦ.

2.3. Результатом предоставления государственной услуги является:

а) выдача разрешения на строительство;

б) отказ в выдаче разрешения на строительство;

в) внесение изменений в разрешение на строительство исключительно в связи с продлением срока действия такого разрешения;

г) отказ во внесении изменений в разрешение на строительство исключительно в связи с продлением срока действия такого разрешения;

д) внесение изменений в разрешение на строительство в связи с переходом прав на земельный участок, права пользования недрами, образованием земельного участка;

е) отказ во внесении изменений в разрешение на строительство в связи с переходом прав на земельный участок, права пользования недрами, образованием земельного участка;

д) внесение изменений в разрешение на строительство в связи с внесением изменений в проектную документацию;

е) отказ во внесении изменений в разрешение на строительство в связи с внесением изменений в проектную документацию.

Результат предоставления государственной услуги предоставляется:

а) при личной явке в МФЦ;

б) при личной явке в ГАУ "Леноблгосэкспертиза" в установленных настоящим Административным регламентом случаях;

в) в электронной форме с использованием ПГУ ЛО или ЕПГУ;

2.4. Срок предоставления государственной услуги составляет не более семи рабочих дней со дня получения ГАУ "Леноблгосэкспертиза" заявления о выдаче разрешения на строительство, за исключением случаев, предусмотренных пунктами 2.4.1 и 2.4.2.

2.4.1. Срок предоставления государственной услуги составляет не более тридцати дней со дня получения ГАУ "Леноблгосэкспертиза" заявления о выдаче разрешения на строительство в случае, если заявителем подано заявление о выдаче разрешения на строительство объекта капитального строительства, который не

является линейным объектом и строительство или реконструкция которого планируется в границах территории исторического поселения федерального или регионального значения, и к заявлению о выдаче разрешения на строительство не приложено заключение комитета по культуре Ленинградской области о соответствии раздела "архитектурные решения" проектной документации объекта капитального строительства предмету охраны исторического поселения и требованиям к архитектурным решениям объектов капитального строительства, установленным градостроительным регламентом применительно к территориальной зоне, расположенной в границах территории исторического поселения федерального или регионального значения, либо в заявлении о выдаче разрешения на строительство не содержится указание на типовое архитектурное решение, в соответствии с которым планируется строительство или реконструкция объекта капитального строительства.

2.4.2. В случае если заявление о выдаче разрешения на строительство подано в ГАУ "Леноблгосэкспертиза" одновременно с заявлением о проведении экспертизы проектной документации объекта капитального строительства (далее - экспертиза проектной документации), срок предоставления государственной услуги начинается со дня утверждения положительного заключения экспертизы проектной документации.

2.5. Правовые основания для предоставления государственной услуги:

Градостроительный кодекс Российской Федерации;

Земельный кодекс Российской Федерации;

Федеральный закон от 8 ноября 2007 года N 257-ФЗ "Об автомобильных дорогах и о дорожной деятельности в Российской Федерации и о внесении изменений в отдельные законодательные акты Российской Федерации";

Федеральный закон от 19 июля 2011 года N 246-ФЗ "Об искусственных земельных участках, созданных на водных объектах, находящихся в федеральной собственности, и о внесении изменений в отдельные законодательные акты Российской Федерации";

приказ Министерства строительства и жилищно-коммунального хозяйства Российской Федерации от 19 февраля 2015 года N 117/пр "Об утверждении формы разрешения на строительство и формы разрешения на ввод объекта в эксплуатацию";

областной закон от 7 июля 2014 года N 45-оз "О перераспределении полномочий в области градостроительной деятельности между органами государственной власти Ленинградской области и органами местного самоуправления Ленинградской области;

постановление Правительства Ленинградской области от 13.06.2017 N 211 "Об установлении случаев, в которых направление документов для выдачи органами исполнительной власти Ленинградской области и органами местного самоуправления

муниципальных образований Ленинградской области разрешений на строительство и разрешений на ввод объектов в эксплуатацию осуществляется исключительно в электронной форме";

постановление Правительства Ленинградской области от 22 февраля 2007 года N 42 "О комитете государственного строительного надзора Ленинградской области".

2.6. Исчерпывающий перечень документов, необходимых в соответствии с законодательными или иными нормативными правовыми актами для предоставления государственной услуги, подлежащих представлению заявителем при выдаче разрешения на строительство:

1) заявление о выдаче разрешения на строительство по форме согласно приложению 1 к настоящему Административному регламенту (далее - заявление);

2) документ, удостоверяющий личность заявителя (за исключением случаев обращения за предоставлением государственной услуги посредством ПГУ ЛО или ЕПГУ);

3) документ, удостоверяющий право (полномочия) представителя физического или юридического лица, если с заявлением обращается представитель заявителя (за исключением случаев обращения за предоставлением государственной услуги посредством ПГУ ЛО или ЕПГУ);

4) правоустанавливающие документы на земельный участок, в том числе соглашение об установлении сервитута, решение об установлении публичного сервитута;

4.1) при наличии соглашения о передаче в случаях, установленных бюджетным законодательством Российской Федерации, органом государственной власти (государственным органом), Государственной корпорацией по атомной энергии "Росатом", Государственной корпорацией по космической деятельности "Роскосмос", органом управления государственным внебюджетным фондом или органом местного самоуправления полномочий государственного (муниципального) заказчика, заключенного при осуществлении бюджетных инвестиций, - указанное соглашение, правоустанавливающие документы на земельный участок правообладателя, с которым заключено это соглашение;

5) градостроительный план земельного участка, выданный не ранее чем за три года до дня представления заявления на получение разрешения на строительство, или в случае выдачи разрешения на строительство линейного объекта реквизиты проекта планировки территории и проекта межевания территории (за исключением случаев, при которых для строительства, реконструкции линейного объекта не требуется подготовка документации по планировке территории), реквизиты проекта планировки территории в случае выдачи разрешения на строительство линейного объекта, для размещения которого не требуется образование земельного участка (с учетом положений, установленных постановлением Правительства Ленинградской

области от 20.02.2017 № 24);

б) материалы, содержащиеся в проектной документации:

а) пояснительная записка;

б) схема планировочной организации земельного участка, выполненная в соответствии с информацией, указанной в градостроительном плане земельного участка, с обозначением места размещения объекта капитального строительства, подъездов и проходов к нему, границ объектов археологического наследия;

в) схема планировочной организации земельного участка, подтверждающая расположение линейного объекта в пределах красных линий, утвержденных в составе документации по планировке территории применительно к линейным объектам;

г) архитектурные решения;

д) сведения об инженерном оборудовании, сводный план сетей инженерно-технического обеспечения с обозначением мест подключения (технологического присоединения) проектируемого объекта капитального строительства к сетям инженерно-технического обеспечения;

е) проект организации строительства объекта капитального строительства;

ж) проект организации работ по сносу объекта капитального строительства, его частей;

з) перечень мероприятий по обеспечению доступа инвалидов к объектам здравоохранения, образования, культуры, отдыха, спорта и иным объектам социально-культурного и коммунально-бытового назначения, объектам транспорта, торговли, общественного питания, объектам делового, административного, финансового, религиозного назначения, объектам жилищного фонда в случае строительства, реконструкции указанных объектов при условии, что экспертиза проектной документации указанных объектов не проводилась в соответствии со статьей 49 Градостроительного кодекса РФ;

7) положительное заключение экспертизы (государственной экспертизы) проектной документации, если такая проектная документация подлежит экспертизе (государственной экспертизе) в соответствии со статьей 49 Градостроительного кодекса РФ (за исключением положительного заключения экспертизы проектной документации, выданного ГАУ "Леноблгосэкспертиза"), положительное заключение государственной экологической экспертизы проектной документации в случаях, предусмотренных частью 6 статьи 49 Градостроительного кодекса Российской Федерации;

8) разрешение на отклонение от предельных параметров разрешенного строительства, реконструкции (в случае, если застройщику было предоставлено такое разрешение в соответствии со статьей 40 Градостроительного кодекса РФ);

9) согласие всех правообладателей объекта капитального строительства в случае реконструкции такого объекта, за исключением указанных в подпункте 10 настоящего пункта случаев реконструкции многоквартирного дома;

9.1) в случае проведения реконструкции государственным (муниципальным) заказчиком, являющимся органом государственной власти (государственным органом), Государственной корпорацией по атомной энергии "Росатом", органом управления государственным внебюджетным фондом или органом местного самоуправления, на объекте капитального строительства государственной (муниципальной) собственности, правообладателем которого является государственное (муниципальное) унитарное предприятие, государственное (муниципальное) бюджетное или автономное учреждение, в отношении которого указанный орган осуществляет соответственно функции и полномочия учредителя или права собственника имущества, - соглашение о проведении такой реконструкции, определяющее в том числе условия и порядок возмещения ущерба, причиненного указанному объекту при осуществлении реконструкции;

10) решение общего собрания собственников помещений и машино-мест в многоквартирном доме, принятое в соответствии с жилищным законодательством в случае реконструкции многоквартирного дома, или, если в результате такой реконструкции произойдет уменьшение размера общего имущества в многоквартирном доме, согласие всех собственников помещений и машино-мест в многоквартирном доме;

11) копия свидетельства об аккредитации юридического лица, выдавшего положительное заключение негосударственной экспертизы проектной документации, в случае, если представлено заключение негосударственной экспертизы проектной документации;

12) копия решения об установлении или изменении зоны с особыми условиями использования территории в случае строительства объекта капитального строительства, в связи с размещением которого в соответствии с законодательством Российской Федерации подлежит установлению зона с особыми условиями использования территории, или в случае реконструкции объекта капитального строительства, в результате которой в отношении реконструированного объекта подлежит установлению зона с особыми условиями использования территории или ранее установленная зона с особыми условиями использования территории подлежит изменению.

2.6.1. Исчерпывающий перечень документов, необходимых в соответствии с законодательными или иными нормативными правовыми актами для предоставления государственной услуги, подлежащих представлению заявителем при выдаче разрешения на строительство объекта капитального строительства, размещаемого на искусственном земельном участке, создаваемом на водном объекте, одновременно с

получением разрешения на проведение работ по созданию искусственного земельного участка:

1) заявление;

2) документ, удостоверяющий личность заявителя (за исключением случаев обращения за предоставлением государственной услуги посредством ПГУ ЛО или ЕПГУ);

3) документ, удостоверяющий право (полномочия) представителя физического или юридического лица, если с заявлением обращается представитель заявителя (за исключением случаев обращения за предоставлением государственной услуги посредством ПГУ ЛО или ЕПГУ);

4) материалы, содержащиеся в проектной документации объекта капитального строительства:

а) пояснительная записка;

б) схемы, отображающие архитектурные решения;

в) сведения об инженерном оборудовании, сводный план сетей инженерно-технического обеспечения с обозначением мест подключения объекта капитального строительства к сетям инженерно-технического обеспечения;

г) проект организации строительства;

5) положительное заключение экспертизы (государственной экспертизы) проектной документации, если такая проектная документация подлежит экспертизе (государственной экспертизе) в соответствии со статьей 49 Градостроительного кодекса РФ (за исключением положительного заключения экспертизы проектной документации, выданного ГАУ "Леноблгосэкспертиза"), положительное заключение государственной экологической экспертизы проектной документации;

6) заявление о выдаче разрешения на проведение работ по созданию искусственного земельного участка;

7) материалы, содержащиеся в проектной документации искусственного земельного участка:

а) пояснительная записка;

б) проект организации проведения работ по созданию искусственного земельного участка;

8) разрешение на создание искусственного земельного участка на водном объекте, находящемся в федеральной собственности, или его части;

9) положительное заключение государственной экспертизы проектной документации искусственного земельного участка, положительное заключение государственной экологической экспертизы этой проектной документации.

2.6.2. Исчерпывающий перечень документов, необходимых в соответствии с законодательными или иными нормативными правовыми актами для предоставления государственной услуги, подлежащих представлению заявителем при внесении изменений в разрешение на строительство исключительно в связи с продлением срока действия такого разрешения:

а) заявление о внесении изменений в разрешение на строительство исключительно в связи с продлением срока действия такого разрешения по форме согласно приложению 3 к настоящему Административному регламенту (далее - заявление о продлении срока действия разрешения на строительство);

б) документ, удостоверяющий личность заявителя (за исключением случаев обращения за предоставлением государственной услуги посредством ПГУ ЛО или ЕПГУ);

в) документ, удостоверяющий право (полномочия) представителя физического или юридического лица, если с заявлением обращается представитель заявителя (за исключением случаев обращения за предоставлением государственной услуги посредством ПГУ ЛО или ЕПГУ);

г) экземпляр выданного разрешения на строительство, срок действия которого необходимо продлить;

д) документы, подтверждающие утверждение застройщиком внесения изменений в проект организации строительства в части установления нового срока окончания строительства, реконструкции объекта капитального строительства.

2.6.3. Исчерпывающий перечень документов, необходимых в соответствии с законодательными или иными нормативными правовыми актами для предоставления государственной услуги, подлежащих представлению заявителем при внесении изменений в разрешение на строительство в связи с переходом прав на земельный участок, права пользования недрами, образованием земельного участка:

а) письменное уведомление о переходе прав на земельный участок, права пользования недрами, об образовании земельного участка с указанием реквизитов по форме согласно приложению 5 к настоящему Административному регламенту;

б) документ, удостоверяющий личность заявителя (за исключением случаев обращения за предоставлением государственной услуги посредством ПГУ ЛО или ЕПГУ);

в) документ, удостоверяющий право (полномочия) представителя физического или юридического лица, если с заявлением обращается представитель заявителя (за

исключением случаев обращения за предоставлением государственной услуги посредством ПГУ ЛО или ЕПГУ);

г) правоустанавливающие документы на земельный участок в случае приобретения права на земельный участок, разрешение на строительство, реконструкцию объекта капитального строительства на котором выдано прежнему правообладателю;

д) решение об образовании земельного участка в случае образования земельного участка путем объединения земельных участков, в отношении которых или одного из которых выдано разрешение на строительство, либо путем раздела, перераспределения или выдела из земельного участка, в отношении которого выдано разрешение на строительство, если в соответствии с земельным законодательством решение об образовании земельного участка принимает исполнительный орган государственной власти или орган местного самоуправления;

е) градостроительный план земельного участка, на котором планируется осуществить строительство, реконструкцию объекта капитального строительства в случае образования земельного участка путем раздела, перераспределения или выдела из земельного участка, в отношении которого выдано разрешение на строительство;

ж) решение о предоставлении права пользования недрами и решение о переоформлении лицензии на право пользования недрами в случае передачи права пользования недрами новому пользователю, переоформления на него лицензии на пользование недрами на земельном участке, в отношении которого выдано разрешение на строительство.

2.6.4. Исчерпывающий перечень документов, необходимых в соответствии с законодательными или иными нормативными правовыми актами для предоставления государственной услуги, подлежащих представлению заявителем при внесении изменений в разрешение на строительство в связи с внесением изменений в проектную документацию:

1) заявление о внесении изменений в разрешение на строительство в связи с внесением изменений в проектную документацию по форме согласно приложению 8 к настоящему Административному регламенту;

2) документ, удостоверяющий личность заявителя (за исключением случаев обращения за предоставлением государственной услуги посредством ПГУ ЛО или ЕПГУ);

3) документ, удостоверяющий право (полномочия) представителя физического или юридического лица, если с заявлением обращается представитель заявителя (за исключением случаев обращения за предоставлением государственной услуги посредством ПГУ ЛО или ЕПГУ);

4) правоустанавливающие документы на земельный участок, в том числе соглашение об установлении сервитута, решение об установлении публичного сервитута;

4.1) при наличии соглашения о передаче в случаях, установленных бюджетным законодательством Российской Федерации, органом государственной власти (государственным органом), Государственной корпорацией по атомной энергии "Росатом", Государственной корпорацией по космической деятельности "Роскосмос", органом управления государственным внебюджетным фондом или органом местного самоуправления полномочий государственного (муниципального) заказчика, заключенного при осуществлении бюджетных инвестиций, - указанное соглашение, правоустанавливающие документы на земельный участок правообладателя, с которым заключено это соглашение;

5) градостроительный план земельного участка, выданный не ранее чем за три года до дня представления заявления на получение разрешения на строительство, или в случае выдачи разрешения на строительство линейного объекта реквизиты проекта планировки территории и проекта межевания территории (за исключением случаев, при которых для строительства, реконструкции линейного объекта не требуется подготовка документации по планировке территории), реквизиты проекта планировки территории в случае выдачи разрешения на строительство линейного объекта, для размещения которого не требуется образование земельного участка (с учетом положений, установленных постановлением Правительства Ленинградской области от 20.02.2017 № 24);

б) материалы, содержащиеся в проектной документации после внесения в неё изменений:

а) пояснительная записка;

б) схема планировочной организации земельного участка, выполненная в соответствии с информацией, указанной в градостроительном плане земельного участка, с обозначением места размещения объекта капитального строительства, подъездов и проходов к нему, границ объектов археологического наследия;

в) схема планировочной организации земельного участка, подтверждающая расположение линейного объекта в пределах красных линий, утвержденных в составе документации по планировке территории применительно к линейным объектам;

г) архитектурные решения;

д) сведения об инженерном оборудовании, сводный план сетей инженерно-технического обеспечения с обозначением мест подключения (технологического присоединения) проектируемого объекта капитального строительства к сетям инженерно-технического обеспечения;

е) проект организации строительства объекта капитального строительства;

ж) проект организации работ по сносу объекта капитального строительства, его частей;

з) перечень мероприятий по обеспечению доступа инвалидов к объектам здравоохранения, образования, культуры, отдыха, спорта и иным объектам социально-культурного и коммунально-бытового назначения, объектам транспорта, торговли, общественного питания, объектам делового, административного, финансового, религиозного назначения, объектам жилищного фонда в случае строительства, реконструкции указанных объектов при условии, что экспертиза проектной документации указанных объектов не проводилась в соответствии со статьей 49 Градостроительного кодекса РФ;

7) положительное заключение экспертизы (государственной экспертизы) проектной документации после внесения в нее изменений, если такая проектная документация подлежит экспертизе (государственной экспертизе) в соответствии со статьей 49 Градостроительного кодекса РФ (за исключением положительного заключения экспертизы проектной документации, выданного ГАУ "Леноблгосэкспертиза"), положительное заключение государственной экологической экспертизы проектной документации после внесения в нее изменений в случаях, предусмотренных частью 6 статьи 49 Градостроительного кодекса Российской Федерации;

8) разрешение на отклонение от предельных параметров разрешенного строительства, реконструкции (в случае, если застройщику было предоставлено такое разрешение в соответствии со статьей 40 Градостроительного кодекса РФ);

9) согласие всех правообладателей объекта капитального строительства в случае реконструкции такого объекта, за исключением указанных в подпункте 10 настоящего пункта случаев реконструкции многоквартирного дома;

9.1) в случае проведения реконструкции государственным (муниципальным) заказчиком, являющимся органом государственной власти (государственным органом), Государственной корпорацией по атомной энергии "Росатом", органом управления государственным внебюджетным фондом или органом местного самоуправления, на объекте капитального строительства государственной (муниципальной) собственности, правообладателем которого является государственное (муниципальное) унитарное предприятие, государственное (муниципальное) бюджетное или автономное учреждение, в отношении которого указанный орган осуществляет соответственно функции и полномочия учредителя или права собственника имущества, - соглашение о проведении такой реконструкции, определяющее в том числе условия и порядок возмещения ущерба, причиненного указанному объекту при осуществлении реконструкции;

10) решение общего собрания собственников помещений и машино-мест в многоквартирном доме, принятое в соответствии с жилищным законодательством в случае реконструкции многоквартирного дома, или, если в результате такой

реконструкции произойдет уменьшение размера общего имущества в многоквартирном доме, согласие всех собственников помещений и машино-мест в многоквартирном доме;

11) копия свидетельства об аккредитации юридического лица, выдавшего положительное заключение негосударственной экспертизы проектной документации, в случае, если представлено заключение негосударственной экспертизы проектной документации;

12) копия решения об установлении или изменении зоны с особыми условиями использования территории в случае строительства объекта капитального строительства, в связи с размещением которого в соответствии с законодательством Российской Федерации подлежит установлению зона с особыми условиями использования территории, или в случае реконструкции объекта капитального строительства, в результате которой в отношении реконструированного объекта подлежит установлению зона с особыми условиями использования территории или ранее установленная зона с особыми условиями использования территории подлежит изменению.

2.6.5. Заявитель вправе представить (направить) заявление одновременно с представлением в ГАУ "Леноблгосэкспертиза" заявления о проведении экспертизы проектной документации. При этом положительное заключение экспертизы проектной документации объекта капитального строительства не представляется, указанные в пунктах 2.6 и 2.6.1 настоящего Административного регламента документы, которые представлены для проведения экспертизы проектной документации, повторно не представляются. В случае если в ходе проведения экспертизы проектной документации в представленную для ее проведения проектную документацию оперативно вносились изменения в соответствии с пунктом 31 Положения об организации и проведении государственной экспертизы проектной документации и результатов инженерных изысканий, утвержденного постановлением Правительства Российской Федерации от 5 марта 2007 года № 145, заявитель до утверждения положительного заключения экспертизы проектной документации представляет для получения разрешения на строительство проектную документацию, содержащую все внесенные в нее изменения.

2.6.6. В случае если проектная документация объекта капитального строительства подлежит экспертизе, документы, указанные в пункте 2.6 и подпунктах 1,4,5 пункта 2.6.1 настоящего Административного регламента представляются исключительно в электронной форме, за исключением случаев, когда проектная документация и(или) результаты инженерных изысканий содержат сведения, доступ к которым ограничен в соответствии с законодательством Российской Федерации.

2.6.7. Представляемые в электронной форме заявления могут быть направлены в форматах jpeg, jpg, png, tiff, tif, pdf, и должны быть подписаны застройщиком с использованием усиленной квалифицированной электронной подписи, предусмотренной Федеральным законом от 6 апреля 2011 года № 63-ФЗ "Об

электронной подписи" (далее - электронная подпись).

2.6.8. Представляемые в электронной форме документы, указанные в подпунктах 4-5 пункта 2.6 и подпунктах 4 и 7 пункта 2.6.1 настоящего Административного регламента, должны соответствовать требованиям к электронным документам, представляемым для проведения государственной экспертизы проектной документации и(или) результатов инженерных изысканий, утвержденным приказом Министерства строительства и жилищно-коммунального хозяйства Российской Федерации от 12 мая 2017 года № 783/пр.

2.6.9. Представляемое в электронной форме положительное заключение экспертизы (государственной экспертизы) проектной документации должно соответствовать требованиям к составу, содержанию и порядку оформления заключения государственной экспертизы проектной документации и(или) результатов инженерных изысканий, утвержденным приказом Министерства строительства и жилищно-коммунального хозяйства Российской Федерации от 8 июня 2018 года № 341/пр.

2.6.10. Представляемое в электронной форме положительное заключение государственной экологической экспертизы направляется в формате pdf и должно быть подписано должностным лицом государственного органа, уполномоченного на проведение государственной экологической экспертизы с использованием электронной подписи.

2.6.11. Иные представляемые в электронной форме документы могут быть направлены в форматах jpeg, jpg, png, tiff, tif, pdf и должны быть подписаны с использованием электронной подписи лицами, составившими (выдавшими) указанные документы, или удостоверены нотариусом в случаях, предусмотренных настоящим Административным регламентом (за исключением случаев, предусмотренных пунктом 2.6.6 настоящего Административного регламента).

2.7. Исчерпывающий перечень документов (сведений), необходимых в соответствии с законодательными или иными нормативными правовыми актами для предоставления государственной услуги, находящихся в распоряжении государственных органов, органов местного самоуправления и подведомственных им организаций (за исключением организаций, оказывающих услуги, необходимые и обязательные для предоставления государственной услуги) и подлежащих представлению в рамках межведомственного информационного взаимодействия.

2.7.1. Для принятия решения о выдаче разрешения на строительство и решения о внесении изменений в разрешение на строительство в связи с внесением изменений в проектную документацию:

а) правоустанавливающие документы на земельный участок, в том числе соглашение об установлении сервитута, решение об установлении публичного сервитута;

б) градостроительный план земельного участка, выданный не ранее чем за три года до дня представления заявления на получение разрешения на строительство (с учетом положений, установленных постановлением Правительства Ленинградской области от 20.02.2017 № 24 «Об установлении срока использования информации, указанной в градостроительном плане земельного участка, утвержденном до 1 января 2017 года»);

в) проект планировки территории и проект межевания территории в случае выдачи разрешения на строительство линейного объекта;

г) разрешение на отклонение от предельных параметров разрешенного строительства, реконструкции (в случае если застройщику было предоставлено такое разрешение в соответствии со статьей 40 Градостроительного кодекса Российской Федерации);

д) заключение комитета по культуре Ленинградской области о соответствии раздела "архитектурные решения" проектной документации объекта капитального строительства предмету охраны исторического поселения и требованиям к архитектурным решениям объектов капитального строительства, установленным градостроительным регламентом применительно к территориальной зоне, расположенной в границах территории исторического поселения федерального или регионального значения, в случае, если строительство или реконструкция объекта капитального строительства планируется в границах территории исторического поселения федерального или регионального значения, за исключением случаев строительства, реконструкции объекта капитального строительства в соответствии с типовым архитектурным решением объекта капитального строительства, утвержденным в соответствии с Федеральным законом от 25 июня 2002 года № 73-ФЗ "Об объектах культурного наследия (памятниках истории и культуры) народов Российской Федерации" для данного исторического поселения".

2.7.2. Для принятия решения о внесении изменений в выданное разрешение на строительство в связи с переходом прав на земельный участок, права пользования недрами, образованием земельного участка:

а) правоустанавливающие документы на земельный участок (в случае приобретения права на земельный участок), в том числе соглашение об установлении сервитута, решение об установлении публичного сервитута;

б) решение об образовании земельного участка в случае образования земельного участка путем объединения земельных участков, в отношении которых или одного из которых выдано разрешение на строительство, либо путем раздела, перераспределения или выдела из земельного участка, в отношении которого выдано разрешение на строительство, если в соответствии с земельным законодательством решение об образовании земельного участка принимает исполнительный орган государственной власти или орган местного самоуправления;

в) градостроительный план земельного участка, на котором планируется

осуществить строительство, реконструкцию объекта капитального строительства в случае образования земельного участка путем раздела, перераспределения или выдела из земельного участка, в отношении которого выдано разрешение на строительство;

г) решение о предоставлении права пользования недрами;

д) решение о переоформлении лицензии на право пользования недрами в случае передачи права пользования недрами новому пользователю, переоформления на него лицензии на пользование недрами на земельном участке, в отношении которого выдано разрешение на строительство.

2.7.3. Заявитель вправе представить документы, указанные в пунктах 2.7.1 и 2.7.2 настоящего Административного регламента, по собственной инициативе.

2.7.4. Правоустанавливающие документы на земельный участок направляются заявителем самостоятельно, если указанные документы (их копии или сведения, содержащиеся в них) отсутствуют в Едином государственном реестре недвижимости.

2.8. Исчерпывающий перечень оснований для приостановления предоставления государственной услуги.

Основания для приостановления предоставления государственной услуги не предусмотрены.

2.9. Исчерпывающий перечень оснований для отказа в приеме документов, необходимых для предоставления государственной услуги.

Оснований для отказа в приеме документов, необходимых для предоставления государственной услуги, не имеется.

2.10. Исчерпывающий перечень оснований для отказа в предоставлении государственной услуги при выдаче разрешения на строительство:

а) отсутствие документов, предусмотренных пунктами 2.6 и 2.6.1 настоящего Административного регламента, подлежащих представлению заявителем;

б) несоответствие представленных документов требованиям к строительству, реконструкции объекта капитального строительства, установленным на дату выдачи представленного для получения разрешения на строительство градостроительного плана земельного участка, или в случае выдачи разрешения на строительство линейного объекта требованиям проекта планировки территории и проекта межевания территории, а также разрешенному использованию земельного участка и(или) ограничениям, установленным в соответствии с земельным и иным законодательством Российской Федерации и действующим на дату выдачи разрешения на строительство, требованиям, установленным в разрешении на отклонение от предельных параметров разрешенного строительства, реконструкции;

в) поступление в Комитет заключения о несоответствии раздела "архитектурные решения" проектной документации объекта капитального строительства предмету охраны исторического поселения и требованиям к архитектурным решениям объектов капитального строительства, установленным градостроительным регламентом применительно к территориальной зоне, расположенной в границах территории исторического поселения федерального или регионального значения, в соответствии с типовым архитектурным решением объекта капитального строительства, утвержденным в соответствии с Федеральным законом от 25 июня 2002 года № 73-ФЗ "Об объектах культурного наследия (памятниках истории и культуры) народов Российской Федерации" для данного исторического поселения;

г) несоответствие представленных документов разрешению на создание искусственного земельного участка в случае строительства объекта капитального строительства на создаваемом искусственном земельном участке.

2.10.1. Исчерпывающий перечень оснований для отказа в предоставлении государственной услуги при внесении изменений в разрешение на строительство исключительно в связи с продлением срока действия такого разрешения:

а) отсутствие документов, предусмотренных пунктом 2.6.2 настоящего Административного регламента;

б) наличие информации о выявленном в рамках государственного строительного надзора, государственного земельного надзора или муниципального земельного контроля факте отсутствия начатых работ по строительству, реконструкции на день подачи заявления о внесении изменений в разрешение на строительство в связи с продлением срока действия такого разрешения или информации органа государственного строительного надзора об отсутствии извещения о начале данных работ, если направление такого извещения является обязательным в соответствии с требованиями части 5 статьи 52 Градостроительного кодекса РФ;

в) подача заявления о внесении изменений в разрешение на строительство исключительно в связи с продлением срока действия такого разрешения менее чем за десять рабочих дней до истечения срока действия разрешения на строительство.

2.10.2. Исчерпывающий перечень оснований для отказа в предоставлении государственной услуги при внесении изменений в разрешение на строительство в связи с переходом прав на земельный участок, права пользования недрами, образованием земельного участка:

а) отсутствие в уведомлении о переходе прав на земельный участок, права пользования недрами, об образовании земельного участка реквизитов документов, предусмотренных подпунктами «г» - «е» пункта 2.6.3. настоящего Административного регламента, или отсутствие правоустанавливающего документа на земельный участок в случае, указанном в пункте 2.7.4 настоящего Административного регламента;

б) недостоверность сведений, указанных в уведомлении о переходе прав на земельный участок, права пользования недрами, об образовании земельного участка;

в) несоответствие планируемого размещения объекта капитального строительства требованиям к строительству, реконструкции объекта капитального строительства, установленным на дату выдачи градостроительного плана образованного земельного участка, в случае, предусмотренном частью 21.7 статьи 51 Градостроительного кодекса РФ. При этом градостроительный план земельного участка должен быть выдан не ранее чем за три года до дня направления уведомления, указанного в части 21.10 статьи 51 Градостроительного кодекса Российской Федерации (с учетом положений, установленных постановлением Правительства Ленинградской области от 20.02.2017 № 24 «Об установлении срока использования информации, указанной в градостроительном плане земельного участка, утвержденном до 1 января 2017 года»);

г) подача заявления о внесении изменений в разрешение на строительство в связи с переходом прав на земельный участок, права пользования недрами, образованием земельного участка менее чем за десять рабочих дней до истечения срока действия разрешения на строительство.

2.10.3. Исчерпывающий перечень оснований для отказа в предоставлении государственной услуги при внесении изменений в разрешение на строительство в связи с внесением изменений в проектную документацию:

а) отсутствие документов, предусмотренных пунктом 2.6.4 настоящего Административного регламента;

б) несоответствие планируемого размещения объекта капитального строительства требованиям к строительству, реконструкции объекта капитального строительства, установленным на дату выдачи представленного для получения разрешения на строительство или для внесения изменений в разрешение на строительство градостроительного плана земельного участка в случае поступления заявления о внесении изменений в разрешение на строительство, кроме заявления о внесении изменений в разрешение на строительство исключительно в связи с продлением срока действия такого разрешения. В случае представления для внесения изменений в разрешение на строительство градостроительного плана земельного участка, выданного после получения разрешения на строительство, такой градостроительный план должен быть выдан не ранее чем за три года до дня направления заявления о внесении изменений в разрешение на строительство (с учетом положений, установленных постановлением Правительства Ленинградской области от 20.02.2017 № 24 «Об установлении срока использования информации, указанной в градостроительном плане земельного участка, утвержденном до 1 января 2017 года»);

в) несоответствие планируемого объекта капитального строительства разрешенному использованию земельного участка и (или) ограничениям,

установленным в соответствии с земельным и иным законодательством Российской Федерации и действующим на дату принятия решения о внесении изменений в разрешение на строительство, в случае, предусмотренном частью 21.7 статьи 51 Градостроительного кодекса РФ, или в случае поступления заявления застройщика о внесении изменений в разрешение на строительство, кроме заявления о внесении изменений в разрешение на строительство исключительно в связи с продлением срока действия такого разрешения;

г) несоответствие планируемого размещения объекта капитального строительства требованиям, установленным в разрешении на отклонение от предельных параметров разрешенного строительства, реконструкции, в случае поступления заявления застройщика о внесении изменений в разрешение на строительство, кроме заявления о внесении изменений в разрешение на строительство исключительно в связи с продлением срока действия такого разрешения;

д) подача заявления о внесении изменений в разрешение на строительство в связи с внесением изменений в проектную документацию менее чем за десять рабочих дней до истечения срока действия разрешения на строительство.

2.11. Государственная услуга предоставляется бесплатно.

2.12. Максимальный срок ожидания в очереди при подаче запроса о предоставлении государственной услуги и при получении результата предоставления государственной услуги составляет 15 минут как при обращении заявителя в ГАУ "Леноблгосэкспертиза", так и при обращении заявителя в МФЦ.

2.13. Срок регистрации запроса заявителя о предоставлении государственной услуги в ГАУ "Леноблгосэкспертиза" и МФЦ составляет:

а) при личном обращении - в день поступления запроса;

б) при направлении запроса из МФЦ в ГАУ "Леноблгосэкспертиза" - в день передачи документов из МФЦ в ГАУ "Леноблгосэкспертиза";

в) при направлении запроса в форме электронного документа посредством ПГУ ЛО или ЕПГУ - в день поступления запроса ПГУ ЛО или ЕПГУ или на следующий рабочий день (в случае направления документов в нерабочее время, в выходные, праздничные дни).

2.14. Требования к помещениям, в которых предоставляется государственная услуга, к залу ожидания, местам для заполнения запросов о предоставлении государственной услуги, информационным стендам с образцами их заполнения и перечнем документов, необходимых для предоставления государственной услуги.

2.14.1. Предоставление государственной услуги осуществляется в помещениях ГАУ "Леноблгосэкспертиза" или в МФЦ.

2.14.2. Наличие на территории, прилегающей к зданию, не менее 10 процентов мест (но не менее одного места) для парковки специальных автотранспортных средств инвалидов, которые не должны занимать иные транспортные средства. Инвалиды пользуются местами для парковки специальных транспортных средств бесплатно. На территории, прилегающей к зданию, в котором размещен МФЦ, располагается бесплатная парковка для автомобильного транспорта посетителей, в том числе предусматривающая места для специальных автотранспортных средств инвалидов.

2.14.3. Помещения размещаются преимущественно на нижних, предпочтительнее на первых, этажах здания с предоставлением доступа в помещение инвалидам.

2.14.4. Здания (помещения) оборудуются информационными табличками (вывесками), содержащими полное наименование ГАУ "Леноблгосэкспертиза" и МФЦ соответственно, а также информацию о режиме их работы.

2.14.5. Вход в здание (помещение) и выход из него оборудуются лестницами с поручнями и пандусами для передвижения детских и инвалидных колясок.

2.14.6. В помещении организуется бесплатный туалет для посетителей, в том числе туалет, предназначенный для инвалидов.

2.14.7. При необходимости работниками МФЦ и ГАУ "Леноблгосэкспертиза" инвалиду оказывается помощь в преодолении барьеров, мешающих получению ими услуг наравне с другими лицами.

2.14.8. Вход в помещения и места ожидания оборудуются кнопками, а также содержат информацию о контактных номерах телефонов вызова работника для сопровождения инвалида.

2.14.9. Дублирование необходимой для инвалидов звуковой и зрительной информации, а также надписей, знаков и иной текстовой и графической информации знаками, выполненными рельефно-точечным шрифтом Брайля, допуск сурдопереводчика и тифлосурдопереводчика.

2.14.10. Оборудование мест повышенного удобства с дополнительным местом для собаки-проводника и устройств для передвижения инвалида (костылей, ходунков).

2.14.11. Характеристики помещений приема и выдачи документов в части объемно-планировочных и конструктивных решений, освещения, пожарной безопасности, инженерного оборудования должны соответствовать требованиям нормативных документов, действующих на территории Российской Федерации.

2.14.12. Помещения приема и выдачи документов должны предусматривать места для ожидания, информирования и приема заявителей.

2.14.13. Места ожидания и места для информирования оборудуются стульями (кресельными секциями, скамьями) и столами (стойками) для оформления документов с размещением на них бланков документов, необходимых для получения государственной услуги, канцелярскими принадлежностями, а также информационными стендами, содержащими актуальную и исчерпывающую информацию, необходимую для получения государственной услуги, и информацию о часах приема заявлений.

2.14.14. Места для проведения личного приема заявителей оборудуются столами, стульями, обеспечиваются канцелярскими принадлежностями для написания письменных обращений.

2.15. Показатели доступности и качества государственной услуги.

2.15.1. Показатели доступности государственной услуги (общие, применимые в отношении всех заявителей):

- 1) транспортная доступность к месту предоставления государственной услуги;
- 2) наличие указателей, обеспечивающих беспрепятственный доступ к помещениям, в которых предоставляется государственная услуга;
- 3) возможность получения полной и достоверной информации о государственной услуге в ГАУ "Леноблгосэкспертиза", Комитете, МФЦ, по телефону, на официальных сайтах Комитета, ГАУ "Леноблгосэкспертиза", посредством ПГУ ЛО или ЕПГУ;
- 4) предоставление государственной услуги любым доступным способом, предусмотренным действующим законодательством;
- 5) обеспечение для заявителя возможности получения информации о ходе и результате предоставления государственной услуги с использованием ПГУ ЛО и(или) ЕПГУ.

2.15.2. Показатели доступности государственной услуги (специальные, применимые в отношении инвалидов):

- 1) наличие инфраструктуры, указанной в пункте 2.14 настоящего Административного регламента;
- 2) исполнение требований доступности государственной услуги для инвалидов;
- 3) обеспечение беспрепятственного доступа инвалидов к помещениям, в которых предоставляется государственная услуга.

2.15.3. Показатели качества государственной услуги:

- 1) соблюдение срока предоставления государственной услуги;

2) соблюдение времени ожидания в очереди при подаче запроса и получении результата;

3) осуществление не более одного обращения заявителя к должностным лицам ГАУ «Леноблгосэкспертиза» или работникам МФЦ при подаче документов на получение государственной услуги и не более одного обращения при получении результата в ГАУ «Леноблгосэкспертиза» или в МФЦ;

4) отсутствие жалоб на действия или бездействие должностных лиц Комитета, ГАУ "Леноблгосэкспертиза", МФЦ, поданных в установленном порядке и признанных обоснованными;

2.15.4. После получения результата услуги, предоставление которой осуществлялось в электронном виде посредством ПГУ ЛО или ЕПГУ, либо посредством МФЦ, заявителю обеспечивается возможность оценки качества оказания услуги.

2.16. Перечисление услуг, которые являются необходимыми и обязательными для предоставления государственной услуги.

Услуг, которые являются необходимыми и обязательными для предоставления государственной услуги, не имеется.

2.17. Иные требования, в том числе учитывающие особенности предоставления государственной услуги в МФЦ и особенности предоставления государственной услуги в электронной форме.

2.17.1. Предоставление государственной услуги посредством МФЦ осуществляется в подразделениях МФЦ при наличии вступившего в силу соглашения о взаимодействии между МФЦ и Комитетом. Предоставление государственной услуги в иных учреждениях осуществляется при наличии вступившего в силу соглашения о взаимодействии между МФЦ и иным учреждением.

2.17.2. Предоставление государственной услуги в электронном виде осуществляется при технической реализации услуги посредством ПГУ ЛО и(или) ЕПГУ.

3. Состав, последовательность и сроки выполнения административных процедур, требования к порядку их выполнения, в том числе особенности выполнения административных процедур в электронной форме, а также особенности выполнения административных процедур в многофункциональных центрах

3.1. Состав, последовательность и сроки выполнения административных процедур, требования к порядку их выполнения.

3.1.1. Выдача разрешения на строительство.

Принятие решения о выдаче разрешения на строительство (за исключением случая, указанного в пункте 2.4.1 настоящего Административного регламента) осуществляется в течение семи рабочих дней.

Принятие решения о выдаче разрешения на строительство в случае, указанном в пункте 2.4.1 настоящего Административного регламента, осуществляется в течение тридцати календарных дней.

Указанные сроки исчисляются с даты регистрации запросов заявителей о предоставлении государственной услуги, за исключением случая, указанного в пункте 2.6.5 настоящего Административного регламента, а в случае, указанном в пункте 2.6.5 настоящего Административного регламента, с даты утверждения положительного заключения экспертизы проектной документации.

Предоставление государственной услуги включает в себя следующие административные процедуры:

а) прием и регистрация заявления о выдаче разрешения на строительство – 1 рабочий день;

б) рассмотрение документов о выдаче разрешения на строительство – 5 рабочих дней со дня регистрации заявления, за исключением случая, указанного в пункте 2.4.1 настоящего Административного регламента, а в случае, указанном в пункте 2.4.1 настоящего Административного регламента – 25 календарных дней со дня регистрации заявления (дня утверждения положительного заключения экспертизы проектной документации в случае, указанном в пункте 2.6.5 настоящего Административного регламента);

в) принятие решения о предоставлении государственной услуги, об отказе в предоставлении государственной услуги или о письменном разъяснении о том, что заявитель не относится к получателям государственной услуги, указанным в пункте 1.2 настоящего Административного регламента – 7 рабочих дней со дня регистрации заявления, за исключением случая, указанного в пункте 2.4.1 настоящего Административного регламента, а в случае, указанном в пункте 2.4.1 настоящего Административного регламента – 30 календарных дней со дня регистрации заявления;

г) информирование о результате предоставления государственной услуги – 1 день, но не позднее истечения общего срока предоставления государственной услуги, указанного в настоящем пункте.

Последовательность административных процедур по выдаче разрешения на строительство отражена в блок-схеме, представленной в приложении № 12 к настоящему Административному регламенту.

3.1.1.1. Прием и регистрация заявления о выдаче разрешения на строительство.

1. Основание для начала административной процедуры: поступление в ГАУ "Леноблгосэкспертиза" через МФЦ или с использованием информационно-технологической и коммуникационной инфраструктуры, в том числе ПГУ ЛО или ЕПГУ, заявления и прилагаемых к нему документов.

2. Содержание административного действия, продолжительность и(или) максимальный срок его выполнения:

а) прием заявления и прилагаемых к нему документов по форме согласно приложению 1 к настоящему Административному регламенту, сканирование заявления с описью приложенных к нему документов и регистрация в системе электронного документооборота Ленинградской области в соответствии с Порядком работы с электронными документами в системе электронного документооборота Ленинградской области, утвержденным постановлением Губернатора Ленинградской области от 26 сентября 2013 года № 94-пг (далее - СЭД), выполняется не позднее окончания рабочего дня поступления в ГАУ "Леноблгосэкспертиза" заявления;

б) передача представленных (направленных) заявителем документов начальнику отдела выдачи разрешений на строительство и ввод объектов в эксплуатацию Комитета (далее - отдел, начальник отдела) выполняется не позднее следующего рабочего дня после дня регистрации заявления (дня утверждения положительного заключения экспертизы проектной документации в случае, указанном в пункте 2.6.5 настоящего Административного регламента).

3. Лицо, ответственное за выполнение административной процедуры: должностное лицо ГАУ "Леноблгосэкспертиза", уполномоченное приказом начальника ГАУ "Леноблгосэкспертиза" на прием документов, необходимых для принятия решения о выдаче разрешения на строительство (далее - специалист ГАУ "Леноблгосэкспертиза").

4. Результат выполнения административной процедуры: регистрация заявления о выдаче разрешения на строительство и прилагаемых к нему документов.

3.1.1.2. Рассмотрение документов о выдаче разрешения на строительство.

1. Основание для начала административной процедуры: поступление заявления и прилагаемых к нему документов должностному лицу, ответственному за формирование проекта решения.

2. Содержание административного действия, продолжительность и(или) максимальный срок его выполнения:

а) проверка наличия представленных (направленных) заявителем документов и направление межведомственных запросов в государственные органы, органы

местного самоуправления, подведомственные государственным органам или органам местного самоуправления организации, в распоряжении которых находятся документы, необходимые для выдачи разрешения на строительство, о предоставлении указанных документов (их копий или сведений, содержащихся в них), в случае, если заявитель не представил такие документы, выполняется в течение трех рабочих дней со дня регистрации заявления (дня утверждения положительного заключения экспертизы проектной документации в случае, указанном в подпункте 2.6.5 настоящего Административного регламента);

б) направление раздела "архитектурные решения" проектной документации объекта капитального строительства в комитет по культуре Ленинградской области в случае, если строительство или реконструкция объекта капитального строительства планируется в границах территории исторического поселения федерального или регионального значения и к заявлению не приложено заключение комитета по культуре Ленинградской области о соответствии раздела "архитектурные решения" проектной документации объекта капитального строительства предмету охраны исторического поселения и требованиям к архитектурным решениям объектов капитального строительства, установленным градостроительным регламентом применительно к территориальной зоне, расположенной в границах территории исторического поселения федерального или регионального значения, либо в заявлении не содержится указание на типовое архитектурное решение, в соответствии с которым планируется строительство или реконструкция объекта капитального строительства, за исключением случаев строительства, реконструкции объекта капитального строительства в соответствии с типовым архитектурным решением объекта капитального строительства, утвержденным в соответствии с Федеральным законом от 25 июня 2002 года № 73-ФЗ "Об объектах культурного наследия (памятниках истории и культуры) народов Российской Федерации" для данного исторического поселения, выполняется в течение трех рабочих дней со дня регистрации заявления (дня утверждения положительного заключения экспертизы проектной документации в случае, указанном в подпункте 2.6.5 настоящего Административного регламента);

в) проверка соответствия проектной документации требованиям к строительству, реконструкции объекта капитального строительства, установленным на дату выдачи представленного для получения разрешения на строительство градостроительного плана земельного участка, или в случае выдачи разрешения на строительство линейного объекта требованиям проекта планировки территории и проекта межевания территории, а также допустимости размещения объекта капитального строительства в соответствии с разрешенным использованием земельного участка и ограничениями, установленными в соответствии с земельным и иным законодательством Российской Федерации, за исключением случая, указанного в пункте 2.4.2 настоящего Административного регламента, выполняется в течение пяти рабочих дней со дня регистрации заявления (дня утверждения положительного заключения экспертизы проектной документации в случае, указанном в подпункте 2.6.5 настоящего Административного регламента);

г) проверка соответствия проектной документации требованиям, установленным в разрешении на отклонение от предельных параметров разрешенного строительства, реконструкции в случае выдачи лицу разрешения на отклонение от предельных параметров разрешенного строительства, реконструкции, за исключением случая, указанного в пункте 2.4.2 настоящего Административного регламента, выполняется в течение пяти рабочих дней со дня регистрации заявления (дня утверждения положительного заключения экспертизы проектной документации в случае, указанном в подпункте 2.6.5 настоящего Административного регламента);

д) проверка соответствия проектной документации требованиям градостроительного плана земельного участка, красным линиям, а также требованиям, установленным в разрешении на отклонение от предельных параметров разрешенного строительства, реконструкции в случае выдачи лицу такого разрешения при подаче заявления о выдаче разрешения на строительство объекта капитального строительства, который не является линейным объектом и строительство или реконструкция которого планируется в границах территории исторического поселения федерального или регионального значения, и к заявлению о выдаче разрешения на строительство не приложено заключение комитета по культуре Ленинградской области о соответствии раздела "архитектурные решения" проектной документации объекта капитального строительства предмету охраны исторического поселения и требованиям к архитектурным решениям объектов капитального строительства, установленным градостроительным регламентом применительно к территориальной зоне, расположенной в границах территории исторического поселения федерального или регионального значения, либо в заявлении о выдаче разрешения на строительство не содержится указание на типовое архитектурное решение, в соответствии с которым планируется строительство или реконструкция объекта капитального строительства, выполняется в течение двадцати пяти дней со дня регистрации заявления (дня утверждения положительного заключения экспертизы проектной документации в случае, указанном в подпункте 2.6.5 настоящего Административного регламента).

3. Лицо, ответственное за выполнение административной процедуры: начальник отдела или иное должностное лицо отдела, которому начальником отдела поручено выполнение данных административных действий (далее – специалист отдела).

4. Критерии принятия решения о направлении межведомственного запроса в государственные органы, органы местного самоуправления:

а) наличие / отсутствие у заявителя права на получение государственной услуги;

б) отсутствие среди документов, представленных (направленных) заявителем, документов, указанных в пунктах 2.7.1 и 2.7.2 настоящего Административного регламента.

5. Результат выполнения административной процедуры: подготовка проекта решения о выдаче разрешения на строительство (об отказе в выдаче разрешения на

строительство) или проекта письменного разъяснения о том, что заявитель не относится к получателям государственной услуги, указанным в пункте 1.2 настоящего Административного регламента.

3.1.1.3. Принятие решения о предоставлении государственной услуги, об отказе в предоставлении государственной услуги или о письменном разъяснении о том, что заявитель не относится к получателям государственной услуги, указанным в пункте 1.2 настоящего Административного регламента.

1. Основание для начала административной процедуры: представление начальником отдела (специалистом отдела), ответственным за формирование проекта решения, проекта решения должностному лицу, ответственному за принятие и подписание соответствующего решения.

2. Содержание административного действия: рассмотрение проекта решения, а также заявления и представленных документов должностным лицом, ответственным за принятие и подписание решения о предоставлении государственной услуги, об отказе в предоставлении государственной услуги или о письменном разъяснении о том, что заявитель не относится к получателям государственной услуги, указанным в пункте 1.2 настоящего Административного регламента.

Продолжительность и(или) максимальный срок выполнения административного действия:

а) в отношении объектов капитального строительства, строительство или реконструкция которых осуществляются вне границ территории исторического поселения федерального или регионального значения - в течение семи рабочих дней со дня регистрации заявления;

б) в отношении объектов капитального строительства, которые не являются линейными объектами и строительство или реконструкция которых планируются в границах территории исторического поселения федерального или регионального значения, если к заявлению не приложено заключение комитета по культуре Ленинградской области о соответствии раздела "архитектурные решения" проектной документации объекта капитального строительства предмету охраны исторического поселения и требованиям к архитектурным решениям объектов капитального строительства, установленным градостроительным регламентом применительно к территориальной зоне, расположенной в границах территории исторического поселения федерального или регионального значения, либо в заявлении не содержится указание на типовое архитектурное решение, в соответствии с которым планируется строительство или реконструкция объекта капитального строительства - в течение тридцати дней со дня регистрации заявления, а при наличии документов, предусмотренных пунктом 2.7.1 настоящего Административного регламента, - в течение трех рабочих дней со дня регистрации заявления.

3. Лицо, ответственное за выполнение административной процедуры:

председатель Комитета или иное должностное лицо Комитета, уполномоченное распоряжением Комитета на подписание разрешений на строительство (далее - Уполномоченное лицо).

4. Критерии принятия решения:

4.1. о подготовке и подписании разрешения на строительство - наличие всех документов, предусмотренных пунктами 2.6 и 2.6.1 настоящего Административного регламента, и соответствие проектной документации или схемы планировочной организации земельного участка требованиям к строительству, реконструкции объекта капитального строительства, установленным на дату выдачи представленного для получения разрешения на строительство градостроительного плана земельного участка, или в случае выдачи разрешения на строительство линейного объекта требованиям проекта планировки территории и проекта межевания территории, а также разрешенному использованию земельного участка и(или) ограничениям, установленным в соответствии с земельным и иным законодательством Российской Федерации и действующим на дату выдачи разрешения на строительство, требованиям, установленным в разрешении на отклонение от предельных параметров разрешенного строительства, реконструкции;

4.2. о подготовке и подписании решения об отказе в выдаче разрешения на строительство:

а) отсутствие одного или нескольких документов, предусмотренных пунктами 2.6 и 2.6.1 настоящего Административного регламента, или несоответствие проектной документации или схемы планировочной организации земельного участка требованиям к строительству, реконструкции объекта капитального строительства, установленным на дату выдачи представленного для получения разрешения на строительство градостроительного плана земельного участка, или в случае выдачи разрешения на строительство линейного объекта требованиям проекта планировки территории и проекта межевания территории, а также разрешенному использованию земельного участка и(или) ограничениям, установленным в соответствии с земельным и иным законодательством Российской Федерации и действующим на дату выдачи разрешения на строительство, требованиям, установленным в разрешении на отклонение от предельных параметров разрешенного строительства, реконструкции;

б) в случаях, предусмотренных пунктом 2.4.1 настоящего Административного регламента, - также наличие заключения комитета по культуре Ленинградской области о несоответствии раздела проектной документации объекта капитального строительства (архитектурные решения) предмету охраны исторического поселения и требованиям к архитектурным решениям объектов капитального строительства, установленным градостроительным регламентом применительно к территориальной зоне, расположенной в границах территории исторического поселения федерального или регионального значения;

4.3. о подготовке и подписании письменного разъяснения о том, что заявитель не относится к получателям государственной услуги, указанным в пункте 1.2 настоящего Административного регламента:

а) указанный в представленных (направленных) заявителем документах объект не относится к объектам капитального строительства;

б) для строительства объекта капитального строительства, указанного в представленных (направленных) заявителем документах, не требуется получение разрешения на строительство в соответствии с частью 17 статьи 51 Градостроительного кодекса Российской Федерации и(или) областным законом от 18 мая 2012 года № 38-оз "Об установлении случаев, при которых не требуется получение разрешений на строительство на территории Ленинградской области";

в) указанный в представленных (направленных) заявителем документах объект капитального строительства не относится к объектам капитального строительства, указанным в пункте 1.2 настоящего Административного регламента.

5. Результат выполнения административной процедуры:

а) выдача разрешения на строительство;

б) принятие решения об отказе в выдаче разрешения на строительство по форме согласно приложению 2 к настоящему Административному регламенту;

в) направление заявителю письменного разъяснения о том, что заявитель не относится к получателям государственной услуги, указанным в пункте 1.2 настоящего Административного регламента.

3.1.1.4. Информирование о результате предоставления государственной услуги.

1. Основание для начала административной процедуры: подписанное разрешение на строительство, решение об отказе в выдаче разрешения на строительство, разъяснение о том, что заявитель не относится к получателям государственной услуги, указанным в пункте 1.2 настоящего Административного регламента, являющееся результатом предоставления государственной услуги.

2. Содержание административного действия, продолжительность и(или) максимальный срок его выполнения.

2.1. Разрешение на строительство оформляется в двух экземплярах, один из которых выдается заявителю, второй хранится в Комитете. Выдача разрешения на строительство фиксируется специалистом отдела путем внесения сведений о выданном разрешении на строительство в день его подписания председателем Комитета (Уполномоченным лицом) в журнал регистрации разрешений на строительство, который ведется в электронном виде по форме согласно приложению 11 к настоящему Административному регламенту (далее - журнал регистрации).

Решение об отказе в выдаче разрешения на строительство фиксируется в СЭД. Специалист ГАУ «Леноблгосэкспертиза» уведомляет заявителя о принятом решении с помощью указанных в заявлении средств связи в течение 1 дня с даты окончания предшествующей административной процедуры, но не позднее истечения общего срока предоставления государственной услуги.

2.2. В течение месяца информация о выданном разрешении на строительство размещается на официальном сайте Комитета в информационно-телекоммуникационной сети "Интернет".

2.3. Копия разрешения на строительство многоквартирного дома в течение трех рабочих дней после его подписания председателем Комитета (Уполномоченным лицом) передается специалистом отдела в отдел контроля (надзора) в области долевого строительства Комитета.

2.4. Документы, представленные (направленные) заявителем для предоставления государственной услуги, хранятся в Комитете, за исключением представленных на бумажных носителях оригиналов документов, указанных в подпунктах 11 и 12 пункта 2.6, подпункте 9 пункта 2.6.1, подпунктах «а» - «г» пункта 2.7.1 настоящего Административного регламента, которые возвращаются заявителю, если были представлены заявителем вместе с заявлением.

3. Лицо, ответственное за выполнение административной процедуры: специалист отдела, специалист ГАУ «Леноблгосэкспертиза».

4. Результат выполнения административной процедуры: информирование заявителя о результате предоставления государственной услуги способом, указанным в заявлении.

3.1.2. Внесение изменений в разрешение на строительство исключительно в связи с продлением срока действия такого разрешения.

Принятие решения о внесении изменений в разрешение на строительство исключительно в связи с продлением срока действия такого разрешения осуществляется в течение семи рабочих дней со дня регистрации запроса заявителя о предоставлении государственной услуги.

Предоставление государственной услуги включает в себя следующие административные процедуры:

а) прием и регистрация заявления о внесении изменений в разрешение на строительство исключительно в связи с продлением срока действия такого разрешения – 1 рабочий день;

б) рассмотрение документов о внесении изменений в разрешение на строительство исключительно в связи с продлением срока действия такого разрешения – 3 рабочих дня со дня регистрации заявления;

в) принятие решения о внесении изменений в разрешение на строительство исключительно в связи с продлением срока его действия, об отказе во внесении изменений в разрешение на строительство исключительно в связи с продлением срока его действия – 7 рабочих дней со дня регистрации заявления;

г) информирование о результате предоставления государственной услуги – 1 день, но не позднее истечения общего срока предоставления государственной услуги, указанного в настоящем пункте.

Последовательность административных процедур по выдаче разрешения на строительство отражена в блок-схеме, представленной в приложении № 13 к настоящему Административному регламенту.

3.1.2.1. Прием и регистрация заявления о внесении изменений в разрешение на строительство исключительно в связи с продлением срока действия такого разрешения.

1. Основание для начала административной процедуры: поступление в ГАУ "Леноблгосэкспертиза" непосредственно от заявителя, через МФЦ или с использованием информационно-технологической и коммуникационной инфраструктуры, в том числе ПГУ ЛО или ЕПГУ заявления о внесении изменений в разрешение на строительство исключительно в связи с продлением срока действия такого разрешения и прилагаемых к нему документов по форме согласно приложению 3 к настоящему Административному регламенту.

2. Содержание административного действия, продолжительность и(или) максимальный срок его выполнения:

а) прием и регистрация в СЭД заявления о внесении изменений в разрешение на строительство исключительно в связи с продлением срока действия такого разрешения и прилагаемых к нему документов выполняется не позднее окончания рабочего дня поступления в ГАУ «Леноблгосэкспертиза» заявления;

б) передача представленных (направленных) заявителем документов начальнику отдела выполняется не позднее следующего рабочего дня после дня регистрации заявления.

3. Лицо, ответственное за выполнение административной процедуры: специалист ГАУ «Леноблгосэкспертиза».

4. Результат выполнения административной процедуры: регистрация заявления о внесении изменений в разрешение на строительство исключительно в связи с продлением срока действия такого разрешения и прилагаемых к нему документов.

3.1.2.2. Рассмотрение документов о внесении изменений в разрешение на строительство исключительно в связи с продлением срока действия такого разрешения.

1. Основание для начала административной процедуры: поступление заявления и прилагаемых к нему документов начальнику отдела (специалисту отдела), ответственному за формирование проекта решения.

2. Содержание административного действия, продолжительность и(или) максимальный срок его выполнения: проверка наличия документов, предусмотренных пунктом 2.6.2 настоящего Административного регламента, и соблюдения застройщиком требования части 20 статьи 51 Градостроительного кодекса Российской Федерации о необходимости начала строительства, реконструкции объекта капитального строительства не позднее чем за 60 дней до истечения срока действия разрешения на строительство.

3. Лицо, ответственное за выполнение административной процедуры: начальник отдела (специалист отдела).

4. Результат выполнения административной процедуры: подготовка проекта решения о продлении срока действия разрешения на строительство или проекта решения об отказе в продлении срока действия разрешения на строительство.

3.1.2.3. Принятие решения о продлении срока действия разрешения на строительство, об отказе в продлении срока действия разрешения на строительство.

1. Основание для начала административной процедуры: представление начальником отдела (специалистом отдела) проекта решения должностному лицу, ответственному за принятие и подписание соответствующего решения.

2. Содержание административного действия, продолжительность и(или) максимальный срок его выполнения: рассмотрение проекта решения, а также заявления и представленных документов должностным лицом, ответственным за принятие и подписание решения о продлении срока действия разрешения на строительство или об отказе в продлении срока действия разрешения на строительство выполняется в течение 7 рабочих дней со дня регистрации заявления о внесении изменений в разрешение на строительство исключительно в связи с продлением срока действия такого разрешения.

3. Лицо, ответственное за выполнение административной процедуры: председатель Комитета (Уполномоченное лицо).

4. Критерии принятия решения:

4.1. о продлении срока действия разрешения на строительство - наличие всех документов, предусмотренных пунктом 2.6.2 настоящего Административного регламента, и соблюдение застройщиком требования части 20 статьи 51 Градостроительного кодекса Российской Федерации о необходимости начала строительства, реконструкции объекта капитального строительства не позднее чем за 60 дней до истечения срока действия разрешения на строительство.

4.2. об отказе в продлении срока действия разрешения на строительство:

а) отсутствие одного или нескольких документов, предусмотренных пунктом 2.6.2 настоящего Административного регламента;

б) наличие информации о выявленном в рамках государственного строительного надзора, государственного земельного надзора или муниципального земельного контроля факте отсутствия начатых работ по строительству, реконструкции на день подачи заявления о внесении изменений в разрешение на строительство в связи с продлением срока действия такого разрешения или информации органа государственного строительного надзора об отсутствии извещения о начале данных работ, если направление такого извещения является обязательным в соответствии с требованиями части 5 статьи 52 Градостроительного кодекса Российской Федерации;

в) подача заявления о внесении изменений в разрешение на строительство исключительно в связи с продлением срока действия такого разрешения менее чем за десять рабочих дней до истечения срока действия разрешения на строительство.

5. Результат выполнения административной процедуры:

а) продление срока действия разрешения на строительство путем заполнения строки "Действие настоящего разрешения продлено" формы разрешения на строительство с указанием должности, фамилии, инициалов лица, продлившего срок действия разрешения на строительство, даты, до которой продлен срок его действия, даты принятия решения о продлении этого срока, в экземпляре разрешения на строительство, представленном (направленном) заявителем, и экземпляре разрешения на строительство, хранящемся в Комитете;

б) принятие решения об отказе в продлении срока действия разрешения на строительство, оформляемого по форме согласно приложению 4 к настоящему Административному регламенту.

3.1.2.4. Информирование о результате предоставления государственной услуги.

1. Основание для начала административной процедуры: подписанное разрешение на строительство, срок действия которого продлен, подписанное решение об отказе во внесении изменений в разрешение на строительство исключительно в связи с продлением срока его действия.

2. Содержание административного действия, продолжительность и(или) максимальный срок его выполнения:

2.1. Продление срока действия разрешения на строительство фиксируется специалистом отдела в день принятия председателем Комитета (Уполномоченным лицом) решения о продлении срока действия разрешения на строительство путем внесения соответствующих сведений в журнал регистрации. Специалист ГАУ «Леноблгосэкспертиза» уведомляет заявителя о принятом решении с помощью

указанных в заявлении средств связи в течение 1 дня с даты внесения сведений продлении срока действия разрешения на строительство в журнал регистрации, но не позднее истечения общего срока предоставления государственной услуги.

2.2. В течение месяца информация о продлении срока действия разрешения на строительство размещается на официальном сайте Комитета в информационно-телекоммуникационной сети "Интернет".

2.3. Сведения о продлении срока действия разрешения на строительство (об отказе в продлении срока действия разрешения на строительство) многоквартирного дома в течение трех рабочих дней после принятия соответствующего решения передаются специалистом отдела в отдел контроля и надзора в области долевого строительства Комитета.

2.4. Сведения о продлении срока действия разрешения на строительство (об отказе в продлении срока действия разрешения на строительство) объекта капитального строительства, в отношении которого частью 4 статьи 54 Градостроительного кодекса Российской Федерации предусмотрено осуществление регионального государственного строительного надзора, в течение трех рабочих дней после принятия соответствующего решения передаются специалистом отдела в департамент государственного строительного надзора Комитета.

2.5. Документы, представленные (направленные) заявителем для продления срока действия разрешения на строительство, хранятся в архиве ГАУ "Леноблгосэкспертиза" вместе с документами, ранее представлявшимися для получения разрешения на строительство, за исключением экземпляра, представленного для продления срока действия разрешения на строительство, который возвращается заявителю;

3. Лицо, ответственное за выполнение административной процедуры: специалист отдела, специалист ГАУ «Леноблгосэкспертиза».

4. Результат выполнения административной процедуры: информирование заявителя о результате предоставления государственной услуги способом, указанным в заявлении.

3.1.3. Внесение изменений в разрешение на строительство в связи с переходом прав на земельный участок, права пользования недрами, образованием земельного участка.

Принятие решения о внесении изменений в выданное разрешение на строительство в связи с переходом прав на земельный участок, права пользования недрами, образованием земельного участка осуществляется в течение семи рабочих дней со дня регистрации запроса заявителя о предоставлении государственной услуги.

Предоставление государственной услуги включает в себя следующие

административные процедуры:

а) прием и регистрация письменного уведомления о переходе прав на земельный участок или права пользования недрами, либо об образовании земельного участка – 1 рабочий день;

б) рассмотрение письменного уведомления о переходе прав на земельный участок или права пользования недрами, либо об образовании земельного участка – 5 рабочих дней со дня регистрации уведомления;

в) принятие решения о внесении изменений в разрешения на строительство в связи с переходом прав на земельный участок, права пользования недрами, образованием земельного участка, или решения об отказе во внесении изменений в разрешение на строительство в связи с переходом прав на земельный участок, права пользования недрами, образованием земельного участка – 7 рабочих дней со дня регистрации заявления;

г) информирование о результате предоставления государственной услуги – 7 рабочих дней со дня регистрации заявления.

Последовательность административных процедур по выдаче разрешения на строительство отражена в блок-схеме, представленной в приложении № 14 к настоящему Административному регламенту.

3.1.3.1. Прием и регистрация заявления о внесении изменений в разрешение на строительство в связи с переходом прав на земельный участок, права пользования недрами, образованием земельного участка.

1. Основание для начала административной процедуры: поступление в ГАУ "Леноблгосэкспертиза" непосредственно от заявителя, через МФЦ или с использованием информационно-технологической и коммуникационной инфраструктуры, в том числе ПГУ ЛО или ЕПГУ письменного уведомления о переходе прав на земельный участок или права пользования недрами, либо об образовании земельного участка по форме, согласно приложению 5 к настоящему Административному регламенту (далее - уведомление).

2. Содержание административного действия, продолжительность и(или) максимальный срок его выполнения:

а) прием и регистрация в СЭД уведомления и прилагаемых к нему документов (при наличии) выполняется не позднее окончания рабочего дня поступления в ГАУ «Леноблгосэкспертиза» уведомления;

б) передача уведомления и прилагаемых к нему документов (при наличии) начальнику отдела выполняется не позднее следующего рабочего дня после дня регистрации уведомления.

3. Лицо, ответственное за выполнение административной процедуры: специалист ГАУ «Леноблгосэкспертиза».

4. Результат выполнения административной процедуры: регистрация уведомления и прилагаемых к нему документов (при наличии).

3.1.3.2. Рассмотрение письменного уведомления о переходе прав на земельный участок или права пользования недрами, либо об образовании земельного участка.

1. Основание для начала административной процедуры: поступление уведомления и прилагаемых к нему документов (при наличии) начальнику отдела (специалисту отдела), ответственному за формирование проекта решения.

2. Содержание административного действия, продолжительность и(или) максимальный срок его выполнения:

а) проверка наличия в уведомлении сведений о реквизитах документов, указанных в подпунктах «г» - «ж» пункта 2.6.3 настоящего Административного регламента выполняется в течение 3 рабочих дней со дня регистрации уведомления;

б) проверка наличия документов, указанных в подпунктах «г» - «ж» пункта 2.6.3 настоящего Административного регламента, в случае, если заявитель представил (направил) такие документы вместе с уведомлением застройщика выполняется в течение 3 рабочих дней со дня регистрации уведомления;

в) направление межведомственных запросов в органы государственной власти или органы местного самоуправления о представлении документов, указанных в подпунктах «г» - «ж» пункта 2.6.3 настоящего Административного регламента, или сведений, содержащихся в них, в случае если заявитель не представил указанные документы вместе с уведомлением выполняется в течение 3 рабочих дней со дня регистрации уведомления;

г) проверка соответствия планируемого размещения объекта капитального строительства требованиям градостроительного плана земельного участка в случае образования земельных участков путем раздела, перераспределения земельных участков или выдела из земельных участков, в отношении которых выдано разрешение на строительство выполняется в течение 5 рабочих дней со дня регистрации уведомления.

3. Лицо, ответственное за выполнение административной процедуры: начальник отдела (специалист отдела).

4. Критерием принятия решения о направлении межведомственного запроса в органы государственной власти или органы местного самоуправления о представлении документов, указанных в пункте 2.7.2 настоящего Административного регламента, или сведений, содержащихся в них, является непредставление заявителем в инициативном порядке указанных документов вместе

с уведомлением.

5. Результат выполнения административной процедуры: подготовка проекта решения о внесении изменений в разрешения на строительство в связи с переходом прав на земельный участок, права пользования недрами, образованием земельного участка, или проекта решения об отказе во внесении изменений в разрешение на строительство в связи с переходом прав на земельный участок, права пользования недрами, образованием земельного участка.

3.1.3.3. Принятие решения о внесении изменений в разрешения на строительство в связи с переходом прав на земельный участок, права пользования недрами, образованием земельного участка или решения об отказе во внесении изменений в разрешение на строительство в связи с переходом прав на земельный участок, права пользования недрами, образованием земельного участка.

1. Основание для начала административной процедуры: представление начальником отдела (специалистом отдела) проекта решения должностному лицу, ответственному за принятие и подписание соответствующего решения.

2. Содержание административного действия, продолжительность и(или) максимальный срок его выполнения: рассмотрение проекта решения, а также уведомления и представленных документов должностным лицом, ответственным за принятие и подписание решения о внесении изменений в разрешения на строительство в связи с переходом прав на земельный участок, права пользования недрами, образованием земельного участка или решения об отказе во внесении изменений в разрешение на строительство в связи с переходом прав на земельный участок, права пользования недрами, образованием земельного участка выполняется в течение 7 рабочих дней со дня регистрации уведомления.

3. Лицо, ответственное за выполнение административной процедуры: председатель Комитета (Уполномоченное лицо).

4. Критерии принятия решения:

4.1. о внесении изменений в разрешение на строительство в связи с переходом прав на земельный участок, права пользования недрами, образованием земельного участка - наличие документов, предусмотренных пунктом 2.6.3 настоящего Административного регламента, и соответствие планируемого размещения объекта капитального строительства требованиям градостроительного плана земельного участка в случае образования земельных участков путем раздела, перераспределения земельных участков или выдела из земельных участков, в отношении которых выдано разрешение на строительство;

4.2. об отказе во внесении изменений в разрешение на строительство:

а) отсутствие в уведомлении реквизитов документов, предусмотренных подпунктами «г» - «ж» пункта 2.6.3 настоящего Административного регламента, или

отсутствие правоустанавливающего документа на земельный участок в случае, указанном в пункте 2.7.4 настоящего Административного регламента;

б) недостоверность сведений, указанных в уведомлении;

в) несоответствие планируемого размещения объекта капитального строительства требованиям к строительству, реконструкции объекта капитального строительства, установленным на дату выдачи градостроительного плана образованного земельного участка, в случае, предусмотренном частью 21.7 статьи 51 Градостроительного кодекса РФ. При этом градостроительный план земельного участка должен быть выдан не ранее чем за три года до дня направления уведомления, указанного в части 21.10 статьи 51 Градостроительного кодекса Российской Федерации (с учетом положений, установленных постановлением Правительства Ленинградской области от 20.02.2017 № 24 «Об установлении срока использования информации, указанной в градостроительном плане земельного участка, утвержденном до 1 января 2017 года»);

г) подача уведомления менее чем за десять рабочих дней до истечения срока действия разрешения на строительство.

5. Результат выполнения административной процедуры:

а) принятие решения о внесении изменений в разрешение на строительство в связи с переходом прав на земельный участок, права пользования недрами, образованием земельного участка, оформляемого по форме согласно приложению 7 к настоящему Административному регламенту;

б) принятие решения об отказе во внесении изменений в разрешение на строительство в связи с переходом прав на земельный участок, права пользования недрами, образованием земельного участка, оформляемого по форме согласно приложению 6 к настоящему Административному регламенту.

3.1.3.4. Информирование о результате предоставления государственной услуги.

1. Основание для начала административной процедуры: подписанное решение о внесении изменений в разрешение на строительство в связи с переходом прав на земельный участок, права пользования недрами, образованием земельного участка или решение об отказе во внесении изменений в разрешение на строительство в связи с переходом прав на земельный участок, права пользования недрами, образованием земельного участка.

2. Содержание административного действия, продолжительность и(или) максимальный срок его выполнения.

2.1. Внесение изменений в разрешение на строительство фиксируется специалистом отдела в день принятия председателем Комитета (Уполномоченным лицом) решения о внесении изменений в разрешение на строительство путем

внесения соответствующих сведений в журнал регистрации. Специалист ГАУ «Леноблгосэкспертиза» уведомляет заявителя о принятом решении с помощью указанных в заявлении средств связи в течение 1 дня с даты внесения сведений о внесении изменений в разрешение на строительство в журнал регистрации, но не позднее истечения общего срока предоставления государственной услуги.

2.2. В течение месяца информация о внесении изменений в разрешение на строительство размещается на официальном сайте Комитета в информационно-телекоммуникационной сети "Интернет".

2.3. Копия решения о внесении изменений в разрешение на строительство многоквартирного дома в течение трех рабочих дней после его подписания председателем Комитета (Уполномоченным лицом) передается специалистом отдела в отдел контроля (надзора) в области долевого строительства Комитета.

2.4. Копия решения о внесении изменений в разрешение на строительство объекта капитального строительства, в отношении которого с частью 4 статьи 54 Градостроительного кодекса Российской Федерации предусмотрено осуществление регионального государственного строительного надзора, в течение трех рабочих дней после его подписания председателем Комитета (Уполномоченным лицом) передается специалистом отдела в департамент государственного строительного надзора Комитета.

2.5. Документы, представленные (направленные) заявителем для внесения изменений в разрешение на строительство в связи с переходом прав на земельный участок, права пользования недрами, образованием земельного участка, хранятся в архиве ГАУ "Леноблгосэкспертиза" вместе с документами, ранее представлявшимися для получения разрешения на строительство.

2.6. В течение пяти рабочих дней со дня внесения изменений в разрешение на строительство в связи с переходом прав на земельный участок, права пользования недрами, образованием земельного участка о таком решении уведомляются:

- орган, осуществляющий государственную регистрацию прав на недвижимое имущество и сделок с ним; по месту нахождения земельного участка, в разрешение на строительство на котором внесено изменение;

- федеральный орган исполнительной власти, осуществляющий федеральный государственный строительный надзор (применительно к объектам капитального строительства, указанным в частях 3 и 3.1 статьи 54 Градостроительного кодекса Российской Федерации).

3. Лицо, ответственные за выполнение административной процедуры: специалист отдела, специалист ГАУ «Леноблгосэкспертиза».

4. Результат выполнения административной процедуры: информирование заявителя о результате предоставления государственной услуги способом, указанным

в заявлении.

3.1.4. Внесение изменений в разрешение на строительство в связи с внесением изменений в проектную документацию.

Принятие решения о внесении изменений в разрешение на строительство в связи с внесением изменений в проектную документацию осуществляется в течение семи рабочих дней со дня регистрации запроса заявителя о предоставлении государственной услуги.

Предоставление государственной услуги включает в себя следующие административные процедуры:

а) прием и регистрация заявления о внесении изменений в разрешение на строительство в связи с внесением изменений в проектную документацию – 1 рабочий день;

б) рассмотрение заявления о внесении изменений в разрешение на строительство в связи с внесением изменений в проектную документацию – 5 рабочих дней со дня регистрации уведомления;

в) принятие решения о внесении изменений в разрешения на строительство в связи с внесением изменений в проектную документацию, или решения об отказе во внесении изменений в разрешение на строительство в связи внесением изменений в проектную документацию – 7 рабочих дней со дня регистрации заявления;

г) информирование о результате предоставления государственной услуги – 1 день, но не позднее истечения общего срока предоставления государственной услуги.

Последовательность административных процедур по выдаче разрешения на строительство отражена в блок-схеме, представленной в приложении № 15 к настоящему Административному регламенту.

3.1.4.1. Прием и регистрация заявления о внесении изменений в разрешение на строительство в связи с внесением изменений в проектную документацию.

1. Основание для начала административной процедуры: поступление в ГАУ «Леноблгосэкспертиза» непосредственно от заявителя, через МФЦ или с использованием информационно-технологической и коммуникационной инфраструктуры, в том числе ПГУ ЛО или ЕПГУ заявления о внесении изменений в разрешение на строительство в связи с внесением изменений в проектную документацию и прилагаемых к нему документов по форме согласно приложению 8 к настоящему Административному регламенту.

2. Содержание административного действия, продолжительность и(или) максимальный срок его выполнения:

а) прием и регистрация в СЭД заявления о внесении изменений в разрешение на строительство в связи с внесением изменений в проектную документацию и прилагаемых к нему документов выполняется не позднее окончания рабочего дня поступления в ГАУ "Леноблгосэкспертиза" указанного заявления;

б) передача заявления о внесении изменений в разрешение на строительство в связи с внесением изменений в проектную документацию и прилагаемых к нему документов начальнику отдела выполняется не позднее следующего рабочего дня после дня регистрации заявления о внесении изменений в разрешение на строительство в связи с внесением изменений в проектную документацию и прилагаемых к нему документов.

3. Лицо, ответственное за выполнение административной процедуры: специалист ГАУ «Леноблгосэкспертиза».

4. Результат выполнения административной процедуры: регистрация заявления о внесении изменений в разрешение на строительство в связи с внесением изменений в проектную документацию и прилагаемых к нему документов.

3.1.4.2. Рассмотрение заявления о внесении изменений в разрешение на строительство в связи с внесением изменений в проектную документацию.

1. Основание для начала административной процедуры: поступление заявления о внесении изменений в разрешение на строительство в связи с внесением изменений в проектную документацию и прилагаемых к нему документов начальнику отдела (специалисту отдела), ответственному за формирование проекта решения.

2. Содержание административного действия, продолжительность и(или) максимальный срок его выполнения:

а) проверка наличия представленных (направленных) заявителем документов и направление межведомственных запросов в государственные органы, органы местного самоуправления, подведомственные государственным органам или органам местного самоуправления организации, в распоряжении которых находятся документы, необходимые для внесения изменений в разрешение на строительство, о предоставлении указанных документов (их копий или сведений, содержащихся в них), в случае, если заявитель не представил такие документы выполняется в течение 3 рабочих дней со дня регистрации заявления о внесении изменений в разрешение на строительство в связи с внесением изменений в проектную документацию;

б) направление раздела "архитектурные решения" проектной документации объекта капитального строительства (с учетом внесенных в нее изменений) в комитет по культуре Ленинградской области в случае, если строительство или реконструкция объекта капитального строительства планируется в границах территории исторического поселения федерального или регионального значения и к заявлению о внесении изменений в разрешение на строительство не приложено заключение комитета по культуре Ленинградской области о соответствии раздела "архитектурные

решения" проектной документации объекта капитального строительства (с учетом внесенных в нее изменений) предмету охраны исторического поселения и требованиям к архитектурным решениям объектов капитального строительства, установленным градостроительным регламентом применительно к территориальной зоне, расположенной в границах территории исторического поселения федерального или регионального значения, либо в заявлении о внесении изменений в разрешение на строительство не содержится указание на типовое архитектурное решение, в соответствии с которым планируется строительство или реконструкция объекта капитального строительства, за исключением случаев строительства, реконструкции объекта капитального строительства в соответствии с типовым архитектурным решением объекта капитального строительства, утвержденным в соответствии с Федеральным законом от 25 июня 2002 года № 73-ФЗ "Об объектах культурного наследия (памятниках истории и культуры) народов Российской Федерации" для данного исторического поселения выполняется в течение 3 рабочих дней со дня регистрации заявления о внесении изменений в разрешение на строительство в связи с внесением изменений в проектную документацию;

в) проверка соответствия проектной документации (с учетом внесенных в нее изменений) требованиям к строительству, реконструкции объекта капитального строительства, установленным на дату выдачи представленного для получения разрешения на строительство градостроительного плана земельного участка, или в случае внесения изменений в разрешение на строительство линейного объекта требованиям проекта планировки территории и проекта межевания территории, а также допустимости размещения объекта капитального строительства в соответствии с разрешенным использованием земельного участка и ограничениями, установленными в соответствии с земельным и иным законодательством Российской Федерации и действующими на дату выдачи разрешения на строительство, за исключением случая, указанного в пункте 2.4.1 настоящего Административного регламента выполняется в течение 3 рабочих дней со дня регистрации заявления о внесении изменений в разрешение на строительство в связи с внесением изменений в проектную документацию;

г) проверка соответствия проектной документации (с учетом внесенных в нее изменений) требованиям, установленным в разрешении на отклонение от предельных параметров разрешенного строительства, реконструкции в случае выдачи лицу разрешения на отклонение от предельных параметров разрешенного строительства, реконструкции, за исключением случая, указанного в пункте 2.4.1 настоящего Административного регламента выполняется в течение 5 рабочих дней со дня регистрации заявления о внесении изменений в разрешение на строительство в связи с внесением изменений в проектную документацию;

д) проверка соответствия проектной документации (с учетом внесенных в нее изменений) требованиям градостроительного плана земельного участка, красным линиям, а также требованиям, установленным в разрешении на отклонение от предельных параметров разрешенного строительства, реконструкции в случае выдачи лицу такого разрешения при подаче заявления о внесении изменений в

разрешение на строительство объекта капитального строительства, который не является линейным объектом и строительство или реконструкция которого планируется в границах территории исторического поселения федерального или регионального значения, и к заявлению о внесении изменений в разрешение на строительство не приложено заключение комитета по культуре Ленинградской области о соответствии раздела "архитектурные решения" проектной документации объекта капитального строительства (с учетом внесенных в неё изменений) предмету охраны исторического поселения и требованиям к архитектурным решениям объектов капитального строительства, установленным градостроительным регламентом применительно к территориальной зоне, расположенной в границах территории исторического поселения федерального или регионального значения, либо в заявлении о внесении изменений в разрешение на строительство не содержится указание на типовое архитектурное решение, в соответствии с которым планируется строительство или реконструкция объекта капитального строительства выполняется в течение 5 рабочих дней со дня регистрации заявления о внесении изменений в разрешение на строительство в связи с внесением изменений в проектную документацию.

3. Лицо, ответственное за выполнение административной процедуры: начальник отдела (специалист отдела).

4. Критерием принятия решения о направлении межведомственного запроса в органы государственной власти или органы местного самоуправления о представлении документов, указанных в пункте 2.7.1 настоящего Административного регламента, или сведений, содержащихся в них, является непредставление заявителем по собственной инициативе указанных документов вместе с заявлением о внесении изменений в разрешение на строительство в связи с внесением изменений в проектную документацию.

5. Результат выполнения административной процедуры: подготовка проекта решения о внесении изменений в разрешения на строительство в связи с внесением изменений в проектную документацию, или проекта решения об отказе во внесении изменений в разрешение на строительство в связи с внесением изменений в проектную документацию.

3.1.4.3. Принятие решения о внесении изменений в разрешения на строительство в связи с внесением изменений в проектную документацию или решения об отказе во внесении изменений в разрешение на строительство в связи с внесением изменений в проектную документацию.

1. Основание для начала административной процедуры: представление начальником отдела (специалистом отдела) проекта решения должностному лицу, ответственному за принятие и подписание соответствующего решения.

2. Содержание административного действия, продолжительность и(или) максимальный срок его выполнения: рассмотрение проекта решения, а также

заявления о внесении изменений в разрешение на строительство в связи с внесением изменений в проектную документацию и представленных документов должностным лицом, ответственным за принятие и подписание решения о внесении изменений в разрешения на строительство в связи с внесением изменений в проектную документацию или решения об отказе во внесении изменений в разрешение на строительство в связи с внесением изменений в проектную документацию выполняется в течение 7 рабочих дней со дня регистрации заявления о внесении изменений в разрешение на строительство в связи с внесением изменений в проектную документацию.

3. Лицо, ответственное за выполнение административной процедуры: председатель Комитета (Уполномоченное лицо).

4. Критерии принятия решения:

4.1. о подготовке и подписании решения о внесении изменений в разрешение на строительство в связи с внесением изменений в проектную документацию -наличие всех документов, предусмотренных пунктом 2.6.4 настоящего Административного регламента, и соответствие проектной документации (с учетом внесенных в нее изменений) требованиям к строительству, реконструкции объекта капитального строительства, установленным на дату выдачи представленного для внесения изменений градостроительного плана земельного участка, или в случае внесения изменений в разрешение на строительство линейного объекта требованиям проекта планировки территории и проекта межевания территории, а также разрешенному использованию земельного участка и(или) ограничениям, установленным в соответствии с земельным и иным законодательством Российской Федерации и действующим на дату выдачи разрешения на строительство, требованиям, установленным в разрешении на отклонение от предельных параметров разрешенного строительства, реконструкции.

4.2. о подготовке и подписании решения об отказе во внесении изменений в разрешение на строительство в связи с внесением изменений в проектную документацию:

а) отсутствие одного или нескольких документов, предусмотренных пунктом 2.6.4 настоящего Административного регламента;

б) несоответствие проектной документации (с учетом внесенных в нее изменений) требованиям к строительству, реконструкции объекта капитального строительства, установленным на дату выдачи представленного для внесения изменений градостроительного плана земельного участка, или в случае внесения изменений в разрешение на строительство линейного объекта требованиям проекта планировки территории и проекта межевания территории, а также разрешенному использованию земельного участка и(или) ограничениям, установленным в соответствии с земельным и иным законодательством Российской Федерации и действующим на дату выдачи разрешения на строительство, требованиям,

установленным в разрешении на отклонение от предельных параметров разрешенного строительства, реконструкции;

в) подача заявления о внесении изменений в разрешение на строительство в связи с внесением изменений в проектную документацию менее чем за десять рабочих дней до истечения срока действия разрешения на строительство;

г) наличие заключения комитета по культуре Ленинградской области о несоответствии раздела проектной документации объекта капитального строительства (архитектурные решения) (после внесения в нее изменений) предмету охраны исторического поселения и требованиям к архитектурным решениям объектов капитального строительства, установленным градостроительным регламентом применительно к территориальной зоне, расположенной в границах территории исторического поселения федерального или регионального значения (в случаях, предусмотренных пунктом 2.4.1 настоящего Административного регламента).

5. Результат выполнения административной процедуры:

а) принятие решения о внесении изменений в разрешение на строительство в связи с внесением изменений в проектную документацию, оформляемого по форме согласно приложению 9 к настоящему Административному регламенту;

б) принятие решения об отказе во внесении изменений в разрешение на строительство в связи с внесением изменений в проектную документацию, оформляемого по форме согласно приложению 10 к настоящему Административному регламенту.

3.1.4.4. Информирование о результате предоставления государственной услуги.

1. Основание для начала административной процедуры: подписанное решение о внесении изменений в разрешение на строительство в связи с внесением изменений в проектную документацию или решение об отказе во внесении изменений в разрешение на строительство в связи с внесением изменений в проектную документацию.

2. Содержание административного действия, продолжительность и(или) максимальный срок его выполнения.

2.1. Внесение изменений в разрешение на строительство фиксируется специалистом отдела в день принятия председателем Комитета (Уполномоченным лицом) решения о внесении изменений в разрешение на строительство в связи с внесением изменений в проектную документацию путем внесения соответствующих сведений в журнал регистрации. Специалист ГАУ «Леноблгосэкспертиза» уведомляет заявителя о принятом решении с помощью указанных в заявлении средств связи в течение 1 дня с даты внесения сведений о внесении изменений в разрешение на строительство в связи с внесением изменений в проектную

документацию в журнал регистрации, но не позднее истечения общего срока предоставления государственной услуги.

2.2. В течение месяца информация о внесении изменений в разрешение на строительство размещается на официальном сайте Комитета в информационно-телекоммуникационной сети "Интернет".

2.3. Копия решения о внесении изменений в разрешение на строительство в связи с внесением изменений в проектную документацию многоквартирного дома в течение трех рабочих дней после его подписания председателем Комитета (Уполномоченным лицом) передается специалистом отдела в отдел контроля (надзора) в области долевого строительства Комитета.

2.4. Копия решения о внесении изменений в разрешение на строительство в связи с внесением изменений в проектную документацию объекта капитального строительства, в отношении которого в соответствии с частью 4 статьи 54 Градостроительного кодекса Российской Федерации предусмотрено осуществление регионального государственного строительного надзора, в течение трех рабочих дней после его подписания председателем Комитета (Уполномоченным лицом) передается специалистом отдела в департамент государственного строительного надзора Комитета.

2.5. Документы, представленные (направленные) заявителем для внесения изменений в разрешение на строительство в связи с внесением изменений в проектную документацию, хранятся в архиве ГАУ "Леноблгосэкспертиза" вместе с документами, ранее представлявшимися для получения разрешения на строительство.

2.6. В течение пяти рабочих дней со дня внесения изменений в разрешение на строительство в связи с внесением изменений в проектную документацию о таком решении уведомляются:

- орган, осуществляющий государственную регистрацию прав на недвижимое имущество и сделок с ним, по месту нахождения земельного участка, в разрешение на строительство на котором внесено изменение;

- федеральный орган исполнительной власти, осуществляющий федеральный государственный строительный надзор (применительно к объектам капитального строительства, указанным в частях 3 и 3.1 статьи 54 Градостроительного кодекса Российской Федерации);

3. Лицо, ответственное за выполнение административной процедуры: специалист отдела, специалист ГАУ «Леноблгосэкспертиза».

4. Результат выполнения административной процедуры: информирование заявителя о результате предоставления государственной услуги.

3.2. Особенности выполнения административных процедур в электронной форме.

3.2.1. Предоставление государственной услуги через ПГУ ЛО или ЕПГУ осуществляется в соответствии с Федеральным законом от 27 июля 2010 года № 210-ФЗ "Об организации предоставления государственных и муниципальных услуг" (далее - Федеральный закон от 27.07.2010 N 210-ФЗ), Федеральным законом от 27 июля 2006 года № 149-ФЗ "Об информации, информационных технологиях и о защите информации", постановлением Правительства Российской Федерации от 25 июня 2012 года № 634 "О видах электронной подписи, использование которых допускается при обращении за получением государственных и муниципальных услуг".

3.2.2. Для получения государственной услуги через ПГУ ЛО или ЕПГУ заявителю необходимо предварительно пройти процесс регистрации в Единой системе идентификации и аутентификации (далее - ЕСИА).

3.2.3. Государственная услуга может быть получена через ПГУ ЛО или ЕПГУ следующими способами:

- а) с обязательной личной явкой на прием в ГАУ "Леноблгосэкспертиза";
- б) без личной явки на прием в ГАУ "Леноблгосэкспертиза".

3.2.4. Для получения государственной услуги без личной явки на прием в ГАУ "Леноблгосэкспертиза" заявителю необходимо предварительно оформить электронную подпись для заверения заявления и документов, подаваемых в электронном виде через ПГУ ЛО или ЕПГУ.

3.2.5. Для подачи заявления через ЕПГУ или ПГУ ЛО заявитель должен выполнить следующие действия:

- 1) пройти идентификацию и аутентификацию в ЕСИА;
- 2) в личном кабинете на ПГУ ЛО или ЕПГУ заполнить в электронном виде заявление на оказание государственной услуги;
- 3) в случае если заявитель выбрал способ оказания услуги с личной явкой на прием в ГАУ "Леноблгосэкспертиза" - приложить к заявлению электронные документы;
- 4) в случае если заявитель выбрал способ оказания услуги без личной явки на прием в ГАУ "Леноблгосэкспертиза":
 - приложить к заявлению электронные документы, заверенные электронной подписью;
 - приложить к заявлению электронные документы, заверенные электронной подписью нотариуса (в случаях если в соответствии с требованиями законодательства

Российской Федерации в отношении документов установлено требование о нотариальном свидетельствовании верности их копий);

- заверить заявление электронной подписью, если иное не установлено действующим законодательством;

5) направить пакет электронных документов в ГАУ "Леноблгосэкспертиза" посредством функционала ПГУ ЛО или ЕПГУ.

3.2.6. В результате направления пакета электронных документов посредством ПГУ ЛО или ЕПГУ в соответствии с требованиями подпункта 3.2.5 настоящего Административного регламента автоматизированной информационной системой межведомственного электронного взаимодействия Ленинградской области (далее - АИС "Межвед") производится автоматическая регистрация поступившего пакета электронных документов и присвоение пакету уникального номера дела. Номер дела доступен заявителю в личном кабинете ПГУ ЛО или ЕПГУ.

3.2.7. При предоставлении государственной услуги через ПГУ ЛО или ЕПГУ, в случае если направленные заявителем электронное заявление и электронные документы заверены электронной подписью, специалист ГАУ "Леноблгосэкспертиза" выполняет следующие действия:

1) формирует проект решения на основании документов, поступивших через ПГУ ЛО или ЕПГУ, а также документов (сведений), поступивших посредством межведомственного взаимодействия, и передает должностному лицу, наделенному функциями по принятию решения;

2) после рассмотрения документов и принятия решения о предоставлении государственной услуги (отказе в предоставлении государственной услуги) заполняет предусмотренные в АИС "Межвед" формы о принятом решении и переводит дело в архив АИС "Межвед";

3) уведомляет заявителя о принятом решении с помощью указанных в заявлении средств связи, затем направляет документ способом, указанным в заявлении: почтой, либо выдает его при личном обращении заявителя, либо направляет электронный документ, подписанный электронной подписью должностного лица, принявшего решение, в Личный кабинет заявителя.

3.2.8. При предоставлении государственной услуги через ПГУ ЛО или ЕПГУ, в случае если направленные заявителем электронное заявление и электронные документы не заверены электронной подписью, специалист ГАУ "Леноблгосэкспертиза" выполняет следующие действия:

в день регистрации запроса формирует через АИС "Межвед" приглашение на прием, которое должно содержать следующую информацию: адрес ГАУ "Леноблгосэкспертиза", в которое необходимо обратиться заявителю, дату и время приема, номер очереди, идентификационный номер приглашения и перечень

документов, которые необходимо представить на приеме. В АИС "Межвед" дело переводит в статус "Заявитель приглашен на прием". Прием назначается на ближайшую свободную дату и время в соответствии с графиком работы ГАУ "Леноблгосэкспертиза".

В случае неявки заявителя на прием в назначенное время заявление и документы хранятся в АИС "Межвед" в течение 30 календарных дней, затем специалист ГАУ "Леноблгосэкспертиза", наделенный, в соответствии с должностной инструкцией, функциями по приему заявлений и документов через ПГУ ЛО или ЕПГУ, переводит документы в архив АИС "Межвед".

Заявитель должен явиться на прием в указанное время. В случае если заявитель явился позже, он обслуживается в порядке живой очереди. В любом из случаев специалист ГАУ "Леноблгосэкспертиза", ведущий прием, отмечает факт явки заявителя в АИС "Межвед", дело переводит в статус "Прием заявителя окончен".

После рассмотрения документов и принятия решения о предоставлении (отказе в предоставлении) государственной услуги специалист ГАУ "Леноблгосэкспертиза" заполняет предусмотренные в АИС "Межвед" формы о принятом решении и переводит дело в архив АИС "Межвед".

Специалист ГАУ "Леноблгосэкспертиза" уведомляет заявителя о принятом решении с помощью указанных в заявлении средств связи, затем направляет документ способом, указанным в заявлении: в письменном виде почтой, либо выдает его при личном обращении заявителя в ГАУ "Леноблгосэкспертиза", либо в МФЦ, либо направляет электронный документ, подписанный электронной подписью должностного лица, принявшего решение, в личный кабинет заявителя на ПГУ ЛО или ЕПГУ.

3.2.9. В случае поступления всех документов, указанных в пунктах 2.6 - 2.6.5 настоящего Административного регламента, в форме электронных документов (электронных образов документов), удостоверенных электронной подписью, днем обращения за предоставлением государственной услуги считается дата регистрации приема документов на ПГУ ЛО или ЕПГУ.

В случае если направленные заявителем электронное заявление и документы не заверены электронной подписью, днем обращения за предоставлением государственной услуги считается дата личной явки заявителя в ГАУ "Леноблгосэкспертиза" с представлением документов, указанных в пунктах 2.6- 2.6.5 настоящего Административного регламента.

Информирование заявителя о ходе и результате предоставления государственной услуги осуществляется в электронной форме через личный кабинет заявителя на ПГУ ЛО или ЕПГУ.

3.2.10. При поступлении документов от заявителя посредством ПГУ ЛО или ЕПГУ по требованию заявителя ГАУ "Леноблгосэкспертиза" направляет результат

предоставления услуги в форме электронного документа, подписанного электронной подписью должностного лица, принявшего решение (в этом случае заявитель при подаче запроса о предоставлении услуги отмечает в соответствующем поле такую необходимость).

Выдача (направление) электронных документов, являющихся результатом предоставления государственной услуги, заявителю осуществляется в день регистрации результата предоставления государственной услуги.

3.3. Особенности выполнения административных процедур в многофункциональных центрах.

3.3.1. В случае подачи документов в ГАУ "Леноблгосэкспертиза" посредством МФЦ специалист МФЦ, осуществляющий прием документов, представленных для получения государственной услуги, выполняет следующие действия:

а) определяет предмет обращения;

б) удостоверяет личность и полномочия заявителя или личность и полномочия законного представителя заявителя - в случае обращения физического лица;

удостоверяет личность и полномочия представителя юридического лица или индивидуального предпринимателя - в случае обращения юридического лица или индивидуального предпринимателя;

в) проводит проверку правильности заполнения обращения;

г) проводит проверку укомплектованности пакета документов;

д) осуществляет сканирование представленных документов, формирует электронное дело, все документы которого связываются единым уникальным идентификационным кодом, позволяющим установить принадлежность документов конкретному заявителю и виду обращения за государственной услугой;

е) заверяет электронное дело своей электронной подписью;

ж) направляет копии документов и реестр документов в ГАУ "Леноблгосэкспертиза":

- в электронном виде (в составе пакетов электронных дел) в день обращения заявителя в МФЦ;

- на бумажных носителях (в случае необходимости обязательного представления оригиналов документов) - в течение 3 рабочих дней со дня обращения заявителя в МФЦ посредством курьерской связи, с составлением описи передаваемых документов, с указанием даты, количества листов, фамилии, должности и подписанные уполномоченным специалистом МФЦ.

По окончании приема документов специалист МФЦ выдает заявителю расписку в приеме документов.

3.3.2. При указании заявителем места получения ответа (результата предоставления государственной услуги) посредством МФЦ должностное лицо ГАУ "Леноблгосэкспертиза", ответственное за выполнение административной процедуры, передает специалисту МФЦ для передачи в соответствующий МФЦ результат предоставления государственной услуги для его последующей выдачи заявителю:

- в электронном виде в течение 1 рабочего дня со дня принятия решения о предоставлении (отказе в предоставлении) государственной услуги заявителю;

- на бумажном носителе – в срок не более 3 рабочих дней со дня принятия решения о предоставлении (отказе в предоставлении) государственной услуги заявителю, но не позднее 2 рабочих дней до окончания срока предоставления услуги.

Специалист МФЦ, ответственный за выдачу документов, полученных от ГАУ "Леноблгосэкспертиза" по результатам рассмотрения представленных заявителем документов, не позднее двух дней с даты их получения от ГАУ "Леноблгосэкспертиза" сообщает заявителю о принятом решении по телефону (с записью даты и времени телефонного звонка или посредством смс-информирования), а также о возможности получения документов в МФЦ.

4. Формы контроля за исполнением административного регламента

4.1. Порядок осуществления текущего контроля за соблюдением и исполнением ответственными должностными лицами положений Административного регламента и иных нормативных правовых актов, устанавливающих требования к предоставлению государственной услуги, а также принятием решений ответственными лицами.

Текущий контроль осуществляется ответственными специалистами Комитета и ГАУ "Леноблгосэкспертиза" по каждой процедуре в соответствии с установленными настоящим Административным регламентом содержанием действий и сроками их осуществления, а также путем проведения председателем Комитета, начальником отдела или иным должностным лицом Комитета, уполномоченным председателем Комитета, руководителем ГАУ "Леноблгосэкспертиза" (в отношении работников ГАУ "Леноблгосэкспертиза") проверок исполнения положений настоящего Административного регламента, иных нормативных правовых актов.

Контроль соблюдения специалистами МФЦ последовательности действий, определенных административными процедурами, осуществляется руководителем МФЦ.

4.2. Порядок и периодичность осуществления плановых и внеплановых проверок полноты и качества предоставления государственной услуги.

В целях осуществления контроля за полнотой и качеством предоставления государственной услуги проводятся плановые и внеплановые проверки.

Плановые проверки проводятся не чаще одного раза в три года в соответствии с планом проведения проверок, утвержденным председателем Комитета.

При проверке могут рассматриваться все вопросы, связанные с предоставлением государственной услуги (комплексные проверки), или отдельный вопрос, связанный с предоставлением государственной услуги (тематические проверки).

Внеплановые проверки проводятся по обращениям физических, юридических лиц, индивидуальных предпринимателей, органов государственной власти, органов местного самоуправления, их должностных лиц, а также в целях проверки устранения нарушений, выявленных в ходе проведенной внеплановой проверки. Указанные обращения подлежат регистрации в СЭД не позднее рабочего дня, следующего за днем их поступления в Комитет.

О проведении проверки исполнения настоящего Административного регламента издается распоряжение Комитета.

По результатам проверки составляется акт, в котором должны быть указаны документально подтвержденные факты нарушений, выявленные в ходе проверки, или отсутствие таковых, а также выводы, содержащие оценку полноты и качества предоставления государственной услуги, и предложения по устранению выявленных при проверке нарушений. При проведении внеплановой проверки в акте отражаются результаты проверки фактов, изложенных в обращении, а также выводы и предложения по устранению выявленных при проверке нарушений.

По результатам рассмотрения обращений дается письменный ответ.

4.3. Ответственность должностных лиц за решения и действия (бездействие), принимаемые (осуществляемые) в ходе предоставления государственной услуги.

Должностные лица, уполномоченные на выполнение административных действий, предусмотренных настоящим Административным регламентом, несут персональную ответственность за соблюдение требований действующих нормативных правовых актов, в том числе за соблюдение сроков выполнения административных действий, полноту их совершения, соблюдение принципов поведения с заявителями, сохранность документов.

Председатель Комитета и руководитель ГАУ "Леноблгосэкспертиза" несет персональную ответственность за обеспечение предоставления государственной услуги.

Работники и(или) специалисты Комитета и ГАУ "Леноблгосэкспертиза" при предоставлении государственной услуги несут персональную ответственность:

- за неисполнение или ненадлежащее исполнение административных процедур

при предоставлении государственной услуги;

- за действия (бездействие), влекущие нарушение прав и законных интересов физических или юридических лиц, индивидуальных предпринимателей.

Должностные лица, виновные в неисполнении или ненадлежащем исполнении требований настоящего Административного регламента, привлекаются к ответственности в порядке, установленном законодательством Российской Федерации.

5. Досудебный (внесудебный) порядок обжалования решений и действий (бездействия) органа, предоставляющего государственную услугу, а также должностных лиц, государственных служащих

5.1. Заявители либо их представители имеют право на досудебное (внесудебное) обжалование решений и действий (бездействия), принятых (осуществляемых) в ходе предоставления государственной услуги.

5.2. Предметом досудебного (внесудебного) обжалования заявителем решений и действий (бездействия) Комитета, предоставляющего государственную услугу, ГАУ "Леноблгосэкспертиза", МФЦ, участвующих в предоставлении государственной услуги, должностных лиц Комитета, специалистов Комитета, МФЦ, ГАУ "Леноблгосэкспертиза" являются:

1) нарушение срока регистрации запроса заявителя о предоставлении государственной услуги, запроса, указанного в статье 15.1 Федерального закона от 27.07.2010 № 210-ФЗ;

2) нарушение срока предоставления государственной услуги. В указанном случае досудебное (внесудебное) обжалование заявителем решений и действий (бездействия) многофункционального центра, работника многофункционального центра возможно в случае, если на многофункциональный центр, решения и действия (бездействие) которого обжалуются, возложена функция по предоставлению соответствующих государственных услуг в полном объеме в порядке, определенном частью 1.3 статьи 16 Федерального закона от 27.07.2010 № 210-ФЗ;

3) требование у заявителя документов или информации либо осуществления действий, представление или осуществление которых не предусмотрено нормативными правовыми актами Российской Федерации, нормативными правовыми актами Ленинградской области для предоставления государственной услуги;

4) отказ в приеме документов, представление которых предусмотрено нормативными правовыми актами Российской Федерации, нормативными правовыми актами Ленинградской области для предоставления государственной услуги, у заявителя;

5) отказ в предоставлении государственной услуги, если основания отказа не предусмотрены федеральными законами и принятыми в соответствии с ними иными нормативными правовыми актами Российской Федерации, законами и нормативными правовыми актами Ленинградской области. В указанном случае досудебное (внесудебное) обжалование заявителем решений и действий (бездействия) многофункционального центра, работника многофункционального центра возможно в случае, если на многофункциональный центр, решения и действия (бездействие) которого обжалуются, возложена функция по предоставлению соответствующих государственных услуг в полном объеме в порядке, определенном частью 1.3 статьи 16 Федерального закона от 27.07.2010 № 210-ФЗ;

6) затребование с заявителя при предоставлении государственной услуги платы, не предусмотренной нормативными правовыми актами Российской Федерации, нормативными правовыми актами Ленинградской области;

7) отказ Комитета, предоставляющего государственную услугу, должностного лица Комитета, специалиста ГАУ "Леноблгосэкспертиза", МФЦ, работника МФЦ в исправлении допущенных ими опечаток и ошибок в выданных в результате предоставления государственной услуги документах либо нарушение установленного срока таких исправлений. В указанном случае досудебное (внесудебное) обжалование заявителем решений и действий (бездействия) многофункционального центра, работника многофункционального центра возможно в случае, если на многофункциональный центр, решения и действия (бездействие) которого обжалуются, возложена функция по предоставлению соответствующих государственных услуг в полном объеме в порядке, определенном частью 1.3 статьи 16 Федерального закона от 27.07.2010 № 210-ФЗ;

8) нарушение срока или порядка выдачи документов по результатам предоставления государственной услуги;

9) приостановление предоставления государственной услуги, если основания приостановления не предусмотрены федеральными законами и принятыми в соответствии с ними иными нормативными правовыми актами Российской Федерации, законами и принятыми в соответствии с ними иными нормативными правовыми актами Ленинградской области. В указанном случае досудебное (внесудебное) обжалование заявителем решений и действий (бездействия) многофункционального центра, работника многофункционального центра возможно в случае, если на многофункциональный центр, решения и действия (бездействие) которого обжалуются, возложена функция по предоставлению соответствующих государственных услуг в полном объеме в порядке, определенном частью 1.3 статьи 16 Федерального закона от 27.07.2010 № 210-ФЗ;

10) требование у заявителя при предоставлении государственной услуги документов или информации, отсутствие и (или) недостоверность которых не указывались при первоначальном отказе в приеме документов, необходимых для предоставления государственной услуги, либо в предоставлении государственной, за

исключением случаев, предусмотренных пунктом 4 части 1 статьи 7 Федерального закона от 27.07.2010 № 210-ФЗ. В указанном случае досудебное (внесудебное) обжалование заявителем решений и действий (бездействия) многофункционального центра, работника многофункционального центра возможно в случае, если на многофункциональный центр, решения и действия (бездействие) которого обжалуются, возложена функция по предоставлению соответствующих государственных услуг в полном объеме в порядке, определенном частью 1.3 статьи 16 Федерального закона от 27.07.2010 № 210-ФЗ.

5.3. Жалоба подается в письменной форме на бумажном носителе, в электронной форме в Комитет, предоставляющий государственную услугу, ГАУ «Леноблгосэкспертиза», ГБУ ЛО «МФЦ» либо в Комитет экономического развития и инвестиционной деятельности Ленинградской области, являющийся учредителем ГБУ ЛО «МФЦ» (далее – учредитель ГБУ ЛО «МФЦ»). Жалобы на решения, принятые председателем Комитета, подаются заместителю Председателя Правительства Ленинградской области по строительству и(или) Губернатору Ленинградской области. Жалобы на решения и действия (бездействие) работника ГБУ ЛО «МФЦ» подаются руководителю многофункционального центра. Жалобы на решения и действия (бездействие) ГБУ ЛО «МФЦ» подаются учредителю ГБУ ЛО «МФЦ».

Жалоба на решения и действия (бездействие) Комитета, предоставляющего государственную услугу, должностного лица Комитета, председателя Комитета, ГАУ «Леноблгосэкспертиза», руководителя и (или) специалиста ГАУ «Леноблгосэкспертиза» может быть направлена по почте, через многофункциональный центр, с использованием информационно-телекоммуникационной сети «Интернет», официального сайта Комитета, официального сайта ГАУ «Леноблгосэкспертиза», ЕПГУ либо ПГУ ЛО, а также может быть принята при личном приеме заявителя. Жалоба на решения и действия (бездействие) многофункционального центра, работника многофункционального центра может быть направлена по почте, с использованием информационно-телекоммуникационной сети «Интернет», официального сайта многофункционального центра, ЕПГУ либо ПГУ ЛО, а также может быть принята при личном приеме заявителя.

5.4. Основанием для начала процедуры досудебного (внесудебного) обжалования является подача заявителем жалобы, соответствующей требованиям части 5 статьи 11.2 Федерального закона от 27 июля 2010 года № 210-ФЗ.

В письменной жалобе в обязательном порядке указываются:

- наименование Комитета, ГАУ "Леноблгосэкспертиза", должностного лица и(или) государственного служащего Комитета, руководителя и(или) специалиста ГАУ "Леноблгосэкспертиза", филиала, отдела, удаленного рабочего места ГБУ ЛО «МФЦ», его руководителя и (или) работника, решения и действия (бездействие) которых обжалуются;

- фамилия, имя, отчество (последнее - при наличии), сведения о месте жительства заявителя - физического лица либо наименование, сведения о месте нахождения заявителя - юридического лица, а также номер (номера) контактного телефона, адрес (адреса) электронной почты (при наличии) и почтовый адрес, по которым должен быть направлен ответ заявителю;

- сведения об обжалуемых решениях и действиях (бездействии) Комитета, ГАУ "Леноблгосэкспертиза", должностного лица и(или) государственного служащего Комитета, руководителя и(или) специалиста ГАУ "Леноблгосэкспертиза", филиала, отдела, удаленного рабочего места ГБУ ЛО «МФЦ», его работника;

- доводы, на основании которых заявитель не согласен с решением и действием (бездействием) Комитета, ГАУ "Леноблгосэкспертиза", должностного лица и(или) государственного служащего Комитета, руководителя и (или) специалиста ГАУ «Леноблэкспертиза», филиала, отдела, удаленного рабочего места ГБУ ЛО «МФЦ», его работника. Заявителем могут быть представлены документы (при наличии), подтверждающие доводы заявителя, либо их копии.

5.5. Заявитель имеет право на получение информации и документов, необходимых для составления и обоснования жалобы, в случаях, установленных статьей 11.1 Федерального закона от 27.07.2010 № 210-ФЗ, при условии, что это не затрагивает права, свободы и законные интересы других лиц и если указанные информация и документы не содержат сведений, составляющих государственную или иную охраняемую тайну.

5.6. Жалоба, поступившая в Комитет, ГАУ "Леноблгосэкспертиза", ГБУ ЛО «МФЦ», учредителю ГБУ ЛО «МФЦ», либо вышестоящий орган, подлежит рассмотрению в течение пятнадцати рабочих дней со дня ее регистрации, а в случае обжалования отказа Комитета, ГАУ "Леноблгосэкспертиза", ГБУ ЛО «МФЦ» в приеме документов у заявителя либо в исправлении допущенных опечаток и ошибок или в случае обжалования нарушения установленного срока таких исправлений - в течение пяти рабочих дней со дня ее регистрации.

5.7. По результатам рассмотрения жалобы принимается одно из следующих решений:

1) жалоба удовлетворяется, в том числе в форме отмены принятого решения, исправления допущенных опечаток и ошибок в выданных в результате предоставления государственной услуги документах, возврата заявителю денежных средств, взимание которых не предусмотрено нормативными правовыми актами Российской Федерации, нормативными правовыми актами Ленинградской области;

2) в удовлетворении жалобы отказывается.

Не позднее дня, следующего за днем принятия решения по результатам рассмотрения жалобы, заявителю в письменной форме и по желанию заявителя в электронной форме направляется мотивированный ответ о результатах рассмотрения

жалобы.

В случае признания жалобы подлежащей удовлетворению в ответе заявителю дается информация о действиях, осуществляемых Комитетом, ГАУ «Леноблгосэкспертиза», многофункциональным центром в целях незамедлительного устранения выявленных нарушений при оказании государственной услуги, а также приносятся извинения за доставленные неудобства и указывается информация о дальнейших действиях, которые необходимо совершить заявителю в целях получения государственной услуги.

В случае признания жалобы не подлежащей удовлетворению в ответе заявителю даются аргументированные разъяснения о причинах принятого решения, а также информация о порядке обжалования принятого решения.

В случае установления в ходе или по результатам рассмотрения жалобы признаков состава административного правонарушения или преступления должностное лицо, работник, наделенные полномочиями по рассмотрению жалоб, незамедлительно направляет имеющиеся материалы в органы прокуратуры.

Приложение 1
к Административному регламенту
предоставления комитетом государственного
строительного надзора и государственной
экспертизы Ленинградской области
государственной услуги по выдаче
разрешений на строительство

Председателю комитета
государственного строительного надзора
и государственной экспертизы
Ленинградской области

_____ (наименование застройщика:
_____ полное наименование организации,
ИНН - для юридических лиц;
_____ фамилия, имя, отчество - для граждан,
_____ его почтовый индекс, адрес,
адрес электронной почты)

ЗАЯВЛЕНИЕ
о выдаче разрешения на строительство

Прошу выдать разрешение на _____ строительство объекта капитального _____
_____ строительства/реконструкцию объекта капитального строительства/ _____
_____ строительство линейного объекта/реконструкцию линейного объекта _____
(ненужное зачеркнуть)

Наименование объекта _____
(в соответствии с утвержденной проектной документацией)

Кадастровый номер реконструируемого объекта _____
(в случае реконструкции)

Этап строительства _____
(указывается в случае выделения этапа строительства
и дается описание такого этапа)

Адрес (местоположение) объекта _____
(указывается адрес объекта капитального
_____ строительства, а при наличии - адрес объекта капитального строительства
_____ в соответствии с государственным адресным реестром с указанием реквизитов
_____ документов о присвоении, об изменении адреса; для линейных объектов -
указывается описание местоположения в виде наименований субъекта
_____ Российской Федерации и муниципального образования)

Кадастровый номер земельного участка (земельных участков) _____
(заполнение не является обязательным при выдаче разрешения на строительство
(реконструкцию) линейного объекта)

Номер кадастрового квартала (кадастровых кварталов) _____

(заполнение не является обязательным при выдаче разрешения на строительство (реконструкцию) линейного объекта)

Сведения о градостроительном плане земельного участка _____

(указываются дата выдачи градостроительного плана земельного участка,

его номер и орган, выдавший градостроительный план земельного участка (не заполняется в отношении линейных объектов, кроме случаев, предусмотренных законодательством Российской Федерации)

Сведения о проекте планировки и проекте межевания территории _____

(заполняется в отношении линейных объектов, кроме случаев, предусмотренных законодательством Российской Федерации; указываются дата и номер решения

об утверждении проекта планировки и проекта межевания территории (в соответствии со сведениями, содержащимися в ИСОГД) и лицо, принявшее такое решение)

Сведения о проектной документации _____

(указывается, кем, когда разработана проектная документация)

(реквизиты документа, наименование проектной организации)

Сведения о разрешении на отклонение от предельных параметров разрешенного строительства, реконструкции (в случае если застройщику было предоставлено такое разрешение в соответствии со статьей 40 Градостроительного кодекса)

(указывается наименование органа, выдавшего разрешение, регистрационный номер и дата выдачи разрешения)

Сведения о положительном заключении экспертизы проектной документации _____

(указываются наименование организации, выдавшей заключение, регистрационный номер и дата выдачи заключения)

Сведения о типовом архитектурном решении объекта капитального строительства, в соответствии с которым планируется строительство или реконструкция объекта капитального строительства, в случае строительства или реконструкции объекта капитального строительства в границах территории исторического поселения федерального или регионального значения

(наименование органа (организации), утвердившего типовое архитектурное решение, регистрационный номер и дата утверждения)

Сведения о заключении комитета по культуре Ленинградской области о соответствии раздела "архитектурные решения" проектной документации объекта капитального строительства предмету охраны исторического поселения и требованиям к архитектурным решениям объектов капитального строительства, установленным градостроительным регламентом применительно к территориальной зоне, расположенной в границах территории исторического поселения федерального или регионального значения, в случае если строительство или реконструкция объекта капитального строительства планируется в границах территории исторического поселения федерального или

регионального значения, за исключением случаев строительства, реконструкции объекта капитального строительства в соответствии с типовым архитектурным решением объекта капитального строительства, утвержденным в соответствии с Федеральным законом от 25 июня 2002 года N 73-ФЗ "Об объектах культурного наследия (памятниках истории и культуры) народов Российской Федерации" для данного исторического поселения"

(регистрационный номер и дата выдачи заключения)

Срок действия разрешения на строительство (месяцев) _____ (в соответствии

с разделом проектной документации "Проект организации строительства")

Краткие проектные характеристики объекта <1>:

Общая площадь (кв. м):		Площадь участка (кв. м):	
Объем (куб. м):		в том числе подземной части (куб. м):	
Количество этажей (шт.):		Высота (м):	
Количество подземных этажей (шт.):		Вместимость (чел.):	
Площадь застройки (кв. м):			
Иные показатели <2>:			
Адрес (местоположение) объекта <3>:			
Краткие проектные характеристики линейного объекта <4>:			
Категория (класс):			
Протяженность:			
Мощность (пропускная способность, грузооборот, интенсивность движения):			
Тип (КЛ, ВЛ, КВЛ), уровень напряжения линий электропередачи			
Перечень конструктивных элементов, оказывающих влияние на безопасность:			
Иные показатели <5>:			

К настоящему заявлению прилагаются документы согласно описи (приложение). Интересы застройщика в комитете государственного строительного надзора и государственной экспертизы Ленинградской области уполномочен представлять:

(Ф.И.О., должность, контактный телефон)

По доверенности <6> N _____ от _____
(реквизиты доверенности)

Результат рассмотрения заявления прошу:

<input type="checkbox"/>	выдать на руки в Комитете
<input type="checkbox"/>	выдать на руки в МФЦ
<input type="checkbox"/>	направить по почте
<input type="checkbox"/>	направить в электронной форме в личный кабинет на портале государственных услуг Ленинградской области

Настоящим подтверждаю согласие на обработку моих персональных данных, предусмотренную частью 3 статьи 3 Федерального закона от 27 июля 2006 г. № 152-ФЗ "О персональных данных", в целях предоставления комитетом государственного строительного надзора и государственной экспертизы Ленинградской области государственной услуги по выдаче разрешения на строительство в соответствии с Федеральным законом от 27 июля 2010 г. № 210-ФЗ "Об организации предоставления государственных и муниципальных услуг" и обеспечения предоставления такой услуги.

Мне известно, что в случае отзыва согласия на обработку персональных данных комитет государственного строительного надзора и государственной экспертизы Ленинградской области вправе продолжить обработку персональных данных без моего согласия в соответствии с частью 2 статьи 9, пунктом 4 части 1 статьи 6 Федерального закона от 27 июля 2006 г. № 152-ФЗ "О персональных данных".

(должность для застройщика,
являющегося юридическим лицом) <7>

(подпись) (расшифровка подписи)

М.П. <8>

Заявление застройщика и указанные в описи документы принял и зарегистрировал специалист ГАУ "Леноблгосэкспертиза"/МФЦ (нужное подчеркнуть)

(подпись)

(фамилия, инициалы)

"__" _____ 20__ г.

<1> В отношении линейных объектов допускается заполнение не всех граф раздела.

<2> Указываются дополнительные характеристики, необходимые для осуществления государственного кадастрового учета объекта капитального строительства.

<3> Указывается адрес объекта капитального строительства, а при наличии - адрес объекта капитального строительства в соответствии с государственным адресным реестром с указанием реквизитов документов о присвоении, об изменении адреса; для линейных объектов - указывается описание местоположения в виде наименований субъекта Российской Федерации и муниципального образования.

<4> Заполняется только в отношении линейного объекта с учетом показателей, содержащихся в утвержденной проектной документации на основании положительного заключения экспертизы проектной документации. Допускается

заполнение не всех граф раздела.

<5> Указываются дополнительные характеристики, необходимые для осуществления государственного кадастрового учета объекта капитального строительства.

<6> Указывается в случае, если от имени застройщика или технического заказчика обращается лицо, не имеющее права представлять его интересы на основании закона или акта уполномоченного на то государственного органа или органа местного самоуправления.

<7> Заявление подписывается физическим лицом, в том числе индивидуальным предпринимателем, являющимся застройщиком, или законным представителем (руководителем) юридического лица, являющегося застройщиком, или иным лицом, уполномоченным представлять интересы застройщика на основании выданной в соответствии с законодательством Российской Федерации доверенности.

<8> Печать проставляется в случае, если законодательством Российской Федерации установлено наличие печати у организации.

ОПИСЬ
документов, представленных в комитет государственного
строительного надзора и государственной экспертизы
Ленинградской области для получения разрешения
на строительство

N	Наименование документа	Документы представлены		
		на бумажных носителях		на электронных носителях
		кол-во экземпляро в	кол-во листов в одном экземпляр е	наименование файла, его формат и объем <*>
1.	Правоустанавливающие документы на земельный участок, в том числе соглашение об установлении сервитута, решение об установлении публичного сервитута (вид документа, дата, номер, срок действия) <*>			
1.1.				
1.2.				
2.	Соглашение о передаче в случаях, установленных бюджетным законодательством Российской Федерации, органом государственной власти (государственным органом), Государственной корпорацией по атомной энергии "Росатом", органом управления государственным внебюджетным фондом или органом местного самоуправления, полномочий государственного (муниципального) заказчика, заключенное при осуществлении бюджетных инвестиций <*>			
3.	Градостроительный план земельного участка <*>			
4.	Материалы, содержащиеся в проектной документации:			
4.1.	Пояснительная записка			

4.2.	Схема планировочной организации земельного участка, выполненная в соответствии с информацией, указанной в градостроительном плане земельного участка, с обозначением места размещения объекта капитального строительства, подъездов и проходов к нему, границ объектов археологического наследия			
4.3.	Схема планировочной организации земельного участка, подтверждающая расположение линейного объекта в пределах красных линий, утвержденных в составе документации по планировке территории применительно к линейным объектам			
4.4.	Архитектурные решения			
4.5.	Сведения об инженерном оборудовании, сводный план сетей инженерно-технического обеспечения с обозначением мест подключения (технологического присоединения) проектируемого объекта капитального строительства к сетям инженерно-технического обеспечения			
4.6.	Проект организации строительства			
4.7.	Проект организации работ по сносу объектов капитального строительства, их частей <*>			
4.8.	Перечень мероприятий по обеспечению доступа инвалидов к объектам здравоохранения, образования, культуры, отдыха, спорта и иным объектам социально-культурного и коммунально-бытового назначения, объектам транспорта, торговли, общественного питания, объектам делового, административного, финансового, религиозного назначения, объектам жилищного фонда в случае строительства, реконструкции указанных объектов при условии, что экспертиза проектной документации указанных объектов не проводилась в соответствии со статьей 49 Градостроительного кодекса РФ			
5.	Положительное заключение экспертизы			

	проектной документации <*>			
6.	Положительное заключение государственной экологической экспертизы проектной документации <*>			
7.	Разрешение на отклонение от предельных параметров разрешенного строительства, реконструкции <*>			
8.	Согласие всех правообладателей объекта капитального строительства в случае реконструкции такого объекта (за исключением случаев реконструкции многоквартирных домов) <*>			
6.	Соглашение о проведении государственным (муниципальным) заказчиком, являющимся органом государственной власти (государственным органом), Государственной корпорацией по атомной энергии "Росатом", органом управления государственным внебюджетным фондом или органом местного самоуправления, на объекте капитального строительства государственной (муниципальной) собственности, правообладателем которого является государственное (муниципальное) унитарное предприятие, государственное (муниципальное) бюджетное или автономное учреждение, в отношении которого указанный орган осуществляет соответственно функции и полномочия учредителя или права собственника имущества, реконструкции, определяющее в том числе условия и порядок возмещения ущерба, причиненного указанному объекту при осуществлении реконструкции <*>			
7.	Решение общего собрания собственников помещений и машино-мест в многоквартирном доме, принятое в соответствии с жилищным законодательством в случае реконструкции многоквартирного дома, или, если в результате такой реконструкции произойдет уменьшение размера общего имущества в многоквартирном доме, - согласие всех собственников помещений и машино-мест в многоквартирном доме <*>			

8.	Копия свидетельства об аккредитации юридического лица, выдавшего положительное заключение негосударственной экспертизы проектной документации <*>			
9.	Копия решения об установлении или изменении зоны с особыми условиями использования территории в случае строительства объекта капитального строительства, в связи с размещением которого в соответствии с законодательством Российской Федерации подлежит установлению зона с особыми условиями использования территории, или в случае реконструкции объекта капитального строительства, в результате которой в отношении реконструированного объекта подлежит установлению зона с особыми условиями использования территории или ранее установленная зона с особыми условиями использования территории подлежит изменению <*>			
10.	Типовое архитектурное решение объекта капитального строительства, в соответствии с которым планируется строительство или реконструкция объекта капитального строительства, в случае строительства или реконструкции объекта капитального строительства в границах территории исторического поселения федерального или регионального значения <*>			
11.	Заключение комитета по культуре Ленинградской области о соответствии раздела "архитектурные решения" проектной документации объекта капитального строительства предмету охраны исторического поселения и требованиям к архитектурным решениям объектов капитального строительства, установленным градостроительным регламентом применительно к территориальной зоне, расположенной в границах территории исторического поселения федерального или регионального значения, в случае если строительство или реконструкция объекта капитального			

	строительства планируется в границах территории исторического поселения федерального или регионального значения, за исключением случаев строительства, реконструкции объекта капитального строительства в соответствии с типовым архитектурным решением объекта капитального строительства, утвержденным в соответствии с Федеральным законом от 25 июня 2002 года N 73-ФЗ "Об объектах культурного наследия (памятниках истории и культуры) народов Российской Федерации" для данного исторического поселения <*>			
12.	Иные документы в соответствии с законодательством Российской Федерации (указать наименования) <*>			
12.1.				
12.2.				
12.3.				
13.	Сведения об электронном носителе <***>			
13.1.	Наименование носителя			
13.2.	Количество			

(должность для застройщика, являющегося юридическим лицом) <***>

(подпись)

(расшифровка подписи)

М.П. <****>

<*> Заполняется в случае, если указанные документы представляются застройщиком вместе с заявлением.

<***> Заполняется в случае, если застройщик представил документы на электронном носителе.

<****> Заявление подписывается физическим лицом, в том числе индивидуальным предпринимателем, являющимся застройщиком, или законным представителем (руководителем) юридического лица, являющегося застройщиком, или иным лицом, уполномоченным представлять интересы застройщика на основании выданной в соответствии с законодательством Российской Федерации доверенности.

<****> Печать проставляется в случае, если законодательством Российской Федерации установлено наличие печати у организации.

Приложение 2
к Административному регламенту
предоставления комитетом государственного
строительного надзора и государственной
экспертизы Ленинградской области
государственной услуги по выдаче
разрешений на строительство

РЕШЕНИЕ
об отказе в выдаче разрешения на строительство
"___" _____ 20__ года

_____ комитета государственного строительного
(должность лица, принявшего решение)
надзора и государственной экспертизы Ленинградской области _____
(фамилия, инициалы)

_____ лица, принявшего решение)

рассмотрев заявление _____
(наименование лица, обратившегося за получением
разрешения на строительство)

о выдаче разрешения на строительство _____
(наименование объекта капитального
строительства)

по адресу: _____
(адрес объекта капитального строительства с указанием

_____ муниципального района, поселения, городского округа, улицы и т.д.
или строительный адрес)

(входящий N _____ от "___" _____ 20__ года), руководствуясь
частью 13 статьи 51 Градостроительного кодекса Российской Федерации,
подпунктом _____ пункта 2.10 Административного регламента предоставления
комитетом государственного строительного надзора и государственной
экспертизы Ленинградской области государственной услуги по выдаче
разрешений на строительство,

РЕШИЛ:

1. В выдаче разрешения на строительство отказать в связи:

_____ (указываются основания для отказа в выдаче разрешения на строительство

_____ в соответствии с частью 13 статьи 51 Градостроительного кодекса

_____ Российской Федерации

2. Разъяснить _____, что:

_____ (наименование застройщика)

- настоящий отказ в выдаче разрешения на строительство не препятствует
повторному обращению за выдачей разрешения на строительство после
устранения указанных нарушений;

- в соответствии с частью 14 статьи 51 Градостроительного кодекса РФ отказ
в выдаче разрешения на строительство может быть оспорен застройщиком в
судебном порядке.

_____ (должность лица, принявшего решение) _____ (подпись) _____ (расшифровка подписи)

М.П.

Решение об отказе в выдаче разрешения на строительство и представленные для

получения разрешения на строительство документы получил "___" _____
201_ года

(должность, фамилия, имя, отчество представителя застройщика)

действующий на основании доверенности от "___" _____ 201__ года N _____
(заполняется в случае получения решения лицом, не имеющим права
представлять интересы юридического лица в соответствии
с учредительными документами)

(подпись)

(расшифровка подписи)

Приложение 3
к Административному регламенту
предоставления комитетом государственного
строительного надзора и государственной
экспертизы Ленинградской области
государственной услуги по выдаче
разрешений на строительство

Отметка о принятии
на рассмотрение

Председателю комитета
государственного строительного надзора
и государственной экспертизы
Ленинградской области

(наименование застройщика:

полное наименование организации,
ИНН - для юридических лиц;

фамилия, имя, отчество - для граждан,

его почтовый индекс, адрес,
адрес электронной почты)

ЗАЯВЛЕНИЕ

о внесении изменений в разрешение на строительство
исключительно в связи с продлением срока его действия

Прошу внести изменения в разрешение на строительство

№ _____
(номер разрешения на строительство)

выданное " _____ " _____ года
(число) (месяц) (год)

со сроком действия до " _____ " _____ года
(число) (месяц) (год)

(указывается орган, выдавший разрешение на строительство)

для строительства, реконструкции (ненужное зачеркнуть)

объекта капитального строительства _____
(указывается наименование

объекта в соответствии с разрешением на строительство)

этап строительства _____
(указывается в случае выделения этапа строительства)

на земельном участке по адресу: _____
(наименование муниципального района; поселения

или городского округа, улицы, проспекта, переулка и т.д., кадастровый номер
земельного участка)

принадлежащем на праве _____
(вид права, на основании которого земельный участок

_____ принадлежит застройщику, а также данные о документе, удостоверяющем право)

продлив его действие на срок до " _____ " _____ года
(число) (месяц) (год)

Строительство, реконструкция объекта капитального строительства начаты
"___" _____ 20__ года.

Внесенные в проект организации строительства изменения, устанавливающие
новый срок окончания строительства, реконструкции, утверждены застройщиком
(техническим застройщиком) "___" _____ 20__ года (приказ N _____).
В настоящее время на объекте выполнены _____

_____ (перечисляются фактические объемы выполненных работ)

Интересы застройщика в комитете государственного строительного надзора и
государственной экспертизы Ленинградской области уполномочен представлять:

_____ (Ф.И.О., должность, контактный телефон)

По доверенности N _____ от _____
(заполняется в случае получения решения лицом, не имеющим права
представлять интересы юридического лица в соответствии
с учредительными документами)

К настоящему заявлению прилагаются документы согласно описи (приложение к
заявлению).

Настоящим подтверждаю свое согласие на обработку моих персональных
данных, предусмотренную частью 3 статьи 3 Федерального закона от 27 июля 2006
г. № 152-ФЗ "О персональных данных", в целях предоставления комитетом
государственного строительного надзора и государственной экспертизы
Ленинградской области государственной услуги по выдаче разрешения на
строительство в соответствии с Федеральным законом от 27 июля 2010 г. № 210-
ФЗ "Об организации предоставления государственных и муниципальных услуг" и
обеспечения предоставления такой услуги.

Мне известно, что в случае отзыва согласия на обработку персональных
данных комитет государственного строительного надзора и государственной
экспертизы Ленинградской области вправе продолжить обработку персональных
данных без моего согласия в соответствии с частью 2 статьи 9, пунктом 4 части
1 статьи 6 Федерального закона от 27 июля 2006 г. N 152-ФЗ "О персональных
данных".

_____ (должность законного или иного
уполномоченного представителя
застройщика - юридического лица)

_____ (подпись)

_____ (расшифровка подписи)

М.П. <*>

<*> Печать проставляется в случае, если законодательством Российской Федерации установлено
наличие печати у организации.

Приложение
к заявлению о внесении изменений в разрешение
на строительство исключительно в связи
с продлением срока его действия

"__" _____ 20__ года

ОПИСЬ

документов, представленных в комитет государственного
строительного надзора и государственной экспертизы
Ленинградской области для внесения изменений в разрешение на строительство
исключительно в связи с продления срока его действия

N	Наименование документа	Кол-во экземпляро в	Кол-во листов в одном экземпляре
1	Разрешение на строительство N		
2	Документ, подтверждающий утверждение застройщиком проекта организации строительства после внесения в него изменений в части сроков строительства, реконструкции объекта капитального строительства <*>		
3	иные документы		

<*> Заполняется в случае, если указанные документы представляются застройщиком вместе с заявлением.

(должность законного или иного
уполномоченного представителя
застройщика - юридического лица)

(подпись)

(расшифровка подписи)

М.П. <*>

<*> Печать проставляется в случае, если законодательством Российской Федерации установлено наличие печати у организации.

Приложение 4
к Административному регламенту
предоставления комитетом государственного
строительного надзора и государственной
экспертизы Ленинградской области
государственной услуги по выдаче
разрешений на строительство

РЕШЕНИЕ

об отказе во внесении изменений в разрешение на строительство
исключительно в связи с продлением срока его действия
"__" _____ 20__ года

_____ комитета государственного строительного
(должность лица, принявшего решение)
надзора и государственной экспертизы Ленинградской области _____,
(фамилия, инициалы лица,

_____ принявшего решение)
рассмотрев заявление _____
наименование лица, обратившегося за внесением изменений
в разрешение на строительство)

о внесении изменений в разрешение на строительство N _____
(номер разрешения на строительство)
выданного "____" "____" "____" года,
(число) (месяц) (год)
со сроком действия до "____" "____" "____" года
(число) (месяц) (год)
для строительства, реконструкции (ненужное зачеркнуть) объекта капитального
строительства _____
(указывается наименование объекта в соответствии с разрешением
на строительство)

по адресу: _____
(адрес объекта капитального строительства с указанием муниципального

района, поселения, городского округа, улицы и т.д. или строительный адрес)
(входящий N _____ от "____" _____ 20__ года), исключительно в связи с
продлением срока его действия,

руководствуясь частью 21.15 статьи 51 Градостроительного кодекса Российской
Федерации, пунктом 2.10.1 Административного регламента предоставления
комитетом государственного строительного надзора и государственной
экспертизы Ленинградской области государственной услуги по выдаче
разрешений на строительство,

РЕШИЛ:

1. Во внесении изменений в разрешение на строительство N _____

_____ (номер разрешения на строительство)
от "____" _____ 20__ года
исключительно в связи с продлением срока его действия отказать в связи:

_____ (указываются основания отказа в продлении срока действия разрешения

_____ в соответствии с частью 21.15 статьи 51 Градостроительного кодекса
Российской Федерации)

_____ (должность лица, принявшего решение)

_____ (подпись)

_____ (расшифровка подписи)

М.П.

Решение об отказе во внесении изменений в разрешение на строительство исключительно в связи с продлением срока его действия и представленные для продления срока действия разрешения на строительство документы получил "___" _____ 20__ года

(должность, фамилия, имя, отчество представителя застройщика)
действующий на основании доверенности от "___" _____ 20__ года N _____
(заполняется в случае получения решения лицом, не имеющим права представлять интересы юридического лица в соответствии с учредительными документами)

_____ (подпись)

_____ (расшифровка подписи)

Приложение 5
к Административному регламенту
предоставления комитетом государственного
строительного надзора и государственной
экспертизы Ленинградской области
государственной услуги по выдаче
разрешений на строительство

Председателю комитета
государственного строительного надзора
и государственной экспертизы
Ленинградской области

_____ (полное наименование организации,

_____ ИНН - для юридических лиц;

_____ фамилия, имя, отчество - для граждан,

_____ почтовый индекс, адрес,
адрес электронной почты)

**Уведомление о переходе прав на земельный участок,
права пользования недрами, об образовании земельного участка**

В соответствии с частью 21.10 статьи 51 Градостроительного кодекса Российской Федерации настоящим уведомляю

о переходе прав на земельный участок, права пользования недрами, об образовании
(нужное подчеркнуть) _____
земельного участка

для внесения изменений в разрешение на строительство № _____
(номер разрешения на строительство) _____

выданное " _____ " _____ года _____
(число) (месяц) (год)

со сроком действия до " _____ " _____ года _____
(число) (месяц) (год)

_____ (указывается орган, выдавший разрешение на строительство)

для строительства, реконструкции (ненужное зачеркнуть)
объекта капитального строительства

Наименование объекта _____
(в соответствии с утвержденной проектной документацией)

Адрес (местоположение) объекта _____
(указывается адрес объекта капитального

строительства, а при наличии - адрес объекта капитального строительства

в соответствии с государственным адресным реестром с указанием реквизитов

документов о присвоении, об изменении адреса; для линейных объектов -
указывается описание местоположения в виде наименований субъекта
Российской Федерации и муниципального образования)

Право на земельный участок зарегистрировано в Едином государственном реестре
недвижимости _____

(указывается дата и номер государственной регистрации права).

Решение об образовании земельного участка _____
(наименование и реквизиты документа)

Градостроительный план земельного участка утвержден _____
(наименование документа)
от « ____ » _____ 20____, № _____

Настоящим подтверждаю свое согласие на обработку моих персональных данных,
предусмотренную частью 3 статьи 3 Федерального закона от 27 июля 2006 г. № 152-ФЗ "О
персональных данных", в целях предоставления комитетом государственного строительного
надзора и государственной экспертизы Ленинградской области государственной услуги по
выдаче разрешения на строительство в соответствии с Федеральным законом от 27 июля
2010 г. № 210-ФЗ "Об организации предоставления государственных и муниципальных услуг"
и обеспечения предоставления такой услуги.

Мне известно, что в случае отзыва согласия на обработку персональных данных
комитет государственного строительного надзора и государственной экспертизы
Ленинградской области вправе продолжить обработку персональных данных без моего
согласия в соответствии с частью 2 статьи 9, пунктом 4 части 1 статьи 6 Федерального
закона от 27 июля 2006 г. N 152-ФЗ "О персональных данных".

(должность законного или иного
уполномоченного представителя
застройщика - юридического лица)

(подпись)

(расшифровка подписи)

М.П. <*>

<*> Печать проставляется в случае, если законодательством Российской Федерации установлено наличие печати у
организации.

Приложение 6
к Административному регламенту
предоставления комитетом государственного
строительного надзора и государственной
экспертизы Ленинградской области
государственной услуги по выдаче
разрешений на строительство

РЕШЕНИЕ

о внесении изменений в разрешение на строительство в связи с переходом прав на земельный участок, права пользования недрами, образованием земельного участка
"__" _____ 20__ года

_____ комитета государственного строительного
(должность лица, принявшего решение)

надзора и государственной экспертизы Ленинградской области _____

_____ (фамилия и инициалы лица, принявшего решение)

на основании _____
(указываются основания внесения изменений в разрешение

на строительство, предусмотренные частями 21.5 - 21.7, 21.9, 21.10, 21.14
статьи 51 Градостроительного кодекса Российской Федерации)

РЕШИЛ:

1. Внести в разрешение на строительство №

_____ (указываются номер, дата выдачи разрешения на строительство)

объекта капитального строительства _____
(указываются наименование,

_____ адрес объекта капитального строительства)

следующие изменения:

_____ (указывается содержание вносимых изменений)

_____ (должность лица, принявшего решение) _____ (подпись) _____ (расшифровка подписи)

М.П.

Решение о внесении изменений в разрешение на строительство и представленные для внесения изменений в разрешение на строительство документы получил
"__" _____ 20__ года

_____ (должность, фамилия, имя, отчество представителя застройщика)
действующий на основании доверенности от "___" _____ 201__ года № _____
(заполняется в случае получения решения лицом, не имеющим права представлять интересы юридического лица в соответствии с учредительными документами)

_____ (подпись)

_____ (расшифровка подписи)

Приложение 7
к Административному регламенту
предоставления комитетом государственного
строительного надзора и государственной
экспертизы Ленинградской области
государственной услуги по выдаче
разрешений на строительство

РЕШЕНИЕ

об отказе во внесении изменений в разрешение на строительство в связи с переходом прав на земельный участок, права пользования недрами, образованием земельного участка
"___" _____ 20__ года

_____ комитета государственного строительного
(должность лица, принявшего решение)
надзора и государственной экспертизы Ленинградской области _____

_____ (фамилия, инициалы лица, принявшего решение)

на основании _____
(указываются основания для отказа во внесении изменений)

_____ в разрешение на строительство, предусмотренные частью 21.15 статьи 51
Градостроительного кодекса Российской Федерации)

РЕШИЛ:

1. Отказать во внесении изменений в разрешение на строительство №

_____ (указываются номер, дата выдачи разрешения на строительство)

объекта капитального строительства

_____ (указываются наименование, адрес объекта капитального строительства)

в связи с переходом прав на земельный участок, права пользования недрами, образованием земельного участка.

_____ (должность лица, принявшего решение) _____ (подпись) _____ (расшифровка подписи)
М.П.

Решение об отказе во внесении изменений в разрешение на строительство и представленные для внесения изменений в разрешение на строительство документы получил "___" _____ 20__ года

_____ (должность, фамилия, имя, отчество представителя застройщика)
действующий на основании доверенности от "___" _____ 201__ года N _____
(заполняется в случае получения решения лицом, не имеющим права представлять интересы юридического лица в соответствии с учредительными документами)

_____ (подпись)

_____ (расшифровка подписи)

Приложение 8
к Административному регламенту
предоставления комитетом государственного
строительного надзора и государственной
экспертизы Ленинградской области
государственной услуги по выдаче
разрешений на строительство

Председателю комитета
государственного строительного надзора
и государственной экспертизы
Ленинградской области

_____ (наименование застройщика:
_____ полное наименование организации,
ИНН - для юридических лиц;
_____ фамилия, имя, отчество - для граждан,
_____ его почтовый индекс, адрес,
адрес электронной почты)

ЗАЯВЛЕНИЕ

о внесении изменений в разрешение на строительство
в связи с внесением изменений в проектную документацию

В связи с внесением изменений в проектную документацию прошу внести _____
изменения в разрешение на строительство № _____
(номер разрешения на строительство) _____

выданное " _____ " _____ года _____
(число) (месяц) (год)

со сроком действия до " _____ " _____ года
(число) (месяц) (год)

_____ (указывается орган, выдавший разрешение на строительство)

для строительства, реконструкции (ненужное зачеркнуть)
объекта капитального строительства

Наименование объекта _____
(в соответствии с утвержденной проектной документацией)

Кадастровый номер реконструируемого объекта _____
(в случае реконструкции)

Этап строительства _____
(указывается в случае выделения этапа строительства
и дается описание такого этапа)

Адрес (местоположение) объекта _____
(указывается адрес объекта капитального

строительства, а при наличии - адрес объекта капитального строительства

в соответствии с государственным адресным реестром с указанием реквизитов

документов о присвоении, об изменении адреса; для линейных объектов - указывается описание местоположения в виде наименований субъекта Российской Федерации и муниципального образования)

Кадастровый номер земельного участка (земельных участков) _____

(заполнение не является обязательным при внесении изменений в разрешение на строительство (реконструкцию) линейного объекта)

Номер кадастрового квартала (кадастровых кварталов) _____

(заполнение не является обязательным при внесении изменений в разрешение на строительство (реконструкцию) линейного объекта)

Сведения о градостроительном плане земельного участка _____

(указываются дата выдачи градостроительного плана земельного участка,

его номер и орган, выдавший градостроительный план земельного участка (не заполняется в отношении линейных объектов, кроме случаев, предусмотренных законодательством Российской Федерации)

Сведения о проекте планировки и проекте межевания территории _____

(заполняется в отношении линейных объектов, кроме случаев, предусмотренных

законодательством Российской Федерации; указываются дата и номер решения

об утверждении проекта планировки и проекта межевания территории (в соответствии со сведениями, содержащимися в ИСОГД) и лицо, принявшее такое решение)

Сведения о проектной документации (с учетом внесенных изменений)

(указывается, кем, когда разработана)

(реквизиты документа, наименование проектной организации)

Сведения о разрешении на отклонение от предельных параметров разрешенного строительства, реконструкции (в случае если застройщику было предоставлено такое разрешение в соответствии со статьей 40 Градостроительного кодекса)

(указывается наименование органа, выдавшего разрешение,

регистрационный номер и дата выдачи разрешения)

Сведения о положительном заключении экспертизы проектной документации (с учетом внесенных изменений)

(указываются наименование организации, выдавшей заключение, регистрационный

номер и дата выдачи заключения)

Сведения о типовом архитектурном решении объекта капитального строительства, в соответствии с которым планируется строительство или реконструкция объекта капитального строительства, в случае строительства или реконструкции объекта капитального строительства в границах территории исторического поселения федерального или регионального значения

(наименование органа (организации), утвердившего типовое архитектурное решение, регистрационный номер и дата утверждения)

Сведения о заключении комитета по культуре Ленинградской области о соответствии раздела "архитектурные решения" проектной документации _____ объекта капитального строительства (с учетом внесенных изменений) предмету охраны исторического поселения и требованиям к архитектурным решениям объектов капитального строительства, установленным градостроительным регламентом применительно к территориальной зоне, расположенной в границах территории исторического поселения федерального или регионального значения, в случае если строительство или реконструкция объекта капитального строительства планируется в границах территории исторического поселения федерального или регионального значения, за исключением случаев строительства, реконструкции объекта капитального строительства в соответствии с типовым архитектурным решением объекта капитального строительства, утвержденным в соответствии с Федеральным законом от 25 июня 2002 года N 73-ФЗ "Об объектах культурного наследия (памятниках истории и культуры) народов Российской Федерации" для данного исторического поселения"

(регистрационный номер и дата выдачи заключения)

Срок действия разрешения на строительство (месяцев) _____
(в соответствии с разделом проектной документации "Проект организации строительства" (с учетом внесенных изменений))

Краткие проектные характеристики объекта (с учетом внесенных изменений в проектную документацию) <1>:

Общая площадь (кв. м):		Площадь участка (кв. м):	
Объем (куб. м):		в том числе подземной части (куб. м):	
Количество этажей (шт.):		Высота (м):	
Количество подземных этажей (шт.):		Вместимость (чел.):	
Площадь застройки (кв. м):			
Иные показатели <2>:			
Адрес (местоположение) объекта <3>:			
Краткие проектные характеристики линейного объекта <4>:			
Категория (класс):			
Протяженность:			
Мощность (пропускная способность, грузооборот, интенсивность движения):			
Тип (КЛ, ВЛ, КВЛ), уровень напряжения линий электропередачи			

Перечень конструктивных элементов, оказывающих влияние на безопасность:	
Иные показатели <5>:	

К настоящему заявлению прилагаются документы согласно описи (приложение).

Интересы застройщика в комитете государственного строительного надзора и государственной экспертизы Ленинградской области уполномочен представлять:

(Ф.И.О., должность, контактный телефон)

По доверенности <6> N _____ от _____
(реквизиты доверенности)

Результат рассмотрения заявления прошу:

- | | |
|--------------------------|---|
| <input type="checkbox"/> | выдать на руки в Комитете |
| <input type="checkbox"/> | выдать на руки в МФЦ |
| <input type="checkbox"/> | направить по почте |
| <input type="checkbox"/> | направить в электронной форме в личный кабинет на портале государственных услуг Ленинградской области |

Настоящим подтверждаю свое согласие на обработку моих персональных данных, предусмотренную частью 3 статьи 3 Федерального закона от 27 июля 2006 г. № 152-ФЗ "О персональных данных", в целях предоставления комитетом государственного строительного надзора и государственной экспертизы Ленинградской области государственной услуги по выдаче разрешения на строительство в соответствии с Федеральным законом от 27 июля 2010 г. № 210-ФЗ "Об организации предоставления государственных и муниципальных услуг" и обеспечения предоставления такой услуги.

Мне известно, что в случае отзыва согласия на обработку персональных данных комитет государственного строительного надзора и государственной экспертизы Ленинградской области вправе продолжить обработку персональных данных без моего согласия в соответствии с частью 2 статьи 9, пунктом 4 части 1 статьи 6 Федерального закона от 27 июля 2006 г. N 152-ФЗ "О персональных данных".

(должность для застройщика, являющегося юридическим лицом) <7>

(подпись)

(расшифровка подписи)

М.П. <8>

Заявление застройщика и указанные в описи документы принял и зарегистрировал специалист ГАУ "Леноблгосэкспертиза"/МФЦ
(нужное подчеркнуть)

(подпись)

(фамилия, инициалы)

"__" _____ 20__ г.

<1> В отношении линейных объектов допускается заполнение не всех граф раздела.

<2> Указываются дополнительные характеристики, необходимые для осуществления государственного кадастрового учета объекта капитального строительства.

<3> Указывается адрес объекта капитального строительства, а при наличии - адрес объекта капитального строительства в соответствии с государственным адресным реестром с указанием реквизитов документов о присвоении, об изменении адреса; для линейных объектов - указывается описание местоположения в виде наименований субъекта Российской Федерации и муниципального образования.

<4> Заполняется только в отношении линейного объекта с учетом показателей, содержащихся в утвержденной проектной документации (после внесения в нее изменений) на основании положительного заключения экспертизы проектной документации. Допускается заполнение не всех граф раздела.

<5> Указываются дополнительные характеристики, необходимые для осуществления государственного кадастрового учета объекта капитального строительства.

<6> Указывается в случае, если от имени застройщика или технического заказчика обращается лицо, не имеющее права представлять его интересы на основании закона или акта уполномоченного на то государственного органа или органа местного самоуправления.

<7> Заявление подписывается физическим лицом, в том числе индивидуальным предпринимателем, являющимся застройщиком, или законным представителем (руководителем) юридического лица, являющегося застройщиком, или иным лицом, уполномоченным представлять интересы застройщика на основании выданной в соответствии с законодательством Российской Федерации доверенности.

<8> Печать проставляется в случае, если законодательством Российской Федерации установлено наличие печати у организации.

Приложение
к заявлению о внесении изменений
в разрешение на строительство
в связи с внесением изменений
в проектную документацию
«__» _____ 20__ года

ОПИСЬ
документов, представленных в комитет государственного
строительного надзора и государственной экспертизы
Ленинградской области для внесения изменений
в разрешение на строительство в связи с внесением
изменений в проектную документацию

N	Наименование документа	Документы представлены		
		на бумажных носителях		на электронных носителях
		кол-во экземпляров	кол-во листов в одном экземпляре	наименование файла, его формат и объем <*>
1.	Правоустанавливающие документы на земельный участок, в том числе соглашение об установлении сервитута, решение об установлении публичного сервитута (вид документа, дата, номер, срок действия) <*>			
1.1.				
1.2.				
2.	Соглашение о передаче в случаях, установленных бюджетным законодательством Российской Федерации, органом государственной власти (государственным органом), Государственной корпорацией по атомной энергии "Росатом", органом управления государственным внебюджетным фондом или органом местного самоуправления, полномочий государственного (муниципального) заказчика, заключенное при осуществлении бюджетных инвестиций <*>			
3.	Градостроительный план земельного участка <*>			
4.	Материалы, содержащиеся в проектной документации (после внесения в нее изменений):			
4.1.	Пояснительная записка			
4.2.	Схема планировочной организации земельного участка, выполненная в соответствии с информацией, указанной в градостроительном			

	плане земельного участка, с обозначением места размещения объекта капитального строительства, подъездов и проходов к нему, границ объектов археологического наследия			
4.3.	Схема планировочной организации земельного участка, подтверждающая расположение линейного объекта в пределах красных линий, утвержденных в составе документации по планировке территории применительно к линейным объектам			
4.4.	Архитектурные решения			
4.5.	Сведения об инженерном оборудовании, сводный план сетей инженерно-технического обеспечения с обозначением мест подключения (технологического присоединения) проектируемого объекта капитального строительства к сетям инженерно-технического обеспечения			
4.6.	Проект организации строительства			
4.7.	Проект организации работ по сносу объектов капитального строительства, их частей <*>			
4.8.	Перечень мероприятий по обеспечению доступа инвалидов к объектам здравоохранения, образования, культуры, отдыха, спорта и иным объектам социально-культурного и коммунально-бытового назначения, объектам транспорта, торговли, общественного питания, объектам делового, административного, финансового, религиозного назначения, объектам жилищного фонда в случае строительства, реконструкции указанных объектов при условии, что экспертиза проектной документации указанных объектов не проводилась в соответствии со статьей 49 Градостроительного кодекса РФ			
5.	Положительное заключение экспертизы проектной документации (после внесения в нее изменений) <*>			
6.	Положительное заключение государственной экологической экспертизы проектной документации (после внесения в нее изменений) <*>			
7.	Разрешение на отклонение от предельных параметров разрешенного строительства, реконструкции <*>			

8.	Согласие всех правообладателей объекта капитального строительства в случае реконструкции такого объекта (за исключением случаев реконструкции многоквартирных домов) <*>			
6.	Соглашение о проведении государственным (муниципальным) заказчиком, являющимся органом государственной власти (государственным органом), Государственной корпорацией по атомной энергии "Росатом", органом управления государственным внебюджетным фондом или органом местного самоуправления, на объекте капитального строительства государственной (муниципальной) собственности, правообладателем которого является государственное (муниципальное) унитарное предприятие, государственное (муниципальное) бюджетное или автономное учреждение, в отношении которого указанный орган осуществляет соответственно функции и полномочия учредителя или права собственника имущества, реконструкции, определяющее в том числе условия и порядок возмещения ущерба, причиненного указанному объекту при осуществлении реконструкции <*>			
7.	Решение общего собрания собственников помещений и машино-мест в многоквартирном доме, принятое в соответствии с жилищным законодательством в случае реконструкции многоквартирного дома, или, если в результате такой реконструкции произойдет уменьшение размера общего имущества в многоквартирном доме, - согласие всех собственников помещений и машино-мест в многоквартирном доме <*>			
8.	Копия свидетельства об аккредитации юридического лица, выдавшего положительное заключение негосударственной экспертизы проектной документации (после внесения изменений) <*>			
9.	Копия решения об установлении или изменении зоны с особыми условиями использования территории в случае строительства объекта капитального строительства, в связи с размещением которого в соответствии с законодательством Российской Федерации подлежит установлению зона с особыми условиями использования территории, или в случае реконструкции объекта капитального строительства, в результате которой в			

	отношении реконструированного объекта подлежит установлению зона с особыми условиями использования территории или ранее установленная зона с особыми условиями использования территории подлежит изменению <*>			
10.	Типовое архитектурное решение объекта капитального строительства, в соответствии с которым планируется строительство или реконструкция объекта капитального строительства, в случае строительства или реконструкции объекта капитального строительства в границах территории исторического поселения федерального или регионального значения <*>			
11.	Заключение комитета по культуре Ленинградской области о соответствии раздела "архитектурные решения" проектной документации объекта капитального строительства (после внесения изменений) предмету охраны исторического поселения и требованиям к архитектурным решениям объектов капитального строительства, установленным градостроительным регламентом применительно к территориальной зоне, расположенной в границах территории исторического поселения федерального или регионального значения, в случае если строительство или реконструкция объекта капитального строительства планируется в границах территории исторического поселения федерального или регионального значения, за исключением случаев строительства, реконструкции объекта капитального строительства в соответствии с типовым архитектурным решением объекта капитального строительства, утвержденным в соответствии с Федеральным законом от 25 июня 2002 года № 73-ФЗ "Об объектах культурного наследия (памятниках истории и культуры) народов Российской Федерации" для данного исторического поселения <*>			
12.	Иные документы в соответствии с законодательством Российской Федерации (указать наименования) <*>			
12.1.				
12.2.				
12.3.				

13.	Сведения об электронном носителе <*>			
13.1.	Наименование носителя			
13.2.	Количество			

(должность для застройщика, являющегося
юридическим лицом) <***>

(подпись)

(расшифровка
подписи)

М.П. <****>

<*> Заполняется в случае, если указанные документы представляются застройщиком вместе с заявлением.

<*> Заполняется в случае, если застройщик представил документы на электронном носителе.

<***> Заявление подписывается физическим лицом, в том числе индивидуальным предпринимателем, являющимся застройщиком, или законным представителем (руководителем) юридического лица, являющегося застройщиком, или иным лицом, уполномоченным представлять интересы застройщика на основании выданной в соответствии с законодательством Российской Федерации доверенности.

<****> Печать проставляется в случае, если законодательством Российской Федерации установлено наличие печати у организации.

Приложение 9
к Административному регламенту
предоставления комитетом государственного
строительного надзора и государственной
экспертизы Ленинградской области
государственной услуги по выдаче
разрешений на строительство

РЕШЕНИЕ

о внесении изменений в разрешение на строительство в связи
с внесением изменений в проектную документацию

"__" _____ 20__ года

_____ комитета государственного строительного
(должность лица, принявшего решение)

надзора и государственной экспертизы Ленинградской области _____

_____ (фамилия и инициалы лица, принявшего решение)

на основании _____
(указываются основания внесения изменений в разрешение

на строительство, предусмотренные 21.14 статьи 51 Градостроительного
кодекса Российской Федерации)

РЕШИЛ:

1. Внести в разрешение на строительство №

_____ (указываются номер, дата выдачи разрешения на строительство)

объекта капитального строительства _____
(указываются наименование,

_____ адрес объекта капитального строительства)

следующие изменения:

_____ (указывается содержание вносимых изменений)

_____ (должность лица, принявшего решение) _____ (подпись) _____ (расшифровка подписи)

М.П.

Решение о внесении изменений в разрешение на строительство и представленные
для внесения изменений в разрешение на строительство документы получил
"__" _____ 20__ года

_____ (должность, фамилия, имя, отчество представителя застройщика)
действующий на основании доверенности от "__" _____ 201__ года N _____

(заполняется в случае получения решения лицом, не имеющим права
представлять интересы юридического лица в соответствии
с учредительными документами)

_____ (подпись)

_____ (расшифровка подписи)

Приложение 10
к Административному регламенту
предоставления комитетом государственного
строительного надзора и государственной
экспертизы Ленинградской области
государственной услуги по выдаче
разрешений на строительство

РЕШЕНИЕ

об отказе во внесении изменений в разрешение на строительство в связи с внесением
изменений в проектную документацию
" ___ " _____ 20__ года

_____ комитета государственного строительного
(должность лица, принявшего решение)
надзора и государственной экспертизы Ленинградской области _____
(Фамилия,

_____ инициалы лица, принявшего решение)
на основании _____
(указываются основания для отказа во внесении изменений

_____ в разрешение на строительство, предусмотренные частью 21.15 статьи 51
Градостроительного кодекса Российской Федерации)

РЕШИЛ:

1. Отказать во внесении изменений в разрешение на строительство _____
_____ (указываются номер, дата выдачи разрешения на строительство)
объекта капитального строительства
_____,
(указываются наименование, адрес объекта капитального строительства)

выданного _____
(указывается орган, выдавший разрешение на строительство)
в связи с внесением изменений в проектную документацию.

_____ (должность лица, принявшего решение) _____ (подпись) _____ (расшифровка подписи)
М.П.

Решение об отказе во внесении изменений в разрешение на строительство и
представленные для внесения изменений в разрешение на строительство
документы получил " ___ " _____ 20__ года

_____ (должность, фамилия, имя, отчество представителя застройщика)
действующий на основании доверенности от " ___ " _____ 201_ года N _____
(заполняется в случае получения решения лицом, не имеющим права
представлять интересы юридического лица в соответствии
с учредительными документами)

_____ (подпись)

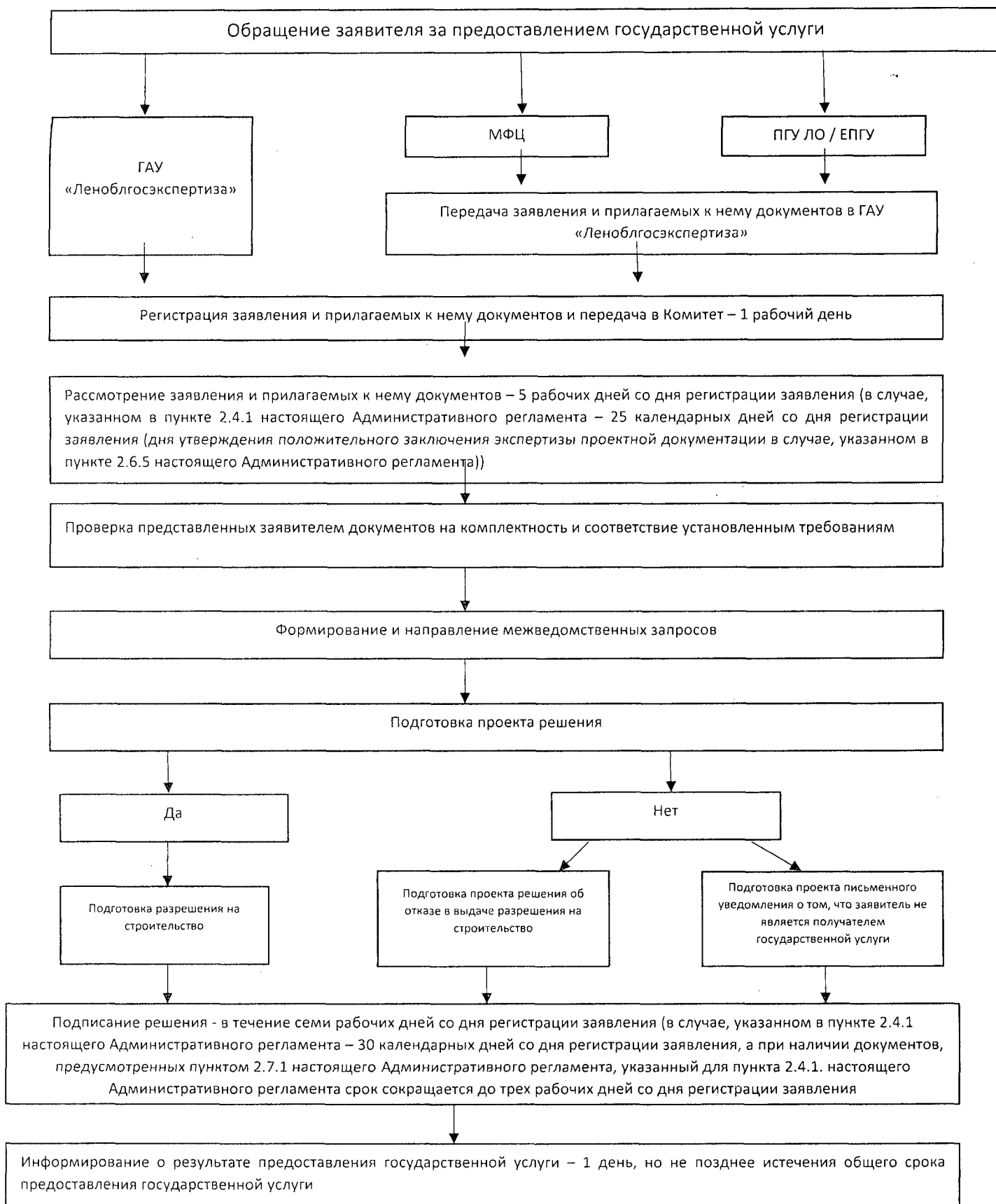
_____ (расшифровка подписи)

Приложение 11
к Административному регламенту
предоставления комитетом государственного
строительного надзора и государственной
экспертизы Ленинградской области
государственной услуги по выдаче
разрешений на строительство

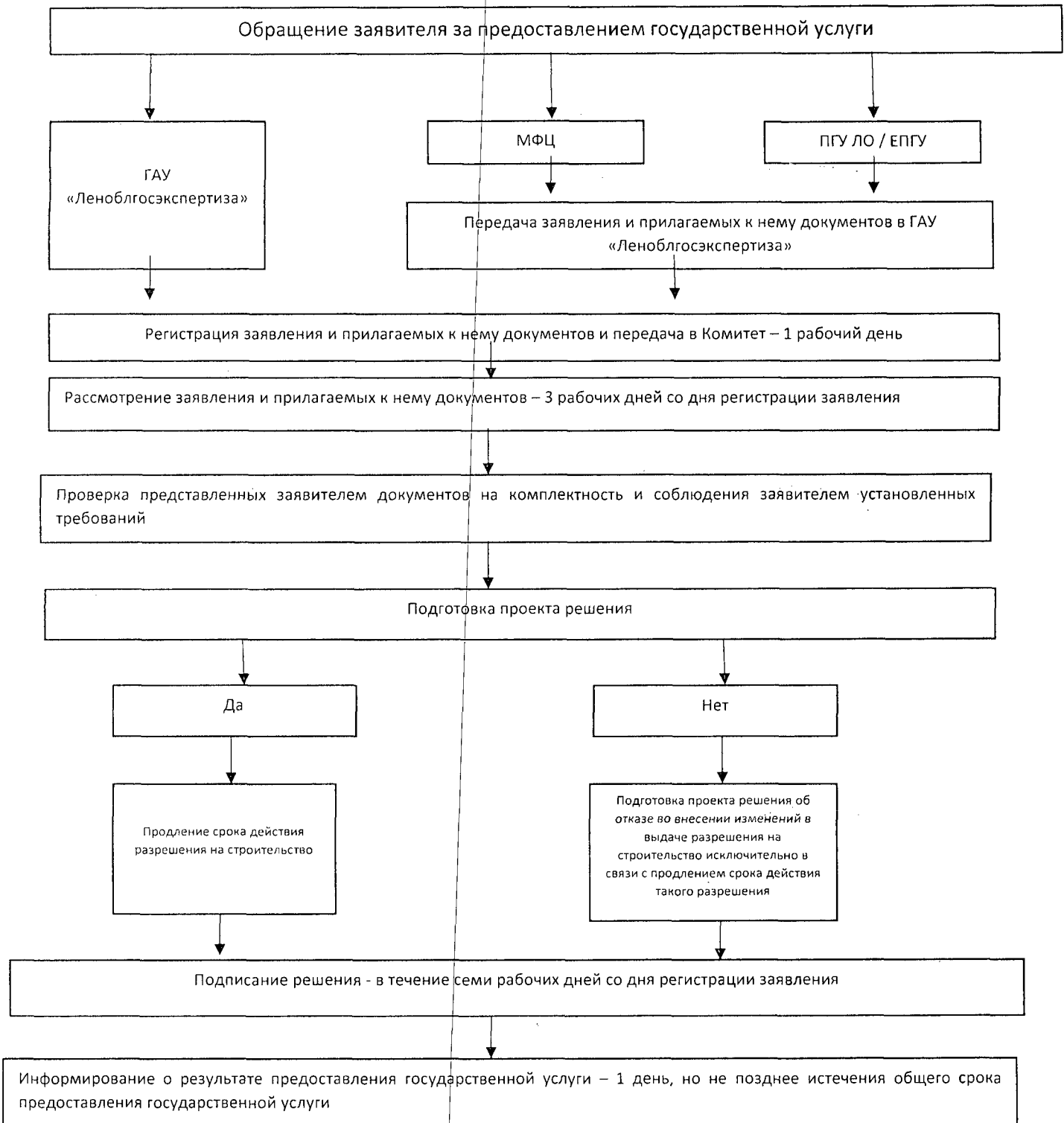
ЖУРНАЛ
регистрации разрешений на строительство

N п/п	Номер разреше ния на строите льство	Дата выдачи/срок действия разрешения на строительство	Орган, принявший решение о выдаче разрешени я на строительст во	Наимен ование застрой щика	Наимено вание объекта капиталь ного строител ьства	Адрес объекта капиталь ного строител ьства	Дата продления срока действия разрешения на строительство/ продленный срок действия	Орган, принявший решение о внесении изменений, о продлении срока действия, об отмене (прекращении действия) разрешения на строительство	Дата, номер решения об отмене (прекращени и действия) разрешения на строительство	Примечания
1	2	3	4	5	6	7	8	9	10	

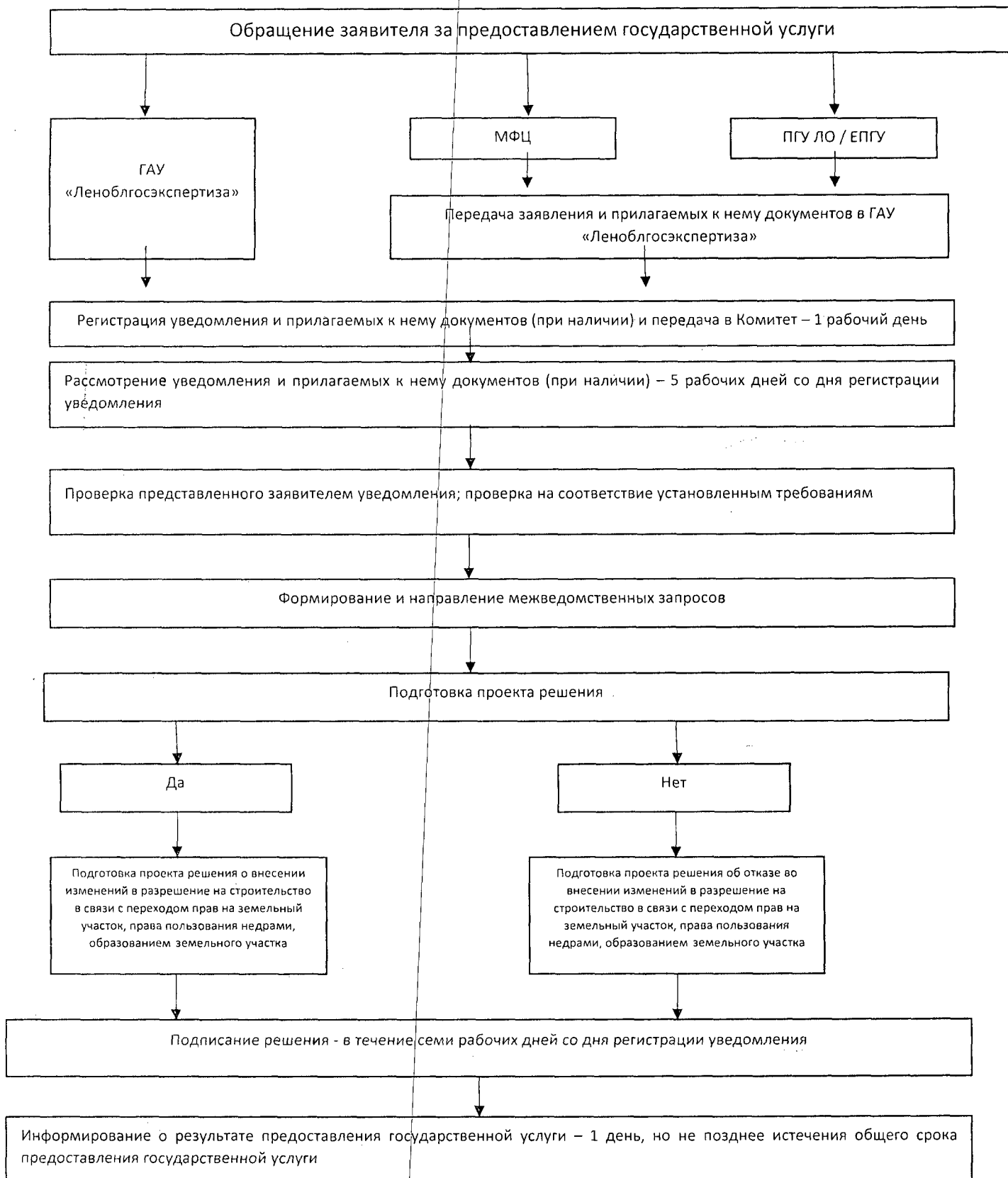
БЛОК-СХЕМА ПРЕДОСТАВЛЕНИЯ ГОСУДАРСТВЕННОЙ УСЛУГИ
ПРИ ВЫДАЧЕ РАЗРЕШЕНИЯ НА СТРОИТЕЛЬСТВО



БЛОК-СХЕМА ПРЕДОСТАВЛЕНИЯ ГОСУДАРСТВЕННОЙ УСЛУГИ
ПРИ ВНЕСЕНИИ ИЗМЕНЕНИЙ В РАЗРЕШЕНИЕ НА СТРОИТЕЛЬСТВО ИСКЛЮЧИТЕЛЬНО В
СВЯЗИ С ПРОДЛЕНИЕМ СРОКА ДЕЙСТВИЯ ТАКОГО РАЗРЕШЕНИЯ



БЛОК-СХЕМА ПРЕДОСТАВЛЕНИЯ ГОСУДАРСТВЕННОЙ УСЛУГИ
ПРИ ВНЕСЕНИИ ИЗМЕНЕНИЙ В РАЗРЕШЕНИЕ НА СТРОИТЕЛЬСТВО В СВЯЗИ С ПЕРЕХОДОМ
ПРАВ НА ЗЕМЕЛЬНЫЙ УЧАСТОК, ПРАВА ПОЛЬЗОВАНИЯ НЕДРАМИ, ОБРАЗОВАНИЕМ
ЗЕМЕЛЬНОГО УЧАСТКА



БЛОК-СХЕМА ПРЕДОСТАВЛЕНИЯ ГОСУДАРСТВЕННОЙ УСЛУГИ
ПРИ ВНЕСЕНИИ ИЗМЕНЕНИЙ В РАЗРЕШЕНИЕ НА СТРОИТЕЛЬСТВО В СВЯЗИ С
ВНЕСЕНИЕМ ИЗМЕНЕНИЙ В ПРОЕКТНУЮ ДОКУМЕНТАЦИЮ

