

№ 205206-2016-31202
от 30.12.16

ПРАВИТЕЛЬСТВО ЛЕНИНГРАДСКОЙ ОБЛАСТИ

ПОСТАНОВЛЕНИЕ

от 30 декабря 2016 года № 553

О памятнике природы регионального значения "Нижневолховский"

В соответствии с федеральными законами от 14 марта 1995 года № 33-ФЗ "Об особо охраняемых природных территориях" и от 10 января 2002 года № 7-ФЗ "Об охране окружающей среды", в целях сохранения ценных природных комплексов и объектов Ленинградской области Правительство Ленинградской области п о с т а н о в л я е т :

1. Объявить природный комплекс лугово-лесных растительных сообществ на берегу реки Волхов памятником природы регионального значения "Нижневолховский", а территорию, занятую им, – особо охраняемой природной территорией регионального значения.

2. Утвердить Паспорт памятника природы регионального значения "Нижневолховский" согласно приложению к настоящему постановлению.

3. Утвердить границы особо охраняемой природной территории, занятой памятником природы регионального значения "Нижневолховский", согласно Паспорту памятника природы регионального значения "Нижневолховский".

4. Контроль за исполнением постановления возложить на заместителя Председателя Правительства Ленинградской области – председателя комитета по агропромышленному и рыбохозяйственному комплексу.

Губернатор
Ленинградской области



А. Дрозденко

УТВЕРЖДЕН
постановлением Правительства
Ленинградской области
от 30 декабря 2016 года № 553
(приложение)

ПАСПОРТ
памятника природы регионального значения
"Нижневолховский"

1. Общие положения

1.1. Настоящий Паспорт разработан в соответствии с федеральными законами от 14 марта 1995 года № 33-ФЗ "Об особо охраняемых природных территориях" и от 10 января 2002 года № 7-ФЗ "Об охране окружающей среды".

1.2. Природный комплекс лугово-лесных растительных сообществ на берегу реки Волхов является памятником природы регионального значения "Нижневолховский" (далее – Памятник природы).

1.3. Территория, занятая Памятником природы, является особо охраняемой природной территорией регионального значения (далее также – ООПТ).

Полное наименование ООПТ – памятник природы регионального значения "Нижневолховский".

1.4. Объявление территории, занятой Памятником природы, особо охраняемой природной территорией регионального значения осуществлено без изъятия земельных участков у их пользователей, владельцев и собственников.

2. Цели и задачи создания ООПТ

2.1. ООПТ создана в целях сохранения природных комплексов лугово-лесных растительных сообществ на берегу реки Волхов.

2.2. Задачами создания ООПТ являются:

охрана популяций прострела обыкновенного;

охрана дюнных боров, боровых пустошей и суходольных лугов с участием южноборовых и приморских видов;

охрана редких и находящихся под угрозой исчезновения видов животных, растений и других организмов, и их местообитаний;

поддержание биологического разнообразия на территории Ленинградской области.

2.3. В границах ООПТ особой охране подлежат:

популяции прострела обыкновенного;

дюнные боры, боровые пустоши и суходольные луга с участием южноборовых и приморских видов;

редкие и находящиеся под угрозой исчезновения виды животных, растений и других организмов и их местообитания.

3. Местоположение и границы ООПТ

3.1. ООПТ расположена в Волховском муниципальном районе Ленинградской области на двух берегах реки Волхов ниже по течению от моста трассы "Кола" через реку Волхов.

3.2. ООПТ является кластером, состоящим из трех кластерных участков.

3.3. Площадь ООПТ составляет 33,2 га, в том числе:

площадь кластерного участка "Юшково" – 10,5 га;

площадь кластерного участка "Березье 1" – 18,8 га;

площадь кластерного участка "Березье 2" – 3,9 га.

3.4. Граница ООПТ проходит:

3.4.1. Кластерный участок "Юшково":

от места пересечения восточной границы охранной зоны ЛЭП с кадастровым номером 47.11.2.32 с юго-восточной границей земельного участка с кадастровым номером 47:11:101055:22 в восточном направлении по границе земельного участка с кадастровым номером 47:11:101055:22, исключая его из границ ООПТ, до пересечения с прямой линией, продолжающей в западном направлении южную границу участка фактического землепользования турбазы "Ладога"; далее в восточном направлении по южной границе участка фактического землепользования турбазы "Ладога" и прямой линии, продолжающей эту границу в восточном направлении, до пересечения с восточной границей кадастрового квартала 47:11:101055; далее общим направлением на юг по восточной границе кадастрового квартала 47:11:101055 до пересечения с прямой линией, продолжающей в северо-восточном направлении северную границу земельного участка с кадастровым номером 47:11:101055:41; далее в юго-западном направлении по этой прямой линии, северной границе земельного участка с кадастровым номером 47:11:101055:41 и прямой линии, продолжающей в юго-западном направлении северную границу земельного участка с кадастровым номером 47:11:101055:41, до автомобильной дороги Зуево – Новая Ладога; далее в северном направлении по автомобильной дороге Зуево – Новая Ладога, исключая ее из границ ООПТ, в 11 метрах от оси ее дорожного полотна до охранной зоны ЛЭП с кадастровым номером 47.11.2.32; далее по прямой линии, пересекая указанную охранную зону, до поворотной точки ее границы с координатами X 7871,71 и Y 14476,56; далее по восточной границе охранной зоны ЛЭП с кадастровым номером 47.11.2.32 до юго-восточной границы земельного участка с кадастровым номером 47:11:101055:22.

3.4.2. Кластерный участок "Березье 1":

от места пересечения береговой линии реки Волхов с прямой линией, продолжающей в западном направлении северную границу земельного участка с кадастровым номером 47:10:0335001:2, по этой прямой линии и северной границе земельного участка с кадастровым номером 47:10:0335001:2 в восточном направлении до грунтовой дороги, идущей в южном направлении от деревни Березь (далее – Дорога 1); далее в южном направлении по Дороге 1, исключая ее из границ ООПТ, в двух метрах от ее дорожного полотна до развилки Дороги 1; далее от развилки в западном направлении по грунтовой дороге, ведущей к причалу, исключая указанную дорогу из границ ООПТ, в двух метрах от ее дорожного полотна до поворотной точки границы земельного участка с кадастровым номером 47:10:0335001:2 с координатами X 6653885,20 и Y 242833,69; далее в северо-западном направлении по границе земельного участка с кадастровым номером 47:10:0335001:2 до береговой линии реки Волхов; далее в северо-восточном направлении по береговой линии реки Волхов до пересечения с прямой линией, продолжающей в западном направлении северную границу земельного участка с кадастровым номером 47:10:0335001:2.

3.4.3. Кластерный участок "Березье 2":

от места пересечения береговой линии реки Волхов с южной границей части земельного участка с кадастровым номером 47:10:0335001:2, на которой располагается причал, по границе земельного участка с кадастровым номером 47:10:0335001:2, исключая его из границ ООПТ, до поворотной точки границы указанного земельного участка с координатами X 6653532,97 и Y 242562,81; далее в западном направлении по прямой линии, продолжающей в западном направлении последний прямой участок границы земельного участка с кадастровым номером 47:10:0335001:2, до пересечения с береговой линией реки Волхов; далее в северо-восточном направлении по береговой линии реки Волхов до пересечения с южной границей части земельного участка с кадастровым номером 47:10:0335001:2, на которой располагается причал.

3.5. Схема границ ООПТ приведена в приложении к настоящему Паспорту.

4. Режим особой охраны ООПТ

4.1. На ООПТ запрещается всякая деятельность, влекущая за собой нарушение сохранности Памятника природы, в том числе:

1) строительство и реконструкция зданий, строений, сооружений, за исключением:

а) случаев обеспечения функционирования ООПТ,

б) случаев строительства и реконструкции линейных объектов, если отсутствуют иные варианты их размещения и эксплуатации,

в) случаев реконструкции существующих на момент создания ООПТ зданий, строений, сооружений, осуществляемой без увеличения площади территории, занимаемой указанными зданиями, строениями, сооружениями,

г) случаев землепользования и застройки земельного участка с кадастровым номером 47:10:0335001:2, осуществляемых с учетом положений пункта 4.2 настоящего Паспорта,

д) случаев осуществления деятельности, связанной с сохранением и охраной объектов культурного наследия;

2) проведение всех видов рубок, иное уничтожение и повреждение растительности, за исключением:

а) случаев проведения санитарно-оздоровительных мероприятий, разрубки, расчистки квартальных, граничных просек, визиров, проведения работ, связанных с содержанием дорог противопожарного назначения, устройством противопожарных минерализованных полос,

б) случаев обеспечения функционирования ООПТ,

в) случаев осуществления деятельности, предусмотренной в подпунктах 1, 4, 11 пункта 4.1 настоящего Паспорта,

г) случаев землепользования земельного участка с кадастровым номером 47:10:0335001:2, осуществляемого с учетом положений пункта 4.2 настоящего Паспорта;

3) заготовка живицы, заготовка и сбор недревесных лесных ресурсов, пищевых лесных ресурсов и лекарственных растений;

4) лесовосстановление путем создания лесных культур, за исключением случаев проведения сплошных санитарных рубок после гибели лесных массивов от пожаров, ветровалов, вредителей, болезней леса;

5) использование токсичных химических препаратов;

б) деятельность, приводящая к уничтожению объектов животного мира, причинению им вреда, изъятие из среды их обитания, в том числе сбор яиц птиц, за исключением:

а) случаев, когда такая деятельность связана с сохранением и восстановлением природных комплексов и объектов ООПТ, проведением научно-исследовательских работ, регулированием численности отдельных объектов животного мира,

б) любительского рыболовства,

в) случаев уничтожения почвенных беспозвоночных животных при уничтожении почвы, подстилки (в составе почвы) при осуществлении деятельности, предусмотренной в подпунктах 1, 2, 4, 11 пункта 4.1 настоящего Паспорта;

7) деятельность, приводящая к изменению среды обитания объектов животного мира и ухудшению условий их размножения, нагула, отдыха и путей миграции;

8) использование территории для любого сельскохозяйственного использования и производства, включая ведение фермерского и личного подсобного хозяйства, ведения садоводства, огородничества и дачного хозяйства, в том числе гражданами в индивидуальном порядке;

9) использование территории для содержания объектов животного мира в полувольных условиях, выпуска их в естественную природную среду, за исключением случаев сохранения и восстановления природных комплексов и объектов ООПТ;

10) интродукция растений, иных организмов;

11) геологическое изучение недр, за исключением регионального геологического изучения, проводимого без существенного нарушения целостности недр, растительного и почвенного покровов, разведка и добыча полезных ископаемых;

12) проведение буровых работ, за исключением осуществления деятельности, предусмотренной в подпунктах 1 и 11 пункта 4.1 настоящего Паспорта, проведение дноуглубительных и иных работ, связанных с изменением дна и берегов водных объектов, проведение взрывных работ;

13) складирование и размещение строительных и иных материалов, грунтов, конструкций, не связанные с осуществлением деятельности, предусмотренной в подпунктах 1 и 2 пункта 4.1 настоящего Паспорта, захламление и загрязнение территории, размещение отходов производства и потребления, загрязнение и замусоривание водных объектов, загрязнение почв;

14) движение и стоянка механических транспортных средств, в том числе тяжелой техники, вне дорог, в том числе лесных, общего и необщего пользования, за исключением:

а) случаев осуществления деятельности по охране и обеспечению функционирования ООПТ,

б) случаев осуществления государственного контроля и надзора,

в) случаев проведения научно-исследовательских работ,

г) случаев осуществления охраны, защиты, воспроизводства лесов,

д) случаев осуществления деятельности, предусмотренной в подпунктах 1, 2, 4 и 11 пункта 4.1 настоящего Паспорта,

е) случаев землепользования земельного участка с кадастровым номером 47:10:0335001:2, осуществляемого с учетом положений пункта 4.2 настоящего Паспорта;

15) устройство туристических и иных стоянок, проведение массовых развлекательных и иных мероприятий, в том числе проводимых на водных объектах, за исключением:

а) случаев, связанных с реализацией эколого-просветительских функций ООПТ,

б) проведения на территории кластерного участка "Юшково" праздников и мероприятий культурно-просветительского и спортивного направления, при которых используется существующая дорожно-тропиночная сеть или обеспечиваются мероприятия по сохранению природных комплексов и объектов, подлежащих особой охране;

16) разведение костров, пуск палов;

17) деятельность, влекущая за собой изменение гидрологического режима, за исключением случаев, когда такая деятельность связана с сохранением и восстановлением природных комплексов и объектов ООПТ.

4.2. Землепользование и застройка земельного участка с кадастровым номером 47:10:0335001:2 осуществляются с соблюдением установленного на момент создания ООПТ целевого назначения (категория земель) и вида разрешенного использования земельного участка, при этом процент застройки земельного участка не может превышать 20 процентов и высота зданий не может превышать 12 метров.

4.3. В случае снятия земельного участка с кадастровым номером 47:10:0335001:2 с государственного кадастрового учета предусмотренные в его отношении положения режима особой охраны ООПТ не распространяются на ранее занимаемую им территорию.

4.4. Сплошные рубки при санитарно-оздоровительных мероприятиях осуществляются только в случае, если выборочные рубки не обеспечивают замену лесных насаждений, утративших свои средообразующие, водоохраные, санитарно-гигиенические, оздоровительные и иные полезные функции, на лесные насаждения, обеспечивающие сохранение целевого назначения защитных лесов и выполняемых ими полезных функций.

4.5. Физические и юридические лица, в том числе собственники, владельцы и пользователи земельных участков, расположенных в границах ООПТ, обязаны соблюдать режим особой охраны ООПТ и несут за его нарушение установленную законом ответственность.

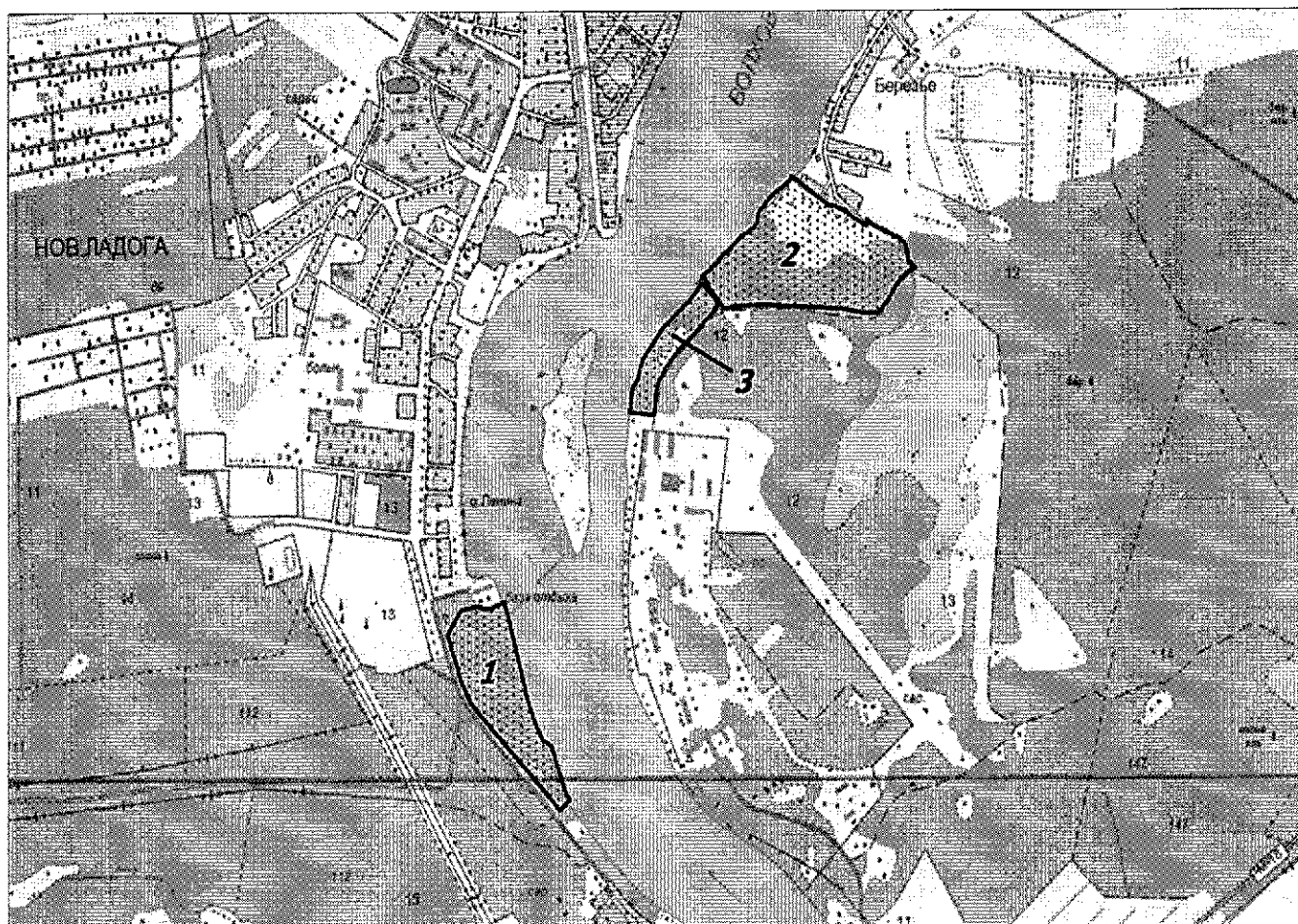
5. Государственное управление в области охраны и использования ООПТ, обеспечение функционирования ООПТ

5.1. Государственное управление в области охраны и использования ООПТ осуществляет Комитет по природным ресурсам Ленинградской области.

5.2. Обеспечение функционирования ООПТ осуществляет Ленинградское областное государственное казенное учреждение "Управление лесами Ленинградской области" в пределах его компетенции.

5.3. Режим особой охраны ООПТ и ее границы в обязательном порядке учитываются при разработке документов территориального планирования, документации по планировке территории, лесного плана Ленинградской области и лесохозяйственного регламента Волховского лесничества Ленинградской области, природоохранной, землеустроительной и проектной документации.

5.4. Финансирование деятельности, связанной с управлением, обеспечением функционирования и охраной ООПТ, осуществляется за счет средств областного бюджета Ленинградской области и иных не запрещенных действующим законодательством источников.

Приложение
к Паспорту...СХЕМА ГРАНИЦ
особо охраняемой природной территории, занятой памятником природы
регионального значения "Нижневолховский"

Условные обозначения:

- территория, занятая памятником природы регионального значения
«Нижневолховский», в том числе:

- 1** - кластерный участок «Юшково»
- 2** - кластерный участок «Березье 1»
- 3** - кластерный участок «Березье 2»