



№ 206002-2018-6442

от 19.10.18

ПРАВИТЕЛЬСТВО ЛЕНИНГРАДСКОЙ ОБЛАСТИ

ПОСТАНОВЛЕНИЕ

от 19 октября 2018 года № 400

О внесении изменений в постановление Правительства Ленинградской области от 29 декабря 2012 года № 460 "Об утверждении схемы территориального планирования Ленинградской области"

На основании части 1 статьи 15 Градостроительного кодекса Российской Федерации Правительство Ленинградской области п о с т а н о в л я е т :

1. Внести в схему территориального планирования Ленинградской области, утвержденную постановлением Правительства Ленинградской области от 29 декабря 2012 года № 460, изменения согласно приложению к настоящему постановлению.

2. Комитету по архитектуре и градостроительству Ленинградской области в сроки, установленные частью 9 статьи 9 Градостроительного кодекса Российской Федерации, разместить изменения в схему территориального планирования Ленинградской области в федеральной государственной информационной системе территориального планирования.

3. Контроль за исполнением пункта 2 настоящего постановления возложить на председателя комитета по архитектуре и градостроительству Ленинградской области.

Губернатор
Ленинградской области



А.Дрозденко

Приложение
к постановлению Правительства
Ленинградской области
от 19 октября 2018 года № 400

Изменения
в схему территориального планирования Ленинградской области

1. Таблицу 8 "Объекты здравоохранения регионального значения. Первая очередь" пункта 1 "Сведения об объектах регионального значения, планируемых к размещению на территории Ленинградской области" Положения о территориальном планировании дополнить пунктом 3.7 следующего содержания:

3.7	Юкковское сельское поселение	<p>Инновационный высокотехнологичный многофункциональный медицинский комплекс</p> <p>Основные характеристики:</p> <ul style="list-style-type: none"> - площадь земельного участка ориентировочно 304000 кв. м; - общая площадь комплекса ориентировочно 110000 кв. м (уточняется проектом); 1) высокотехнологичный медицинский центр (планируемая площадь 50000 кв. м); 2) онкологический центр (планируемая площадь 11000 кв. м); 3) учебный центр (планируемая площадь 5000 кв. м); 4) пансионат для приглашенных специалистов (200 помещений, планируемая площадь 12000 – 15000 кв. м); 5) пансионат для амбулаторных больных и родственников (100 помещений, планируемая площадь 6000 – 8000 кв. м); 6) административные и вспомогательные здания и сооружения; 7) вертолетная площадка. <p>Назначение: оказание медицинской помощи населению</p> <p>Характеристики зон с особыми условиями использования территорий: зоны с особыми условиями использования территорий не устанавливаются</p>	<p>В районе км 47 + 663 автомобильной дороги федерального значения А-181 "Скандинавия"</p>
-----	------------------------------	---	--

2. Таблицу 11 "Объекты социальной защиты регионального значения. Первая очередь" пункта 1 "Сведения об объектах регионального значения, планируемых к размещению на территории Ленинградской области"

Положения о территориальном планировании дополнить пунктами 2 и 2.1 следующего содержания:

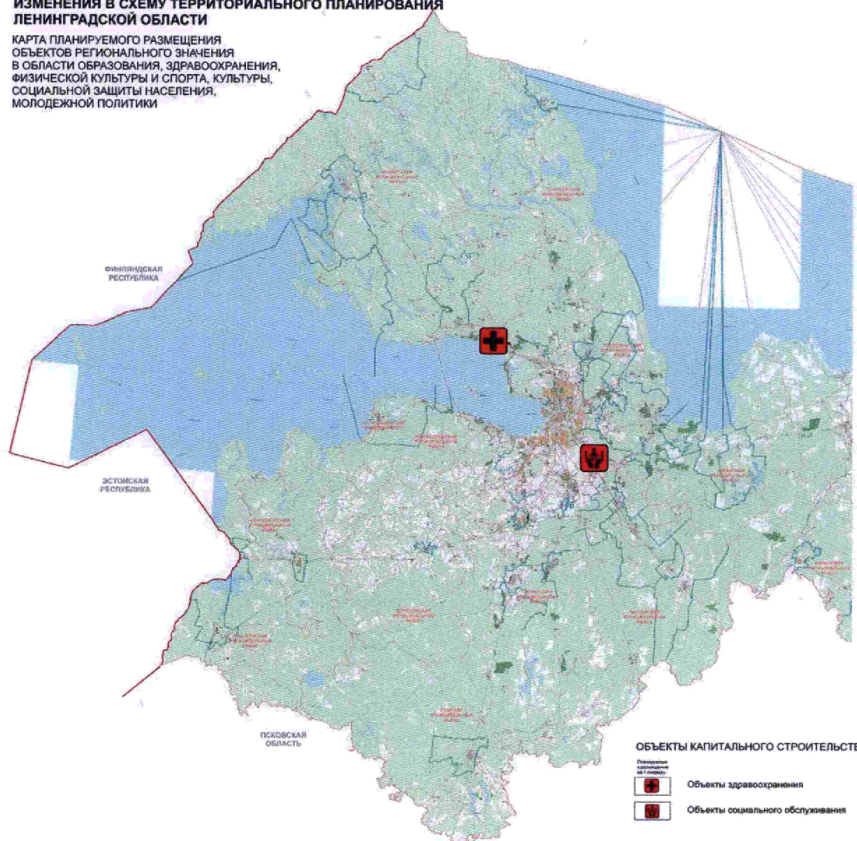
"	2	Всеволожский муниципальный район		"	
	2.1	Свердловское городское поселение	<p>Дом-интернат общего типа для пожилых людей и инвалидов с психоневрологическим отделением</p> <p>Основные характеристики:</p> <ul style="list-style-type: none"> - мощность: 144 места; - общая площадь ориентировочно 4800 кв. м (уточняется проектом). <p>Назначение:</p> <p>осуществление социального обслуживания граждан, относящихся к категории престарелых и инвалидов, в стационарной форме с постоянным проживанием.</p> <p>Характеристики зон с особыми условиями использования территорий:</p> <p>зоны с особыми условиями использования территорий не устанавливаются</p>	<p>Городской поселок имени Свердлова, земельный участок 47:07:0602021:135</p>	"

3. Таблицу 16 "Особо охраняемые природные территории регионального значения. Первая очередь" пункта 2 "Сведения об уточнении назначения, наименования, основных характеристик и местоположения объектов регионального значения, отображенных в схеме территориального планирования Ленинградской области" Положения о территориальном планировании дополнить пунктом 2 следующего содержания:

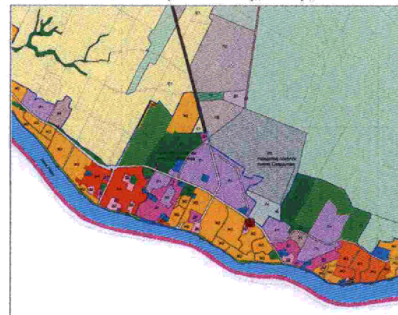
"	Объекты, расположенные на территории нескольких муниципальных районов, городского округа			"	
	2	<p>Всеволожский муниципальный район (Сертоловское городское поселение, Юкковское сельское поселение);</p> <p>Выборгский район (Первомайское сельское поселение, Рощинское городское поселение)</p>	<p>"Ялкала-Алакуль" (кластерного типа, из двух участков)</p> <p>Основные характеристики:</p> <ul style="list-style-type: none"> - общая площадь ориентировочно 3959 га, из них: кластерный участок "Алакуль" – площадь ориентировочно 1027 га; кластерный участок "Ялкала" – площадь ориентировочно 2932 га 	<p>Всеволожский муниципальный район (Сертоловское городское поселение, Юкковское сельское поселение);</p> <p>Выборгский район (Первомайское сельское поселение, Рощинское городское поселение)</p>	"

**ИЗМЕНЕНИЯ В СХЕМУ ТЕРРИТОРИАЛЬНОГО ПЛАНИРОВАНИЯ
ЛЕНИНГРАДСКОЙ ОБЛАСТИ**

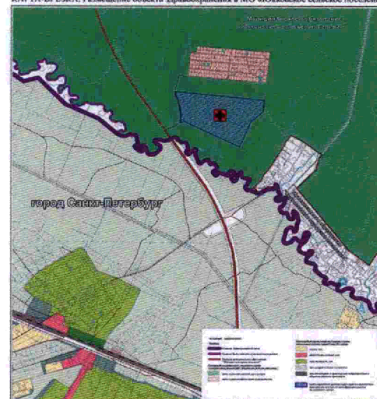
КАРТА ПЛАНИРУЕМОГО РАЗМЕЩЕНИЯ
ОБЪЕКТОВ РЕГИОНАЛЬНОГО ЗНАЧЕНИЯ
В ОБЛАСТИ ОБРАЗОВАНИЯ, ЗДРАВООХРАНЕНИЯ,
ФИЗИЧЕСКОЙ КУЛЬТУРЫ И СПОРТА, КУЛЬТУРЫ,
СОЦИАЛЬНОЙ ЗАЩИТЫ НАСЕЛЕНИЯ,
МОЛОДЕЖНОЙ ПОЛИТИКИ



КАРТА-ВРЕЗКА.
Размещение объекта социального обслуживания в МО «Свердловское городское поселение»

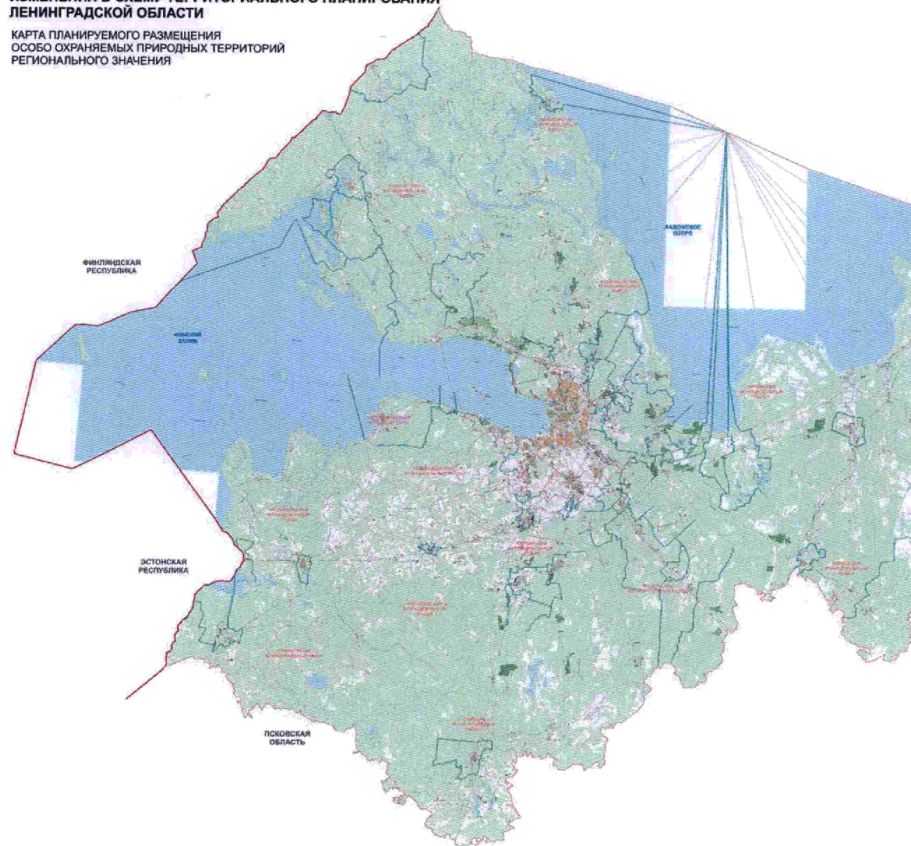


КАРТА-ВРЕЗКА. Размещение объекта здравоохранения в МО «Южское сельское поселение»



**ИЗМЕНЕНИЯ В СХЕМУ ТЕРРИТОРИАЛЬНОГО ПЛАНИРОВАНИЯ
ЛЕНИНГРАДСКОЙ ОБЛАСТИ**

**КАРТА ПЛАНИРУЕМОГО РАЗМЕЩЕНИЯ
ОСОБО ОХРАНЯЕМЫХ ПРИРОДНЫХ ТЕРРИТОРИЙ
РЕГИОНАЛЬНОГО ЗНАЧЕНИЯ**



УСЛОВНЫЕ ОБОЗНАЧЕНИЯ

ГРАНИЦЫ

- Государственная граница Российской Федерации
- Граница субъекта Российской Федерации
- Граница городского округа
- Граница муниципального района
- Граница городского поселения
- Граница сельского поселения

ОСОБО ОХРАНЯЕМЫЕ ПРИРОДНЫЕ ТЕРРИТОРИИ

- Государственный природный заказник
- ЭКСПЛИКАЦИЯ ОСОБО ОХРАНЯЕМЫХ ПРИРОДНЫХ ТЕРРИТОРИЙ РЕГИОНАЛЬНОГО ЗНАЧЕНИЯ**
- "Яккала-Алаулы" ("Яккала")
- "Яккала-Алаулы" ("Алаулы")