



№ 206006-2014-1727
от 27 02 14

ПОСТАНОВЛЕНИЕ

ГУБЕРНАТОРА ЛЕНИНГРАДСКОЙ ОБЛАСТИ

от 27 февраля 2014 года № 10-пг

О внесении изменений в постановление Губернатора Ленинградской области от 14 июля 2008 года № 142-пг "О планировании, организации подготовки и проведения эвакуации населения Ленинградской области"

В целях повышения эффективности работы органов управления эвакуационными мероприятиями на территории Ленинградской области постановляю :

1. Внести в постановление Губернатора Ленинградской области от 14 июля 2008 года № 142-пг "О планировании, организации подготовки и проведения эвакуации населения Ленинградской области" изменения согласно приложению к настоящему постановлению.

2. Контроль за исполнением постановления возложить на вице-губернатора Ленинградской области по жилищно-коммунальному хозяйству и топливно-энергетическому комплексу Пахомовского Ю.В.

Губернатор
Ленинградской области



Дрозденко

Приложение
к постановлению Губернатора
Ленинградской области
от 27 февраля 2014 года № 10-пг

ИЗМЕНЕНИЯ,
которые вносятся в постановление Губернатора
Ленинградской области от 14 июля 2008 года № 142-пг
"О планировании, организации подготовки
и проведения эвакуации населения Ленинградской области"

1. Наименование постановления изложить в следующей редакции:

"О планировании, организации подготовки и проведения эвакуации населения Ленинградской области при возникновении чрезвычайных ситуаций природного и техногенного характера в мирное время".

2. Преамбулу постановления изложить в следующей редакции:

"В соответствии с Федеральным законом от 12 февраля 1998 года № 28-ФЗ "О гражданской обороне", в целях эффективного планирования приема, размещения и жизнеобеспечения населения, а также оперативного управления эвакуационными мероприятиями на территории Ленинградской области в чрезвычайных ситуациях мирного времени п о с т а н о в л я ю :"

3. В пункте 2:

в абзаце третьем слова "и военное" исключить;

в абзаце четвертом слово "Персональный" исключить.

4. В пункте 3 слова "и военное" исключить.

5. Подпункт 4.1 изложить в следующей редакции:

"4.1. Организовать ежегодное уточнение плана эвакуации населения Ленинградской области в мирное время."

6. В приложении 1 (Положение об эвакуационной комиссии Ленинградской области):

в разделе 1:

пункт 1.2 изложить в следующей редакции:

"1.2. Эвакуационная комиссия Ленинградской области (далее – Комиссия) является нештатным постоянно действующим координационным органом Правительства Ленинградской области, осуществляющим организацию подготовки, планирование и проведение эвакуационных мероприятий на территории Ленинградской области при угрозе и возникновении чрезвычайных ситуаций в мирное время и защите населения от опасностей, возникающих при ведении военных действий или вследствие этих действий.

Комиссия в пределах своей компетенции организует и координирует работу территориальных органов федеральных органов исполнительной власти по Ленинградской области, органов исполнительной власти Ленинградской области, органов местного самоуправления и организаций, осуществляющих

деятельность на территории Ленинградской области (независимо от формы собственности и ведомственной принадлежности).

Решения, принимаемые Комиссией в пределах ее компетенции, являются обязательными для исполнения всеми органами исполнительной власти Ленинградской области и территориальными эвакуационными комиссиями.";

пункт 1.5 дополнить абзацем следующего содержания:

"Состав Комиссии утверждается Губернатором Ленинградской области.";

в разделе 3:

подпункты "а" – "в" изложить в следующей редакции:

"а) организует и координирует работу территориальных органов федеральных органов исполнительной власти по Ленинградской области, органов исполнительной власти Ленинградской области, органов местного самоуправления и организаций, осуществляющих деятельность на территории Ленинградской области, при организации эвакуационных мероприятий;

б) разрабатывает и ежегодно уточняет совместно с Главным управлением МЧС России по Ленинградской области, комиссией по предупреждению и ликвидации чрезвычайных ситуаций и обеспечению пожарной безопасности Правительства Ленинградской области, спасательными службами гражданской обороны, мобилизационным управлением Ленинградской области и территориальными органами военного управления План рассредоточения и эвакуации населения, материальных и культурных ценностей Ленинградской области (на военное время) и План эвакуации населения, материальных и культурных ценностей из зоны чрезвычайной ситуации (на случай возникновения чрезвычайных ситуаций); организует разработку и корректировку планов всестороннего обеспечения эвакуационных мероприятий и первоочередного жизнеобеспечения эвакуируемого населения в безопасных районах;

в) совместно с Главным управлением МЧС России по Ленинградской области, комиссией по предупреждению и ликвидации чрезвычайных ситуаций и обеспечению пожарной безопасности Правительства Ленинградской области осуществляет контроль подготовки территориальных эвакуационных органов к выполнению задач по предназначению";

подпункт "е" изложить в следующей редакции:

"е) осуществляет методическое руководство и оказание помощи эвакуационным комиссиям органов местного самоуправления.";

в разделе 4:

в пункте 4.2 слова "(эвакуационных и эвакуационно-приемных комиссий муниципальных образований и объектов экономики, сборных и приемных эвакуационных пунктов)" исключить;

в пункте 4.3:

подпункт "б" изложить в следующей редакции:

"б) организуется круглосуточная работа Комиссии и рабочего аппарата Комиссии (посменное дежурство и отдых должностных лиц);",

подпункты "в" и "г" исключить;

в разделе 5:

пункт 5.3 изложить в следующей редакции:

"5.3. Состав рабочего аппарата Комиссии формируется из числа работников отраслевых органов исполнительной власти Ленинградской области с привлечением представителей предприятий, учреждений, транспортных и военных организаций, обеспечивающих проведение эвакуационных мероприятий.

Состав членов рабочего аппарата Комиссии утверждается Губернатором Ленинградской области.";

пункт 5.4 исключить.

7. В приложении 2 (Положение об организации эвакуации населения Ленинградской области при угрозе и возникновении чрезвычайных ситуаций в мирное и военное время):

в наименовании приложения слова "и военное" исключить;

в разделе 1:

в пункте 1.1:

абзац первый после слов "стихийных или иных бедствий" дополнить словами "в мирное время",

в абзаце втором слово "(отселение)" исключить;

в пункте 1.2 абзац второй исключить;

пункт 1.3 изложить в следующей редакции:

"1.3. По масштабам чрезвычайные ситуации подразделяются на:

а) чрезвычайную ситуацию локального характера, в результате которой территория, на которой сложилась чрезвычайная ситуация и нарушены условия жизнедеятельности людей (далее – зона чрезвычайной ситуации), не выходит за пределы территории объекта, при этом количество людей, погибших или получивших ущерб здоровью (далее – количество пострадавших), составляет не более 10 человек либо размер ущерба окружающей природной среде и материальных потерь (далее – размер материального ущерба) составляет не более 100 тыс. рублей;

б) чрезвычайную ситуацию муниципального характера, в результате которой зона чрезвычайной ситуации не выходит за пределы территории одного поселения, при этом количество пострадавших составляет не более 50 человек либо размер материального ущерба составляет не более 5 млн. рублей, а также данная чрезвычайная ситуация не может быть отнесена к чрезвычайной ситуации локального характера;

в) чрезвычайную ситуацию межмуниципального характера, в результате которой зона чрезвычайной ситуации затрагивает территорию двух и более поселений или межселенную территорию, при этом количество пострадавших составляет не более 50 человек либо размер материального ущерба составляет не более 5 млн. рублей;

г) чрезвычайную ситуацию регионального характера, в результате которой зона чрезвычайной ситуации не выходит за пределы территории одного субъекта Российской Федерации, при этом количество пострадавших составляет свыше 50 человек, но не более 500 человек либо размер материального ущерба составляет свыше 5 млн. рублей, но не более 500 млн. рублей.";

в пункте 1.4:

абзац второй изложить в следующей редакции:

"Непосредственная организация и проведение эвакуационных мероприятий возлагаются на эвакуационные органы.",

абзацы третий и четвертый исключить;

дополнить пунктами 1.5 и 1.6 следующего содержания:

"1.5. Эвакуационные органы Ленинградской области и муниципальных образований формируются на основании правовых актов Губернатора Ленинградской области и правовых актов руководителей органов местного самоуправления соответственно, эвакуационные органы в организациях, привлекаемых к эвакуационным мероприятиям, формируются на основании распоряжения руководителя организации.

Эвакуационным органам (в рамках муниципального района), за исключением эвакуационных комиссий, присваивается номер.

Эвакуационные органы осуществляют свою деятельность во взаимодействии с территориальными органами МЧС России, военного управления, МВД России и аварийно-спасательными службами.

1.6. Право принятия решения о проведении эвакуации принадлежит Губернатору Ленинградской области и руководителям органов местного самоуправления муниципальных образований, на территории которых возникла или прогнозируется чрезвычайная ситуация.

В случаях, требующих принятия безотлагательного решения (экстренная эвакуация, носящая локальный характер), эвакуация может осуществляться по указанию (распоряжению) начальника дежурной (диспетчерской) службы потенциально опасного объекта.";

в разделе 2:

в пункте 2.1:

абзац второй изложить в следующей редакции:

"Эвакуация населения из зоны чрезвычайной ситуации техногенного или природного характера планируется и осуществляется по территориальному принципу, за исключением отдельных организаций (школы-интернаты и детские дома, дома инвалидов, престарелых и ветеранов, медицинские учреждения), эвакуация которых предусматривается по производственному принципу.",

абзац третий исключить;

пункты 2.3 – 2.6 изложить в следующей редакции:

"2.3. План эвакуации населения, материальных и культурных ценностей из зоны чрезвычайной ситуации (План приема, размещения и жизнеобеспечения населения, материальных и культурных ценностей) является приложением к Плану действий по предупреждению и ликвидации чрезвычайных ситуаций в мирное время и оформляется на карте с пояснительной запиской, к которой разрабатываются приложения.

2.4. План эвакуации населения, материальных и культурных ценностей из зоны чрезвычайной ситуации Ленинградской области согласовывается начальником Главного управления МЧС России по Ленинградской области и подписывается председателем эвакуационной комиссии Ленинградской области.

План эвакуации населения, материальных и культурных ценностей из зоны чрезвычайной ситуации (План приема, размещения и жизнеобеспечения населения, материальных и культурных ценностей) муниципального образования согласовывается начальником Главного управления МЧС России по Ленинградской области, председателем эвакуационной комиссии Ленинградской области и подписывается председателем эвакуационной комиссии органа местного самоуправления.

2.5. Территориальные аварийно-спасательные службы разрабатывают планы обеспечения эвакуационных мероприятий (планы жизнеобеспечения населения).

2.6. Ответственность за организацию планирования, подготовку и проведение эвакуации населения, материальных и культурных ценностей при возникновении чрезвычайных ситуаций в мирное время возлагается:

при чрезвычайной ситуации локального характера (на территории потенциально опасного объекта) – на руководителя объекта;

при чрезвычайной ситуации муниципального характера – на главу администрации городского (сельского) поселения;

при чрезвычайной ситуации межмуниципального характера – на главу муниципального района (городского округа);

при чрезвычайной ситуации регионального характера – на Губернатора Ленинградской области.

Ответственность за подготовку пунктов временного размещения и жизнеобеспечение эвакуируемых возлагается на руководителей органов местного самоуправления муниципальных образований, на территории которых спланирована эвакуация населения.";

разделы 3 и 4 исключить;

дополнить новыми разделами 3 – 6 следующего содержания:

"3. Подготовка и проведение эвакуационных мероприятий

3.1. Особенности проведения эвакуации определяются характером источника чрезвычайной ситуации (радиоактивное загрязнение или химическое

заражение местности, наводнение, лесные пожары, ураганы и т.д.), пространственно-временными характеристиками воздействия поражающих факторов источника чрезвычайной ситуации, численностью и охватом выводимого (вывозимого) населения, временем и срочностью проведения эвакуационных мероприятий.

3.2. Все население, работающее или проживающее в зонах вероятной чрезвычайной ситуации, приписывается к сборному эвакуационному пункту (промежуточному пункту эвакуации). Эвакуационные списки составляются в четырех экземплярах по одному – для эвакуационной комиссии, сборного эвакуационного пункта (промежуточного пункта эвакуации), приемной эвакуационной комиссии, пункта временного назначения (далее – ПВР).

3.3. Каждый гражданин, подлежащий эвакуации, обязан знать, где находится сборный эвакуационный пункт (промежуточный пункт эвакуации) и время прибытия на указанные пункты.

3.4. Оповещение работников Администрации Ленинградской области, администраций муниципальных образований, руководителей эвакуационных органов всех уровней, организаций осуществляется по системе централизованного оповещения и действующим каналам оперативной связи.

Основным средством доведения условного сигнала до населения являются электрические сирены. Помимо доведения условного сигнала население оповещается и информируется по системам централизованного оповещения (радио, телевидение, телефон), громкоговорителям, установленным на улицах и спецмашинах.

3.5. При получении сигнала о проведении упреждающей (заблаговременной) эвакуации населения граждане самостоятельно в заранее определенное время прибывают на сборный эвакуационный пункт. Если в ходе подготовительных мероприятий в график эвакуации вносятся изменения, по системе оповещения и информирования до населения доводится уточненный график прибытия на сборный эвакуационный пункт и порядок действий.

Администрация сборного эвакуационного пункта регистрирует прибывших, уточняет им ПВР и вид транспорта, на котором убывают указанные лица.

Администрация пунктов посадки распределяет эвакуируемых по эвакуационным эшелонам, вагонам, автомобильным формированиям, автомашинам, колоннам личного транспорта или пешей эвакуации и осуществляет отправку в ПВР.

3.6. При получении сигнала о проведении экстренной (безотлагательной) эвакуации граждане в кратчайшие сроки самостоятельно осуществляют выход из зоны чрезвычайной ситуации и прибывают на промежуточный пункт эвакуации (далее – ППЭ).

Оперативные группы оказывают помощь гражданам в зоне чрезвычайной ситуации, информируют о порядке действий, организуют (при наличии транспорта) вывоз населения на ППЭ.

3.7. Администрация ПШЭ осуществляет сбор эвакуируемых и оказание им первой помощи, проводит дозиметрический контроль и специальную обработку (при необходимости), регистрирует граждан, уточняет распределение эвакуируемых по ПВР и транспортным средствам, организует отправку в ПВР.

3.8. Администрация ПВР организует прием, размещение и первоочередное жизнеобеспечение эвакуируемых.

ПВР должны отвечать следующим основным требованиям:

обеспечивать безопасность населения от поражающих факторов источника чрезвычайной ситуации;

обеспечивать необходимые условия для отдыха и жизни людей (по первоочередным видам жизнеобеспечения);

соответствовать санитарно-эпидемиологическим требованиям.

4. Всестороннее обеспечение эвакуационных мероприятий и жизнеобеспечение населения

4.1. В целях создания условий для организованного проведения эвакуации населения в территориальных эвакуационных комиссиях разрабатываются планы всестороннего обеспечения эвакуационных мероприятий.

Планы всестороннего обеспечения включают мероприятия по следующим видам обеспечения:

связь и оповещение;

транспортное обеспечение;

дорожное обеспечение;

охрана общественного порядка и обеспечение безопасности дорожного движения;

медицинское обеспечение;

инженерное обеспечение;

разведка;

материально-техническое обеспечение;

финансовое обеспечение.

4.2. В эвакуационных приемных комиссиях разрабатываются планы жизнеобеспечения населения.

Жизнеобеспечение населения включает:

обеспечение жильем;

обеспечение продуктами питания;

обеспечение водой;

обеспечение предметами первой необходимости;

обеспечение коммунально-бытовыми услугами.

5. Особенности эвакуационных мероприятий при аварии на атомной электростанции

5.1 Эвакуация населения при аварии на атомной электростанции (далее – АЭС) начинается не позднее чем через четыре часа после получения распоряжения на ее проведение (суммарное время для проведения подготовительных мероприятий).

К подготовительным эвакуационным мероприятиям относятся:

- оповещение, сбор и постановка задач членам эвакуационных комиссий;
- доведение задач до эвакуационных органов;
- развертывание и подготовка к работе эвакуационных органов;
- проверка системы связи и оповещения населения;
- информирование населения;
- уточнение численности населения, подлежащего эвакуации (эвакуационных списков);
- уточнение расчетов на вывоз населения, материальных и культурных ценностей всеми видами имеющегося транспорта;
- уточнение сроков прибытия эвакуируемых на пункты посадки;
- организация контроля подготовки транспортных средств к выполнению эвакуационных перевозок;
- уточнение графика подачи транспортных средств на пункты (станции) посадки;
- организация контроля подготовки маршрутов эвакуации населения (установка указателей, организация регулирования движения и т.п.);
- подготовка имеющихся защитных сооружений;
- ведение всех видов разведки;
- уточнение порядка и сроков всестороннего обеспечения эвакуационных мероприятий;
- согласование планов эвакуации с органами местного самоуправления, осуществляющими прием эвакуируемых;
- подготовка пунктов временного размещения в безопасных районах к приему эвакуируемых;
- организация взаимодействия с органами МЧС России, военного управления и внутренних дел.

5.2 Эвакуация населения при аварии на АЭС проводится в два этапа.

5.2.1. На первом этапе осуществляется вывоз эвакуируемых от пунктов посадки до ППЭ, расположенного вне зоны чрезвычайной ситуации.

В целях предотвращения необоснованного облучения посадка на крытые транспортные средства, обладающие защитными свойствами от радиации, производится, как правило, непосредственно от мест нахождения людей (подъездов домов, защитных сооружений и т.п.).

Администрации оперативных групп:

- организуют учет прибывающих и отправленных граждан;
- обеспечивают поддержание общественного порядка;

организуют оказание медицинской помощи на пунктах посадки; принимают меры к укрытию населения в защитных сооружениях; представляют каждые два часа сведения о ходе эвакуации в эвакуационную комиссию (при отклонении от графика эвакуации сведения в эвакуационную комиссию представляются немедленно).

5.2.2. На втором этапе эвакуируемое население вывозится с ППЭ на приемный эвакуационный пункт (далее – ПЭП), где распределяется по пунктам временного размещения.

ППЭ формируются администрациями сельских (городских) поселений, территориально расположенных на маршрутах эвакуации на внешней границе 30-километровой зоны чрезвычайной ситуации.

Задачами ППЭ являются:

сбор эвакуируемых и оказание им первой помощи;
дозиметрический контроль, специальная обработка (частичная или полная);
регистрация граждан;
распределение эвакуируемых по транспортным средствам и отправка эвакуируемых на ПЭП в безопасные районы;
организация и поддержание общественного порядка в зоне ответственности.

На ППЭ после проведения специальной обработки производится пересадка эвакуируемых с транспорта, который используется в зоне чрезвычайной ситуации, на транспорт, используемый на незагрязненной территории.

5.3 Территориальные эвакуационные комиссии разрабатывают планы транспортного обеспечения и графики подачи транспорта на пункты посадки (погрузки) эвакуируемых (материальных и культурных ценностей).

Численность населения, вывозимого общественным транспортом, определяется эвакуационными комиссиями в зависимости от наличия транспорта.

В первую очередь общественным транспортом вывозятся:

медицинские учреждения (больные, находящиеся на стационарном лечении, персонал медицинских учреждений и члены их семей);

пенсионеры и инвалиды, содержащиеся в домах престарелых и инвалидов, воспитанники детских домов, учащиеся школ-интернатов и других детских специальных учреждений совместно с преподавателями, обслуживающим персоналом и членами их семей;

беременные женщины, женщины с детьми до 14 лет, инвалиды 1-й и 2-й группы, больные, находящиеся на амбулаторном лечении, мужчины старше 65 лет и женщины старше 60 лет;

сотрудники органов государственного управления, важнейших научно-исследовательских учреждений и конструкторских бюро.

Остальное население может эвакуироваться личным транспортом.

5.4. С учетом численности населения, наличия транспортных (автомобильных, железнодорожных) средств и пропускной способности маршрутов на эвакуацию населения из зоны чрезвычайной ситуации при аварии на АЭС отводится 12 часов.

Началом эвакуации считается выход первой колонны с пункта посадки, окончанием эвакуации – выход последней колонны из зоны чрезвычайной ситуации, завершение приема и размещения эвакуируемых.

5.5. Распределение эвакуируемых при аварии на АЭС представлено в таблице 1.

Таблица 1

Территория, с которой эвакуируется население	Количество человек	Территория, на которую эвакуируется население	Количество человек	
Сосновоборский городской округ – всего	66700			
в том числе:				
Ленинградская АЭС		Волосовский муниципальный район	12000	
ФГУП "НИТИ им. А.П. Александрова"		Кингисеппский муниципальный район	500	
8, 9, 10а микрорайоны		Выборгский район	16350	
4, 4а, 7-й микрорайоны		Приозерский муниципальный район	14650	
10б, 13, 14, 15 микрорайоны		Всеволожский муниципальный район	12400	
1, 2, 3-й микрорайоны		Лужский муниципальный район	10800	
Ломоносовский муниципальный район – всего	11962			
в том числе:				
Лебяженское городское поселение		Гатчинский муниципальный район	6833	
Копорское сельское поселение		Тосненский район	5129	
Лопухинское сельское поселение				3085
Кингисеппский муниципальный район		938	Кингисеппский муниципальный район	938
Волосовский муниципальный район		192	Волосовский муниципальный район	192

5.6. Организация вывоза населения:

1) от пунктов посадки на транспорт до ППЭ (таблица 2)

Таблица 2

Территория чрезвычайной ситуации	Пункт развертывания ППЭ	Ответственный за организацию вывоза населения
1	2	3
г. Сосновый Бор	г.п. Большая Ижора	Председатель эвакуационной комиссии Сосновоборского городского округа

1	2	3
	дер. Гостилицы	Председатель эвакуационной комиссии Сосновоборского городского округа
	дер. Бегуницы	Председатель эвакуационной комиссии Сосновоборского городского округа
г. Сосновый Бор (Ленинградская АЭС)	дер. Бегуницы	Председатель эвакуационной комиссии Ленинградской АЭС
г. Сосновый Бор (ФГУП "НИТИ им. А.П. Александрова")	дер. Котлы	Председатель эвакуационной комиссии ФГУП "НИТИ им. А.П. Александрова"
Ломоносовский муниципальный район	г.п. Большая Ижора	Председатель эвакуационной комиссии Ломоносовского муниципального района
	дер. Гостилицы	Председатель эвакуационной комиссии Ломоносовского муниципального района
Кингисеппский муниципальный район	дер. Котлы	Председатель эвакуационной комиссии Кингисеппского муниципального района

2) от ППЭ до ПЭП (таблица 3)

Таблица 3

Пункт развертывания ППЭ	Район развертывания ПЭП	Ответственный за организацию вывоза населения
г.п. Большая Ижора	Выборгский район	Председатель эвакуационной комиссии Выборгского района
г.п. Большая Ижора	Гатчинский муниципальный район	Председатель эвакуационной комиссии Гатчинского муниципального района
г.п. Большая Ижора	Приозерский муниципальный район	Председатель эвакуационной комиссии Приозерского муниципального района
дер. Гостилицы	Всеволожский муниципальный район	Председатель эвакуационной комиссии Всеволожского муниципального района
дер. Гостилицы	Тосненский район	Председатель эвакуационной комиссии Тосненского района
дер. Гостилицы	Ломоносовский муниципальный район	Председатель эвакуационной комиссии Ломоносовского муниципального района
дер. Бегуницы	Лужский муниципальный район	Председатель эвакуационной комиссии Лужского муниципального района
дер. Бегуницы	Волосовский муниципальный район	Председатель эвакуационной комиссии Волосовского муниципального района
дер. Котлы	Кингисеппский муниципальный район	Председатель эвакуационной комиссии Кингисеппского муниципального района

5.7. Ответственные за подготовку, развертывание и работу ППЭ (таблица 4).

Таблица 4

Пункт развертывания ППЭ	Ответственные за развертывание ППЭ
дер. Бегуницы	Председатель эвакуационной комиссии Волосовского муниципального района и Бегуницкого сельского поселения
дер. Большая Ижора	Председатель эвакуационной комиссии Ломоносовского муниципального района и Большеижорского городского поселения
дер. Гостилицы	Председатель эвакуационной комиссии Ломоносовского муниципального района и Гостилицкого сельского поселения
дер. Котлы	Председатель эвакуационной комиссии Кингисеппского муниципального района и Котельского сельского поселения

6. Документы, разрабатываемые эвакуационными органами (таблица 5)

Таблица 5

Наименование документа (основные положения документа)	Исполнитель
1	2
Положение о планировании, подготовке и проведении эвакуации населения, материальных и культурных ценностей из зоны чрезвычайной ситуации в мирное время	Муниципальные районы и городской округ, городские и сельские поселения, территориально расположенные в прогнозируемых зонах чрезвычайной ситуации
Положение об организации приема, размещения и жизнеобеспечения эвакуируемого населения, материальных и культурных ценностей	Муниципальные районы, городские и сельские поселения, принимающие эвакуируемых из зоны чрезвычайной ситуации
Правовой акт главы администрации (руководителя организации) о создании эвакуационных органов, в том числе: эвакуационных органов, создаваемых для планирования, организации оповещения, сбора, регистрации и отправки эвакуируемого населения в ПВР при заблаговременной эвакуации: территориальные эвакуационные комиссии (органы исполнительной власти Ленинградской области, органы местного самоуправления и потенциально опасные объекты, численность которых более 100 человек); группа управления эвакуационными мероприятиями (потенциально опасные объекты и организации, на которые возложено развертывание эвакуационных органов, численностью от 50 до 100 человек);	Муниципальные районы, городские и сельские поселения, привлекаемые к эвакуационным мероприятиям; организации, которым поручено формирование эвакуационных органов Муниципальные районы и городской округ, городские и сельские поселения, территориально расположенные в прогнозируемых зонах чрезвычайной ситуации

1	2
<p>работник, уполномоченный на решение задач эвакуационных мероприятий (потенциально опасные объекты и организации, на которые возложено развертывание эвакуационных органов, численностью до 50 человек);</p> <p>центральный диспетчерский пункт (в составе эвакуационной комиссии муниципальных районов и городского округа);</p> <p>диспетчерские пункты (на базе диспетчерских служб наиболее крупных и развитых автотранспортных предприятий и железнодорожных станций);</p> <p>группы управления на маршрутах эвакуации (в составе территориальной эвакуационной комиссии);</p> <p>группы обеспечения движения на маршрутах эвакуации (по количеству маршрутов эвакуации);</p> <p>сборные эвакуационные пункты (территориальные (из расчета 4000 – 5000 человек на пункт);</p> <p>пункты посадки (погрузки) населения (материальных и культурных ценностей) на авто- и железнодорожный транспорт (при сборных пунктах эвакуации);</p> <p>пункты формирования колонн личного транспорта (при сборных пунктах эвакуации);</p> <p>исходные пункты на маршрутах пешей эвакуации (при сборных пунктах эвакуации);</p>	
<p>эвакуационных органов, создаваемых в случае экстренной эвакуации:</p> <p>эвакуационные комиссии (органы исполнительной власти Ленинградской области, органы местного самоуправления и потенциально опасные объекты, численность которых более 100 человек);</p> <p>группа управления эвакуационными мероприятиями (потенциально опасные объекты и организации, на которые возложено развертывание эвакуационных органов, численностью от 50 до 100 человек);</p>	<p>Муниципальные районы и городской округ, городские и сельские поселения, территориально расположенные в прогнозируемых зонах чрезвычайной ситуации</p>

1	2
<p>работник, уполномоченный на решение задач эвакуационных мероприятий (потенциальные опасные объекты и организации, на которые возложено развертывание эвакуационных органов, численностью до 50 человек);</p> <p>центральный диспетчерский пункт (в составе эвакуационной комиссии муниципальных районов и городского округа);</p> <p>диспетчерские пункты (на базе диспетчерских служб наиболее крупных и развитых автотранспортных предприятий района и железнодорожных станций);</p> <p>группы управления на маршрутах эвакуации (в составе территориальной эвакуационной комиссии);</p> <p>группы обеспечения движения на маршрутах эвакуации (по количеству маршрутов эвакуации);</p> <p>оперативные группы (развертываются непосредственно в зоне чрезвычайной ситуации из расчета 4000 – 5000 человек на оперативную группу);</p> <p>администрации пунктов посадки (погрузки) населения (материальных и культурных ценностей) на транспорт (при оперативных группах);</p> <p>пункты формирования колонн личного транспорта (при оперативных группах);</p> <p>промежуточные пункты эвакуации (создаются за внешней границей зоны возможного поражения на основных маршрутах эвакуации);</p>	
<p>эвакуационных органов, создаваемых для организации приема, размещения и первоочередного жизнеобеспечения эвакуируемого населения, материальных и культурных ценностей в безопасных районах;</p> <p>эвакуационные приемные комиссии;</p> <p>приемные эвакуационные пункты;</p>	<p>Муниципальные районы, городские и сельские поселения, принимающие эвакуируемых из зоны чрезвычайной ситуации</p>

1	2
<p>администрации ПВР (при организациях, принимающих эвакуируемых);</p> <p>администрации пунктов высадки (выгрузки) населения (материальных и культурных ценностей) с транспорта (при ПЭП (ПВР))</p>	
<p>Организационная структура, персональный состав и функциональные обязанности членов эвакуационной (эвакуационной приемной) комиссии</p>	<p>Территориальные эвакуационные комиссии</p>
<p>Организационная структура, персональный состав и функциональные обязанности членов эвакуационных органов</p>	<p>Территориальные эвакуационные комиссии и эвакуационные органы</p>
<p>План основных мероприятий эвакуационной (эвакуационной приемной) комиссии на текущий год</p>	<p>Территориальные эвакуационные комиссии</p>
<p>План общей заблаговременной эвакуации населения, материальных и культурных ценностей (с развертыванием сборных эвакуационных пунктов)</p>	
<p>План общей экстренной эвакуации населения, материальных и культурных ценностей (с развертыванием оперативных групп)</p>	
<p>План приема, размещения и жизнеобеспечения эвакуируемого населения, материальных и культурных ценностей в безопасных районах</p>	<p>Территориальные эвакуационные приемные комиссии</p>
<p>Календарные планы основных мероприятий эвакуационной (эвакуационной приемной) комиссии и эвакуационных органов при подготовке и получении распоряжения о проведении эвакуации</p>	<p>Территориальные эвакуационные комиссии и эвакуационные органы</p>
<p>Личные планы работы членов эвакуационной (эвакуационной приемной) комиссии и эвакуационных органов при подготовке и получении распоряжения о проведении эвакуации</p>	
<p>Планы по видам обеспечения эвакуационных мероприятий</p>	<p>Муниципальные районы и городской округ, городские и сельские поселения, территориально расположенные в прогнозируемых зонах чрезвычайной ситуации</p>
<p>План жизнеобеспечения населения</p>	<p>Муниципальные районы, городские и сельские поселения, принимающие эвакуируемых из прогнозируемых зон чрезвычайной ситуации</p>

1	2	
Схема оповещения постоянного состава эвакуационной (эвакуационной приемной) комиссии, эвакуационных органов и руководителей организаций	Эвакуационные комиссии органов исполнительной власти Ленинградской области и органов местного самоуправления	
Схема организации управления, связи и взаимодействия эвакуационной комиссии		
Схема размещения эвакуационной (эвакуационной приемной) комиссии		
Схема размещения эвакуационных органов		
Эвакуационные списки	Администрации сборных эвакуационных пунктов	
Соглашение-обязательство об использовании личного транспорта для эвакуации		
Распределение граждан по способам эвакуации (транспортом или пешим порядком)	Эвакуационные комиссии и администрации сборных эвакуационных пунктов	
Распределение граждан по видам транспорта (эвакуационным эшелонам, вагонам, автомобильным формированиям, автомашинам, колоннам личного транспорта)		
Распределение граждан по пунктам (станциям) посадки, пунктам формирования колон личного транспорта, исходным пунктам эвакуации пешим порядком		
Перечень колонн, их состав и нумерация		
График прибытия граждан на сборный эвакуационный пункт		
График подачи автотранспорта на сборный эвакуационный пункт		
График отправки и движения автомобильных колонн по маршрутам эвакуации		
Расписание движения эвакуационных поездов		
График отправки и движения колонн личного транспорта		
График отправки и движения пеших колонн по маршрутам эвакуации		
Почасовой график эвакуации населения		
Почасовой график приема населения		
Правовой акт руководителя органа местного самоуправления о выполнении подготовительных мероприятий к возможному проведению эвакуации населения, его размещению в загородной зоне, развертыванию эвакуационных органов, подготовке транспортных средств и систем обеспечения эвакуационных мероприятий		Эвакуационные комиссии
Правовой акт руководителя органа местного самоуправления на проведение эвакуации		

1	2	
Донесение о приведении эвакуационных органов в готовность		
Донесение о ходе рассредоточения и эвакуации		
Донесение о завершении рассредоточения и эвакуации		
Рабочая карта председателя эвакуационной (эвакуационной приемной) комиссии		
Планы занятий и тренировок с постоянным составом эвакуационных органов		
Журнал учета занятий и тренировок с постоянным составом эвакуационных органов		
План проверок эвакуационных органов		
Акты проверок эвакуационных органов		
Журнал учета полученных распоряжений		Эвакуационные органы
Журнал учета отдаваемых распоряжений и контроля их выполнения		
Телефонный справочник		

8. Приложения 3 – 5 (Персональный состав эвакуационной комиссии Ленинградской области, Организационная структура рабочего аппарата эвакуационной комиссии Ленинградской области и Состав рабочего аппарата эвакуационной комиссии Ленинградской области) изложить в следующей редакции:

"УТВЕРЖДЕН
 постановлением Губернатора
 Ленинградской области
 от 14 июля 2008 года № 142-пг
 (приложение 3)

СОСТАВ
 эвакуационной комиссии Ленинградской области

Председатель комиссии

Вице-губернатор Ленинградской области по жилищно-коммунальному хозяйству и топливно-энергетическому комплексу

Заместители председателя комиссии:

Председатель комитета по жилищно-коммунальному хозяйству и транспорту Ленинградской области

Заместитель председателя комитета правопорядка и безопасности Ленинградской области – начальник департамента пожарной безопасности и гражданской защиты

Заместитель начальника Главного управления МЧС России по Ленинградской области – начальник Управления гражданской защиты (по согласованию)

Члены комиссии:

Председатель комитета по дорожному хозяйству Ленинградской области

Председатель комитета по строительству Ленинградской области

Председатель комитета по топливно-энергетическому комплексу Ленинградской области

Председатель комитета по здравоохранению Ленинградской области

Председатель комитета по местному самоуправлению, межнациональным и межконфессиональным отношениям Ленинградской области

Председатель комитета по культуре Ленинградской области

Председатель комитета общего и профессионального образования Ленинградской области

Председатель комитета по социальной защите населения Ленинградской области

Заместитель председателя комитета по жилищно-коммунальному хозяйству и транспорту Ленинградской области – начальник департамента транспорта

Заместитель председателя комитета по телекоммуникациям и информатизации Ленинградской области

Заместитель председателя комитета по печати и связям с общественностью Ленинградской области

Заместитель председателя комитета по развитию малого, среднего бизнеса и потребительского рынка Ленинградской области

Первый заместитель председателя комитета по агропромышленному и рыбохозяйственному комплексу Ленинградской области

Заместитель председателя комитета финансов Ленинградской области

Заместитель управляющего делами Правительства Ленинградской области
Начальник мобилизационного управления Ленинградской области

Начальник государственного казенного учреждения Ленинградской области
"Управление по обеспечению мероприятий гражданской защиты
Ленинградской области"

Представитель Западного военного округа (по согласованию)

Представитель Управления ФСБ России по г. Санкт-Петербургу
и Ленинградской области (по согласованию)

Представитель Главного управления МВД России по г. Санкт-Петербургу
и Ленинградской области (по согласованию)

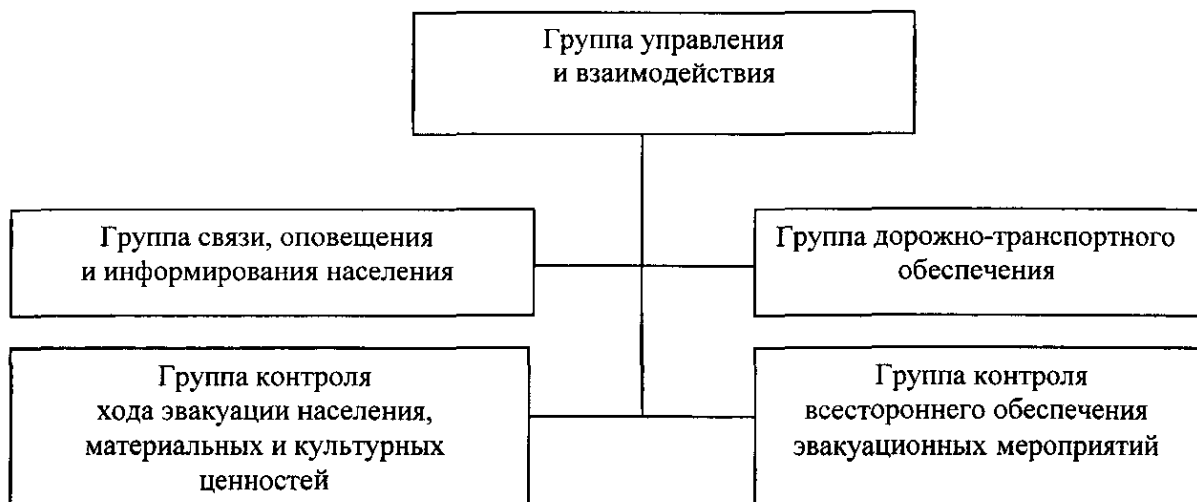
Заместитель руководителя Управления Федеральной службы по надзору
в сфере защиты прав потребителей и благополучия человека по Ленинградской
области (по согласованию)

Секретарь комиссии

Консультант комитета по жилищно-коммунальному хозяйству и транспорту
Ленинградской области

УТВЕРЖДЕНА
постановлением Губернатора
Ленинградской области
от 14 июля 2008 года № 142-пг
(приложение 4)

Организационная структура
рабочего аппарата эвакуационной комиссии Ленинградской области



УТВЕРЖДЕН
постановлением Губернатора
Ленинградской области
от 14 июля 2008 года № 142-пг
(приложение 5)

СОСТАВ
рабочего аппарата эвакуационной комиссии Ленинградской области

Наименование должности в составе рабочего аппарата	Органы исполнительной власти Ленинградской области, иные органы	Количество специалистов
1	2	3
Группа управления и взаимодействия		
Руководитель аппарата	Комитет по жилищно-коммунальному хозяйству и транспорту Ленинградской области	1
Заместитель руководителя аппарата	Главное управление МЧС России по Ленинградской области	1
Специалист по вопросам мобилизации	Мобилизационное управление Ленинградской области	1
Специалист по взаимодействию с силовыми структурами	Комитет правопорядка и безопасности Ленинградской области	1
Специалист по вопросам эвакуации работников Администрации Ленинградской области	Управление делами Правительства Ленинградской области	1
Группа связи, оповещения и информирования населения		
Специалист по вопросам связи и оповещения	Комитет по телекоммуникациям и информатизации Ленинградской области	1
Специалист по вопросам информирования населения	Комитет по печати и связям с общественностью Ленинградской области	1
Группа контроля хода эвакуации населения, материальных и культурных ценностей		
Руководитель группы – специалист по контролю хода эвакуации населения и материальных ценностей	Комитет по труду и занятости населения Ленинградской области	1
Специалист по контролю хода эвакуации населения и материальных ценностей	Комитет по физической культуре и спорту Ленинградской области	1
Специалист по контролю хода эвакуации населения и материальных ценностей	Комитет по молодежной политике Ленинградской области	1
Специалист по контролю хода эвакуации населения и материальных ценностей	Комитет по социальной защите населения Ленинградской области	1
Специалист по контролю хода эвакуации населения и материальных ценностей	Комитет по местному самоуправлению, межнациональным и межконфессиональным отношениям Ленинградской области	2

1	2	3
Специалист по контролю хода эвакуации культурных ценностей	Комитет по культуре Ленинградской области	1
Специалист по контролю хода эвакуации сельскохозяйственной продукции, сельскохозяйственных животных и кормов	Комитет по агропромышленному и рыбохозяйственному комплексу Ленинградской области	1
Специалист по контролю хода эвакуации организаций здравоохранения и медицинского имущества	Комитет по здравоохранению Ленинградской области	1
Группа дорожно-транспортного обеспечения		
Руководитель группы – специалист по контролю автотранспортного обеспечения эвакуации	Комитет по жилищно-коммунальному хозяйству и транспорту Ленинградской области (департамент транспорта)	1
Специалист по контролю железнодорожного обеспечения эвакуации	Комитет по жилищно-коммунальному хозяйству и транспорту Ленинградской области (департамент транспорта)	1
Специалист по контролю дорожного обеспечения	Комитет по дорожному хозяйству Ленинградской области	1
Группа контроля всестороннего обеспечения эвакуационных мероприятий		
Руководитель группы – специалист по инженерному обеспечению	Комитет по строительству Ленинградской области	1
Специалист по вопросам топливно-и энергообеспечения	Комитет по топливно-энергетическому комплексу Ленинградской области	1
Специалист по вопросам водо-и банно-прачечного обеспечения	Комитет по жилищно-коммунальному хозяйству и транспорту Ленинградской области	1
Специалист по медицинскому обеспечению	Комитет по здравоохранению Ленинградской области	1
Специалист по вопросам обеспечения питанием и предметами первой необходимости	Комитет по развитию малого, среднего бизнеса и потребительского рынка Ленинградской области	1
Специалист по вопросам организации образования в безопасных районах	Комитет общего и профессионального образования Ленинградской области	1