

№ 206006-2016-9306  
от 20.04.16

# ПРАВИТЕЛЬСТВО ЛЕНИНГРАДСКОЙ ОБЛАСТИ

## ПОСТАНОВЛЕНИЕ

от 20 апреля 2016 года № 116

### О внесении изменений в Генеральный план муниципального образования Сертолово Всеволожского муниципального района Ленинградской области

На основании пункта 4 части 1 статьи 1 областного закона от 7 июля 2014 года № 45-оз Правительство Ленинградской области постановляет:

1. Внести в Генеральный план муниципального образования Сертолово Всеволожского муниципального района Ленинградской области изменения в части формирования функциональных зон и изменения границ населенного пункта город Сертолово согласно приложению.

2. Органам местного самоуправления муниципального образования Сертолово Всеволожского муниципального района Ленинградской области в установленные частью 9 статьи 9 Градостроительного кодекса Российской Федерации сроки обеспечить размещение изменений в Генеральный план муниципального образования Сертолово Всеволожского муниципального района Ленинградской области и материалов по их обоснованию в федеральной государственной информационной системе территориального планирования.

3. Настоящее постановление вступает в силу по истечении 10 дней со дня официального опубликования.

Губернатор  
Ленинградской области



Дрозденко

Приложение  
к постановлению Правительства  
Ленинградской области  
от 20 апреля 2016 года № 116

**ИЗМЕНЕНИЯ В ГЕНЕРАЛЬНЫЙ ПЛАН  
МУНИЦИПАЛЬНОГО ОБРАЗОВАНИЯ СЕРТОЛОВО  
ВСЕВОЛОЖСКОГО МУНИЦИПАЛЬНОГО РАЙОНА  
ЛЕНИНГРАДСКОЙ ОБЛАСТИ**

## **Положение о территориальном планировании**

В соответствии с областным законом Ленинградской области от 10 марта 2004 года № 17-оз от 10 марта 2004 года «О наделении соответствующим статусом муниципальных образований Всеволожский район и Выборгский район и муниципальных образований в их составе» применяется написание муниципального образования – Сертоловское городское поселение.

В соответствии с уставом муниципального образования Сертолово Всеволожского муниципального района Ленинградской области, принятого Решением совета депутатов МО Сертолово от 19 апреля 2011 года № 19 применяется написание муниципального образования - муниципальное образование Сертолово Всеволожского муниципального района Ленинградской области. Сокращенное наименование: МО Сертолово.

В настоящем документе написание муниципального образования применяется в соответствии с уставом муниципального образования Сертолово Всеволожского муниципального района Ленинградской области - муниципальное образование Сертолово Всеволожского муниципального района Ленинградской области (далее - МО Сертолово).

## **I Сведения о планируемых для размещения объектах местного значения поселения**

### **1. Объекты образования**

1.1. Создание условий для размещения объектов капитального строительства местного значения муниципального района до 2025 года:

1) дошкольных общеобразовательных учреждений:

- 1 объект на 240 мест в г. Сертолово, микрорайон Сертолово-1;
- 1 объект на 240 мест в г. Сертолово, микрорайон Сертолово-2;
- 2 объекта по 210 мест в г. Сертолово, микрорайон Сертолово-2;
- 2 объекта по 140 мест в г. Сертолово, микрорайон Черная Речка;
- 2 объекта по 240 мест в г. Сертолово, микрорайон Черная Речка, квартал Золотые купола;

2) средних общеобразовательных учреждений:

- 2 объекта по 825 мест в г. Сертолово, микрорайон Сертолово-1;
- 1 объект на 600 мест в г. Сертолово, микрорайон Сертолово-2;
- 1 объект на 825 мест в г. Сертолово, микрорайон Сертолово-2;
- 1 объект на 200 мест в г. Сертолово, микрорайон Черная Речка;
- 1 объект на 825 мест в г. Сертолово, микрорайон Черная Речка, квартал Золотые купола.

1.2. Создание условий для размещения объектов капитального строительства местного значения муниципального района до 2035 года:

1) дошкольных общеобразовательных учреждений:

- 1 объект на 240 мест в г. Сертолово, микрорайон Сертолово-1;

**2. Объекты культуры и искусства**

1) до 2025 года:

- многопрофильный культурно-досуговый центр в составе торгового комплекса, площадью 420 м<sup>2</sup> в г. Сертолово, микрорайон Сертолово-2;
- развлекательный комплекс (кинозал, клуб, и т.д.) в проектируемом общественном здании на 525 мест в г. Сертолово, микрорайон Черная Речка;
- помещения досуга и любительской деятельности во встроенно-пристроенных помещениях многоквартирных домов и отдельно стоящем торгово-развлекательном комплексе, общей площадью 800 м<sup>2</sup> в г. Сертолово, микрорайон Черная Речка, квартал Золотые купола.

**3. Культурные сооружения**

1) до 2025 года:

- 1 объект в г. Сертолово, микрорайон Сертолово-1;
- 1 объект в г. Сертолово, микрорайон Черная Речка, квартал Золотые купола.

**4. Объекты физической культуры и спорта**

1) до 2025 года:

- физкультурно-оздоровительный комплекс в составе торгового комплекса, общей площадью 3600 м<sup>2</sup> с бассейном, площадью зеркала воды 275 м<sup>2</sup> в г. Сертолово, микрорайон Сертолово-2;
- спортивный зал в составе школы, площадью 250 м<sup>2</sup> в г. Сертолово, микрорайон Сертолово-2;
- спортивные площадки на придомовых территориях в г. Сертолово, микрорайон Сертолово-2;
- спортивная площадка в г. Сертолово, микрорайон Черная Речка;
- спортивные залы в проектируемом общественном здании в г. Сертолово, микрорайон Черная Речка;
- помещения для физкультурно-оздоровительных занятий населения в отдельно стоящем торгово-развлекательном центре, общей площадью 1500 м<sup>2</sup> в г. Сертолово, микрорайон Сертолово-2, квартал Золотые купола.

**5. Объекты общественно-делового назначения**

**5.1. Административные объекты**

1) до 2025 года:

- учреждения и организации органов государственной власти и местного самоуправления в г. Сертолово, микрорайон Сертолово-1.

- опорный пункт охраны правопорядка во встроенных помещениях в г. Сертолово, микрорайон Сертолово-2;

- опорный пункт охраны порядка (80 м<sup>2</sup> во встроенно-пристроенных помещениях многоквартирных домов) в г. Сертолово, микрорайон Черная Речка, квартал Золотые купола.

5.2. Учреждения, предприятия и организации связи, управления и финансирования:

1) до 2025 года:

- филиал банка - 1 объект в составе торгового комплекса в г. Сертолово, микрорайон Сертолово-2;

- отделение почтовой связи - 1 объект на 100 м<sup>2</sup> в торгово-развлекательном комплексе;

- отделение банка (не менее 4, 100 м<sup>2</sup> в отдельно стоящем торгово-развлекательном комплексе) в г. Сертолово, микрорайон Черная Речка, квартал Золотые купола.

5.3. Объекты торговли и общественного питания:

1) до 2025 года:

- объекты торговли товарами первой необходимости и повседневного спроса, общей площадью 140 м<sup>2</sup> в г. Сертолово, микрорайон Сертолово-1;

- объекты торговли (в составе торгово-развлекательного центра), общей площадью 300 м<sup>2</sup> в г. Сертолово, микрорайон Сертолово-2;

- объекты торговли (в составе торгового комплекса) продовольственными товарами, общей площадью 590 м<sup>2</sup> и непродовольственными товарами, общей площадью 250 м<sup>2</sup> в г. Сертолово, микрорайон Сертолово-2;

- предприятия общественного питания в составе торгового комплекса, общим количеством мест - 70 в г. Сертолово, микрорайон Сертолово-2;

- торговые площади в помещениях, встроенных в жилые дома в г. Сертолово, микрорайон Черная Речка;

- торгово-развлекательный комплекс со встроенной котельной в г. Сертолово, микрорайон Черная Речка, квартал Золотые купола;

- предприятия общественного питания на 100 мест во встроенных помещениях отдельно стоящего торгово-развлекательного комплекса, на 50 мест в отдельно стоящем объекте в г. Сертолово, микрорайон Черная Речка, квартал Золотые купола;

- предприятия торговли (непродовольственные товары) на 1500 м<sup>2</sup> в торгово-развлекательном комплексе и на 100 м<sup>2</sup> во встроенно-пристроенных помещениях в г. Сертолово, микрорайон Черная Речка, квартал Золотые купола;

- предприятия торговли (продовольственные товары) на 3000 м<sup>2</sup> в торгово-развлекательном комплексе, на 100 м<sup>2</sup> во встроенно-пристроенных помещениях в г. Сертолово, микрорайон Черная Речка, квартал Золотые купола.

5.4. Объекты, создаваемые для развития малого предпринимательства и сферы обслуживания

1) до 2025 года:

- гостиница в г. Сертолово, микрорайон Черная Речка

#### **6. Объекты коммунально-бытового обслуживания**

1) до 2025 года:

- объекты бытового и коммунального обслуживания в г. Сертолово, микрорайон Сертолово-1;

- предприятия бытового обслуживания в составе торгового комплекса на 27 рабочих мест в г. Сертолово, микрорайон Сертолово-2;

- контора жилищно-эксплуатационной службы во встроенных помещениях в г. Сертолово, микрорайон Сертолово-2;

- предприятия бытового обслуживания в проектируемом общественном здании в г. Сертолово, микрорайон Черная Речка;

- предприятия бытового обслуживания на не менее 20 мест в отдельно стоящем торгово-развлекательном центре и во встроенно-пристроенных помещениях в г. Сертолово, микрорайон Черная Речка, квартал Золотые купола;

- жилищно-эксплуатационные службы - 1 объект на 200 м<sup>2</sup> во встроенно-пристроенных помещениях многоквартирных домов в г. Сертолово, микрорайон Черная Речка, квартал Золотые купола.

- пожарное депо (1 объект) в г. Сертолово, микрорайон Сертолово-1;

- пожарное депо (1 объект на 4 пожарные машины) в г. Сертолово, микрорайон Черная Речка.

#### **7. Системы инженерного обеспечения**

Водоснабжение:

1) до 2025 года:

- строительство второго водопроводного ввода от магистральных водоводов государственного унитарного предприятия "Водоканал Санкт-Петербурга" до резервуаров чистой воды на водопроводной насосной станции ВНС № 1 в пос. Песочный;

- строительство объектов водоснабжения, резервуара чистой воды в г. Сертолово, микрорайон Сертолово-2;

- строительство объектов водоснабжения, подземного резервуара чистой воды с повысительной насосной станцией, пожарных гидрантов в г. Сертолово, микрорайон Черная Речка, квартал Золотые купола;

2) до 2035 года:

- выбор рациональной трассировки компенсационной схемы и реализация мер защиты водоводов, магистральных сетей водопровода от механических повреждений и коррозии;

- разработка комплекса мер по обеспечению реализации положений постановления Правительства Ленинградской области от 30.12.2008 № 423 по резервированию источников питьевого водоснабжения на случай возникновения чрезвычайной ситуации;

- дальнейшее развитие распределительных водопроводных сетей в связи с территориальным расширением промышленной зоны и кварталов новой жилой застройки.

Водоотведение:

1) до 2025 года:

- увеличение пропускной способности существующей сети хозяйственно-бытовой канализации;

- устранение аварийного состояния сетей и восстановление нарушенных участков труб самотечной канализации;

- строительство объектов водоотведения, канализационной насосной станции в г. Сертолово, микрорайон Черная Речка, квартал Золотые купола;

2) до 2035 года:

- строительство объектов водоотведения, очистных сооружений поверхностного стока в г. Сертолово, микрорайон Сертолово-2;

- строительство отдельной централизованной системы дождевой канализации в г. Сертолово, микрорайон Черная Речка, квартал Золотые купола.

Газоснабжение:

1) до 2025 года:

- строительство газопроводов, объектов газоснабжения, газораспределительных пунктов в районах перспективной застройки в микрорайонах Сертолово-1, Сертолово-2, Черная Речка;

- подключение новых объектов к системе газоснабжения;

2) до 2035 года:

- расширение существующей системы газоснабжения, строительство газопроводов, новых объектов газоснабжения, газораспределительных пунктов.

Теплоснабжение:

1) до 2025 года:

- строительство объектов теплоснабжения, газовых котельных - 2 объекта, г. Сертолово, микрорайон Сертолово-2;



- строительство объектов теплоснабжения, газовых котельных - 3 объекта, г. Сертолово, микрорайон Черная Речка, квартал Золотые купола.

Телефонизация, радиификация и телевидение:

1) до 2025 года:

- прокладка оптических кабелей с выводом в каждое здание - г. Сертолово, микрорайон Черная Речка, квартал Золотые купола;

- строительство сети проводного вещания с установкой громкоговорителей - г. Сертолово, микрорайон Черная Речка, квартал Золотые купола;

- увеличение протяженности сети теле- и радиовещания;

2) до 2035 года:

- замена устаревшего оборудования;

- техническое переоснащение систем эфирного радиовещания и телевидения, с поэтапным переходом на цифровые форматы;

- повышение качества телевизионного вещания за счет использования мультисервисных сетей и расширения номенклатуры принимаемых каналов вещания систем цифрового и кабельного телевидения.

## **8. Системы транспортного обеспечения**

1) до 2025 года:

- капитальный ремонт, реконструкция автомобильной дороги "Дранишники - Сертолово", длина - 320 м, техническая категория дороги - IV;

- строительство улично-дорожной сети в районах новой застройки в микрорайонах Сертолово-1, Сертолово-2, Черная Речка;

- создание новых маршрутов общественного транспорта и остановочных павильонов в микрорайонах Сертолово-1 и Сертолово-2;

- строительство разворотных колец и отстойно-разворотных площадок для автобусов в микрорайоне Сертолово-1;

- обустройство остановочных пунктов для обеспечения беспрепятственного доступа и использования инвалидами и другими маломобильными группами населения в микрорайонах Сертолово-1 и Сертолово-2;

- строительство многоэтажного паркинга на 299 машино-мест в г. Сертолово, микрорайон Сертолово-1;

- строительство открытых стоянок общей вместимостью 2061 машино-место в г. Сертолово, микрорайон Сертолово-1;

- строительство многоэтажного паркинга на 850 машино-мест в г. Сертолово, микрорайон Сертолово-2;

- строительство открытых стоянок общей вместимостью 2267 машино-мест в г. Сертолово, микрорайон Сертолово-2;

- строительство стоянок транспортных средств общей вместимостью 421 машино-место в г. Сертолово, микрорайон Черная Речка;

- строительство стоянок транспортных средств общей вместимостью 3,61 тыс. машино-мест в г. Сертолово, микрорайон Черная Речка, квартал Золотые купола;

2) до 2035 года:

- строительство автомобильной дороги местного значения на садоводства в районе пос. Западная Лица, длина - 17650 м, техническая категория дороги - IV.

## **II Параметры функциональных зон и сведения о планируемых для размещения в них объектах федерального значения, объектах регионального значения, объектах местного значения муниципального района**

Схема расположения территорий, для которых изменяется функциональное зонирование, приведена в приложении к настоящему Положению.

### **1. Функциональные зоны и параметры их планируемого развития**

Таблица 1

Индекс зоны	Наименование функциональной зоны	Площадь, га
1	2	3
	<b>Жилые</b>	
Ж1	дачной застройки в границах населенного пункта малоэтажной застройки индивидуальными жилыми домами	371,82
Ж2	малоэтажной застройки с количеством этажей не более 3	393,93
Ж3	среднеэтажной многоквартирной жилой застройки с количеством этажей от 4 до 9	52,93
Ж4	многоэтажной многоквартирной жилой застройки с количеством этажей более 9	75,13
	<b>Общественно-деловые</b>	
Д1	многофункциональной общественно-деловой застройки	95,44
Д2	застройки объектами социально- культурного назначения	34,46
	<b>Производственные</b>	
П1	объектов производственного (IV - V классов), транспортно-логистического, складского назначения, инженерной инфраструктуры	121,62
П2	объектов производственного (III - IV классов), транспортно-логистического, складского назначения, инженерной инфраструктуры	74,55
	<b>Сельскохозяйственного использования</b>	

1	2	3
С2	ведения садоводства, огородничества и дачного хозяйства	2667,39
	<b>Рекреационные</b>	
Р1	плоскостных спортивных сооружений	8,3
Р2	зеленых насаждений общего пользования	30,19
Р4	парков	62,86
	<b>Инженерной и транспортной инфраструктуры</b>	
И1	объектов инженерной и транспортной инфраструктуры, коммунальных дорог	220,68
У1	автомобильных дорог	251,6
У2	улично-дорожной сети	90,08
	<b>Специального назначения</b>	
К1	Зона кладбищ	0,79
К2	Зона специального назначения	2551,51
	Зона лесов	273,08
	Зона водных объектов	37,56

Предложениями генерального плана МО Сертолово Всеволожского муниципального района Ленинградской области определено соотношение площадей, занимаемых функциональными зонами (по видам зон), в гектарах (га) и процентах от площади муниципального образования, равной 7413,92 га (100 %):

- жилые зоны – 893,81 га (12,05 %);
- общественно-деловые зоны – 129,90 га (1,75 %);
- производственные зоны – 196,17 га (2,65 %);
- зоны сельскохозяйственного назначения – 2667,39 га (35,98 %);
- рекреационные зоны – 101,35 га (1,37 %);
- зоны инженерной и транспортной инфраструктуры – 562,36 га (7,59 %);
- зоны специального назначения – 2552,3 га (34,42 %);
- зоны лесов – 273,08 га (3,68 %);
- зоны водных объектов – 37,56 га (0,51 %).

## **2. Объекты федерального значения**

На территории МО Сертолово государственными программами Российской Федерации, схемой территориального планирования Российской Федерации размещение новых объектов федерального значения не предусмотрено.

### 3. Объекты регионального значения

Сведения о планируемом размещении объектов регионального значения до 2025 года.

Сведения о планируемом размещении автомобильных дорог регионального значения и иных объектов автомобильного транспорта

Таблица 2

№ п/п	Наименование и основные характеристики объекта	Местоположение
1	2	3
1	<p>Строительство автодорожного обхода г. Сертолово</p> <p>Основные характеристики:</p> <p>Строительство автомобильной дороги на участке «Парголово – Огоньки», передача участка региональной дороги в федеральную собственность</p> <p>Протяженность – 8,5 км</p> <p>Категория – II</p> <p>Установление зон с особыми условиями использования территории:</p> <p>В соответствии с разработанным проектом санитарно-защитной зоны (ориентировочный санитарный разрыв: 100 м)</p>	<p>Всеволожский муниципальный район, МО Сертолово</p>
2	<p>Реконструкция автомобильной дороги "Парголово - Огоньки" (км 27+700 - км 44+201)</p> <p>Основные характеристики:</p> <ul style="list-style-type: none"> <li>- протяженность – 16,5 км;</li> <li>- категория – II;</li> <li>- придорожная полоса - 75 м</li> </ul> <p>Назначение - соединение автомобильных дорог общего пользования федерального значения. Соединяет административный центр городского поселения Ленинградской области с Санкт-Петербургом</p>	<p>Всеволожский муниципальный район, МО Сертолово</p>

Сведения о планируемом размещении объектов транспортной инфраструктуры регионального значения

Таблица 3

№ п/п	Наименование и основные характеристики объекта	Местоположение
1	2	3
1	Строительство линии легкорельсового транспорта	Направление: Санкт-Петербург, станция метро "Озерки" – станция метро "Парнас"- г. Сертолово

Сведения о планируемом размещении объектов энергетических систем регионального значения

Таблица 4

№ п/п	Наименование и основные характеристики объекта	Местоположение
1	2	3
Подстанции, проектный номинальный класс напряжения которых составляет 35-110 кВ		
1	Реконструкция ПС 110 кВ № 537 "Сертолово" Основные характеристики: Установка 2 трансформаторов по 63 МВ А взамен существующих	г. Сертолово
Линии электропередачи с проектным номинальным классом напряжения 35-110 кВ		
2	Строительство двухцепной ВЛ 110 кВ - заходы на ПС 110 кВ "Касимово" Основные характеристики: Протяженность по трассе 8 км	от ВЛ 110 кВ ПС 330 кВ "Зеленогорск" - ПС 110 кВ № 537 "Сертолово" и от ВЛ 110 кВ ПС 330 кВ "Зеленогорск" - ПС 110 кВ № 365 "Лупполово"

**Сведения о планируемом размещении объектов газоснабжения  
регионального значения**

Таблица 5

№ п/п	Наименование и основные характеристики объекта	Местоположение
1	2	3
1	<p>Развитие сети межпоселковых газопроводов от ГРС Пригородная и ГРС Кузьмолово с газификацией населенных пунктов</p> <p>Основные характеристики:</p> <p>Протяженность газопроводов: 30,4 км</p> <p>Газификация населенных пунктов Дранишники, Скотное, Осельки, Нижние Осельки, поселок при железнодорожной станции Осельки, Варкалово, Новое Токсово, Хитолово, Пери, Верхние Осельки, Кискелово, Лесколово, Лехтуси, Матокса</p> <p>Установление зон с особыми условиями использования территории:</p> <p>Рекомендуемый нормативный разрыв от многоэтажных жилых и общественных зданий: 50 м</p>	<p>Всеволожский муниципальный район, Кузьмоловское городское поселение, Токсовское городское поселение, МО Сертолово, Новодевяткинское сельское поселение, Бугровское сельское поселение, Агалатовское сельское поселение</p>

**Сведения о планируемом размещении объектов водоснабжения и водоотведения регионального значения**

Таблица 6

№ п/п	Наименование и основные характеристики объекта	Местоположение
1	2	3
1	<p>Строительство Новоладожского водовода</p> <p>Основные характеристики:</p> <p>Водовод в две нитки. Протяженность водовода – 155,9 км.</p> <p>Установление зон с особыми условиями использования территории:</p> <p>Санитарно-защитная полоса – не менее 20 м</p>	<p>Всеволожский муниципальный район (Всеволожское городское поселение, Дубровское городское поселение, Свердловское городское поселение, Кузьмоловское городское поселение, Рахьинское городское поселение, Романовское сельское поселение,</p>

1	2	3
		МО Сертолово, Агалатовское сельское поселение, Бугровское сельское поселение, Заневское городское поселение, Колтушское сельское поселение, Муринское сельское поселение, Щегловское сельское поселение, Юкковское сельское поселение)

**Сведения о планируемом размещении объектов здравоохранения  
регионального значения**

Таблица 7

№ п/п	Наименование и основные характеристики объекта	Местоположение
1	2	3
1	Строительство больнично-поликлинического комплекса Мощность поликлинического комплекса 770 посещений в смену мощность стационара 221 койко-место; площадь участка 0,5 га	Всеволожский муниципальный район, МО Сертолово
2	Строительство детской областной клинической больницы с поликлиникой <sup>1</sup>	Всеволожский муниципальный район, МО Сертолово, г. Сертолово, микрорайон Сертолово-1
3	Медицинский центр с пунктом выдачи детской молочной кухни (встроенный в жилой дом)*	Всеволожский муниципальный район, МО Сертолово, г. Сертолово, микрорайон Черная Речка
4	Кабинет врача общей практики (120 м <sup>2</sup> во встроенно-пристроенных помещениях многоквартирных домов) <sup>1</sup>	Всеволожский муниципальный район, МО Сертолово, г. Сертолово, микрорайон Черная Речка, квартал Золотые купола

<sup>1</sup> отсутствуют в действующих региональных программах и схеме территориального планирования Ленинградской области, являются предложением для внесения корректировок в соответствующие программы и документы

**Сведения о планируемом размещении объектов регионального значения  
до 2035 года:**

**Сведения о планируемом размещении объектов образования  
регионального значения**

Таблица 8

№ п/п	Наименование и основные характеристики объекта	Местоположение
1	2	3
1	<p>Строительство филиала ГБОУ СПО Ленинградской области «Всеволожский сельскохозяйственный техникум» в г. Сертолово</p> <p>Ёмкость – предполагаемая среднегодовая численность обучающихся 150 человек</p> <p>Специализация – логистика, обеспечение инфраструктуры логистических терминалов</p> <p>Наименование – филиал ГБОУ СПО Ленинградской области «Всеволожский сельскохозяйственный техникум» в г. Сертолово</p> <p>Площадь – 1500 м<sup>2</sup></p>	<p>Всеволожский муниципальный район, МО Сертолово</p>

**Сведения о планируемом размещении особо охраняемых природных территорий регионального значения**

Таблица 9

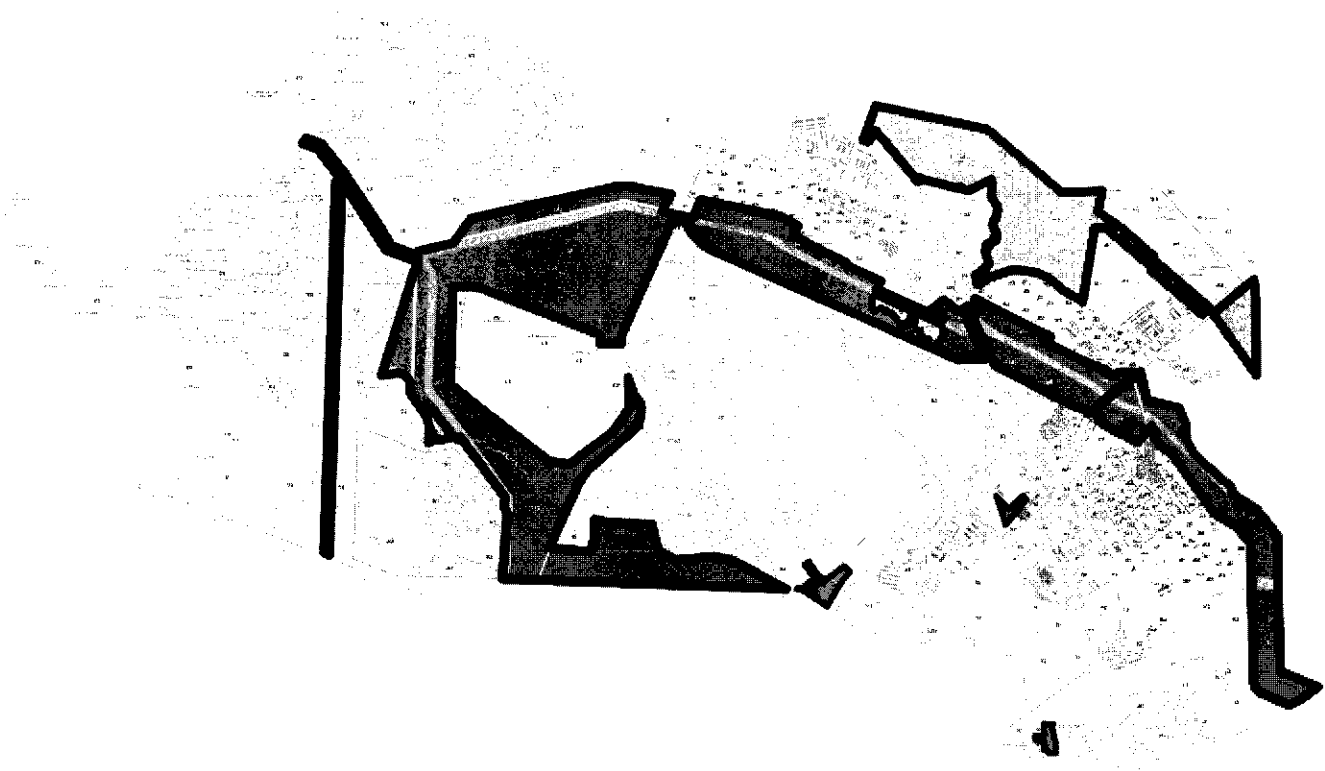
№ п/п	Наименование и основные характеристики объекта	Местоположение
1	2	3
1	<p>Организация заказника «Алакуль»</p> <p>Основные характеристики:</p> <p>Общая площадь: примерно 1098 га</p> <p>Цель создания: сохранение участков естественных ландшафтов на границе Ленинградской области в непосредственной близости от крупного мегаполиса (верховых и переходных болот). Обеспечение экологической связности экосистем Ленинградской области и Санкт-Петербурга за счет границы с перспективной особо охраняемой природной территорией Санкт-Петербурга «Старая граница» и водотока, текущего в город: река Сестра.</p>	<p>Всеволожский муниципальный район (МО Сертолово, Юкковское сельское поселение)</p>



1	2	3
	<p>До организации ООПТ целесообразно избегать коренного преобразования ландшафта и смены типа землепользования и других видов деятельности, делающих невозможным создание ООПТ в соответствии с заявленными целями; рекомендуется резервирование земель.</p>	
2	<p>Организация заказника «Сертоловский лес»          Основные характеристики:          Общая площадь: примерно 523 га          Цель создания: сохранение участков естественных ландшафтов на границе Ленинградской области в непосредственной близости от крупного мегаполиса (преимущественно еловых лесов, отделяющих Сертолово от Санкт-Петербурга). Обеспечение экологической связности экосистем Ленинградской области и Санкт-Петербурга за счет границы с перспективной особо охраняемой природной территорией Санкт-Петербурга «Осиновая роща» и водотоков, текущих в город: ручей Дранишник, ручей Сертоловский (река Чёрная).</p> <p>До организации ООПТ целесообразно избегать коренного преобразования ландшафта и смены типа землепользования и других видов деятельности, делающих невозможным создание ООПТ в соответствии с заявленными целями; рекомендуется резервирование земель.</p>	<p>Всеволожский          муниципальный          район (МО          Сертолово)</p>
3	<p>Организация заказника «Дыбун-болото»          Основные характеристики:          Общая площадь: примерно 395 га          Цель создания: сохранение участков естественных ландшафтов на границе Ленинградской области в непосредственной близости от крупного мегаполиса (верхового грядово-мочажинного болота). Обеспечение экологической связности экосистем Ленинградской области и Санкт-Петербурга за счет границы с перспективной особо охраняемой природной территорией Санкт-Петербурга «Литоринская лагуна» и водотоков, текущих в город: притоки реки Черная. Историко-культурные объекты на особо охраняемой природной территории: места добычи болотной руды XVIII в.</p>	<p>Всеволожский          муниципальный          район (МО          Сертолово)</p>

1	2	3
	<p>До организации ООПТ целесообразно избегать коренного преобразования ландшафта и смены типа землепользования и других видов деятельности, делающих невозможным создание ООПТ в соответствии с заявленными целями; рекомендуется резервирование земель.</p>	
4	<p>Организация заказника «Медный завод – река Чёрная»</p> <p>Основные характеристики:          Общая площадь: примерно 9303 га          Цель создания: сохранение участков естественных ландшафтов на границе Ленинградской области в непосредственной близости от крупного мегаполиса (камового рельефа, сосняков, озер и болот). Обеспечение экологической связности экосистем Ленинградской области и Санкт-Петербурга за счет водотоков, текущих в город: река Чёрная, ручей Харвази (Охта). Историко-культурные объекты на особо охраняемой природной территории: множество оборонительных сооружений времен последней войны (Карельский укрепрайон) врыты в живописные камовые холмы. Оз. Меднозаводский Разлив является памятником гидротехники. Сохранение этого участка естественного ландшафта важно как для поддержания экологического равновесия в районе интенсивной коттеджной застройки, так и для сохранения исторической памяти.</p> <p>До организации ООПТ целесообразно избегать коренного преобразования ландшафта и смены типа землепользования и других видов деятельности, делающих невозможным создание ООПТ в соответствии с заявленными целями; рекомендуется резервирование земель.</p>	<p>Всеволожский муниципальный район          (Агалатовское сельское поселение, Сертолово, Юкковское сельское поселение) МО</p>

**Схема расположения территорий, для которых изменяется  
функциональное зонирование**



**—** -границы территорий, для которых изменяется  
функциональное зонирование

**Карты**