

№ 206005-2020-8448  
от 23.10.2020

ЛЕНИНГРАДСКАЯ ОБЛАСТЬ

## ОБЛАСТНОЙ ЗАКОН

**Об уточнении границ муниципального образования Сосновоборский городской округ Ленинградской области и о внесении изменений в областной закон "Об административно-территориальном устройстве Ленинградской области и порядке его изменения"**

Принят Законодательным собранием Ленинградской области  
30 сентября 2020 года

### Статья 1

Уточнить границы муниципального образования Сосновоборский городской округ Ленинградской области в соответствии со статьей 2 настоящего областного закона.

### Статья 2

Внести в раздел 18 "Описание границ Сосновоборского городского округа" приложения 3 к областному закону от 15 июня 2010 года № 32-оз "Об административно-территориальном устройстве Ленинградской области и порядке его изменения" (с последующими изменениями) следующие изменения:

1) подраздел 18.1 "Текстовое описание границ муниципального образования Сосновоборский городской округ Ленинградской области" изложить в следующей редакции:

#### **"18.1. ТЕКСТОВОЕ ОПИСАНИЕ ГРАНИЦ МУНИЦИПАЛЬНОГО ОБРАЗОВАНИЯ СОСНОВОБОРСКИЙ ГОРОДСКОЙ ОКРУГ ЛЕНИНГРАДСКОЙ ОБЛАСТИ**

##### **18.1.1. Описание местоположения точки 1**

Точка 1 расположена на береговой линии Финского залива на пересечении западной и северной границ лесного квартала 10 Сосновоборского участкового лесничества Ломоносовского лесничества.

## 18.1.2. Описание прохождения границ

### По смежеству с Ломоносовским муниципальным районом

От точки 1 до точки 2 по границе квартала 10 Сосновоборского участкового лесничества Ломоносовского лесничества до границы полосы отвода автомобильной дороги общего пользования регионального значения Санкт-Петербург – Ручьи, не пересекая ее.

От точки 2 до точки 19 по линиям, последовательно соединяющим точки, пересекая границу полосы отвода автомобильной дороги общего пользования регионального значения Санкт-Петербург – Ручьи.

От точки 19 до точки 27 по границам кварталов 7, 11, 20, 21, 29, 33 Сосновоборского участкового лесничества Ломоносовского лесничества.

От точки 27 до точки 31 по линиям, последовательно соединяющим точки, до границы полосы отвода автомобильной дороги общего пользования регионального значения Форт Красная Горка – Коваши – Сосновый Бор, не пересекая ее.

От точки 31 до точки 53 по границе полосы отвода автомобильной дороги общего пользования регионального значения Форт Красная Горка – Коваши – Сосновый Бор.

От точки 53 до точки 58, пересекая границу полосы отвода автомобильной дороги общего пользования регионального значения Форт Красная Горка – Коваши – Сосновый Бор, по линиям, последовательно соединяющим точки.

От точки 58 до точки 63 по границам кварталов 54, 64 Сосновоборского участкового лесничества Ломоносовского лесничества.

От точки 63 до точки 70 по линиям, последовательно соединяющим точки.

От точки 70 до точки 102 по границам кварталов 117, 116, 115, 114, 113, 112, 111, 132, 154, 176, 194 Сосновоборского участкового лесничества Ломоносовского лесничества до реки Воронка, не пересекая ее.

От точки 102 до точки 415 по береговой линии реки Воронка.

От точки 415 до точки 1, не пересекая реку Воронка, по береговой линии Финского залива.";

2) подраздел 16.2 "Графическое описание границ Сосноборского городского округа Ленинградской области" изложить в новой редакции (прилагается).

### Статья 3

Настоящий областной закон вступает в силу через 10 дней после его официального опубликования.

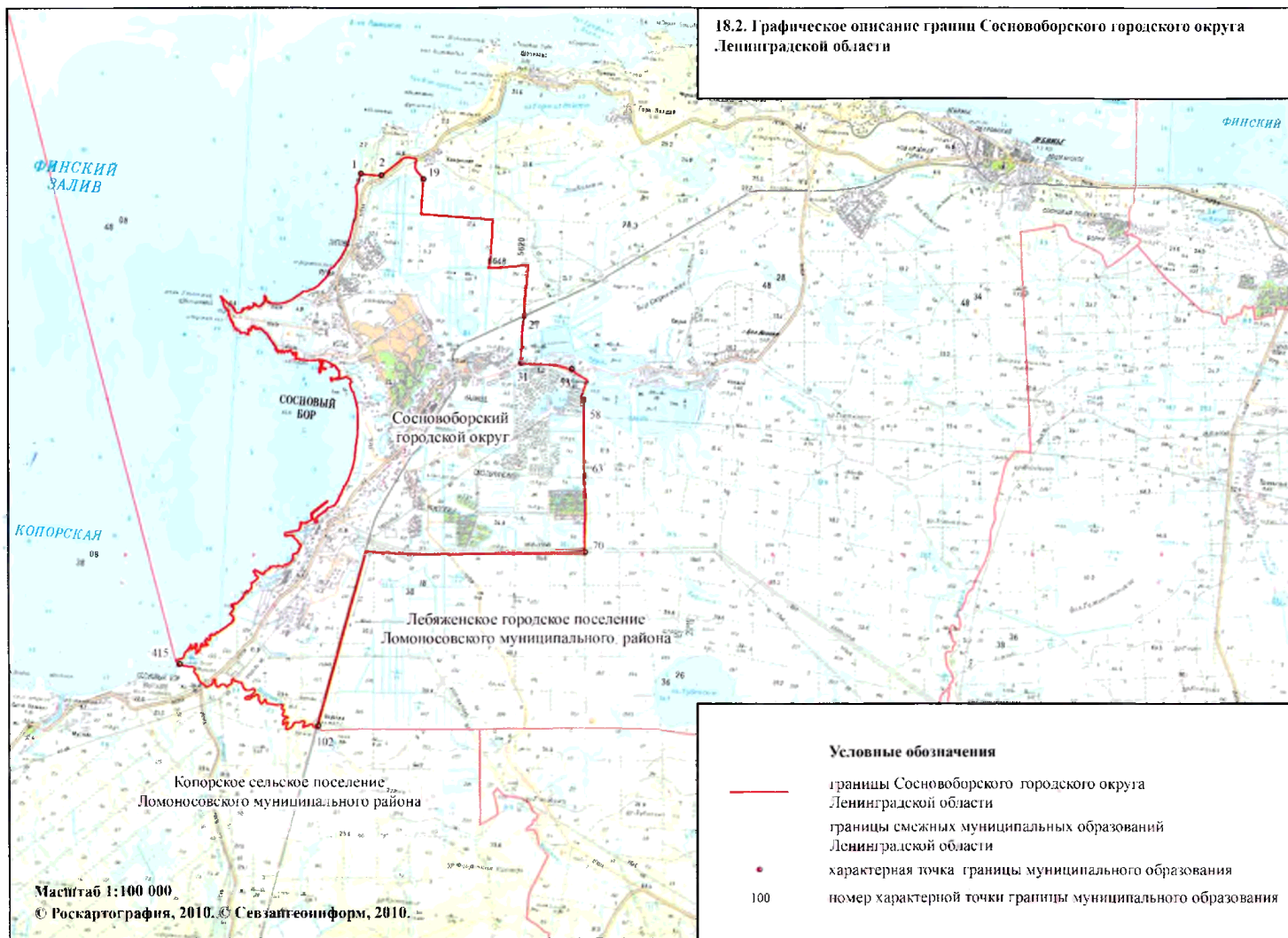
Губернатор  
Ленинградской области



А. Дрозденко

Санкт-Петербург  
23 октября 2020 года  
№ 101-оз

18.2. Графическое описание грании Сосновоборского городского округа Ленинградской области



**Условные обозначения**

- границы Сосновоборского городского округа Ленинградской области
- границы смежных муниципальных образований Ленинградской области
- характерная точка границы муниципального образования
- 100 номер характерной точки границы муниципального образования