

**КОМИТЕТ ПО ДОРОЖНОМУ ХОЗЯЙСТВУ  
ЛЕНИНГРАДСКОЙ ОБЛАСТИ**

**РАСПОРЯЖЕНИЕ**

от «\_\_\_» \_\_\_\_\_ 2021 года 03.12.2021 № 495/21

**«Об установлении публичного сервитута в интересах общества с ограниченной ответственностью «Балтийский Химический Комплекс» на земельные участки в границах полосы отвода автомобильной дороги общего пользования регионального значения «Псков – Гдов – Сланцы – Кингисепп – Краколье» в целях устройства примыканий для использования в целях строительства и эксплуатации линейных объектов: подъездной автомобильной дороги № 3 к площадке газохимического комплекса (ГХК), подъездной автомобильной дороги № 4 к площадке газохимического комплекса (ГХК) и подъездной автомобильной дороги к водозабору из реки Луга, являющихся неотъемлемой технологической частью объектов внешней инфраструктуры объекта «Газохимический комплекс в составе Комплекса переработки этансодержащего газа»**

В соответствии с Земельным кодексом Российской Федерации, Федеральным законом от 8 ноября 2007 г. № 257-ФЗ «Об автомобильных дорогах и о дорожной деятельности в Российской Федерации и о внесении изменений в отдельные законодательные акты Российской Федерации», руководствуясь Положением о Комитете по дорожному хозяйству Ленинградской области, утверждённым постановлением Правительства Ленинградской области от 07 сентября 2011 года №283, Приказом Комитета градостроительной политики Ленинградской области от 09.07.2021 № 95 «Об утверждении проекта планировки территории и проекта межевания территории, предусматривающих размещение линейных объектов газохимического комплекса в составе объекта «Комплекс переработки этансодержащего газа» в Кингисеппском муниципальном районе Ленинградской области», и на основании обращения общества с ограниченной ответственностью «Балтийский Химический Комплекс» от 12.11.2021 № 51:

1. Установить публичный сервитут сроком на 10 (десять девять) лет в интересах общества с ограниченной ответственностью «Балтийский Химический Комплекс» (далее – ООО «Балтийский Химический Комплекс») (ИНН 4707040929, ОГРН 1184704008785) в целях устройства примыканий для использования в целях строительства и эксплуатации линейных

объектов: подъездной автомобильной дороги № 3 к площадке газохимического комплекса (ГХК), подъездной автомобильной дороги № 4 к площадке газохимического комплекса (ГХК) и подъездной автомобильной дороги к водозабору из реки Луга, являющихся неотъемлемой технологической частью объектов внешней инфраструктуры объекта «Газохимический комплекс в составе Комплекса переработки этансодержащего газа» (далее – Объект) в отношении частей земельных участков, предоставленных Государственному казённому учреждению Ленинградской области «Управление автомобильных дорог Ленинградской области» (далее – ГКУ «Ленавтодор») на праве постоянного (бессрочного) пользования, суммарной площадью 14429 кв.м:

- с кадастровым номером 47:20:0000000:14917 по адресу: Ленинградская область, Кингисеппский муниципальный район, Усть-Лужское сельское поселение, автомобильная дорога общего пользования «Псков-Гдов-Сланцы-Кингисепп-Краколье» на км 260+73 (слева), на км 260+574 (справа);

- с кадастровым номером 47:20:0000000:14900 по адресу: Ленинградская область, Кингисеппский муниципальный район, Куземкинское сельское поселение, автомобильная дорога общего пользования «Псков-Гдов-Сланцы-Кингисепп-Краколье» на км 255+490 (слева), на км 256+100 (справа).

2. Утвердить границы публичных сервитутов согласно схеме расположения границ публичного сервитута на кадастровом плане территории, являющейся приложением к настоящему распоряжению (Приложение 1).

3. Публичный сервитут, устанавливаемый в интересах ООО «Балтийский Химический Комплекс» на земельные участки в границах полос отвода автомобильных дорог общего пользования, в соответствии со ст. 39.46. Земельного кодекса Российской Федерации от 25.10.2001 № 136-ФЗ является безвозмездным.

4. ООО «Балтийский Химический Комплекс» заключить с ГКУ «Ленавтодор» соглашение об осуществлении публичного сервитута в отношении частей земельных участков с кадастровыми номерами 47:20:0000000:14917 и 47:20:0000000:14900.

5. ООО «Балтийский Химический Комплекс» привести земельные участки в границах полос отвода автомобильной дороги общего пользования регионального значения в состояние, пригодное для их использования в соответствии с разрешённым использованием, в срок не позднее, чем три месяца после завершения строительства Объекта.

6. Отделу развития дорожной деятельности в срок не более чем 5 рабочих дней со дня принятия настоящего распоряжения обеспечить:

6.1. Направление копии распоряжения в Управление Росреестра по Ленинградской области;

6.2. Направление копии распоряжения в ООО «Балтийский Химический Комплекс»;

6.3. Направление копии распоряжения в ГКУ «Ленавтодор».

7. Сектору документооборота и работы с обращениями граждан разместить настоящее распоряжение на официальном сайте Комитета по дорожному хозяйству Ленинградской области в информационно-телекоммуникационной сети «Интернет» в срок не более чем 5 рабочих дней со дня принятия настоящего распоряжения.

8. Контроль за исполнением настоящего распоряжения возложить на заместителя председателя Комитета по дорожному хозяйству Ленинградской области, курирующего работу отдела развития дорожной деятельности.

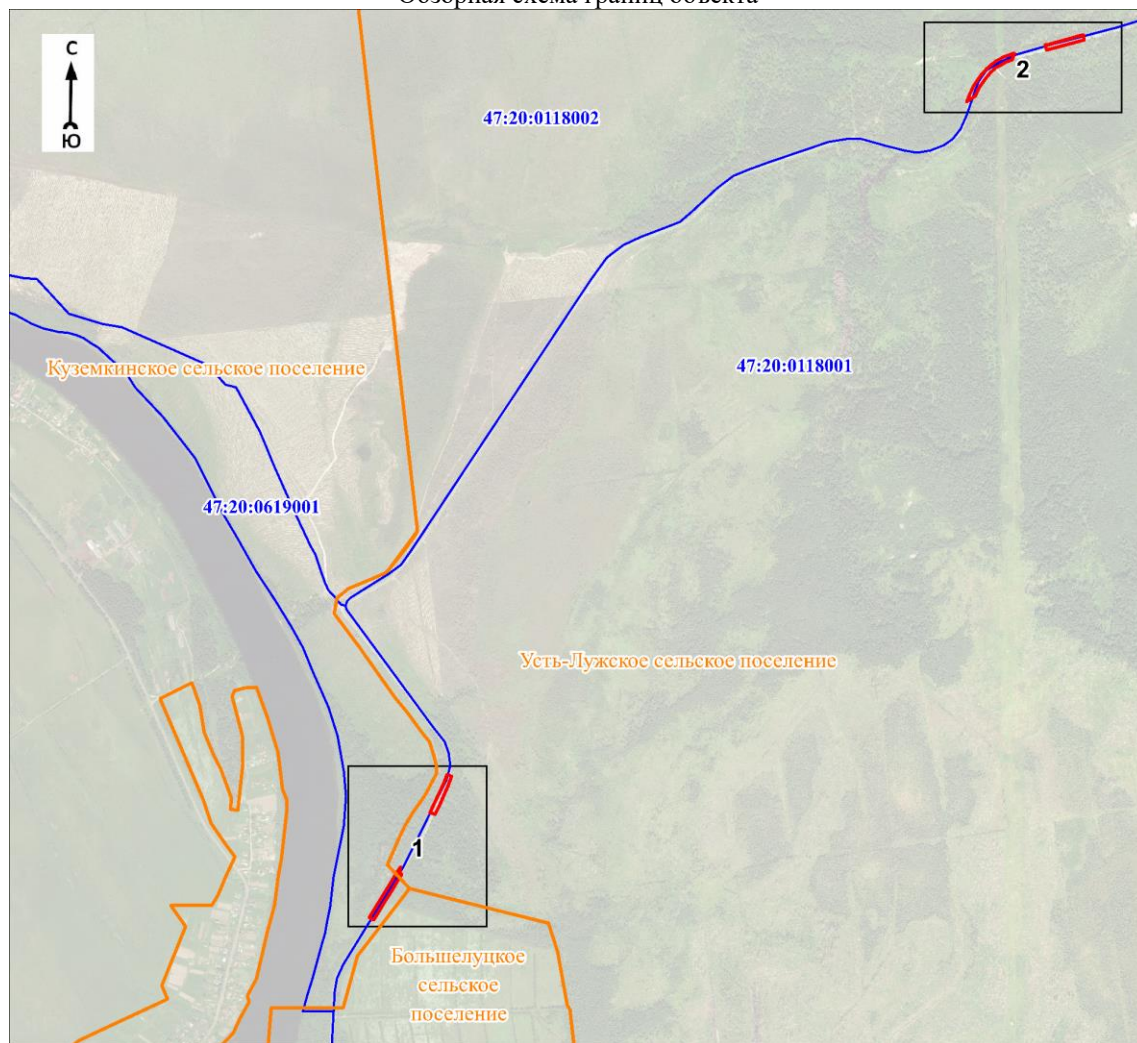
Председатель Комитета  
по дорожному хозяйству  
Ленинградской области



Д.С. Седов

## План границ объекта

### Обзорная схема границ объекта

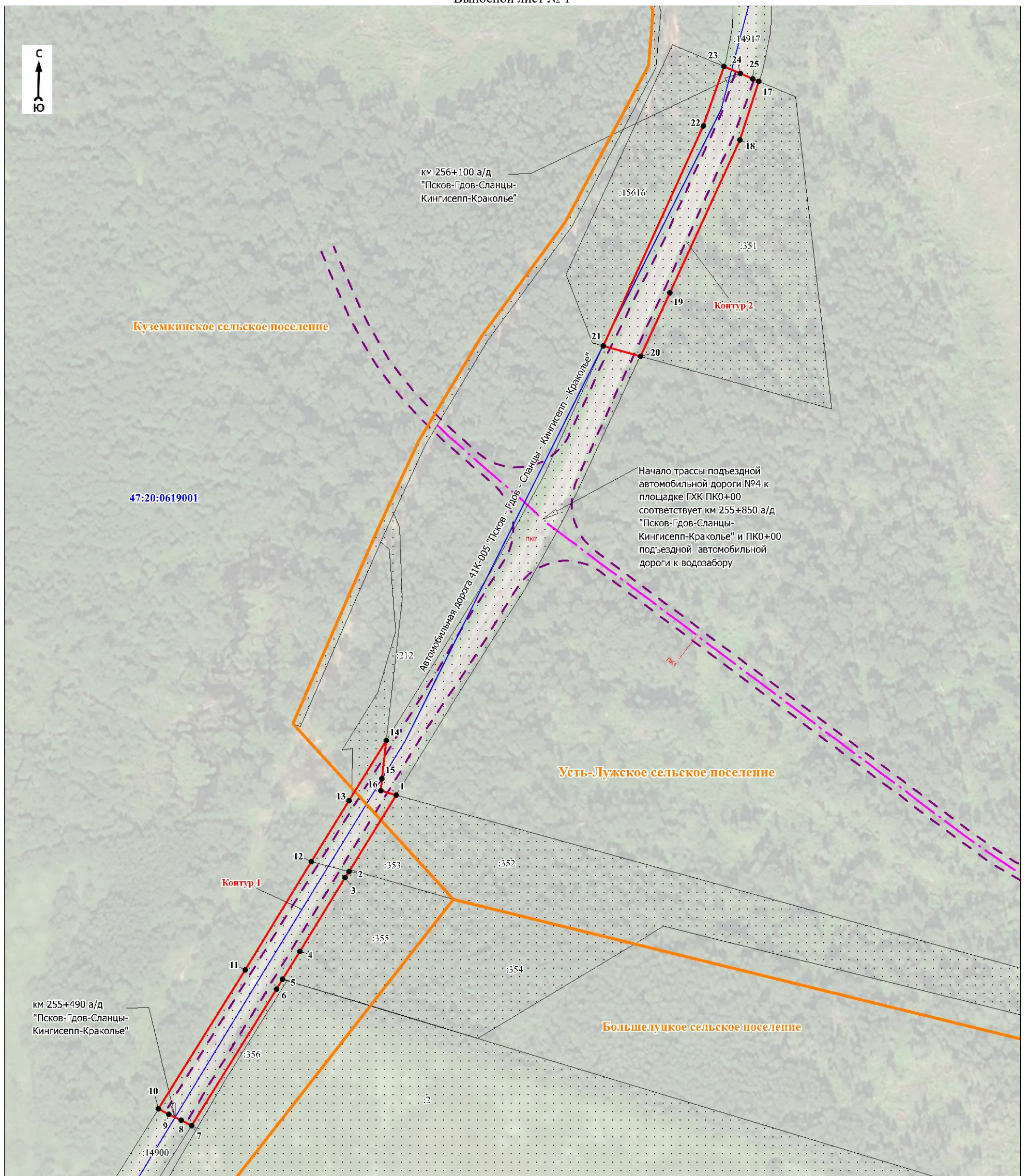


Масштаб 1:25000

Используемые условные знаки и обозначения: -

	характерная точка границы объекта
	- граница публичного сервитута
	- граница кадастрового квартала
	- существующие границы земельного участка, имеющиеся в Едином государственном реестре недвижимости, сведения о которых достаточны для определения их местоположения
	- обозначение земельного участка, сведения о котором содержатся в Едином государственном реестре недвижимости
	- номер кадастрового квартала
	- граница муниципального образования
	- обозначение пикетов
	- границы планируемого примыкания к существующей автомобильной дороге общего пользования "Псков-Гдов-Сланцы-Кингисепп-Краколье"
	- ось планируемой автомобильной дороги
	- область и номер выносного листа

План границ объекта  
Выносной лист № 1

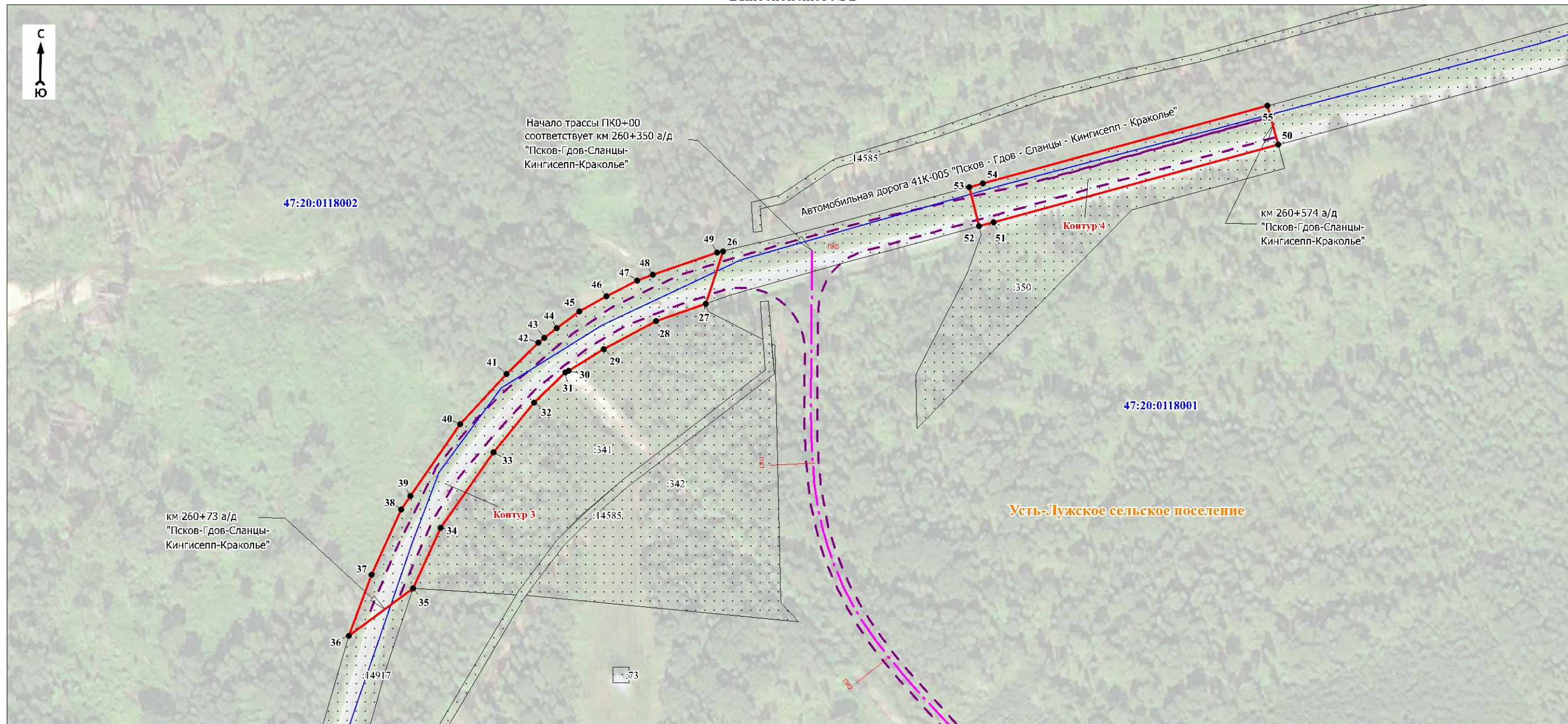


Используемые условные знаки и обозначения:

Условные обозначения представлены на обзорном листе

План границ объекта

Выносной лист № 2



Масштаб 1:2000

Используемые условные знаки и обозначения:

Условные обозначения представлены на обзорном листе