

**КОМИТЕТ ПО ДОРОЖНОМУ ХОЗЯЙСТВУ  
ЛЕНИНГРАДСКОЙ ОБЛАСТИ**

**РАСПОРЯЖЕНИЕ**

от «\_\_\_» \_\_\_\_\_ 2021 года 05.07.2021 № 260/21

**«Об установлении публичного сервитута в интересах Открытого акционерного общества «Российские железные дороги» на земельные участки в границах полос отвода автомобильных дорог общего пользования регионального значения в целях устройства примыканий автомобильной дороги в составе строительства объекта «Комплексная реконструкция участка Мга-Гатчина – Веймарн – Ивангород и железнодорожных подходов к портам на южном берегу Финского залива. Реконструкция участка Войковицы – Елизаветино Октябрьской ж.д.»**

В соответствии с Земельным кодексом Российской Федерации, Федеральным законом от 8 ноября 2007 г. № 257-ФЗ «Об автомобильных дорогах и о дорожной деятельности в Российской Федерации и о внесении изменений в отдельные законодательные акты Российской Федерации», руководствуясь Положением о Комитете по дорожному хозяйству Ленинградской области, утверждённым постановлением Правительства Ленинградской области от 07 сентября 2011 года №283, Распоряжением Федерального агентства железнодорожного транспорта от 12 февраля 2021 года № АИ-42-р-р «Об утверждении документации по планировке территории (проект планировки территории и проект межевания территории) для объекта: «Комплексная реконструкция участка Мга – Гатчина – Веймарн – Ивангород и железнодорожных подходов к портам на южном берегу Финского залива. Реконструкция участка Войковицы – Елизаветино Октябрьской ж.д.», и на основании обращений Дирекции по комплексной реконструкции железных дорог и строительству объектов железнодорожного транспорта в северо-западном регионе (ДКРС – Санкт-Петербург ОАО «РЖД») от 03.06.2021 № ИСХ-4597/ДКРС-СПб, № ИСХ-4600/ДКРС-СПб, № ИСХ-4605/ДКРС-СПб, № ИСХ-4607/ДКРС-СПб, № ИСХ-4608/ДКРС-СПб, № ИСХ-4612/ДКРС-СПб, № ИСХ-4613/ДКРС-СПб, № ИСХ-4616/ДКРС-СПб:

1. Установить публичный сервитут на 49 (сорок девять) лет в интересах Открытого акционерного общества «Российские железные дороги» (далее – ОАО «РЖД») (ИНН 7708503727, ОГРН 1037739877295) в целях устройства примыканий автомобильной дороги в составе строительства объекта «Комплексная реконструкция участка Мга-Гатчина – Веймарн – Ивангород и

железнодорожных подходов к портам на южном берегу Финского залива. Реконструкция участка Войсковицы – Елизаветино Октябрьской ж.д» в отношении частей следующих земельных участков, предоставленных на праве постоянного (бессрочного) пользования Государственному казённому учреждению Ленинградской области «Управление автомобильных дорог Ленинградской области» (далее – ГКУ «Ленавтодор»):

- земельный участок с кадастровым номером 47:23:0000000:51287 (учётный номер части 1) площадью 405 кв.м, по адресу: Ленинградская область, Гатчинский муниципальный район, Елизаветинское сельское поселение, автомобильная дорога общего пользования «Большие Борницы - Малые Борницы - Дубицы - Таровицы - Луйсковицы» (Приложение 1);

- земельный участок с кадастровым номером 47:23:0000000:51287 (учётный номер части 2) площадью 1894 кв.м, по адресу: Ленинградская область, Гатчинский муниципальный район, Елизаветинское сельское поселение, автомобильная дорога общего пользования «Большие Борницы - Малые Борницы - Дубицы - Таровицы - Луйсковицы» (Приложение 2);

- земельный участок с кадастровым номером 47:23:0000000:51287 (учётный номер части 3) площадью 3233 кв.м, по адресу: Ленинградская область, Гатчинский муниципальный район, Елизаветинское сельское поселение, автомобильная дорога общего пользования «Большие Борницы - Малые Борницы - Дубицы - Таровицы - Луйсковицы» (Приложение 3);

- земельный участок с кадастровым номером 47:23:0147001:453 (учётный номер части 1) площадью 121 кв.м, по адресу: Ленинградская область, Гатчинский муниципальный район, Елизаветинское сельское поселение, дер. Большие Борницы, автомобильная дорога общего пользования «Большие Борницы - Малые Борницы - Дубицы - Таровицы - Луйсковицы» (Приложение 4);

- земельный участок с кадастровым номером 47:23:0147001:453 (учётный номер части 2) площадью 233 кв.м, по адресу: Ленинградская область, Гатчинский муниципальный район, Елизаветинское сельское поселение, дер. Большие Борницы, автомобильная дорога общего пользования «Большие Борницы - Малые Борницы - Дубицы - Таровицы - Луйсковицы» (Приложение 5);

- земельный участок с кадастровым номером 47:23:0147001:452 (учётный номер части 1) площадью 3385 кв.м, по адресу: Ленинградская область, Гатчинский муниципальный район, Елизаветинское сельское поселение, д. Большие Борницы, автомобильная дорога общего пользования «Гатчина - Ополье» (Приложение 6);

- земельный участок с кадастровым номером 47:23:0000000:50951 (учётный номер части 1) площадью 7346 кв.м, по адресу: Ленинградская область, Гатчинский муниципальный район, Елизаветинское сельское поселение, автомобильная дорога общего пользования «Гатчина - Ополье» (Приложение 7);

- земельный участок с кадастровым номером 47:23:00000000:51375 (учётный номер части 1) площадью 618 кв.м, по адресу: Ленинградская область, Гатчинский район, Елизаветинское сельское поселение, автомобильная дорога общего пользования «Большие Борницы - Малые Борницы - Дубицы - Таровицы - Луйковицы» (Приложение 8).

2. Утвердить границы публичного сервитута согласно схемам расположения границ публичного сервитута на кадастровом плане территории, являющимся приложением к настоящему распоряжению.

3. Публичный сервитут, устанавливаемый в интересах ОАО «РЖД» на части земельных участков в границах полос отвода автомобильных дорог общего пользования в соответствии со ст. 39.46. Земельного кодекса Российской Федерации от 25.10.2001 № 136-ФЗ является безвозмездным.

4. ОАО «РЖД» заключить с ГКУ «Ленавтодор» соглашение об осуществлении публичного сервитута.

5. ОАО «РЖД» привести указанные в настоящем распоряжении земельные участки в границах полос отвода автомобильных дорог в состояние, пригодное для их использования в соответствии с разрешённым использованием, в срок не позднее, чем три месяца после завершения строительства примыканий.

6. Отделу развития дорожной деятельности и территорий в срок не более чем 5 рабочих дней со дня принятия настоящего распоряжения обеспечить:

6.1. Направление копии распоряжения в Управление Росреестра по Ленинградской области;

6.2. Направление копии распоряжения в ОАО «РЖД»;

6.3. Направление копии распоряжения в ГКУ «Ленавтодор».

7. Сектору документооборота и работы с обращениями граждан разместить настоящее распоряжение на официальном сайте Комитета по дорожному хозяйству Ленинградской области в информационно-телекоммуникационной сети «Интернет» в срок не более чем 5 рабочих дней со дня принятия настоящего распоряжения.

8. Контроль за исполнением настоящего распоряжения возложить на заместителя председателя Комитета по дорожному хозяйству Ленинградской области – Нужного А.А.

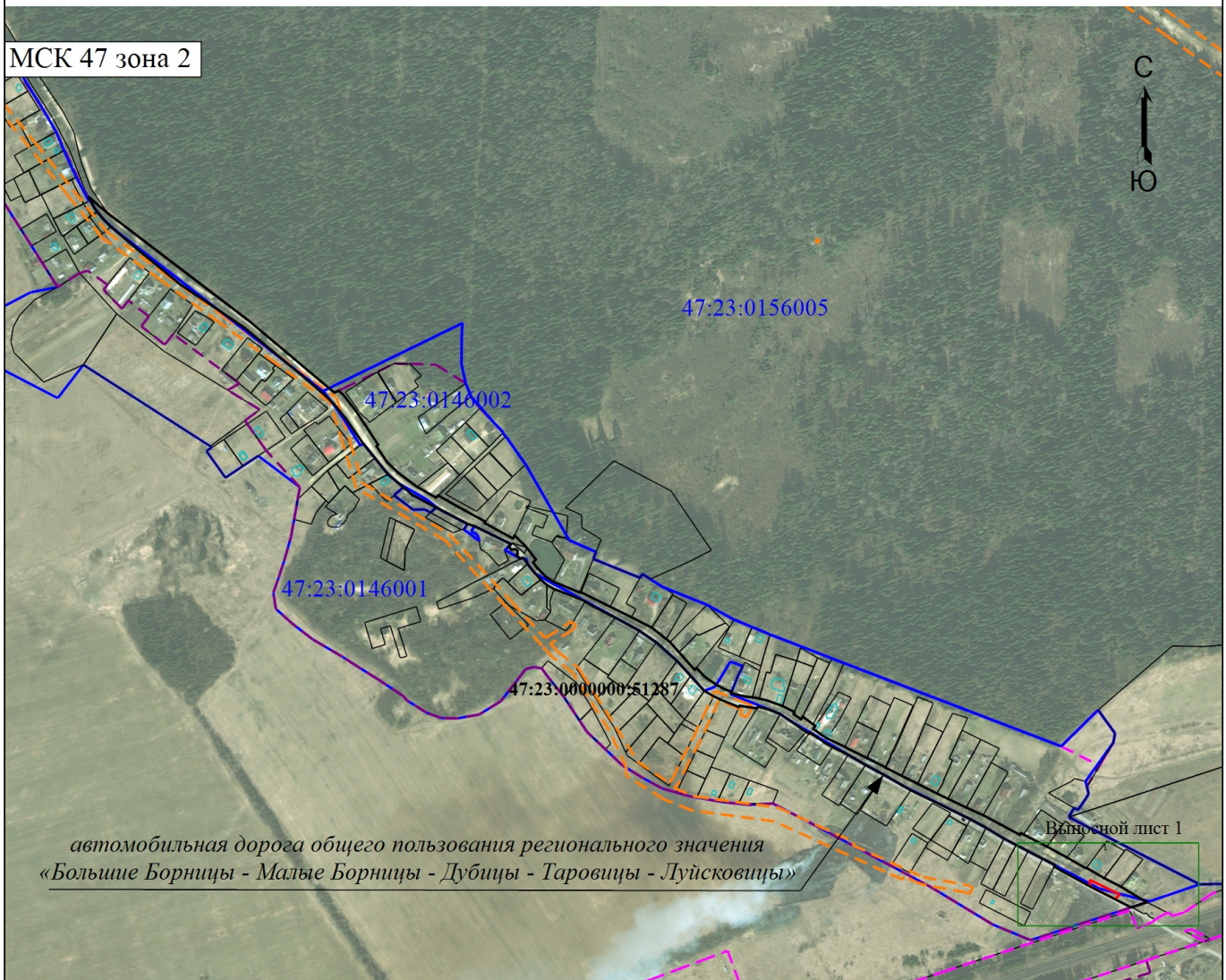
Председатель Комитета  
по дорожному хозяйству  
Ленинградской области



Д.С. Седов



## Схема расположения границ публичного сервитута



Масштаб 1:10000

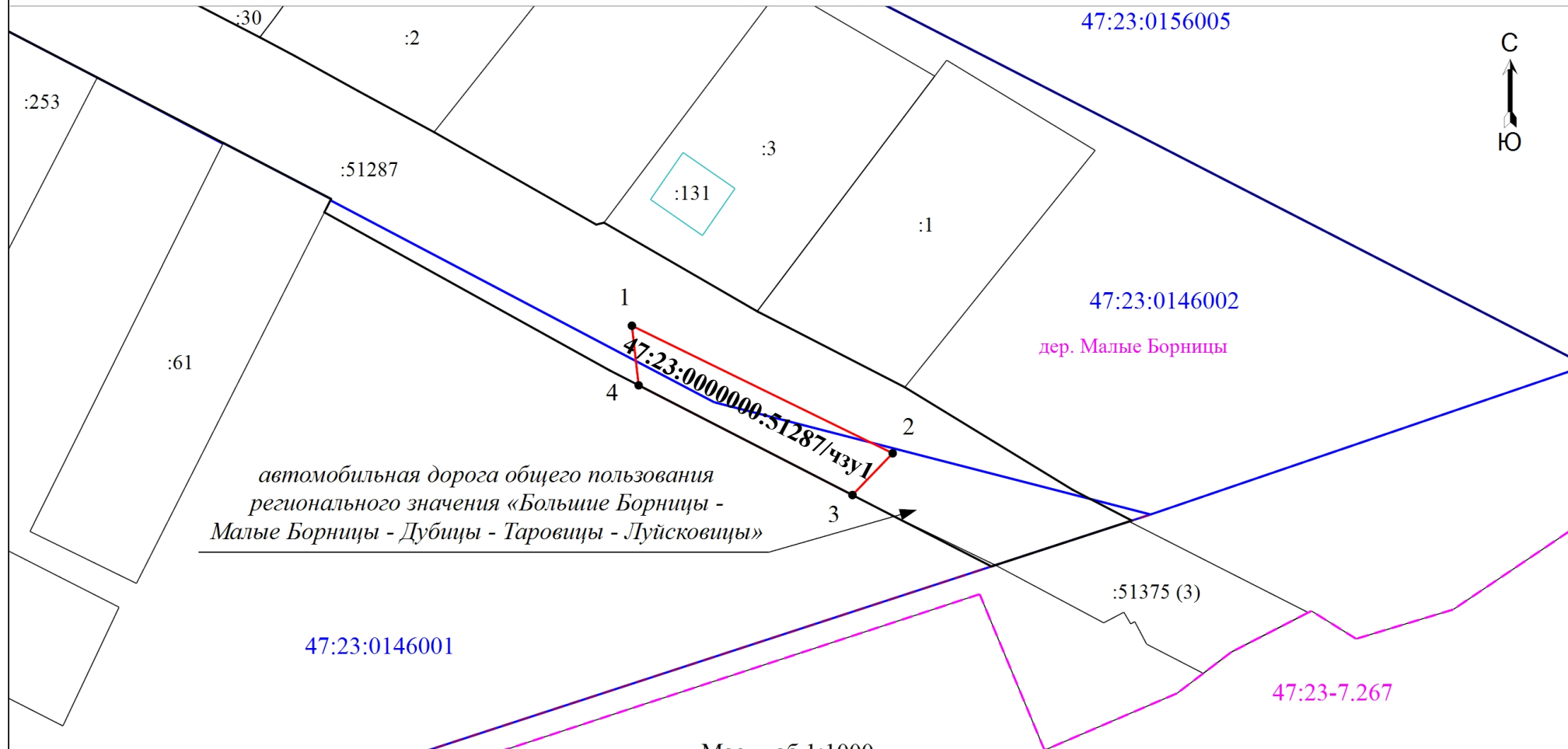
### Условные обозначения

|                |   |                 |  |
|----------------|---|-----------------|--|
| ●              | - Характерная точка границы, сведения о которой позволяют однозначно определить ее положение на местности | 1               | - Обозначение новой характерной точки  |
| — (red)        | - Граница зоны с особыми условиями  | — (black)       | - Существующая часть границы, имеющиеся в ЕГРН сведения о которой достаточны для определения ее местоположения |
| — (cyan)       | - Граница здания, сооружения, объекта незавершенного строительства  | — (blue)        | - Граница кадастрового квартала  |
| - - - (purple) | - Граница населенного пункта  | - - - (green)   | - Граница муниципального образования   |
| - - - (orange) | - Граница зоны с особыми условиями использования территории   | - - - (magenta) | - Граница территориальной зоны   |
| 47:23:0146001  | - Номер кадастрового квартала   | 47:23-7.267     | - - обозначение территориальной зоны<br>- Производственная зона, зона инженерной и транспортной инфраструктур  |



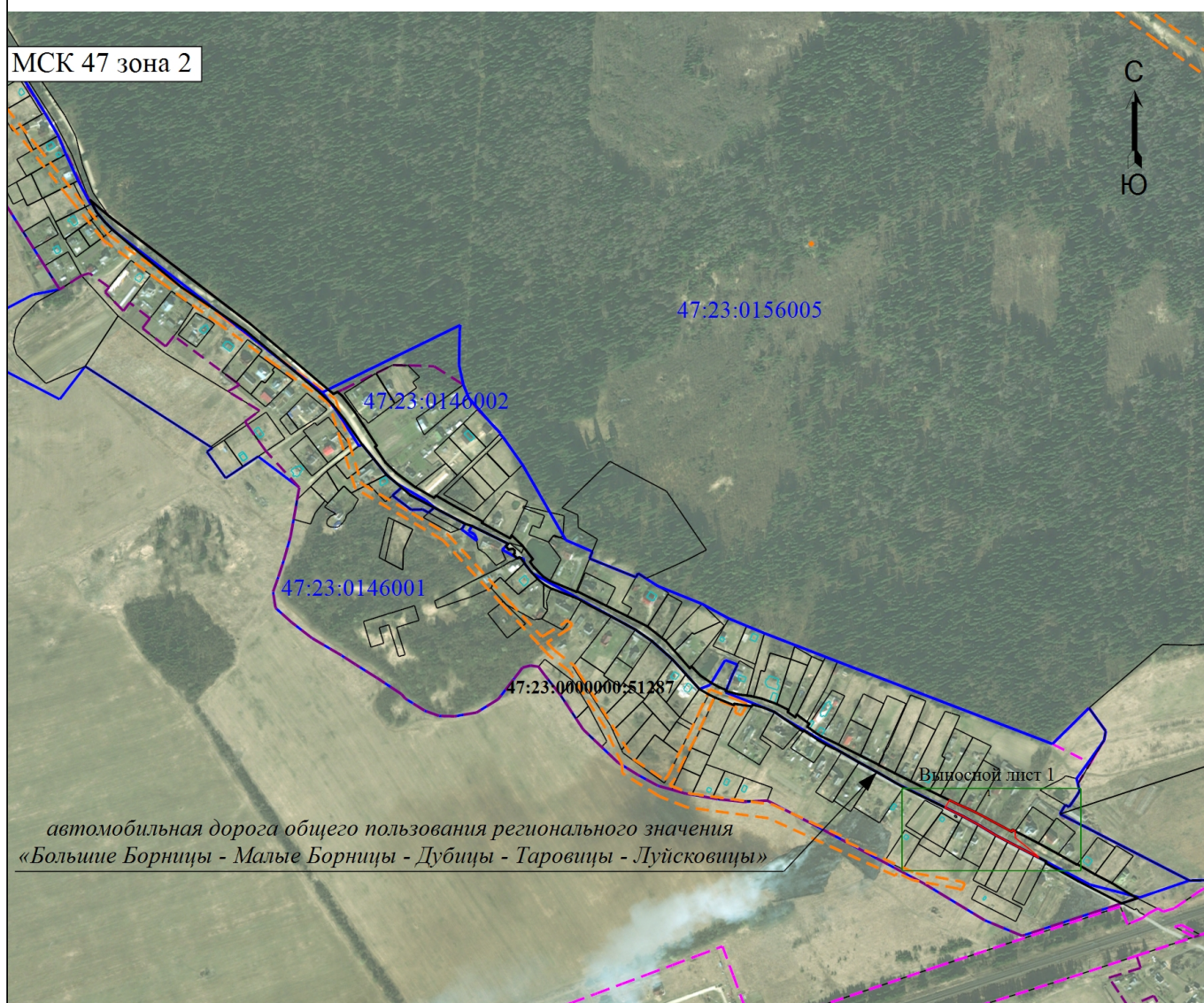
## Схема расположения границ публичного сервитута

Выносной лист 1



Условные обозначения представлены на основном листе раздела

## Схема расположения границ публичного сервитута



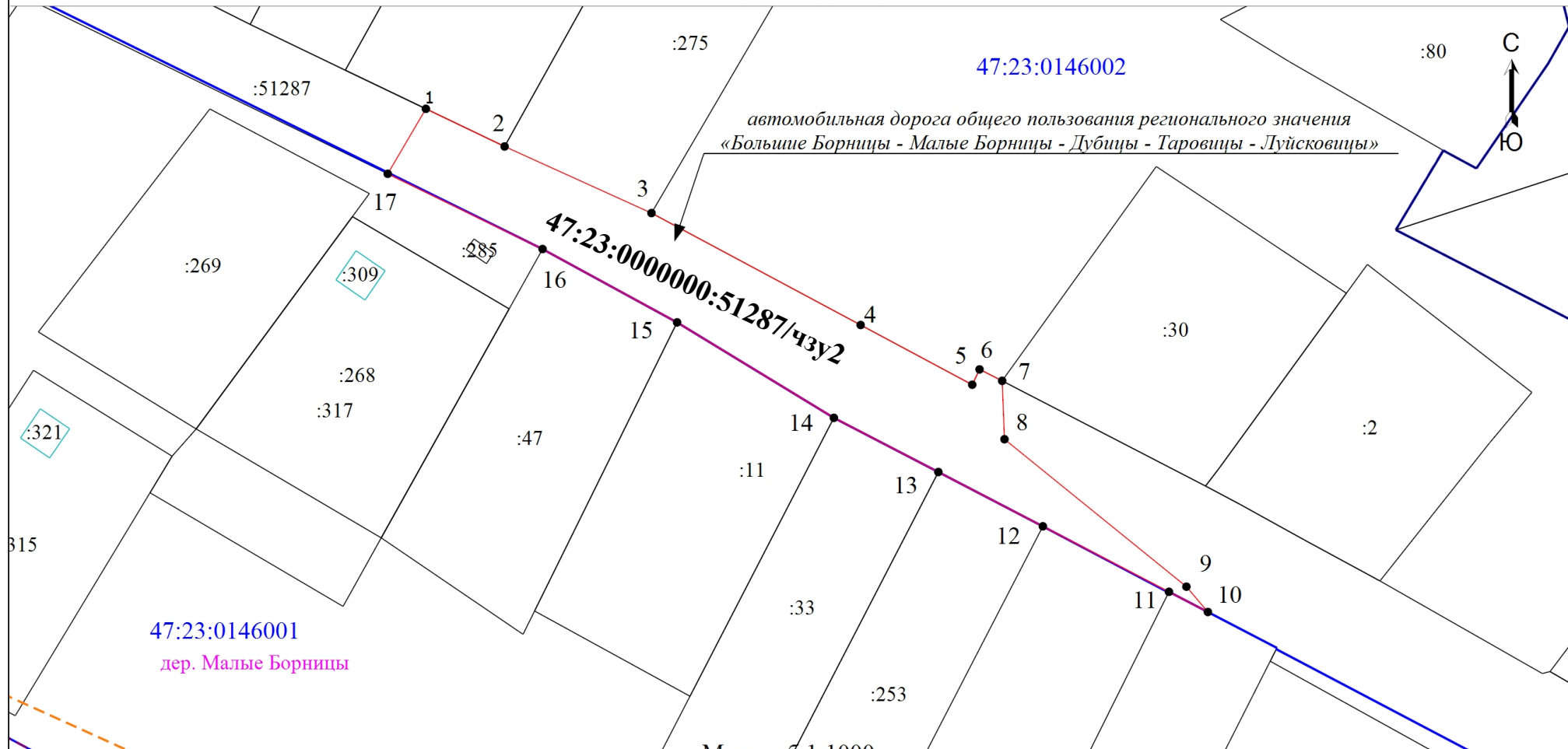
Масштаб 1:10000

### Условные обозначения

|                |   |                 |  |
|----------------|---|-----------------|--|
| ●              | - Характерная точка границы, сведения о которой позволяют однозначно определить ее положение на местности | 1               | - Обозначение новой характерной точки  |
| — (red)        | - Граница зоны с особыми условиями  | — (black)       | - Существующая часть границы, имеющиеся в ЕГРН сведения о которой достаточны для определения ее местоположения |
| — (blue)       | - Граница здания, сооружения, объекта незавершенного строительства  | — (blue)        | - Граница кадастрового квартала  |
| - - - (purple) | - Граница населенного пункта  | - - - (green)   | - Граница муниципального образования   |
| - - - (orange) | - Граница зоны с особыми условиями использования территории   | - - - (magenta) | - Граница территориальной зоны   |
| 47:23:0146001  | - Номер кадастрового квартала   |                 |  |

# Схема расположения границ публичного сервитута

Выносной лист 1

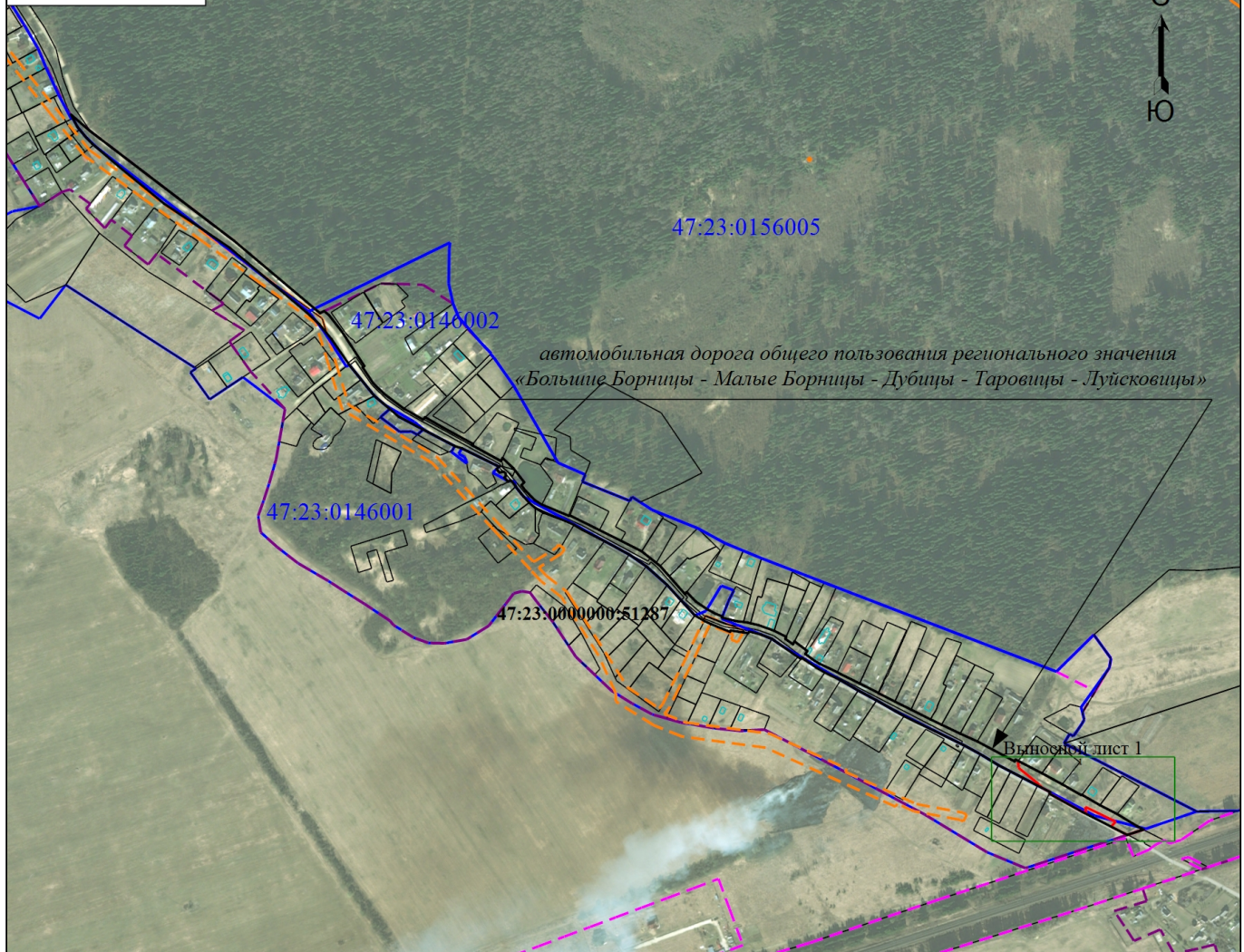


Условные обозначения представлены на основном листе раздела



## Схема расположения границ публичного сервитута

МСК 47 зона 2



Масштаб 1:10000

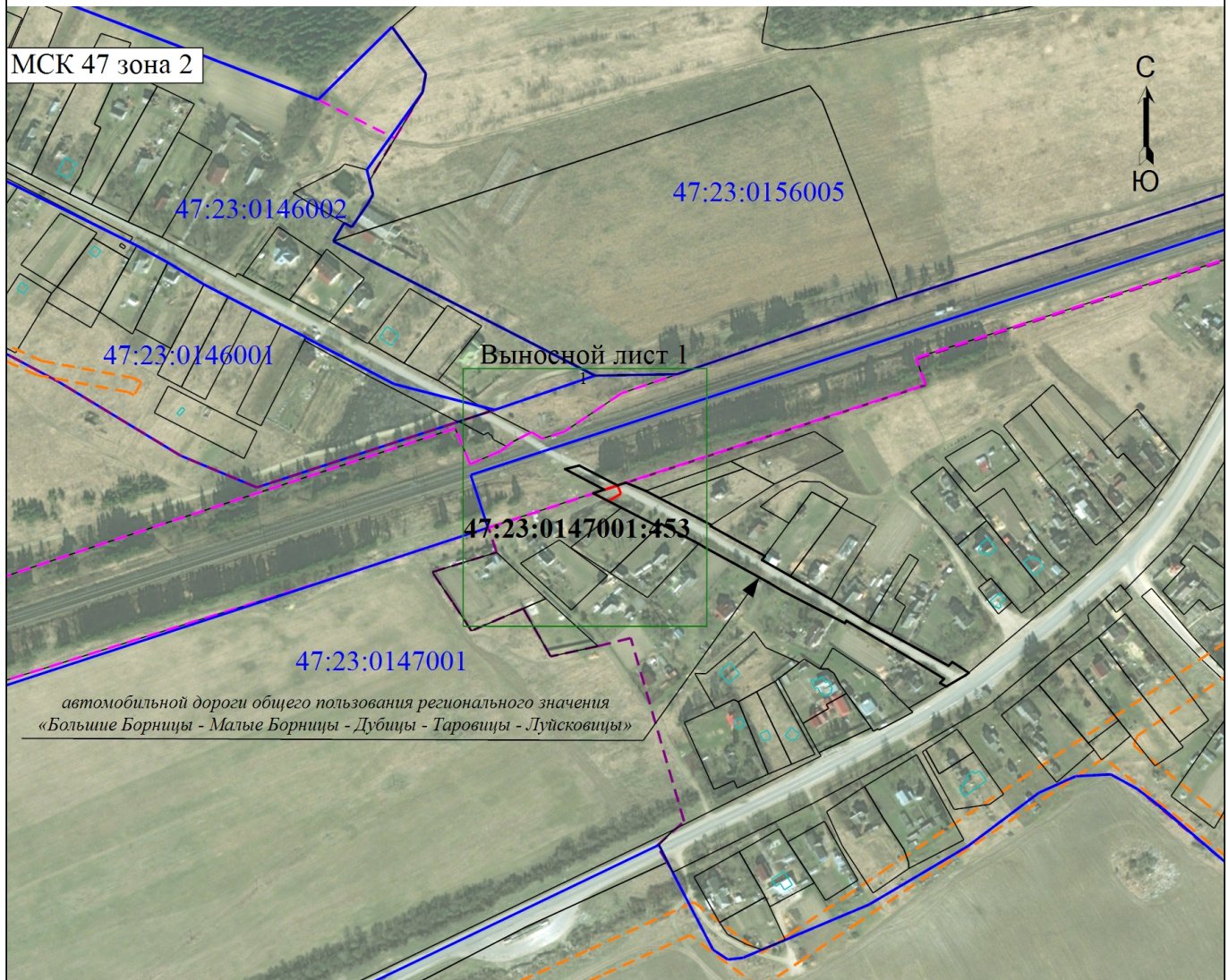
### Условные обозначения

|                |   |               |  |
|----------------|---|---------------|--|
| ●              | - Характерная точка границы, сведения о которой позволяют однозначно определить ее положение на местности | 1             | - Обозначение новой характерной точки  |
| — (red)        | - Граница зоны с особыми условиями  | — (black)     | - Существующая часть границы, имеющиеся в ЕГРН сведения о которой достаточны для определения ее местоположения |
| — (cyan)       | - Граница здания, сооружения, объекта незавершенного строительства  | — (blue)      | - Граница кадастрового квартала  |
| - - - (purple) | - Граница населенного пункта  | - - - (green) | - Граница муниципального образования   |
| - - - (orange) | - Граница зоны с особыми условиями использования территории   | - - - (pink)  | - Граница территориальной зоны   |
| 47:23:0146001  | - Номер кадастрового квартала   |               |  |





## Схема расположения границ публичного сервитута



Масштаб 1:5000

### Условные обозначения

|               |   |             |  |
|---------------|---|-------------|--|
| ●             | - Характерная точка границы, сведения о которой позволяют однозначно определить ее положение на местности | 1           | - Обозначение новой характерной точки  |
| —             | - Граница зоны с особыми условиями  | —           | - Существующая часть границы, имеющиеся в ЕГРН сведения о которой достаточны для определения ее местоположения |
| —             | - Граница здания, сооружения, объекта незавершенного строительства  | —           | - Граница кадастрового квартала  |
| —             | - Граница населенного пункта  | —           | - Граница муниципального образования   |
| —             | - Граница зоны с особыми условиями использования территории   | —           | - Граница территориальной зоны   |
| 47:23:0146001 | - Номер кадастрового квартала   | 47:23-7.267 | - Обозначение территориальной зоны - Производственная зона, зона инженерной и транспортной инфраструктур       |



# Схема расположения границ публичного сервитута

Выносной лист 1

МСК 47 зона 2

:10 47:23:0156005

47:23:0146002

:51287

47:23:0146001

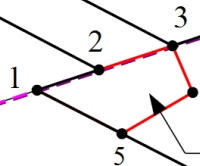
:51375 (3)

автомобильная дорога общего пользования регионального значения  
«Большие Борницы - Малые Борницы - Дубицы - Таровицы - Луйсковицы»

47:23-7.267

:486 (5)

:96



47:23:0147001:453:чзу1

:95

:453

47:23:0147001

:171

:140

:33

:114

дер. Большие Борницы

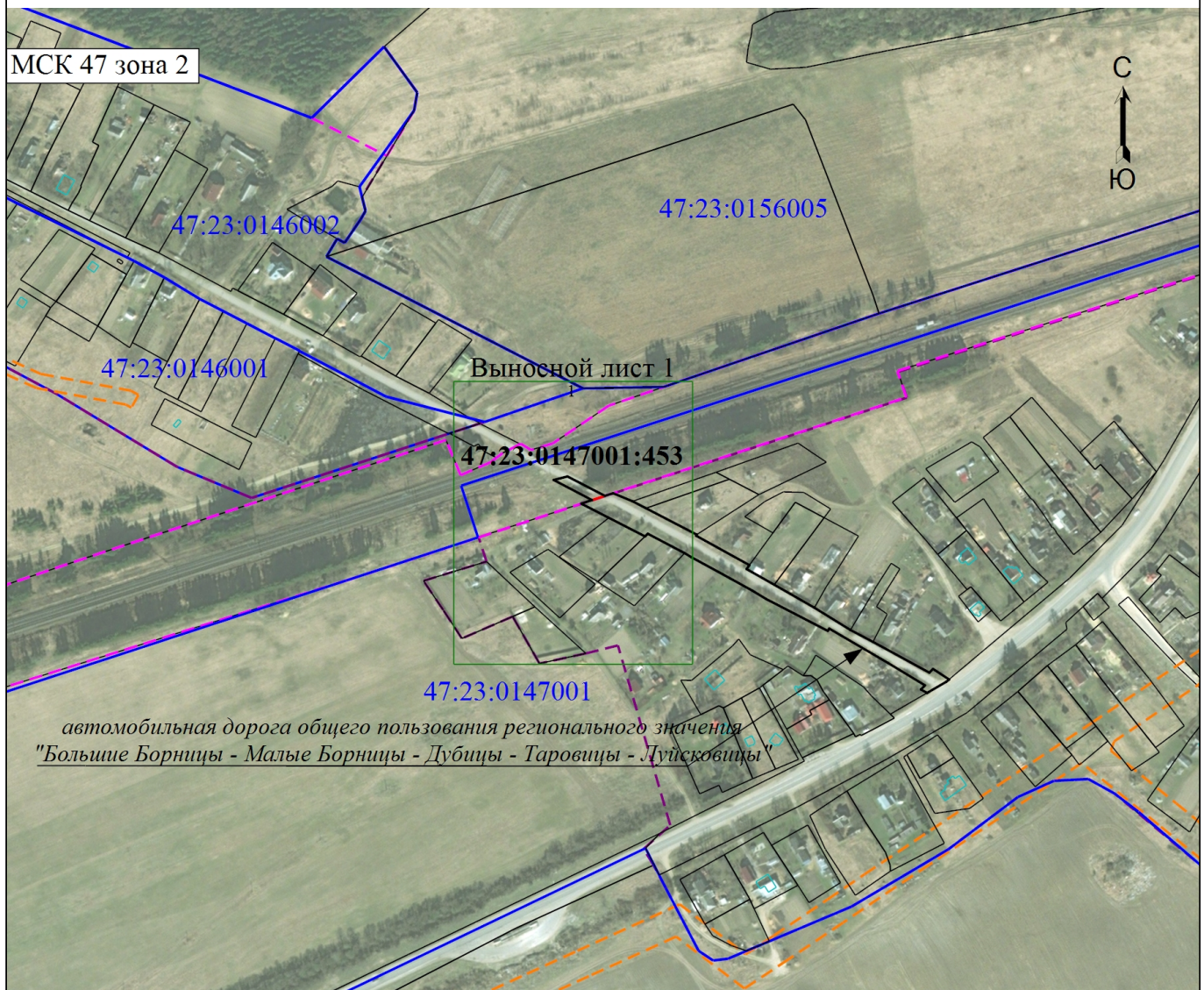
:188

Масштаб 1:1000

Условные обозначения представлены на основном листе раздела



## Схема расположения границ публичного сервитута



Масштаб 1:5000

### Условные обозначения

|                |   |                 |  |
|----------------|---|-----------------|--|
| ●              | - Характерная точка границы, сведения о которой позволяют однозначно определить ее положение на местности | 1               | - Обозначение новой характерной точки  |
| — (red)        | - Граница зоны с особыми условиями  | — (black)       | - Существующая часть границы, имеющиеся в ЕГРН сведения о которой достаточны для определения ее местоположения |
| — (cyan)       | - Граница здания, сооружения, объекта незавершенного строительства  | — (blue)        | - Граница кадастрового квартала  |
| - - - (purple) | - Граница населенного пункта  | - - - (green)   | - Граница муниципального образования   |
| - - - (orange) | - Граница зоны с особыми условиями использования территории   | - - - (magenta) | - Граница территориальной зоны   |
| 47:23:0146001  | - Номер кадастрового квартала   | 47:23-7.267     | - обозначение территориальной зоны Производственная зона, зона инженерной и транспортной инфраструктур         |

# Схема расположения границ публичного сервитута

Выносной лист 1

МСК 47 зона 2

47:23:0156005 :10

47:23:0146002

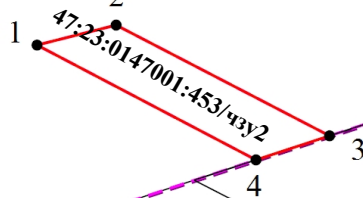
:51287

47:23:0146001

:51375 (3)

автомобильная дорога общего пользования регионального значения  
«Большие Борницы - Малые Борницы - Дубицы - Таровицы - Луйсковицы»

47:23-7.267



:486 (5)

:96

:95

:453

47:23:0147001

:171

:140

:33

:114

:188

д. Малые Борницы

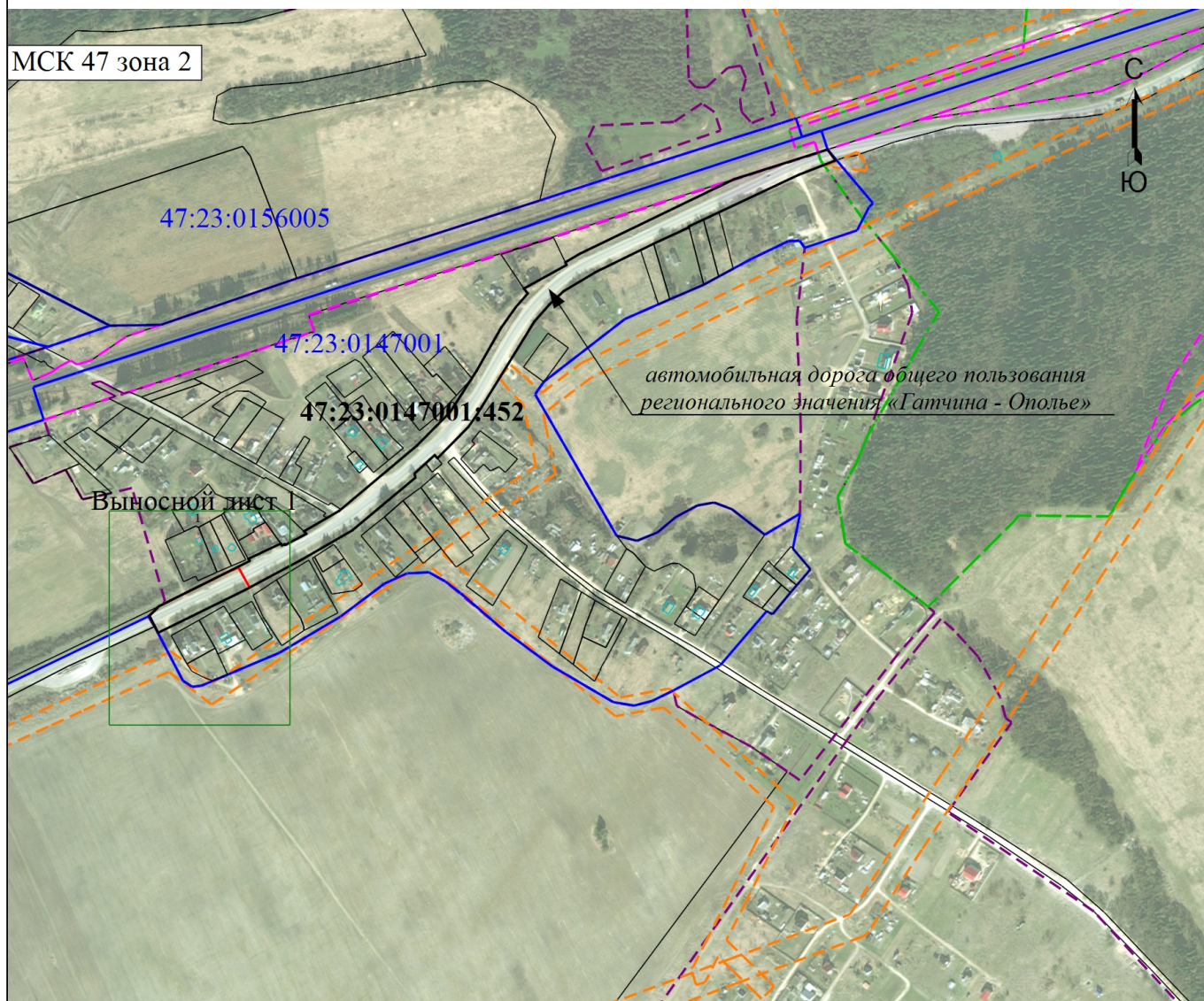
Масштаб 1:1000

Условные обозначения представлены на основном листе раздела





## Схема расположения границ публичного сервитута

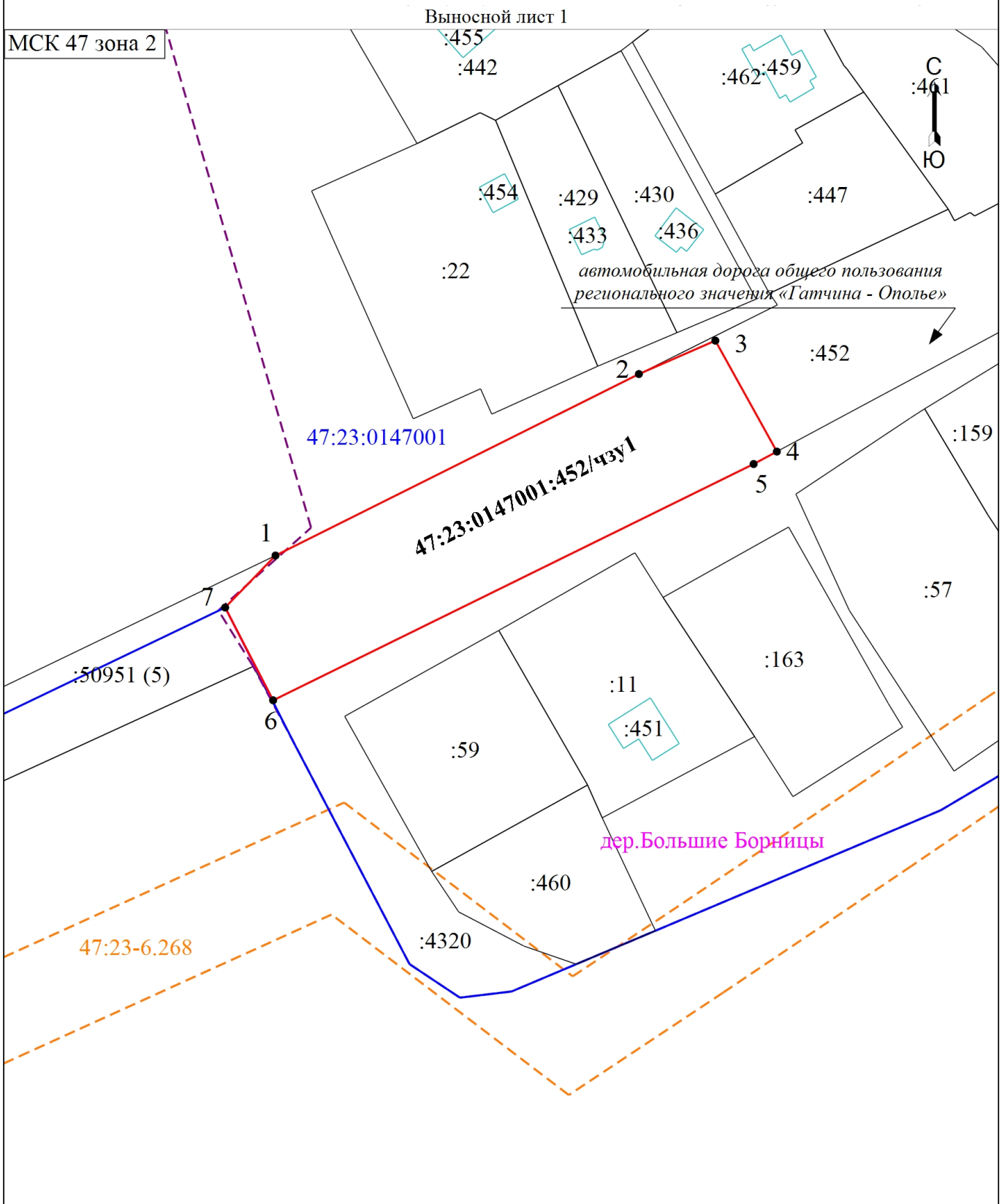


Масштаб 1:8000

### Условные обозначения

|               |   |             |  |
|---------------|---|-------------|--|
| ●             | - Характерная точка границы, сведения о которой позволяют однозначно определить ее положение на местности | 1           | - Обозначение новой характерной точки  |
| —             | - Граница зоны с особыми условиями  | —           | - Существующая часть границы, имеющиеся в ЕГРН сведения о которой достаточны для определения ее местоположения |
| —             | - Граница здания, сооружения, объекта незавершенного строительства  | —           | - Граница кадастрового квартала  |
| - - -         | - Граница населенного пункта  | - - -       | - Граница муниципального образования   |
| - - -         | - Граница зоны с особыми условиями использования территории   | - - -       | - Граница территориальной зоны   |
| 47:23:0146001 | - Номер кадастрового квартала   | 47:23-6.268 | - Обозначение зоны с особыми условиями использования территории  |

# Схема расположения границ публичного сервитута

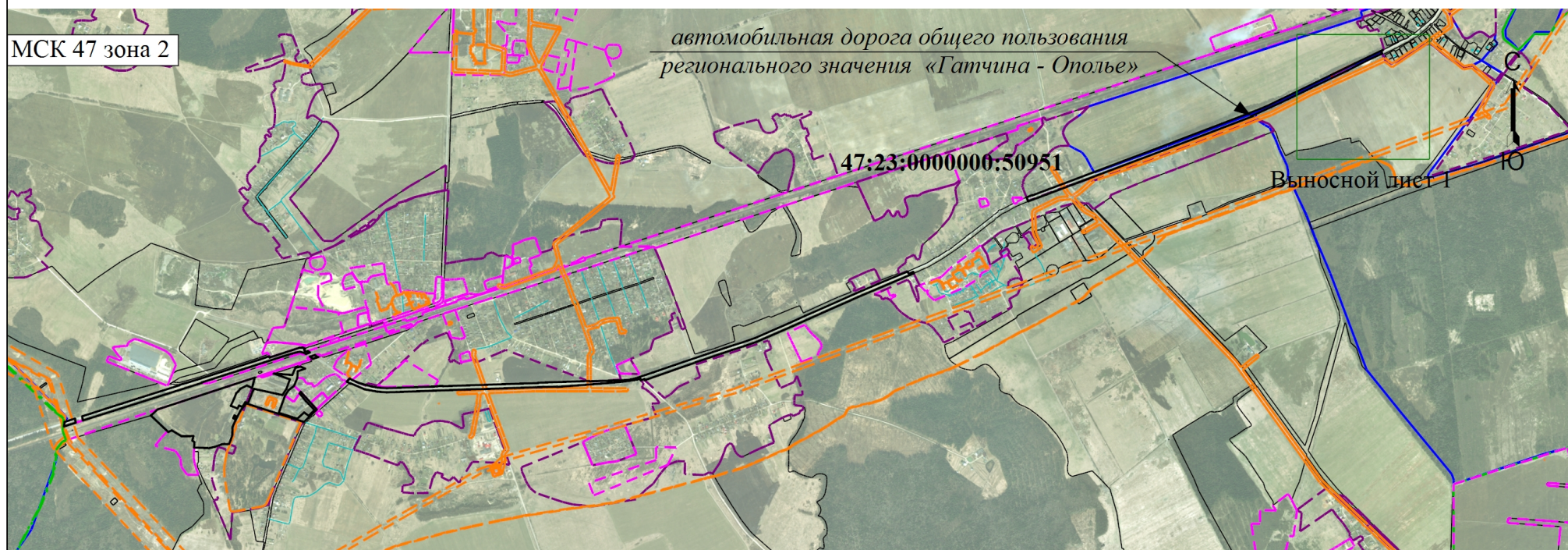


Масштаб 1:1200

Условные обозначения представлены на основном листе раздела



## Схема расположения границ публичного сервитута



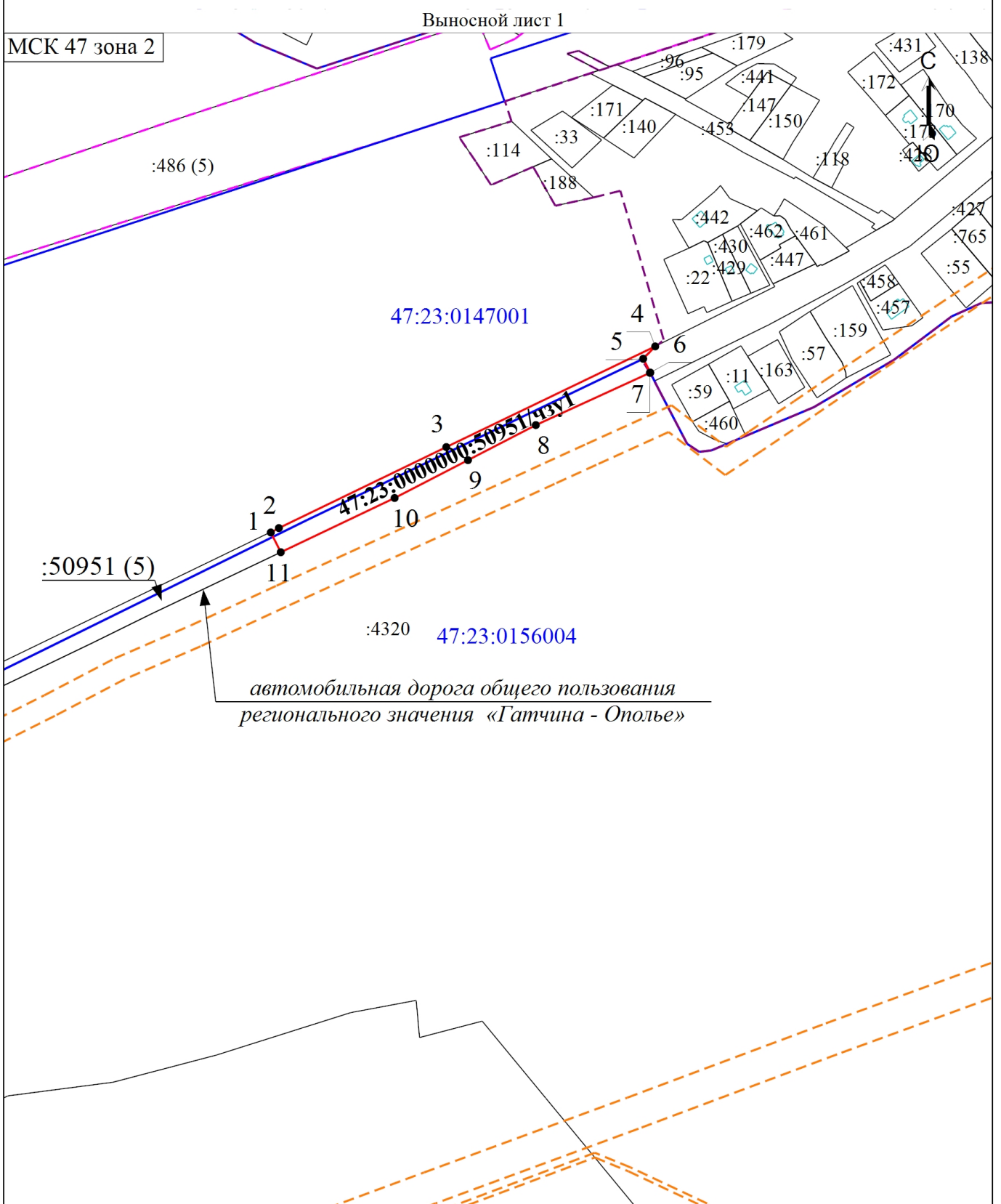
Масштаб 1:40000

### Условные обозначения

- |       |   |       |  |
|-------|---|-------|--|
| ●     | - Характерная точка границы, сведения о которой позволяют однозначно определить ее положение на местности | 1     | - Обозначение новой характерной точки  |
| —     | - Вновь образованная часть границы, сведения о которой достаточны для определения ее местоположения       | —     | - Существующая часть границы, имеющиеся в ЕГРН сведения о которой достаточны для определения ее местоположения |
| —     | - Граница здания, сооружения, объекта незавершенного строительства  | —     | - Граница кадастрового квартала  |
| - - - | - Граница населенного пункта  | - - - | - Граница муниципального образования   |
| - - - | - Граница зоны с особыми условиями использования территории   | - - - | - Граница территориальной зоны   |



## Схема расположения границ публичного сервитута

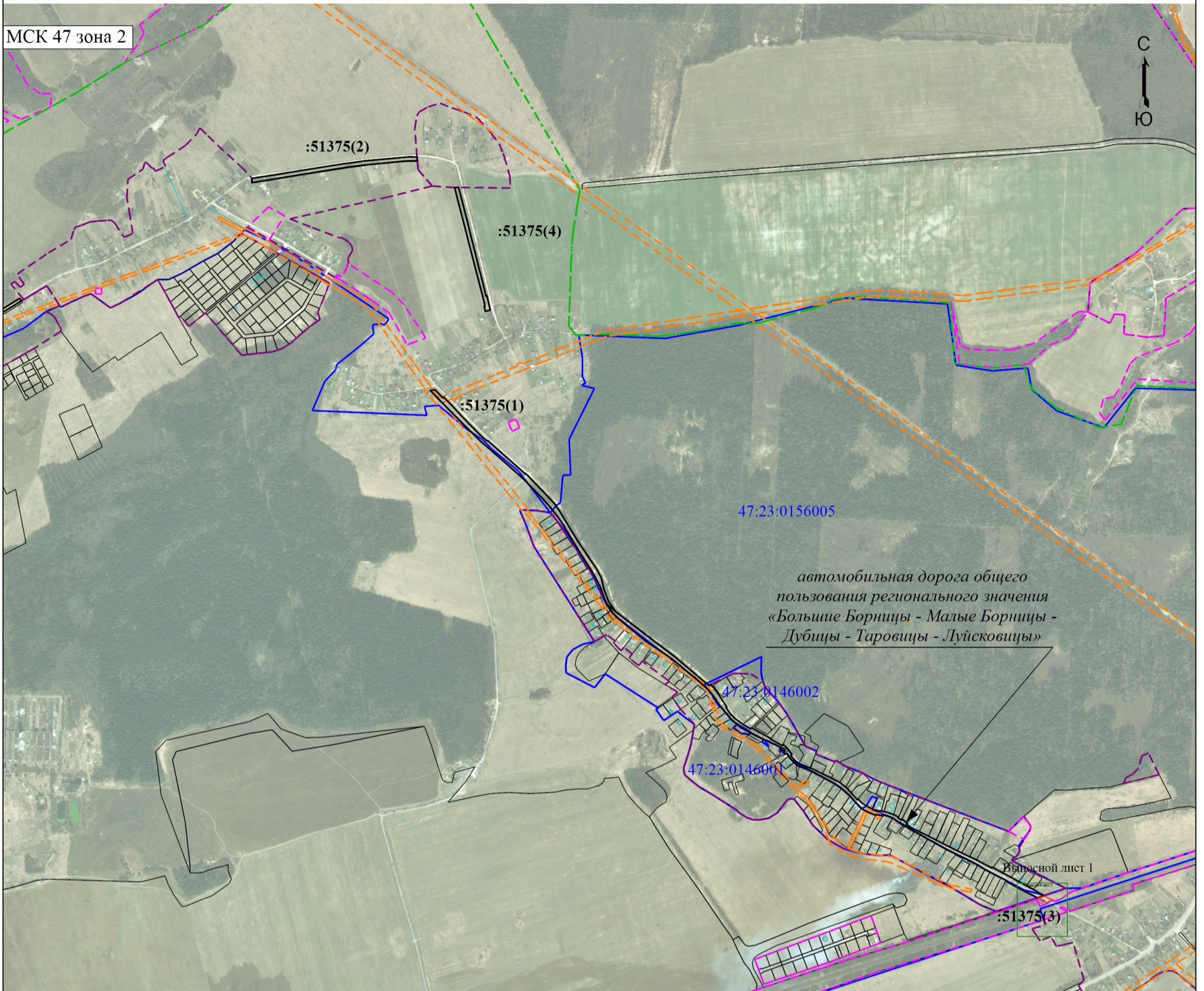


Масштаб 1:5000

Условные обозначения представлены на основном листе раздела



## Схема расположения границ публичного сервитута



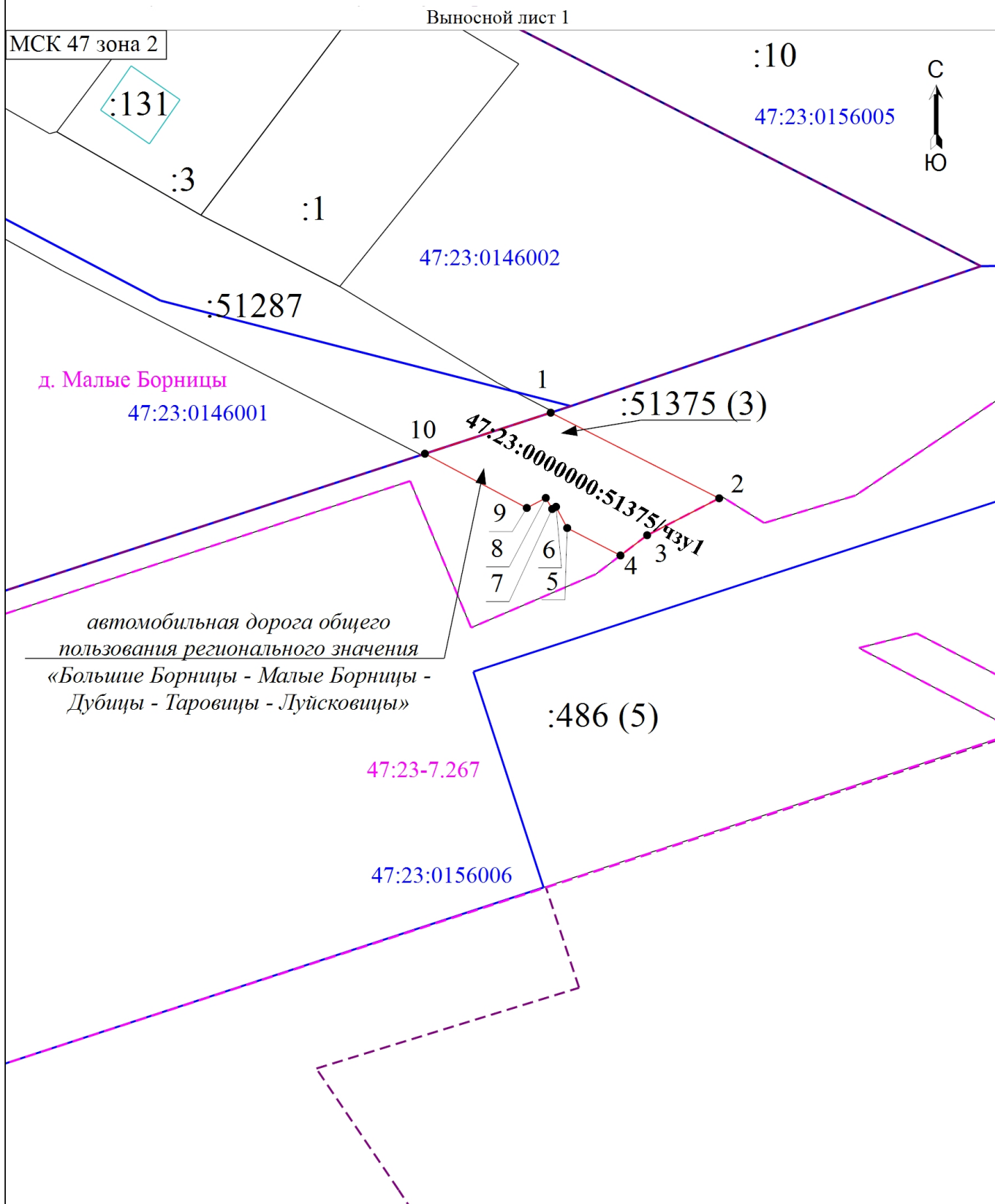
Масштаб 1:16000

## Условные обозначения

- |  |  |               |   |
|--|--|---------------|---|
|  | - Вновь образованная часть границы, сведения о которой достаточны для определения ее местоположения            | 1             | - Обозначение новой характерной точки   |
|  | - Существующая часть границы, имеющиеся в ЕГРН сведения о которой достаточны для определения ее местоположения | 47:23:0146001 | - Номер кадастрового квартала   |
|  | - Граница кадастрового квартала  |               | - Граница здания, сооружения, объекта незавершенного строительства                                      |
|  | - Граница муниципального образования   |               | - Граница населенного пункта  |
|  | - Граница территориальной зоны   |               | - Граница зоны с особыми условиями использования территории   |
|  |  | 47:23-7.267   | - обозначение территориальной зоны, Производственная зона, зона инженерной и транспортной инфраструктур |



# Схема расположения границ публичного сервитута



Масштаб 1:1000

Условные обозначения представлены на основном листе раздела