

**КОМИТЕТ ПО ДОРОЖНОМУ ХОЗЯЙСТВУ
ЛЕНИНГРАДСКОЙ ОБЛАСТИ**

РАСПОРЯЖЕНИЕ

от « ___ » _____ 2021 года

07.10.2021

№ 422/21

«Об установлении публичного сервитута в интересах общества с ограниченной ответственностью «Транснефть – Балтика» в отношении частей земельных участков в границах полосы отвода автомобильных дорог общего пользования регионального значения в целях размещения объекта трубопроводного транспорта федерального значения «МНПП «Кириши – Красный Бор», DN300, участок 6,1-20,2 км. ЛРНУ. Реконструкция»

В соответствии с Земельным кодексом Российской Федерации, Федеральным законом от 8 ноября 2007 г. № 257-ФЗ «Об автомобильных дорогах и о дорожной деятельности в Российской Федерации и о внесении изменений в отдельные законодательные акты Российской Федерации», руководствуясь Положением о Комитете по дорожному хозяйству Ленинградской области, утверждённым постановлением Правительства Ленинградской области от 07 сентября 2011 года № 283, приказом Министерства транспорта Российской Федерации от 5 сентября 2014 г. № 240 «Об утверждении Порядка определения платы за публичный сервитут в отношении земельных участков в границах полос отвода автомобильных дорог (за исключением частных автомобильных дорог) в целях прокладки, переноса, переустройства инженерных коммуникаций и их эксплуатации», приказом Министерства энергетики Российской Федерации от 23 июня 2021 года № 487 «Об утверждении документации по планировке территории для размещения объекта трубопроводного транспорта федерального значения «МНПП «Кириши – Красный Бор», DN300, участок 6,1-20,2 км. ЛРНУ. Реконструкция», и на основании заявления филиала общества с ограниченной ответственностью «Транснефть-Балтика» - Ленинградского районного нефтепроводного управления от 07.09.2021 № ТНБ-39-61-14/27713:

1. Установить публичный сервитут сроком на 49 (сорок девять) лет в интересах общества с ограниченной ответственностью «Транснефть – Балтика» (далее – ООО «Транснефть – Балтика») (ИНН 4704041900, ОГРН 1024700871711) в целях размещения объекта трубопроводного транспорта федерального значения «МНПП «Кириши – Красный Бор», DN300, участок 6,1-20,2 км. ЛРНУ. Реконструкция» в отношении частей земельных участков:

а) для прокладки инженерных коммуникаций:

- земельный участок с кадастровым номером 47:27:0000000:20624 (учётный номер части 1) площадью 935 кв.м, по адресу: Ленинградская область, Киришский муниципальный район, Киришское городское

поселение, г. Кириши, автомобильная дорога общего пользования «Зуево-Новая Ладога», на км 44+702;

- земельный участок с кадастровым номером 47:27:0606001:241 (учётный номер части 1) площадью 1091 кв.м, по адресу: Ленинградская область, Киришский муниципальный район, Кусинское сельское поселение, автомобильная дорога общего пользования «Подъезд к станции Ирса», на км 0+150;

- земельный участок с кадастровым номером 47:27:0000000:20832 (учётный номер части 1) площадью 3866 кв.м, по адресу: Ленинградская область, Киришский муниципальный район, Кусинское сельское поселение, автомобильная дорога общего пользования «Подъезд к дер. Новая», на км 0+050, на км 0+120;

- земельный участок с кадастровым номером 47:27:0000000:21123 (учётный номер части 1) площадью 1177 кв.м, по адресу: Ленинградская область, Киришский муниципальный район, Кусинское сельское поселение, автомобильная дорога общего пользования «Мягры-Рели», на км 0+430;

б) для размещения примыкания подъездной дороги:

- земельный участок с кадастровым номером 47:27:0000000:20633 (учётный номер части 1) площадью 4672 кв.м, по адресу: Ленинградская область, Киришский муниципальный район, Кусинское сельское поселение, автомобильная дорога общего пользования «Зуево-Новая Ладога», на км 35+600;

2. Утвердить границы публичных сервитутов согласно схемам расположения границ публичных сервитутов на кадастровом плане территории, являющимся приложениями к настоящему распоряжению (Приложения 1 – 5).

3. Установить ежегодную плату за публичный сервитут в размере, указанном в перечне, являющемся приложением к настоящему распоряжению (Приложение 6).

4. Публичный сервитут, устанавливаемый в целях размещения примыкания на часть земельного участка с кадастровым номером 47:27:0000000:20633 (учётный номер части 1) площадью 4672 кв.м в границах полосы отвода автомобильной дороги общего пользования «Зуево-Новая Ладога» в соответствии со ст. 39.46. Земельного кодекса Российской Федерации от 25.10.2001 № 136-ФЗ является безвозмездным.

5. ООО «Транснефть – Балтика» обязано внести плату за публичный сервитут в течение 15 (пятнадцати) рабочих дней со дня принятия настоящего распоряжения, и ежегодно не позднее первого октября календарного года, по следующим реквизитам:

Получатель: УФК по Ленинградской области (Комитет по дорожному хозяйству Ленинградской области, л/с 04452000170), БИК ТОФК 014106101 ОТДЕЛЕНИЕ ЛЕНИНГРАДСКОЕ БАНКА РОССИИ//УФК по Ленинградской области г. Санкт-Петербург, Единый казначейский счет 40102810745370000006, Казначейский счет 03100643000000014500, л/с 04452000170, Управление Федерального казначейства по Ленинградской области ИНН 4700000187, КПП 783901001, ОГРН 1027810355990, ОКТМО

41000000, Цифровой код КБК 029 1 11 05100 02 0000 120 «Плата от реализации соглашений об установлении сервитутов в отношении земельных участков в границах полос отвода автомобильных дорог общего пользования регионального или межмуниципального значения в целях строительства (реконструкции), капитального ремонта и эксплуатации объектов дорожного сервиса, прокладки, переноса, переустройства и эксплуатации инженерных коммуникаций, установки и эксплуатации рекламных конструкций».

6. ООО «Транснефть – Балтика» заключить с Государственным казённым учреждением Ленинградской области «Управление автомобильных дорог Ленинградской области» (далее – ГКУ «Ленавтодор») соглашение, предусматривающее взимание платы за публичный сервитут, и соглашение об осуществлении публичного сервитута после предоставления земельных участков на праве постоянного (бессрочного) пользования ГКУ «Ленавтодор».

7. ООО «Транснефть – Балтика» привести части земельных участков в состояние, пригодное для их использования в соответствии с разрешённым использованием, в срок не позднее, чем три месяца после прекращения действия публичных сервитутов.

8. Отделу развития дорожной деятельности в срок не более чем 5 рабочих дней со дня принятия настоящего распоряжения обеспечить:

8.1. Направление копии распоряжения в Управление Росреестра по Ленинградской области;

8.2. Направление копии распоряжения в ООО «Транснефть – Балтика»;

8.3. Направление копии распоряжения в ГКУ «Ленавтодор».

9. Сектору документооборота и работы с обращениями граждан разместить настоящее распоряжение на официальном сайте Комитета по дорожному хозяйству Ленинградской области в информационно-телекоммуникационной сети «Интернет» в срок не более чем 5 рабочих дней со дня принятия настоящего распоряжения.

10. Контроль за исполнением настоящего распоряжения возложить на заместителя председателя Комитета по дорожному хозяйству Ленинградской области, курирующего работу отдела развития дорожной деятельности и территорий.

Приложение: на 6-ти л.

Председатель Комитета
по дорожному хозяйству
Ленинградской области



Д.С. Седов

СХЕМА РАСПОЛОЖЕНИЯ ГРАНИЦ ПУБЛИЧНОГО СЕРВИТУТА



Масштаб 1 : 2000

УСЛОВНЫЕ ОБОЗНАЧЕНИЯ:

	- граница публичного сервитута
	- граница кадастрового квартала
	- граница земельного участка, сведения о котором содержится в ЕГРН
	- номер кадастрового квартала
	- кадастровый номер земельного участка
	- обозначение новой характерной точки границы земельного участка
	- проектное местоположение инженерного сооружения

СХЕМА РАСПОЛОЖЕНИЯ ГРАНИЦ ПУБЛИЧНОГО СЕРВИТУТА



УСЛОВНЫЕ ОБОЗНАЧЕНИЯ:

	- граница публичного сервитута
	- граница кадастрового квартала
	- граница земельного участка, сведения о котором содержатся в ЕГРН
	- номер кадастрового квартала
	- кадастровый номер земельного участка
	- обозначение новой характерной точки границы земельного участка
	- проектное местоположение инженерного сооружения

Масштаб 1 : 2000

СХЕМА РАСПОЛОЖЕНИЯ ГРАНИЦ ПУБЛИЧНОГО СЕРВИТУТА



Масштаб 1 : 5000

УСЛОВНЫЕ ОБОЗНАЧЕНИЯ:	
	- граница публичного сервитута
	- граница кадастрового квартала
	- граница земельного участка, сведения о котором содержится в ЕГРН
	- номер кадастрового квартала
	- кадастровый номер земельного участка
	- обозначение новой характерной точки границы земельного участка
	- проектное местоположение инженерного сооружения

СХЕМА РАСПОЛОЖЕНИЯ ГРАНИЦ ПУБЛИЧНОГО СЕРВИТУТА

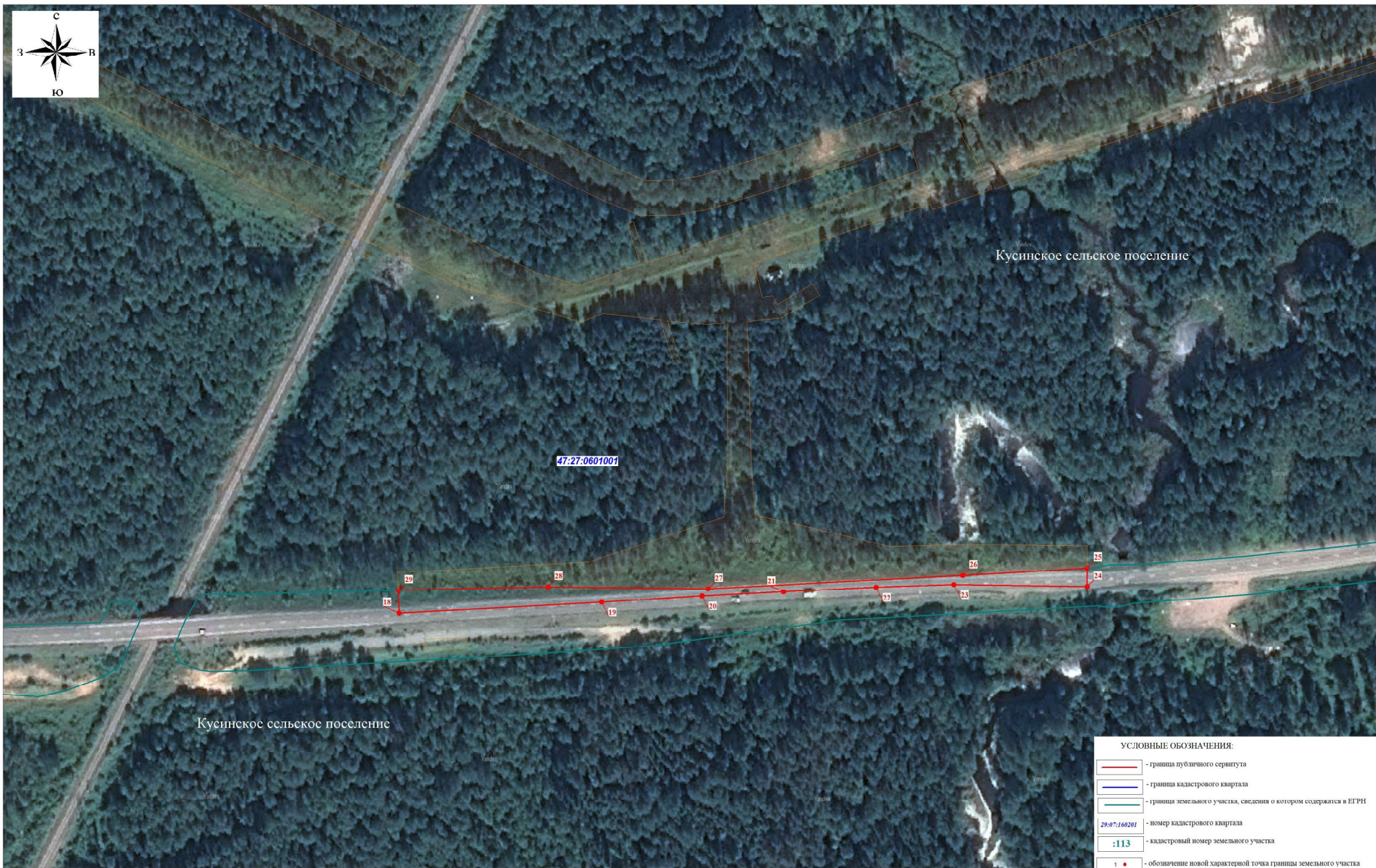


УСЛОВНЫЕ ОБОЗНАЧЕНИЯ:

	- граница публичного сервитута
	- граница кадастрового квартала
	- граница земельного участка, сведения о котором содержится в ЕГРН
	- номер кадастрового квартала
	- кадастровый номер земельного участка
	- обозначение новой характерной точки границы земельного участка
	- проектное местоположение инженерного сооружения

Масштаб 1 : 2000

СХЕМА РАСПОЛОЖЕНИЯ ГРАНИЦ ПУБЛИЧНОГО СЕРВИТУТА



Масштаб 1 : 2000

УСЛОВНЫЕ ОБОЗНАЧЕНИЯ:

	- граница публичного сервитута
	- граница кадастрового квартала
	- граница земельного участка, сведения о котором содержатся в ЕГРН
29:07:160201	- номер кадастрового квартала
:113	- кадастровый номер земельного участка
1 •	- обозначение новой характерной точки границы земельного участка
	- проектное местоположение инженерного сооружения

Приложение 6

№ п/п	№ з/уч	Площадь чзу, кв.м	Плата за публичный сервитут, руб./в год
1	47:27:0000000:20624 /чзу1	935	918,59
2	47:27:0606001:241/чзу1	1091	0,12
3	47:27:0000000:20832/чзу1	3866	0,45
4	47:27:0000000:21123/чзу1	1177	0,13
5	47:27:0000000:20633/чзу1	4672	Согл. ст. 39.46 ЗК РФ безвозмездный

Лист согласования к документу № 422/21 от 07.10.2021. В ответ на № 08-1770/2021 (08.09.2021)
 Инициатор согласования: Кукушкина Ю.В. Главный специалист Отдел развития дорожной деятельности и территорий управления организации дорожной деятельности Комитет по дорожному хозяйству Ленинградской области. (Комитет по дорожному хозяйству Ленинградской области)

Согласование инициировано: 16.09.2021 10:44

Краткое содержание: Об установлении публичного сервитута в интересах общества с ограниченной ответственностью «Транснефть – Балтика» в отношении частей земельных участков в границах полосы отвода автомобильных дорог общего пользования регионального значения в целях размещения объекта трубопроводного транспорта федерального значения «МНПП «Кириши – Красный Бор», DN300, участок 6,1-20,2 км. ЛРНУ. Реконструкция»

ЛИСТ СОГЛАСОВАНИЯ

Тип согласования: **смешанное**

№	ФИО	Срок согласования	Результат согласования	Замечания/Комментарии
Тип согласования: последовательное				
1	Овчарук Д.А.		Согласовано 06.10.2021 12:53	-
2	Таранов И.Е.		Согласовано 06.10.2021 15:54	В соответствии с договорами о прокладке, переносе, переустройстве, демонтаже и эксплуатации инженерной коммуникации в границах полосы отвода автомобильной дороги, заключенными между ГКУ «Ленавтодор» и ООО «Транснефть-Балтика», в случае невозможности и/или не готовности Владельца коммуникаций выполнить собственными силами разработку проектной документации и рабочей документации и (или) осуществить строительно-монтажные работы по переносу, переустройству и(или) демонтажу инженерной коммуникации, владелец дороги осуществляет реконструкцию, капитальный ремонт Инженерной коммуникации в связи с планируемым строительством, реконструкции Автомобильной дороги своими силами либо силами третьих лиц за свой счет. Однако указанные условия договоров не являются основанием для отказа в установлении публичного сервитута в соответствии со статьей 39.44 ЗК РФ.
3	Мухоморова Ю.Н.		Согласовано 06.10.2021 17:47	-
4	Нужный А.А.		ЭП Согласовано 07.10.2021 13:33	-
Тип согласования: последовательное				
5	Седов Д.С.		ЭП Подписано 07.10.2021 14:14	-