



КОМИТЕТ ГРАДОСТРОИТЕЛЬНОЙ ПОЛИТИКИ
ЛЕНИНГРАДСКОЙ ОБЛАСТИ

ПРИКАЗ

от 10 апреля 2023 года № 55

**О внесении изменений в Правила землепользования и застройки
муниципального образования Волосовское городское поселение Волосовского
муниципального района Ленинградской области**

В целях устранения технической ошибки, в соответствии со статьей 32, частью 3.3 статьи 33 Градостроительного кодекса Российской Федерации, пунктом 1 части 2 статьи 1 областного закона от 7 июля 2014 года № 45-оз «О перераспределении полномочий в области градостроительной деятельности между органами государственной власти Ленинградской области и органами местного самоуправления Ленинградской области», пунктом 2.13 Положения о Комитете градостроительной политики Ленинградской области, утвержденного постановлением Правительства Ленинградской области от 9 сентября 2019 года № 421, приказываю:

внести в Правила землепользования и застройки муниципального образования Волосовское городское поселение Волосовского муниципального района Ленинградской области, утвержденные приказом комитета по архитектуре и градостроительству от 28 июня 2019 года № 40 (с изменениями), изменения согласно приложению к настоящему приказу.

Председатель комитета

И.Я.Кулаков

Приложение
к приказу Комитета
градостроительной политики
Ленинградской области
от 10 апреля 2023 года № 55

1. Часть 2 оглавления дополнить статьей 18.2.1 следующего содержания:
«Статья 18.2.1. О-2.1. Зона объектов начального и среднего общего образования».

2. Строку «ЗОНЫ ОБЪЕКТОВ СОЦИАЛЬНОГО И КУЛЬТУРНО-БЫТОВОГО ОБСЛУЖИВАНИЯ» таблицы «Перечень территориальных зон» статьи 16 дополнить подстрокой следующего содержания:

«

О-2.1	Зона объектов начального и среднего общего образования
--------------	--

».

3. Пункт 2 статьи 18 дополнить подпунктом 2.1 следующего содержания:

«2.1) зона объектов начального и среднего общего образования (О-2.1);»

4. Часть 2 дополнить статьей 18.2.1 следующего содержания:

«Статья 18.2.1. О-2.1. Зона объектов начального и среднего общего образования

1. Виды разрешённого использования земельных участков и объектов капитального строительства:

№ п/п	Наименование вида использования земельных участков и объектов капитального строительства	Код вида разрешенного использования
Основные виды разрешённого использования:		
1	Предоставление коммунальных услуг	3.1.1
2	Дошкольное, начальное и среднее общее образование	3.5.1
3	Служебные гаражи	4.9
4	Земельные участки (территории) общего пользования	12.0
5	Улично-дорожная сеть	12.0.1
6	Благоустройство территории	12.0.2
Условно разрешённые виды использования:		
7	Среднее и высшее профессиональное образование	3.5.2
Вспомогательные виды разрешённого использования:		
8	Стоянка транспортных средств	4.9.2

2. Предельные (минимальные и (или) максимальные) размеры земельных участков и предельные параметры разрешённого строительства, реконструкции объектов капитального строительства:

№ п/п	Вид разрешенного использования земельного участка (код)	Предельные значения
1	Минимальные размеры земельных участков, в том числе их площадь, кв. м	

№ п/п	Вид разрешенного использования земельного участка (код)	Предельные значения
1.1	3.1.1, 3.5.1, 3.5.2, 4.9, 4.9.2, 12.0, 12.0.2	Не подлежат установлению
2	Минимальные отступы от границ земельных участков в целях определения мест допустимого размещения зданий, строений, сооружений, за пределами которых запрещено строительство зданий, строений, сооружений, м	
2.1	3.5.1, 3.5.2, 4.9	3
2.2.	3.1.1, 12.0, 12.0.1, 12.0.2	Не подлежат установлению
3	Предельное количество этажей зданий, строений, сооружений, этаж	
3.1	4.9	1
3.2	3.1.1, 3.5.1, 3.5.2, 12.0, 12.0.1, 12.0.2	Не подлежат установлению
4	Максимальный процент застройки в границах земельного участка, определяемый как отношение суммарной площади земельного участка, которая может быть застроена, ко всей площади земельного участка, %	
4.1	3.1.1, 3.5.1, 3.5.2, 4.9, 12.0, 12.0.1, 12.0.2	Не подлежат установлению

».

5. На карте градостроительного зонирования:

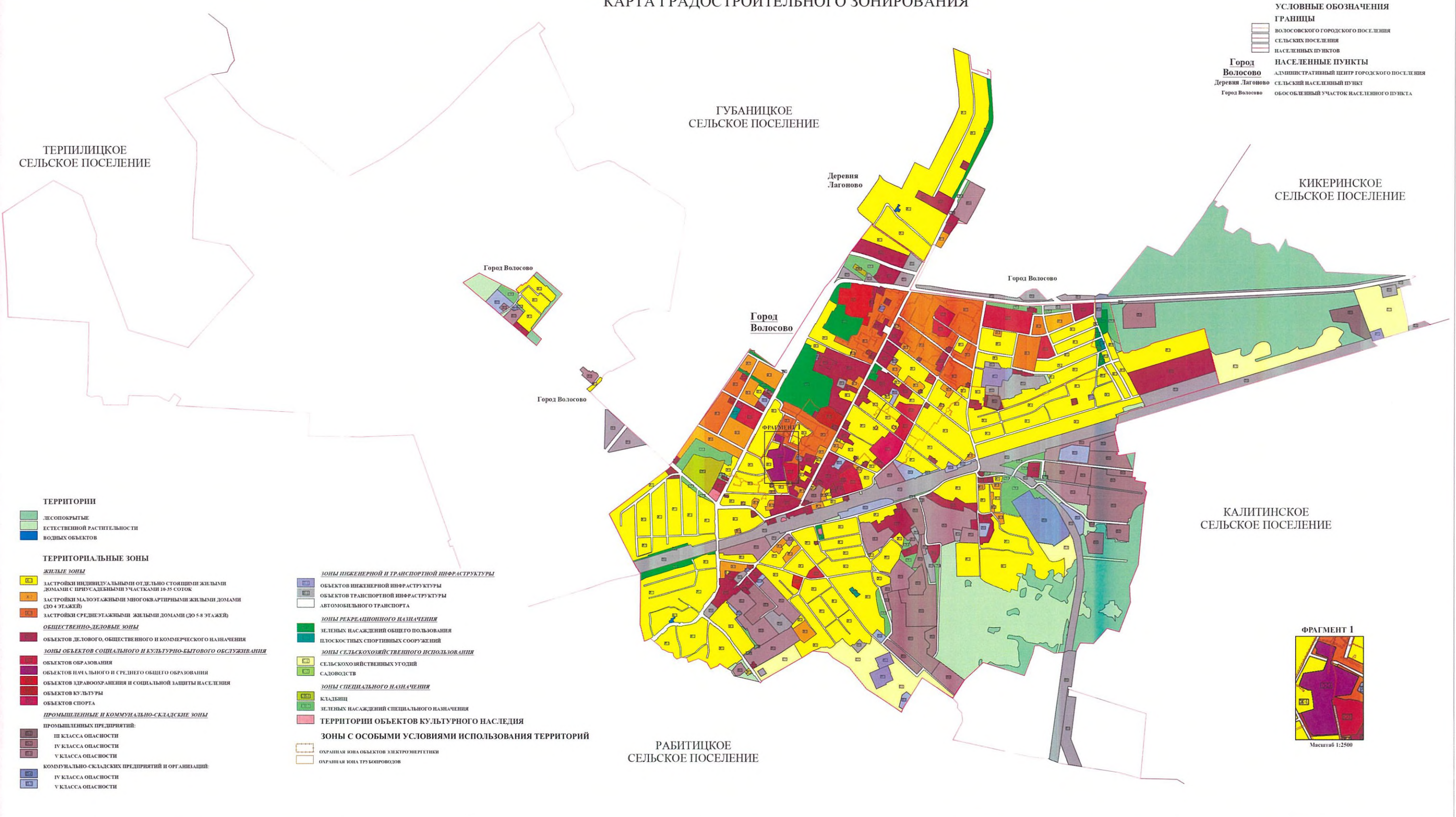
5.1. Установить границы территориальной зоны О-2.1 «Зона объектов начального и среднего общего образования»;

5.2. Изменить границы территориальных зон Ж-1 «Зона застройки индивидуальными отдельно стоящими жилыми домами с приусадебными участками», Ж-3 «Зона застройки среднеэтажными жилыми домами (5-8 этажей)» и «Зона автомобильного транспорта».

6. Дополнить приложение к Правилам землепользования и застройки муниципального образования Волосовское городское поселение Волосовского муниципального района Ленинградской области «Сведения о границах территориальных зон» описанием местоположения границ территориальной зоны О-2.1 «Зона объектов начального и среднего общего образования».

ИЗМЕНЕНИЯ В ПРАВИЛА ЗЕМЛЕПОЛЬЗОВАНИЯ И ЗАСТРОЙКИ МУНИЦИПАЛЬНОГО ОБРАЗОВАНИЯ ВОЛОСОВСКОЕ ГОРОДСКОЕ ПОСЕЛЕНИЕ ВОЛОСОВСКОГО МУНИЦИПАЛЬНОГО РАЙОНА ЛЕНИНГРАДСКОЙ ОБЛАСТИ

КАРТА ГРАДОСТРОИТЕЛЬНОГО ЗОНИРОВАНИЯ



- УСЛОВНЫЕ ОБОЗНАЧЕНИЯ**
- ГРАНИЦЫ**
- ВОЛОСОВСКОГО ГОРОДСКОГО ПОСЕЛЕНИЯ
 - СЕЛЬСКИХ ПОСЕЛЕНИЙ
 - НАСЕЛЕННЫХ ПУНКТОВ
- Город**
- Волосово
 - Деревня Лагоново
 - Город Волосово
- НАСЕЛЕННЫЕ ПУНКТЫ**
- Административный центр городского поселения
 - Сельский населенный пункт
 - Обособленный участок населенного пункта

- ТЕРРИТОРИИ**
- ЛЕСОПОКРЫТЫЕ
 - ЕСТЕСТВЕННОЙ РАСТИТЕЛЬНОСТИ
 - ВОДНЫХ ОБЪЕКТОВ
- ТЕРРИТОРИАЛЬНЫЕ ЗОНЫ**
- ЖИЛЬЕ ЗОНЫ**
- Застройки индивидуальными отдельно стоящими жилыми домами с приусадебными участками 18-35 соток
 - Застройки малоэтажными многоквартирными жилыми домами (до 4 этажей)
 - Застройки среднеэтажными жилыми домами (до 5-8 этажей)
- ОБЩЕСТВЕННО-ДЕЛОВЫЕ ЗОНЫ**
- Объектов делового, общественного и коммерческого назначения
- ЗОНЫ ОБЪЕКТОВ СОЦИАЛЬНОГО И КУЛЬТУРНО-БЫТОВОГО ОБСЛУЖИВАНИЯ**
- Объектов образования
 - Объектов начального и среднего общего образования
 - Объектов здравоохранения и социальной защиты населения
 - Объектов культуры
 - Объектов спорта
- ПРОМЫШЛЕННЫЕ И КОММУНАЛЬНО-СКЛАДСКИЕ ЗОНЫ**
- ПРОМЫШЛЕННЫХ ПРЕДПРИЯТИЙ:**
- III класса опасности
 - IV класса опасности
 - V класса опасности
- КОММУНАЛЬНО-СКЛАДСКИХ ПРЕДПРИЯТИЙ И ОРГАНИЗАЦИЙ:**
- IV класса опасности
 - V класса опасности

- ЗОНЫ ИНЖЕНЕРНОЙ И ТРАНСПОРТНОЙ ИНФРАСТРУКТУРЫ**
- Объектов инженерной инфраструктуры
 - Объектов транспортной инфраструктуры
 - Автомобильного транспорта
- ЗОНЫ РЕКРЕАЦИОННОГО НАЗНАЧЕНИЯ**
- Зеленых насаждений общего пользования
 - Плоскостных спортивных сооружений
- ЗОНЫ СЕЛЬСКОХОЗЯЙСТВЕННОГО ИСПОЛЬЗОВАНИЯ**
- Сельскохозяйственных угодий
 - Садоводств
- ЗОНЫ СПЕЦИАЛЬНОГО НАЗНАЧЕНИЯ**
- Кладбищ
 - Зеленых насаждений специального назначения
- ТЕРРИТОРИИ ОБЪЕКТОВ КУЛЬТУРНОГО НАСЛЕДИЯ**
- ЗОНЫ С ОСОБИМИ УСЛОВИЯМИ ИСПОЛЬЗОВАНИЯ ТЕРРИТОРИЙ**
- Охранная зона объектов электроэнергетики
 - Охранная зона труб нефтепроводов



Приложение
к правилам землепользования и застройки
муниципального образования
Волосовское городское поселение
Волосовского муниципального района
Ленинградской области

Сведения о границах территориальных зон

ОПИСАНИЕ МЕСТОПОЛОЖЕНИЯ ГРАНИЦ

Зона объектов начального и среднего общего образования

(наименование объекта, местоположение границ которого описано (далее - объект))

Раздел 1

Сведения об объекте

№ п/п	Характеристики объекта	Описание характеристик
1	2	3
1.	Местоположение объекта	Ленинградская область, Волосовский район, Волосовское гп, город Волосово
2.	Площадь объекта +/- величина погрешности определения площади (Р +/- Дельта Р)	27648 +/- 2910 м ²
3.	Иные характеристики объекта	-

Раздел 2

Сведения о местоположении границ объекта

1. Система координат МСК-47, зона 2

2. Сведения о характерных точках границ объекта

Обозначение характерных точек границ	Координаты, м		Метод определения координат характерной точки	Средняя квадратическая погрешность положения характерной точки (Mt), м	Описание обозначения точки на местности (при наличии)
	X	Y			
1	2	3	4	5	6
1	382391.70	2166587.29	Картометрический метод	5.0	-
2	382412.28	2166597.25	Картометрический метод	5.0	-
3	382391.05	2166657.62	Картометрический метод	5.0	-
4	382338.12	2166639.00	Картометрический метод	5.0	-
5	382296.56	2166731.11	Картометрический метод	5.0	-
6	382237.52	2166704.47	Картометрический метод	5.0	-
7	382230.92	2166652.25	Картометрический метод	5.0	-
8	382222.84	2166649.81	Картометрический метод	5.0	-
9	382221.30	2166642.29	Картометрический метод	5.0	-
10	382111.18	2166664.60	Картометрический метод	5.0	-
11	382106.59	2166582.24	Картометрический метод	5.0	-
12	382114.87	2166572.42	Картометрический метод	5.0	-
13	382180.37	2166542.91	Картометрический метод	5.0	-
14	382191.92	2166584.49	Картометрический метод	5.0	-
15	382223.42	2166581.41	Картометрический метод	5.0	-
16	382249.88	2166576.99	Картометрический метод	5.0	-
17	382251.56	2166576.71	Картометрический метод	5.0	-
18	382250.94	2166568.53	Картометрический метод	5.0	-
19	382266.45	2166535.88	Картометрический метод	5.0	-
20	382307.96	2166550.62	Картометрический метод	5.0	-
21	382317.40	2166615.27	Картометрический метод	5.0	-
22	382357.00	2166630.76	Картометрический метод	5.0	-

2. Сведения о характерных точках границ объекта

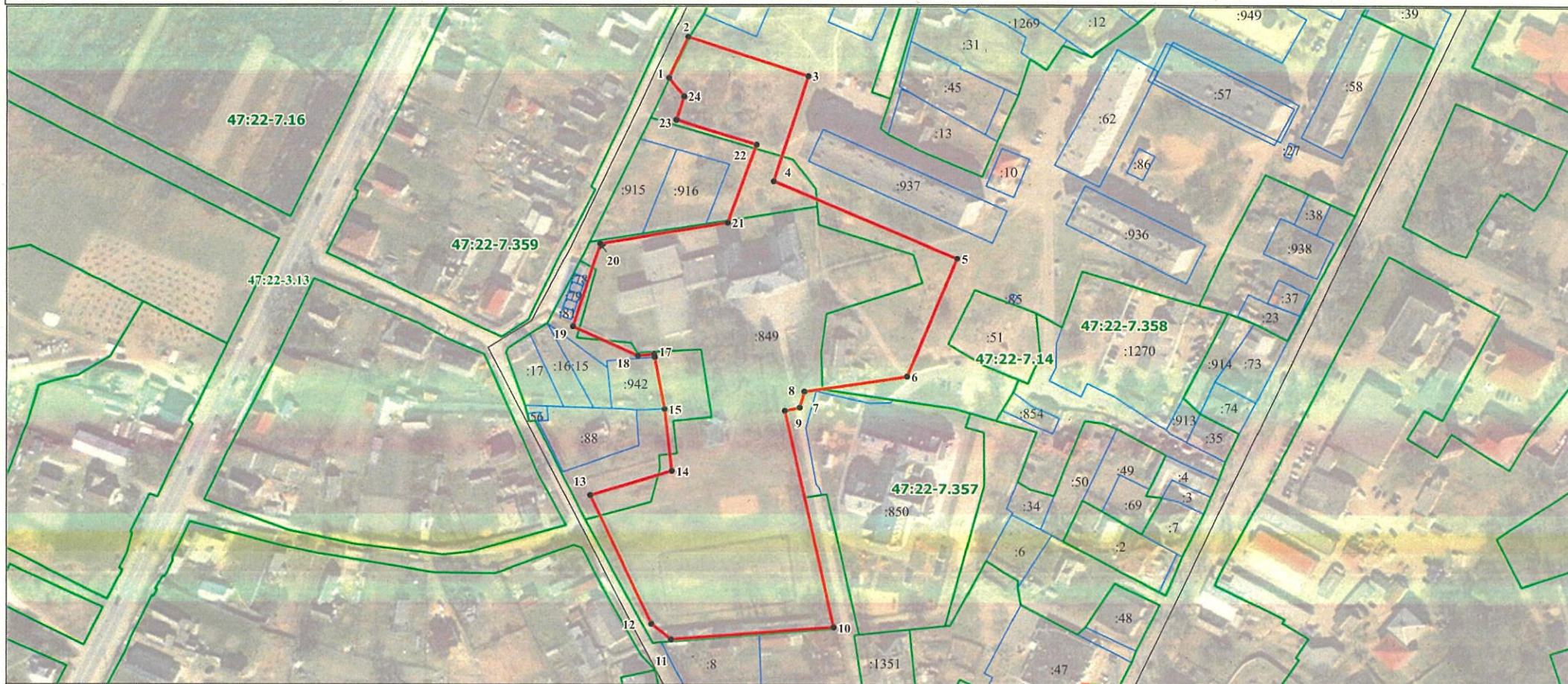
Обозначение характерных точек границ	Координаты, м		Метод определения координат характерной точки	Средняя квадратическая погрешность положения характерной точки (Mt), м	Описание обозначения точки на местности (при наличии)
	X	Y			
1	2	3	4	5	6
23	382370.58	2166590.45	Картометрический метод	5.0	-
24	382382.29	2166594.39	Картометрический метод	5.0	-
1	382391.70	2166587.29	Картометрический метод	5.0	-

3. Сведения о характерных точках части (частей) границы объекта

Обозначение характерных точек части границы	Координаты, м		Метод определения координат характерной точки	Средняя квадратическая погрешность положения характерной точки (Mt), м	Описание обозначения точки на местности (при наличии)
	X	Y			
1	2	3	4	5	6
-	-	-	-	-	-

Раздел 4

План границ объекта



Масштаб 1:2000

Используемые условные знаки и обозначения:

- - граница объекта
- - - - граница кадастрового квартала
- - граница территориальной зоны, сведения о которой внесены в ЕГРН
- - граница земельного участка, сведения о котором внесены в ЕГРН
- 1 - характеристическая точка границы объекта работ
- :849 - номер земельного участка, сведения о котором внесены в ЕГРН
- 47:22-7.357 - номер границы территориальной зоны, сведения о которой внесены в ЕГРН
- 47:22-3.13 - номер границы муниципального образования Волосовское городское поселение, сведения о которой внесены в ЕГРН
- 47:22-040013 - номер кадастрового квартала

Подпись _____ Дата " ____ " ____ 20 ____ г.

Место для оттиска печати (при наличии) лица,
составившего описание местоположения границ объекта

**Текстовое описание местоположения границ населенных пунктов,
территориальных зон**

Прохождение границы		Описание прохождения границы
от точки	до точки	
1	2	3
1	2	-
2	3	-
3	4	-
4	5	-
5	6	-
6	7	-
7	8	-
8	9	-
9	10	-
10	11	-
11	12	-
12	13	-
13	14	-
14	15	-
15	16	-
16	17	-
17	18	-
18	19	-
19	20	-
20	21	-
21	22	-
22	23	-
23	24	-
24	1	-