

АДМИНИСТРАЦИЯ ЛЕНИНГРАДСКОЙ ОБЛАСТИ
КОМИТЕТ ПО СОХРАНЕНИЮ КУЛЬТУРНОГО НАСЛЕДИЯ
ЛЕНИНГРАДСКОЙ ОБЛАСТИ

ПРИКАЗ

«11» октября 2023 г.

№ 01-03/23-207
г. Санкт-Петербург

**Об установлении предмета охраны
объекта культурного наследия федерального значения
«Большой каменный мост на круговой дороге», 1790-е гг.,
входящего в состав объекта культурного наследия федерального значения
«Ансамбль Гатчинского дворца и парка»**

В соответствии со статьями 9.1, 33, 47.3 Федерального закона от 25 июня 2002 года № 73-ФЗ «Об объектах культурного наследия (памятниках истории и культуры) народов Российской Федерации», статьей 4 закона Ленинградской области от 25 декабря 2015 года № 140-оз «О государственной охране, сохранении, использовании и популяризации объектов культурного наследия (памятников истории и культуры) народов Российской Федерации, расположенных на территории Ленинградской области», пунктом 2.1.1. Положения о комитете по сохранению культурного наследия Ленинградской области, утвержденного постановлением Правительства Ленинградской области от 24 декабря 2020 года № 850 (в ред. от 11 апреля 2023 года), на основании проекта предмета охраны, подготовленного в рамках разработки научно-проектной документации на проведение работ по сохранению объекта культурного наследия,

п р и к а з ы в а ю:

1. Установить предмет охраны объекта культурного наследия федерального значения «Большой каменный мост на круговой дороге», 1790-е гг., расположенного по адресу: Ленинградская область, Гатчинский район, г. Гатчина, Дворцовый парк (согласно постановлению администрации МО «Город Гатчина» Гатчинского муниципального района Ленинградской области от 11.01.2019 № 39: проспект Красноармейский, дом 1, сооружение 34), входящего в состав объекта культурного наследия федерального значения «Ансамбль Гатчинского дворца и парка», поставленного под государственную охрану Постановлением Совета Министров от 30 августа 1960 года № 1327 «О дальнейшем улучшении дела охраны памятников культуры в РСФСР», согласно приложению к настоящему приказу.

2. Отделу по осуществлению полномочий Российской Федерации в сфере объектов культурного наследия комитета по сохранению культурного наследия

Ленинградской области обеспечить внесение соответствующих сведений в Единый государственный реестр объектов культурного наследия (памятников истории и культуры) народов Российской Федерации.

Сектору осуществления надзора за состоянием, содержанием, сохранением, использованием и популяризацией объектов культурного наследия комитета по сохранению культурного наследия Ленинградской области обеспечить размещение настоящего приказа в сетевом издании «Электронное опубликование документов» в информационно-телекоммуникационной сети «Интернет».

3. Приказ комитета по сохранению культурного наследия Ленинградской области от 28 декабря 2021 года № 01-03/21-298 «Об установлении предмета охраны объекта культурного наследия федерального значения «Большой каменный мост на круговой дороге», 1790–е гг., входящего в состав объекта культурного наследия федерального значения «Ансамбль Гатчинского дворца и парка», расположенного по адресу: Ленинградская область, Гатчинский район, г. Гатчина, Дворцовый парк» признать утратившим силу.

4. Настоящий приказ вступает в силу со дня его официального опубликования.

5. Контроль за исполнением настоящего приказа возложить на заместителя председателя комитета по сохранению культурного наследия Ленинградской области, уполномоченного в области сохранения, использования, популяризации и государственной охраны объектов культурного наследия (памятников истории и культуры) народов Российской Федерации.

Заместитель Председателя Правительства
Ленинградской области – председатель
комитета по сохранению культурного наследия



В.О. Цой

Приложение
к приказу комитета по сохранению
культурного наследия
Ленинградской области
от « 11 » Октябрь 2023 г.
№ 01-03/23-207

Предмет охраны объекта культурного наследия федерального значения
«Большой каменный мост на круговой дороге», 1790-е гг., входящего в состав объекта
культурного наследия федерального значения «Ансамбль Гатчинского дворца и парка».





1	Виды предмета охраны	Предмет охраны	Фотофиксация
1	2	3	4
1	<p>Объемно-пространственное и планировочное решение территории:</p>	<p>Историческое местоположение Большого каменного моста в северо-западной части Белого озера на круговой дороге, в границах территории объекта культурного наследия федерального значения «Ансамбль Гатчинского дворца и парка».</p> <p>Историческое архитектурно-композиционное и объемно-пространственное решение территории, на которой расположен Большой каменный мост;</p> <p>Композиционные и визуальные связи и раскрытия с основных планировочных направлений Гатчинского парка, в том числе с водных пространств и со стороны парка Зверинец, включая:</p> <p>визуальные и композиционные связи с объектами культурного наследия, входящими в состав объекта культурного наследия «Ансамбль Гатчинского дворца и парка», в том числе:</p>	 <p>№16 на плане – объект культурного наследия федерального значения «Большой каменный мост на круговой дороге»</p>  <p>Фото начала XX в.</p> 

Павильон Венеры;

Горбатый мост.

Визуальные и композиционные связи моста с берегами Длинного и Пихтового островов, включая зеленый массив с Павильоном Орла на Длинном острове;



		<p>Визуальные и композиционные связи моста с сооружениями шлюза и бассейном р. Теплой (северная часть парка).</p>	
<p>2</p>	<p>Объемно-пространственное решение:</p>	<p>Историческое местоположение 3-х пролетного арочного моста, соединяющего остров Захаров с материковой частью Дворцового парка;</p> <p>Исторические габариты, конфигурация в плане и отметки высоты моста, состоящего из двух мощных береговых устоев, прямоугольных в плане, и трех арочных пролетов, обнесенных балюстрадой, с тумбами двух видов *</p> <p>*в настоящее время находится в руинированном состоянии, центральный пролет утрачен.</p> <p>Исторические отметки высоты и габариты ширины центрального пролета моста.</p>	<p>Чертеж фасада моста</p>  <p>Фрагмент плана моста</p>  <p>Фото до 1917 г.</p> 

			
3	<p>Конструктивная система:</p>	<p>Исторические конструкции, их тип: фундамент (плитные каменные устои с каменной забутовкой) под береговыми устоями и устоями центрального пролета в виде бревенчатого ростверка на деревянных сваях – габариты, местоположение, материал;</p> <p>береговые устои (опоры) по принципу каменной лицевой кладки облицовки с креплением металлическими скобами и металлическими анкерами У-образного сечения, уходящими в тело каменной забутовки устоев;</p> <p>самонесущие полуциркульные каменные своды двух боковых пролетов моста, с опиранием на каменные береговые устои – тип конструкции, габариты, включая угол подъема пролетов, материал (доломитизированный известняк на Гатчинских месторождениях)*</p> <p>*в настоящее время в руинированном состоянии</p>	 <p>План, фасад и разрез. 1887 г.</p>    <p>Боковой пролет, фото 1980-х гг.</p>

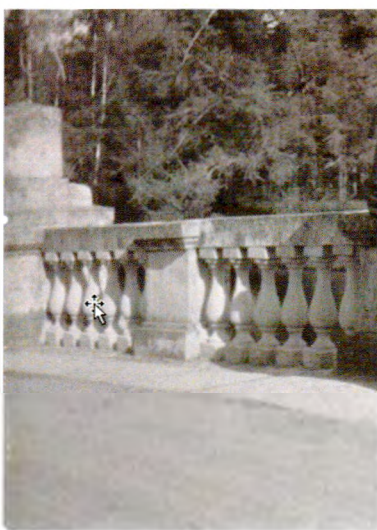
		<p>Тип исторической конструкции центральной арки* моста - самонесущая пологая трехрадиусная арка, с опиранием на два каменных устоя, расположенных в воде – местоположение, габариты, включая угол подъема пролета и габариты устоев, материал исполнения (доломитизированный известняк Гатчинских месторождений);</p> <p>*арочный пролет и устои в настоящее время утрачены.</p>	  <p>Фото 1901 г.</p>
4	<p>Архитектурно-художественное решение:</p>	<p>Архитектурно-художественное решение в формах раннего классицизма.</p> <p>Облицовка фасадов – доломитизированный известняк; тип облицовки – гладкие квадраты с выделением архивольтов арок;</p> <p>Раскреповки устоев фасадов моста в зонах парапетных тумб – местоположение, габариты;</p> <p>Четыре парапетных тумбы-пьедестала по сторонам центрального арочного пролета, прямоугольные в плане, на профилированном основании, с профилированным карнизом – габариты, материал (доломитизированный известняк), профиль;</p> <p>Стилизованные под руины основания 4х тосканских колонн.</p>	 <p>Фото 1900 г.</p> 

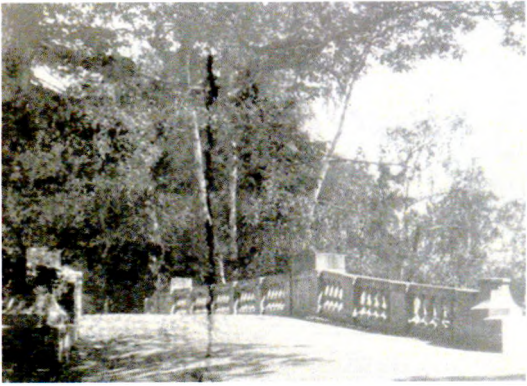
со ступенчатым основанием, располагающиеся на 4х парапетных тумба-пьедесталах – местоположение, габариты, материал (доломитизированный известняк), профиль;

Четыре парапетных тумбы-пьедестала завершающих береговые устои, в плане в виде вытянутых прямоугольников, на профилированном основании, с профилированным карнизом, с пирамидальным завершением (в виде «стилизированных саркофагов») – местоположение, габариты, материал (доломитизированный известняк), профиль.

Четыре парапетных тумбы в основаниях парапетных ограждений моста, с прямоугольными основаниями, в завершении фигурные граненые пьедесталы - местоположение, габариты, материал (доломитизированный известняк), профиль.

Ограждение моста в виде балюстрады: ряды балясин классического рисунка, расположенные на нижней тетиве, с каменным поручнем простого профиля, каждая балясина на отдельной базе, с профилированным основанием и завершением, между отрезками балюстрады – малые парапетные тумбы (стенки), в плане в виде вытянутого прямоугольника, с профилированным основанием и завершением – местоположение, габариты, материал (известняк – туф), рисунок балясин (в соответствии с исторической иконографией);



		<p>Покрытие поезда моста – щебеночно-набивное с бордюром из широких каменных известняковых плит по сторонам поезда, вдоль ограждений – местоположение, габариты, материал.</p>	
--	--	--	--



** Предмет охраны может быть уточнен при проведении дополнительных научных исследований.*