



КОМИТЕТ ГРАДОСТРОИТЕЛЬНОЙ ПОЛИТИКИ
ЛЕНИНГРАДСКОЙ ОБЛАСТИ

ПРИКАЗ

от 12 октября 2023 года № 144

**О внесении изменений в Правила землепользования и застройки
Тосненского городского поселения Тосненского района
Ленинградской области**

В соответствии с Градостроительным кодексом Российской Федерации, пунктом 1 части 2 статьи 1 областного закона от 7 июля 2014 года № 45-оз «О перераспределении полномочий в области градостроительной деятельности между органами государственной власти Ленинградской области и органами местного самоуправления Ленинградской области», пунктом 2.13 Положения о Комитете градостроительной политики Ленинградской области, утвержденного постановлением Правительства Ленинградской области от 9 сентября 2019 года № 421, приказываю:

внести в Правила землепользования и застройки Тосненского городского поселения Тосненского района Ленинградской области, утвержденные приказом комитета по архитектуре и градостроительству Ленинградской области от 15 декабря 2017 года № 78 (с изменениями), изменения согласно приложению к настоящему приказу.

Председатель комитета

И.Я. Кулаков

Изменения в Правила землепользования и застройки
Тосненского городского поселения Тосненского района
Ленинградской области

1. В оглавлении:

1.1. Наименование статьи 46 изложить в следующей редакции:

«Статья 46. Требования к архитектурно-градостроительному облику объектов капитального строительства»;

1.2. Главу VIII дополнить статьей 52.5 следующего содержания: «52.5. Карта градостроительного зонирования. Карта территорий, в границах которых предусматриваются требования к архитектурно-градостроительному облику объектов капитального строительства (приложение 5)».

2. Статью 46 главы VII раздела I изложить в следующей редакции:

«Статья 46. Требования к архитектурно-градостроительному облику объектов капитального строительства.

Требования к архитектурно-градостроительному облику объектов капитального строительства и Правила согласования архитектурно-градостроительного облика объекта капитального строительства регулируются положениями Градостроительного кодекса Российской Федерации, постановлением Правительства Российской Федерации от 29 мая 2023 года № 857 и настоящими Правилами.

Архитектурно-градостроительный облик объектов капитального строительства – замысел архитектурного решения объекта, достигнутый композиционной взаимоувязкой форм, фактурной совместимостью отделочных материалов, цветового решения и характера размещения деталей и элементов объекта капитального строительства, включающего подчинение системе композиционных осей, членение фасадов с учетом принятых приемов архитектурно-художественной композиции, объемно-пространственного построения объекта капитального строительства.

1. В градостроительном регламенте в отношении земельных участков и объектов капитального строительства, расположенных в пределах соответствующей территориальной зоны, устанавливаются требования к архитектурно-градостроительному облику объектов капитального строительства.

1.1. Архитектурно-градостроительный облик объекта капитального строительства, расположенного в границах территорий, отображенных на карте «Карта градостроительного зонирования. Карта территорий, в границах которых предусматриваются требования к архитектурно-градостроительному облику объектов капитального строительства», подлежит согласованию с уполномоченным

органом в соответствии с законодательством Российской Федерации при осуществлении строительства, реконструкции объекта капитального строительства.

1.2. Решение о согласовании архитектурно - градостроительного облика объекта капитального строительства принимается с учетом рекомендаций консультативно - экспертного совета по рассмотрению архитектурно-градостроительного облика населенных пунктов, зданий, сооружений Ленинградской области, образованного постановлением Губернатора Ленинградской области от 31 мая 2021 года № 40-пг.

1.3. Согласование архитектурно-градостроительного облика объекта капитального строительства не требуется в отношении:

1) объектов капитального строительства, расположенных на земельных участках, действие градостроительного регламента на которые не распространяется;

2) объектов, для строительства или реконструкции которых не требуется получение разрешения на строительство;

3) объектов, расположенных на земельных участках, находящихся в пользовании учреждений, исполняющих наказание;

4) объектов обороны и безопасности, объектов Вооруженных Сил Российской Федерации, других войск, воинских формирований и органов, осуществляющих функции в области обороны страны и безопасности государства;

5) гидротехнических сооружений;

6) объектов и инженерных сооружений, предназначенных для производства и поставок товаров в сферах электро-, газо-, тепло-, водоснабжения и водоотведения;

7) подземных сооружений;

8) объектов капитального строительства, предназначенных для наблюдений за физическими и химическими процессами, происходящими в окружающей среде, определения ее гидрометеорологических, агрометеорологических и гелиогеофизических характеристик, уровня загрязнения атмосферного воздуха, почв и водных объектов;

9) объектов капитального строительства, предназначенных (используемых) для обработки, утилизации, обезвреживания и размещения отходов производства и потребления;

10) объектов капитального строительства, предназначенных для обезвреживания, размещения и утилизации медицинских отходов;

11) объектов капитального строительства, предназначенных для хранения, переработки и утилизации биологических отходов;

12) объектов капитального строительства, связанных с обращением с радиоактивными отходами;

13) объектов капитального строительства, связанных с обращением веществ, разрушающих озоновый слой;

14) объектов использования атомной энергии;

15) опасных производственных объектов, определяемых в соответствии с законодательством Российской Федерации.

1.4. Виды разрешенного использования земельных участков, которые допускают размещение объектов капитального строительства, в отношении которых установлены требования к архитектурно-градостроительному облику, включены в основные и условно разрешенные виды использования земельных участков,

предусмотренные статьями 55 - 57, 59 - 64, 66, 68, 69, 79 настоящих Правил, при обязательном отображении на Карте градостроительного зонирования территорий, в границах которых предусматриваются требования к архитектурно-градостроительному облику объектов капитального строительства. Согласование архитектурно-градостроительного облика объектов капитального строительства, указанных в части 1.3 настоящей статьи, на земельных участках с видами разрешенного использования, допускающими размещение таких объектов, не требуется.».

3. Главу VIII раздела II дополнить статьей 52.5 «52.5. Карта градостроительного зонирования. Карта территорий, в границах которых предусматриваются требования к архитектурно-градостроительному облику объектов капитального строительства (приложение 5)».

4. Статью 55 главы IX раздела III дополнить частью 5 следующего содержания:

«5. Требования к архитектурно-градостроительному облику объектов капитального строительства:

5.1 К цветовым решениям объектов капитального строительства:

5.1.1. К отделке фасадов:

Красная цветовая палитра.

Основные пастельные цвета фасадных покрытий (не менее 70% от плоскости фасада).



Дополнительные контрастные цвета декоративных и акцентных элементов фасадных покрытий (не более 30%).



Основные пастельные цвета также применимы для декоративных и акцентных элементов фасадных покрытий.

Зеленая цветовая палитра.

Основные пастельные цвета фасадных покрытий (не менее 70% от плоскости фасада).



Дополнительные контрастные цвета декоративных и акцентных элементов фасадных покрытий (не более 30%).



Основные пастельные цвета также применимы для декоративных и акцентных элементов фасадных покрытий.

Синяя цветовая палитра.

Основные пастельные цвета фасадных покрытий (не менее 70% от плоскости фасада).



Дополнительные контрастные цвета декоративных и акцентных элементов фасадных покрытий (не более 30%).



Основные пастельные цвета также применимы для декоративных и акцентных элементов фасадных покрытий.

Желтая цветовая палитра.

Основные пастельные цвета фасадных покрытий (не менее 70% от плоскости фасада).



Дополнительные контрастные цвета декоративных и акцентных элементов фасадных покрытий (не более 30%).



Основные пастельные цвета также применимы для декоративных и акцентных элементов фасадных покрытий.

Серая цветовая палитра.

Основные пастельные цвета фасадных покрытий (не менее 70% от плоскости фасада).



Дополнительные контрастные цвета декоративных и акцентных элементов фасадных покрытий (не более 30%).



Основные пастельные цвета также применимы для декоративных и акцентных элементов фасадных покрытий.

5.1.2. К металлическим элементам фасадов (кровли, водостоков, ограждений, дверей).



5.2 К отделочным и (или) строительным материалам объектов капитального строительства:

– цоколь – должен выполняться из антивандальных негорючих материалов.

Не допускается:

использование в качестве отделочных материалов фасадов объектов капитального строительства:

- сайдинга (винилового) и(или) профилированного металлического листа (кроме отдельно стоящих и пристроенных гаражей, предназначенных для хранения автотранспорта, в том числе с разделением на машино-места);

- асбестоцементных листов, самоклеящейся пленки, баннерной ткани, сотового поликарбоната;

- окраска поверхностей, облицованных натуральным (природным) камнем;

- использование пластика, профилированных металлических листов, асбестоцементных листов (плоские и волнистые), МГЛ-листов для устройства глухой части лоджии или балкона;

- использование цветного остекления, не соответствующего цветовому решению объекта капитального строительства, искажающего восприятие архитектурно-градостроительного облика объектов капитального строительства и окружающего их пространства, включая объекты и элементы благоустройства.

5.3 К размещению технического и инженерного оборудования на фасадах и кровлях объектов капитального строительства.

Техническое и инженерное оборудование фасадов объектов капитального строительства включает в себя системы газоснабжения, освещения, связи, телекоммуникации, видеонаблюдения, кондиционирования и вентиляции воздуха:

- техническое и инженерное оборудование должно располагаться с учетом системы композиционных осей фасадов объекта и иметь комплексный характер;
- габариты, форма, цветовое решение технического и инженерного оборудования и декоративных коробов, в которых оно размещается, не должны ухудшать визуальные характеристики объекта;
- не допускается размещение технического и инженерного оборудования на архитектурных элементах и деталях декора, порталах, козырьках, пилонах, консолях, фасадах с отделкой в виде настенной росписи, мозаичного панно, сграффито и иных видов монументального искусства;
- не допускается наружная открытая прокладка по фасаду подводящих сетей и иных коммуникаций, прокладка сетей с нарушением пластики фасада;
- не допускается размещение технического и инженерного оборудования, выступающего от плоскости фасада более чем на 20 см, на высоте менее 2,5 м от уровня земли или крыльца;
- при строительстве объемно-пластическое решение фасада объекта капитального строительства должно предусматривать скрытое размещение наружных блоков систем кондиционирования, вентиляции и их комплексов, скрытую систему водоотведения, либо предусматривать их внутреннее размещение.

При реконструкции объекта капитального строительства:

- размещение дополнительного оборудования должно обеспечивать сохранность отделки фасада либо ее восстановление;
- при открытой прокладке подводящих сетей и иных коммуникаций необходимо располагать их в декоративных коробах, выполненных в цвете фасада. Длина декоративных коробов и их количество на фасаде объекта капитального строительства должны быть минимально возможными, трассировка осуществляться горизонтально, вертикально или параллельно кромке стены;
- при размещении наружных блоков систем кондиционирования и вентиляции на просматриваемых с территорией общего пользования фасадах необходимо применять защитные декоративные решетки, выполненные с учетом архитектурного решения объекта капитального строительства.

5.4 К подсветке фасадов объектов капитального строительства не устанавливаются, кроме случаев, если муниципальным правовым актом муниципального образования – правилами благоустройства территории, урегулированы правила формирования архитектурно-художественной подсветки застройки и объектов капитального строительства, световое решение объекта должно выполняться в соответствии с данным документом.

5.5 К объемно-пространственным характеристикам объектов капитального строительства:

- главный фасад вновь строящихся зданий должен быть ориентирован на основную магистраль (улицу), бульвар, площадь, проезды (внутридворовые, внутриквартальные, внутримикрорайонные);
- здание или сооружение не должно наносить визуальный дискомфорт, а именно близко располагаться к окнам жилых домов и общественно-значимых зданий;
- дворы жилых домов не должны выходить на улицу.

5.6 К архитектурно-стилистическим характеристикам объектов капитального строительства:

- входные группы – входы в здания должны быть оборудованы навесами и должны быть организованы в одной отметке с уровнем земли, входные группы в общественные здания должны быть направлены на территории общего пользования или к основному подъезду к зданию или сооружению;
- цоколь – может быть расположенным в плоскости стены, западающим или выступающим за плоскость стены. При этом выступающая или западающая часть цоколя должна быть шириной не более 5,0 см;
- первый и цокольный этаж должен быть выполнен из облицовочного, прочного и антивандального материала (без применения штукатурки), в случае если первый этаж жилого дома является нежилым, то высота первого этажа не может быть менее 4 метров, площадь оконных проемов в нежилых помещениях первого и цокольного этажа жилого дома должна превышать площадь оконных проемов в жилых помещениях первого и цокольного этажа жилого дома более чем на 50%;
- фасад здания должен быть оборудован скрытыми элементами кондиционирования (в одном цветовом стиле здания), при использовании нескольких цветовых покрытий на площади одного фасада, такие цветовые покрытия должны быть отделены выразительными архитектурными элементами;
- окна, лоджии, балконы должны быть остеклены, в едином стиле;
- информационные носители, при оформлении необходимо использовать ровные шрифты, без засечек и декоративных элементов;
- запрещается использовать крышу зданий и сооружений для размещения рекламных носителей.

Виды разрешенного использования земельных участков, на которые распространяются требования к архитектурно-градостроительному облику объектов капитального строительства, а также объекты капитального строительства, в отношении которых согласование архитектурно-градостроительного облика объекта капитального строительства не требуется, указаны в статье 46 настоящих Правил.».

5. Статью 56 главы IX раздела III дополнить частью 5 следующего содержания:

«5. Требования к архитектурно-градостроительному облику объектов капитального строительства:

5.1. К цветовым решениям объектов капитального строительства:

5.1.1. К отделке фасадов:

Красная цветовая палитра.

Основные пастельные цвета фасадных покрытий (не менее 70% от плоскости фасада).



Дополнительные контрастные цвета декоративных и акцентных элементов фасадных покрытий (не более 30%).



Основные пастельные цвета также применимы для декоративных и акцентных элементов фасадных покрытий.

Зеленая цветовая палитра.

Основные пастельные цвета фасадных покрытий (не менее 70% от плоскости фасада).



Дополнительные контрастные цвета декоративных и акцентных элементов фасадных покрытий (не более 30%).



Основные пастельные цвета также применимы для декоративных и акцентных элементов фасадных покрытий.

Синяя цветовая палитра.

Основные пастельные цвета фасадных покрытий (не менее 70% от плоскости фасада).



Дополнительные контрастные цвета декоративных и акцентных элементов фасадных покрытий (не более 30%).



Основные пастельные цвета также применимы для декоративных и акцентных элементов фасадных покрытий.

Желтая цветовая палитра.

Основные пастельные цвета фасадных покрытий (не менее 70% от плоскости фасада).



Дополнительные контрастные цвета декоративных и акцентных элементов фасадных покрытий (не более 30%).



Основные пастельные цвета также применимы для декоративных и акцентных элементов фасадных покрытий.

Серая цветовая палитра.

Основные пастельные цвета фасадных покрытий (не менее 70% от плоскости фасада).



Дополнительные контрастные цвета декоративных и акцентных элементов фасадных покрытий (не более 30%).



Основные пастельные цвета также применимы для декоративных и акцентных элементов фасадных покрытий.

5.1.2. К металлическим элементам фасадов (кровли, водостоков, ограждений, дверей).



5.2. К отделочным и (или) строительным материалам объектов капитального строительства:

– цоколь – должен выполняться из антивандальных негорючих материалов.

Не допускается:

использование в качестве отделочных материалов фасадов объектов капитального строительства:

- сайдинга (винилового) и(или) профилированного металлического листа (кроме отдельно стоящих и пристроенных гаражей, предназначенных для хранения автотранспорта, в том числе с разделением на машино-места);
- асбестоцементных листов, самоклеящейся пленки, баннерной ткани, сотового поликарбоната;
- окраска поверхностей, облицованных натуральным (природным) камнем;
- использование пластика, профилированных металлических листов, асбестоцементных листов (плоские и волнистые), МГЛ-листов для устройства глухой части лоджии или балкона;
- использование цветного остекления, не соответствующего цветовому решению объекта капитального строительства, искажающего восприятие архитектурно-градостроительного облика объектов капитального строительства и окружающего их пространства, включая объекты и элементы благоустройства.

5.3 К размещению технического и инженерного оборудования на фасадах и кровлях объектов капитального строительства.

Техническое и инженерное оборудование фасадов объектов капитального строительства включает в себя системы газоснабжения, освещения, связи, телекоммуникации, видеонаблюдения, кондиционирования и вентиляции воздуха:

- техническое и инженерное оборудование должно располагаться с учетом системы композиционных осей фасадов объекта и иметь комплексный характер;
- габариты, форма, цветовое решение технического и инженерного оборудования и декоративных коробов, в которых оно размещается, не должны ухудшать визуальные характеристики объекта;
- не допускается размещение технического и инженерного оборудования на архитектурных элементах и деталях декора, порталах, козырьках, пилонах, консолях, фасадах с отделкой в виде настенной росписи, мозаичного панно, сграффито и иных видов монументального искусства;
- не допускается наружная открытая прокладка по фасаду подводящих сетей и иных коммуникаций, прокладка сетей с нарушением пластики фасада;
- не допускается размещение технического и инженерного оборудования, выступающего от плоскости фасада более чем на 20 см, на высоте менее 2,5 м от уровня земли или крыльца;
- при строительстве объемно-пластическое решение фасада объекта капитального строительства должно предусматривать скрытое размещение наружных блоков систем кондиционирования, вентиляции и их комплексов, скрытую систему водоотведения, либо предусматривать их внутреннее размещение.

При реконструкции объекта капитального строительства:

- размещение дополнительного оборудования должно обеспечивать сохранность отделки фасада либо ее восстановление;
- при открытой прокладке подводящих сетей и иных коммуникаций необходимо располагать их в декоративных коробах, выполненных в цвете фасада. Длина декоративных коробов и их количество на фасаде объекта капитального строительства должны быть минимально возможными, трассировка осуществляться горизонтально, вертикально или параллельно кромке стены;
- при размещении наружных блоков систем кондиционирования и вентиляции на просматриваемых с территорией общего пользования фасадах

необходимо применять защитные декоративные решетки, выполненные с учетом архитектурного решения объекта капитального строительства.

5.4 К подсветке фасадов объектов капитального строительства не устанавливаются, кроме случаев, если муниципальным правовым актом муниципального образования – правилами благоустройства территории, урегулированы правила формирования архитектурно-художественной подсветки застройки и объектов капитального строительства, световое решение объекта должно выполняться в соответствии с данным документом.

5.5. К объемно-пространственным характеристикам объектов капитального строительства:

– главный фасад вновь строящихся зданий должен быть ориентирован на основную магистраль (улиц), бульвар, площадь, проезды (внутридворовые, внутриквартальные, внутримикрорайонные);

– здание или сооружение не должно наносить визуальный дискомфорт, а именно близко располагаться к окнам жилых домов и общественно-значимых зданий;

– двory жилых домов не должны выходить на улицу.

5.6. К архитектурно-стилистическим характеристикам объектов капитального строительства:

– входные группы – входы в здания должны быть оборудованы навесами и должны быть организованы в одной отметке с уровнем земли, входные группы в общественные здания должны быть направлены на территории общего пользования или к основному подъезду к зданию или сооружению;

– цоколь – может быть расположенным в плоскости стены, западающим или выступающим за плоскость стены. При этом выступающая или западающая часть цоколя должна быть шириной не более 5,0 см;

– первый и цокольный этаж должен быть выполнен из облицовочного, прочного и антивандального материала (без применения штукатурки), в случае если первый этаж жилого дома является нежилым, то высота первого этажа не может быть менее 4 метров, площадь оконных проемов в нежилых помещениях первого и цокольного этажа жилого дома должна превышать площадь оконных проемов в жилых помещениях первого и цокольного этажа жилого дома более чем на 50%;

– фасад здания должен быть оборудован скрытыми элементами кондиционирования (в одном цветовом стиле здания), при использовании нескольких цветовых покрытий на площади одного фасада, такие цветовые покрытия должны быть отделены выразительными архитектурными элементами;

– окна, лоджии, балконы должны быть остеклены, в едином стиле;

– информационные носители, при оформлении необходимо использовать ровные шрифты, без засечек и декоративных элементов;

– запрещается использовать крышу зданий и сооружений для размещения рекламных носителей.

Виды разрешенного использования земельных участков, на которые распространяются требования к архитектурно-градостроительному облику объектов капитального строительства, а также объекты капитального строительства, в отношении которых согласование архитектурно-градостроительного облика объекта капитального строительства не требуется, указаны в статье 46 настоящих Правил.»

6. Статью 57 главы IX раздела III дополнить частью 5 следующего содержания:

«5. Требования к архитектурно-градостроительному облику объектов капитального строительства:

5.1. К цветовым решениям объектов капитального строительства:

5.1.1. К отделке фасадов:

Красная цветовая палитра.

Основные пастельные цвета фасадных покрытий (не менее 70% от плоскости фасада).



Дополнительные контрастные цвета декоративных и акцентных элементов фасадных покрытий (не более 30%).



Основные пастельные цвета также применимы для декоративных и акцентных элементов фасадных покрытий.

Зеленая цветовая палитра.

Основные пастельные цвета фасадных покрытий (не менее 70% от плоскости фасада).



Дополнительные контрастные цвета декоративных и акцентных элементов фасадных покрытий (не более 30%).



Основные пастельные цвета также применимы для декоративных и акцентных элементов фасадных покрытий.

Синяя цветовая палитра.

Основные пастельные цвета фасадных покрытий (не менее 70% от плоскости фасада).



Дополнительные контрастные цвета декоративных и акцентных элементов фасадных покрытий (не более 30%).



Основные пастельные цвета также применимы для декоративных и акцентных элементов фасадных покрытий.

Желтая цветовая палитра.

Основные пастельные цвета фасадных покрытий (не менее 70% от плоскости фасада).



Дополнительные контрастные цвета декоративных и акцентных элементов фасадных покрытий (не более 30%).



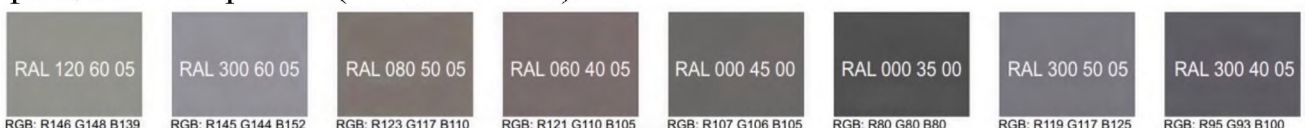
Основные пастельные цвета также применимы для декоративных и акцентных элементов фасадных покрытий.

Серая цветовая палитра.

Основные пастельные цвета фасадных покрытий (не менее 70% от плоскости фасада).



Дополнительные контрастные цвета декоративных и акцентных элементов фасадных покрытий (не более 30%).



Основные пастельные цвета также применимы для декоративных и акцентных элементов фасадных покрытий.

5.1.2. К металлическим элементам фасадов (кровли, водостоков, ограждений, дверей).



5.2. К отделочным и (или) строительным материалам объектов капитального строительства:

– цоколь – должен выполняться из антивандальных негорючих материалов.

Не допускается:

использование в качестве отделочных материалов фасадов объектов капитального строительства:

- сайдинга (винилового) и(или) профилированного металлического листа (кроме отдельно стоящих и пристроенных гаражей, предназначенных для хранения автотранспорта, в том числе с разделением на машино-места);

- асбестоцементных листов, самоклеящейся пленки, баннерной ткани, сотового поликарбоната;

- окраска поверхностей, облицованных натуральным (природным) камнем;

- использование пластика, профилированных металлических листов, асбестоцементных листов (плоские и волнистые), МГЛ-листов для устройства глухой части лоджии или балкона;

- использование цветного остекления, не соответствующего цветовому решению объекта капитального строительства, искажающего восприятие архитектурно-градостроительного облика объектов капитального строительства и окружающего их пространства, включая объекты и элементы благоустройства.

5.3. К размещению технического и инженерного оборудования на фасадах и кровлях объектов капитального строительства.

Техническое и инженерное оборудование фасадов объектов капитального строительства включает в себя системы газоснабжения, освещения, связи, телекоммуникации, видеонаблюдения, кондиционирования и вентиляции воздуха:

– техническое и инженерное оборудование должно располагаться с учетом системы композиционных осей фасадов объекта и иметь комплексный характер;

– габариты, форма, цветовое решение технического и инженерного оборудования и декоративных коробов, в которых оно размещается, не должны ухудшать визуальные характеристики объекта;

– не допускается размещение технического и инженерного оборудования на архитектурных элементах и деталях декора, порталах, козырьках, пилонах, консолях, фасадах с отделкой в виде настенной росписи, мозаичного панно, сграффито и иных видов монументального искусства;

– не допускается наружная открытая прокладка по фасаду подводящих сетей и иных коммуникаций, прокладка сетей с нарушением пластики фасада;

– не допускается размещение технического и инженерного оборудования, выступающего от плоскости фасада более чем на 20 см, на высоте менее 2,5 м от уровня земли или крыльца;

– при строительстве объемно-пластическое решение фасада объекта капитального строительства должно предусматривать скрытое размещение наружных блоков систем кондиционирования, вентиляции и их комплексов, скрытую систему водоотведения, либо предусматривать их внутреннее размещение.

При реконструкции объекта капитального строительства:

– размещение дополнительного оборудования должно обеспечивать сохранность отделки фасада либо ее восстановление;

– при открытой прокладке подводящих сетей и иных коммуникаций необходимо располагать их в декоративных коробах, выполненных в цвете фасада. Длина декоративных коробов и их количество на фасаде объекта капитального строительства должны быть минимально возможными, трассировка осуществляться горизонтально, вертикально или параллельно кромке стены;

– при размещении наружных блоков систем кондиционирования и вентиляции на просматриваемых с территорий общего пользования фасадах необходимо применять защитные декоративные решетки, выполненные с учетом архитектурного решения объекта капитального строительства.

5.4. К подсветке фасадов объектов капитального строительства не устанавливаются, кроме случаев, если муниципальным правовым актом муниципального образования – правилами благоустройства территории, урегулированы правила формирования архитектурно-художественной подсветки застройки и объектов капитального строительства, световое решение объекта должно выполняться в соответствии с данным документом.

5.5. К объемно-пространственным характеристикам объектов капитального строительства:

– главный фасад вновь строящихся зданий должен быть ориентирован на основную магистраль (улицу), бульвар, площадь, проезды (внутридворовые, внутриквартальные, внутримикрорайонные);

– здание или сооружение не должно наносить визуальный дискомфорт, а именно близко располагаться к окнам жилых домов и общественно-значимых зданий.

5.6. К архитектурно-стилистическим характеристикам объектов капитального строительства:

– входные группы – входы в здания должны быть оборудованы навесами и должны быть организованы в одной отметке с уровнем земли, входные группы в общественные здания должны быть направлены на территории общего пользования или к основному подъезду к зданию или сооружению;

– цоколь – может быть расположенным в плоскости стены, западающим или выступающим за плоскость стены. При этом выступающая или западающая часть цоколя должна быть шириной не более 5,0 см;

– первый и цокольный этаж должен быть выполнен из облицовочного, прочного и антивандального материала (без применения штукатурки);

– фасад здания должен быть оборудован скрытыми элементами кондиционирования (в одном цветовом стиле здания), при использовании

нескольких цветовых покрытий на площади одного фасада, такие цветовые покрытия должны быть отделены выразительными архитектурными элементами;

- окна, лоджии, балконы должны быть остеклены, в едином стиле;
- информационные носители, при оформлении необходимо использовать ровные шрифты, без засечек и декоративных элементов;
- запрещается использовать крышу зданий и сооружений для размещения рекламных носителей.

Виды разрешенного использования земельных участков, на которые распространяются требования к архитектурно-градостроительному облику объектов капитального строительства, а также объекты капитального строительства, в отношении которых согласование архитектурно-градостроительного облика объекта капитального строительства не требуется, указаны в статье 46 настоящих Правил.».

7. Статью 59 главы IX раздела III дополнить частью 5 следующего содержания:

«5. Требования к архитектурно-градостроительному облику объектов капитального строительства:

5.1. К цветовым решениям объектов капитального строительства:

5.1.1. К отделке фасадов:

Красная цветовая палитра.

Основные пастельные цвета фасадных покрытий (не менее 70% от плоскости фасада).



Дополнительные контрастные цвета декоративных и акцентных элементов фасадных покрытий (не более 30%).



Основные пастельные цвета также применимы для декоративных и акцентных элементов фасадных покрытий.

Зеленая цветовая палитра.

Основные пастельные цвета фасадных покрытий (не менее 70% от плоскости фасада).



Дополнительные контрастные цвета декоративных и акцентных элементов фасадных покрытий (не более 30%).



Основные пастельные цвета также применимы для декоративных и акцентных элементов фасадных покрытий.

Синяя цветовая палитра.

Основные пастельные цвета фасадных покрытий (не менее 70% от плоскости фасада).



Дополнительные контрастные цвета декоративных и акцентных элементов фасадных покрытий (не более 30%).



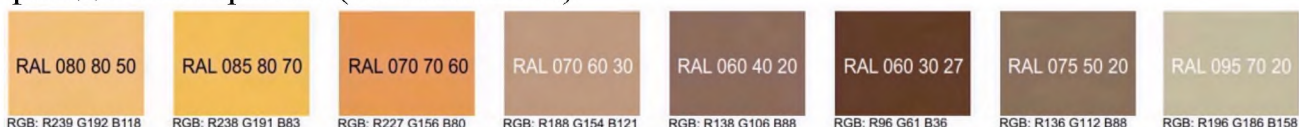
Основные пастельные цвета также применимы для декоративных и акцентных элементов фасадных покрытий.

Желтая цветовая палитра.

Основные пастельные цвета фасадных покрытий (не менее 70% от плоскости фасада).



Дополнительные контрастные цвета декоративных и акцентных элементов фасадных покрытий (не более 30%).



Основные пастельные цвета также применимы для декоративных и акцентных элементов фасадных покрытий.

Серая цветовая палитра.

Основные пастельные цвета фасадных покрытий (не менее 70% от плоскости фасада).



Дополнительные контрастные цвета декоративных и акцентных элементов фасадных покрытий (не более 30%).



Основные пастельные цвета также применимы для декоративных и акцентных элементов фасадных покрытий.

5.1.2. К металлическим элементам фасадов (кровли, водостоков, ограждений, дверей).



5.2. К отделочным и (или) строительным материалам объектов капитального строительства:

– цоколь – должен выполняться из антивандальных негорючих материалов.

Не допускается:

использование в качестве отделочных материалов фасадов объектов капитального строительства:

- сайдинга (винилового) и(или) профилированного металлического листа, кроме отдельно стоящих и пристроенных гаражей, предназначенных для хранения автотранспорта, в том числе с разделением на машино-места; зданий производственного назначения (за исключением фасадов зданий, выходящих на территории общего пользования);

- асбестоцементных листов, самоклеящейся пленки, баннерной ткани, сотового поликарбоната;

- окраска поверхностей, облицованных натуральным (природным) камнем;

- использование пластика, профилированных металлических листов, асбестоцементных листов (плоские и волнистые), МГЛ-листов для устройства глухой части лоджии или балкона;

- использование цветного остекления, не соответствующего цветовому решению объекта капитального строительства, искажающего восприятие архитектурно-градостроительного облика объектов капитального строительства и окружающего их пространства, включая объекты и элементы благоустройства (кроме зданий производственного назначения (за исключением фасадов зданий, выходящих на территории общего пользования)).

5.3. К размещению технического и инженерного оборудования на фасадах и кровлях объектов капитального строительства.

Техническое и инженерное оборудование фасадов объектов капитального строительства включает в себя системы газоснабжения, освещения, связи, телекоммуникации, видеонаблюдения, кондиционирования и вентиляции воздуха:

- техническое и инженерное оборудование должно располагаться с учетом системы композиционных осей фасадов объекта и иметь комплексный характер;
- габариты, форма, цветовое решение технического и инженерного оборудования и декоративных коробов, в которых оно размещается, не должны ухудшать визуальные характеристики объекта;
- не допускается размещение технического и инженерного оборудования на архитектурных элементах и деталях декора, порталах, козырьках, пилонах, консолях, фасадах с отделкой в виде настенной росписи, мозаичного панно, сграффито и иных видов монументального искусства;
- не допускается наружная открытая прокладка по фасаду подводящих сетей и иных коммуникаций, прокладка сетей с нарушением пластики фасада (кроме зданий производственного назначения (за исключением фасадов зданий, выходящих на территории общего пользования));
- не допускается размещение технического и инженерного оборудования, выступающего от плоскости фасада более чем на 20 см, на высоте менее 2,5 м от уровня земли или крыльца (кроме зданий производственного назначения (за исключением фасадов зданий, выходящих на территории общего пользования));
- при строительстве объемно-пластическое решение фасада объекта капитального строительства должно предусматривать скрытое размещение наружных блоков систем кондиционирования, вентиляции и их комплексов, скрытую систему водоотведения, либо предусматривать их внутреннее размещение (кроме зданий производственного назначения (за исключением фасадов зданий, выходящих на территории общего пользования)).

При реконструкции объекта капитального строительства:

- размещение дополнительного оборудования должно обеспечивать сохранность отделки фасада либо ее восстановление;
- при открытой прокладке подводящих сетей и иных коммуникаций необходимо располагать их в декоративных коробах, выполненных в цвете фасада. Длина декоративных коробов и их количество на фасаде объекта капитального строительства должны быть минимально возможными, трассировка осуществляться горизонтально, вертикально или параллельно кромке стены (кроме зданий производственного назначения (за исключением фасадов зданий, выходящих на территории общего пользования));
- при размещении наружных блоков систем кондиционирования и вентиляции на просматриваемых с территорий общего пользования фасадах необходимо применять защитные декоративные решетки, выполненные с учетом архитектурного решения объекта капитального строительства (кроме зданий производственного назначения (за исключением фасадов зданий, выходящих на территории общего пользования)).

5.4. К подсветке фасадов объектов капитального строительства не устанавливаются, кроме случаев, если муниципальным правовым актом муниципального образования – правилами благоустройства территории, урегулированы правила формирования архитектурно-художественной подсветки

застройки и объектов капитального строительства, световое решение объекта должно выполняться в соответствии с данным документом.

5.5. К объемно-пространственным характеристикам объектов капитального строительства:

– главный фасад вновь строящихся зданий должен быть ориентирован на основную магистраль (улицу), бульвар, площадь, проезды (внутридворовые, внутриквартальные, внутримикрорайонные);

– здание или сооружение не должно наносить визуальный дискомфорт, а именно близко располагаться к окнам жилых домов и общественно-значимых зданий.

5.6. К архитектурно-стилистическим характеристикам объектов капитального строительства:

– входные группы – входы в здания должны быть оборудованы навесами и должны быть организованы в одной отметке с уровнем земли, входные группы в общественные здания должны быть направлены на территории общего пользования или к основному подъезду к зданию или сооружению (кроме зданий производственного назначения (за исключением фасадов зданий, выходящих на территории общего пользования));

– цоколь – может быть расположенным в плоскости стены, западающим или выступающим за плоскость стены. При этом выступающая или западающая часть цоколя должна быть шириной не более 5,0 см (кроме зданий производственного назначения (за исключением фасадов зданий, выходящих на территории общего пользования));

– первый и цокольный этаж должен быть выполнен из облицовочного, прочного и антивандального материала (без применения штукатурки), (кроме зданий производственного назначения (за исключением фасадов зданий, выходящих на территории общего пользования));

– фасад здания должен быть оборудован скрытыми элементами кондиционирования (в одном цветовом стиле здания), при использовании нескольких цветовых покрытий на площади одного фасада, такие цветовые покрытия должны быть отделены выразительными архитектурными элементами (кроме зданий производственного назначения (за исключением фасадов зданий, выходящих на территории общего пользования));

– окна, лоджии, балконы должны быть остеклены, в едином стиле (кроме зданий производственного назначения (за исключением фасадов зданий, выходящих на территории общего пользования));

– информационные носители, при оформлении необходимо использовать ровные шрифты, без засечек и декоративных элементов;

– запрещается использовать крышу зданий и сооружений для размещения рекламных носителей.

Виды разрешенного использования земельных участков, на которые распространяются требования к архитектурно-градостроительному облику объектов капитального строительства, а также объекты капитального строительства, в отношении которых согласование архитектурно-градостроительного облика объекта капитального строительства не требуется, указаны в статье 46 настоящих Правил.»

8. Статью 60 главы IX раздела III дополнить частью 5 следующего

содержания:

«5. Требования к архитектурно-градостроительному облику объектов капитального строительства:

5.1. К цветовым решениям объектов капитального строительства:

5.1.1. К отделке фасадов:

Красная цветовая палитра.

Основные пастельные цвета фасадных покрытий (не менее 70% от плоскости фасада).



Дополнительные контрастные цвета декоративных и акцентных элементов фасадных покрытий (не более 30%).



Основные пастельные цвета также применимы для декоративных и акцентных элементов фасадных покрытий.

Зеленая цветовая палитра.

Основные пастельные цвета фасадных покрытий (не менее 70% от плоскости фасада).



Дополнительные контрастные цвета декоративных и акцентных элементов фасадных покрытий (не более 30%).



Основные пастельные цвета также применимы для декоративных и акцентных элементов фасадных покрытий.

Синяя цветовая палитра.

Основные пастельные цвета фасадных покрытий (не менее 70% от плоскости фасада).



Дополнительные контрастные цвета декоративных и акцентных элементов фасадных покрытий (не более 30%).



Основные пастельные цвета также применимы для декоративных и акцентных элементов фасадных покрытий.

Желтая цветовая палитра.

Основные пастельные цвета фасадных покрытий (не менее 70% от плоскости фасада).



Дополнительные контрастные цвета декоративных и акцентных элементов фасадных покрытий (не более 30%).



Основные пастельные цвета также применимы для декоративных и акцентных элементов фасадных покрытий.

Серая цветовая палитра.

Основные пастельные цвета фасадных покрытий (не менее 70% от плоскости фасада).



Дополнительные контрастные цвета декоративных и акцентных элементов фасадных покрытий (не более 30%).



Основные пастельные цвета также применимы для декоративных и акцентных элементов фасадных покрытий.

5.1.2. К металлическим элементам фасадов (кровли, водостоков, ограждений, дверей).



5.2. К отделочным и (или) строительным материалам объектов капитального строительства:

– цоколь – должен выполняться из антивандальных негорючих материалов.

Не допускается:

использование в качестве отделочных материалов фасадов объектов капитального строительства:

- сайдинга (винилового) и(или) профилированного металлического листа, кроме отдельно стоящих и пристроенных гаражей, предназначенных для хранения автотранспорта, в том числе с разделением на машино-места;

- асбестоцементных листов, самоклеящейся пленки, баннерной ткани, сотового поликарбоната;

- окраска поверхностей, облицованных натуральным (природным) камнем;

- использование пластика, профилированных металлических листов, асбестоцементных листов (плоские и волнистые), МГЛ-листов для устройства глухой части лоджии или балкона;

- использование цветного остекления, не соответствующего цветовому решению объекта капитального строительства, искажающего восприятие архитектурно-градостроительного облика объектов капитального строительства и окружающего их пространства, включая объекты и элементы благоустройства.

5.3. К размещению технического и инженерного оборудования на фасадах и кровлях объектов капитального строительства.

Техническое и инженерное оборудование фасадов объектов капитального строительства включает в себя системы газоснабжения, освещения, связи, телекоммуникации, видеонаблюдения, кондиционирования и вентиляции воздуха:

– техническое и инженерное оборудование должно располагаться с учетом системы композиционных осей фасадов объекта и иметь комплексный характер;

– габариты, форма, цветовое решение технического и инженерного оборудования и декоративных коробов, в которых оно размещается, не должны ухудшать визуальные характеристики объекта;

– не допускается размещение технического и инженерного оборудования на архитектурных элементах и деталях декора, порталах, козырьках, пилонах, консолях, фасадах с отделкой в виде настенной росписи, мозаичного панно, сграффито и иных видов монументального искусства;

– не допускается наружная открытая прокладка по фасаду подводящих сетей и иных коммуникаций, прокладка сетей с нарушением пластики фасада;

– не допускается размещение технического и инженерного оборудования, выступающего от плоскости фасада более чем на 20 см, на высоте менее 2,5 м от уровня земли или крыльца;

– при строительстве объемно-пластическое решение фасада объекта капитального строительства должно предусматривать скрытое размещение наружных блоков систем кондиционирования, вентиляции и их комплексов, скрытую систему водоотведения, либо предусматривать их внутреннее размещение.

При реконструкции объекта капитального строительства:

– размещение дополнительного оборудования должно обеспечивать сохранность отделки фасада либо ее восстановление;

– при открытой прокладке подводящих сетей и иных коммуникаций необходимо располагать их в декоративных коробах, выполненных в цвете фасада. Длина декоративных коробов и их количество на фасаде объекта капитального строительства должны быть минимально возможными, трассировка осуществляться горизонтально, вертикально или параллельно кромке стены;

– при размещении наружных блоков систем кондиционирования и вентиляции на просматриваемых с территорий общего пользования фасадах необходимо применять защитные декоративные решетки, выполненные с учетом архитектурного решения объекта капитального строительства.

5.4. К подсветке фасадов объектов капитального строительства не устанавливаются, кроме случаев, если муниципальным правовым актом муниципального образования – правилами благоустройства территории, урегулированы правила формирования архитектурно-художественной подсветки застройки и объектов капитального строительства, световое решение объекта должно выполняться в соответствии с данным документом.

5.5. К объемно-пространственным характеристикам объектов капитального строительства:

– главный фасад вновь строящихся зданий должен быть ориентирован на основную магистраль (улицу), бульвар, площадь, проезды (внутридворовые, внутриквартальные, внутримикрорайонные);

– здание или сооружение не должно наносить визуальный дискомфорт, а именно близко располагаться к окнам жилых домов и общественно-значимых зданий;

– дворы жилых домов не должны выходить на улицу.

5.6. К архитектурно-стилистическим характеристикам объектов капитального строительства:

– входные группы – входы в здания должны быть оборудованы навесами и должны быть организованы в одной отметке с уровнем земли, входные группы в общественные здания должны быть направлены на территории общего пользования или к основному подъезду к зданию или сооружению;

– цоколь – может быть расположенным в плоскости стены, западающим или выступающим за плоскость стены. При этом выступающая или западающая часть цоколя должна быть шириной не более 5,0 см;

– первый и цокольный этаж должен быть выполнен из облицовочного, прочного и антивандального материала (без применения штукатурки), в случае если первый этаж жилого дома является нежилым, то высота первого этажа не может быть менее 4 метров, площадь оконных проемов в нежилых помещениях первого и

цокольного этажа жилого дома должна превышать площадь оконных проемов в жилых помещениях первого и цокольного этажа жилого дома более чем на 50%;

– фасад здания должен быть оборудован скрытыми элементами кондиционирования (в одном цветовом стиле здания), при использовании нескольких цветовых покрытий на площади одного фасада, такие цветовые покрытия должны быть отделены выразительными архитектурными элементами;

– окна, лоджии, балконы должны быть остеклены, в едином стиле;

– информационные носители, при оформлении необходимо использовать ровные шрифты, без засечек и декоративных элементов;

– запрещается использовать крышу зданий и сооружений для размещения рекламных носителей.

Виды разрешенного использования земельных участков, на которые распространяются требования к архитектурно-градостроительному облику объектов капитального строительства, а также объекты капитального строительства, в отношении которых согласование архитектурно-градостроительного облика объекта капитального строительства не требуется, указаны в статье 46 настоящих Правил.».

9. Статью 61 главы IX раздела III дополнить частью 5 следующего содержания:

«5. Требования к архитектурно-градостроительному облику объектов капитального строительства:

5.1. К цветовым решениям объектов капитального строительства:

5.1.1. К отделке фасадов:

Красная цветовая палитра.

Основные пастельные цвета фасадных покрытий (не менее 70% от плоскости фасада).



Дополнительные контрастные цвета декоративных и акцентных элементов фасадных покрытий (не более 30%).



Основные пастельные цвета также применимы для декоративных и акцентных элементов фасадных покрытий.

Зеленая цветовая палитра.

Основные пастельные цвета фасадных покрытий (не менее 70% от плоскости фасада).



Дополнительные контрастные цвета декоративных и акцентных элементов фасадных покрытий (не более 30%).



Основные пастельные цвета также применимы для декоративных и акцентных элементов фасадных покрытий.

Синяя цветовая палитра.

Основные пастельные цвета фасадных покрытий (не менее 70% от плоскости фасада).



Дополнительные контрастные цвета декоративных и акцентных элементов фасадных покрытий (не более 30%).



Основные пастельные цвета также применимы для декоративных и акцентных элементов фасадных покрытий.

Желтая цветовая палитра.

Основные пастельные цвета фасадных покрытий (не менее 70% от плоскости фасада).



Дополнительные контрастные цвета декоративных и акцентных элементов фасадных покрытий (не более 30%).



Основные пастельные цвета также применимы для декоративных и акцентных элементов фасадных покрытий.

Серая цветовая палитра.

Основные пастельные цвета фасадных покрытий (не менее 70% от плоскости фасада).



Дополнительные контрастные цвета декоративных и акцентных элементов фасадных покрытий (не более 30%).



Основные пастельные цвета также применимы для декоративных и акцентных элементов фасадных покрытий.

5.1.2. К металлическим элементам фасадов (кровли, водостоков, ограждений, дверей).



5.2. К отделочным и (или) строительным материалам объектов капитального строительства:

- цоколь – должен выполняться из антивандальных негорючих материалов.

Не допускается:

использование в качестве отделочных материалов фасадов объектов капитального строительства:

- сайдинга (винилового) и(или) профилированного металлического листа, кроме отдельно стоящих и пристроенных гаражей, предназначенных для хранения автотранспорта, в том числе с разделением на машино-места;

- асбестоцементных листов, самоклеящейся пленки, баннерной ткани, сотового поликарбоната;

- окраска поверхностей, облицованных натуральным (природным) камнем;

- использование пластика, профилированных металлических листов, асбестоцементных листов (плоские и волнистые), МГЛ-листов для устройства глухой части лоджии или балкона;

- использование цветного остекления, не соответствующего цветовому решению объекта капитального строительства, искажающего восприятие архитектурно-градостроительного облика объектов капитального строительства и окружающего их пространства, включая объекты и элементы благоустройства.

5.3. К размещению технического и инженерного оборудования на фасадах и кровлях объектов капитального строительства.

Техническое и инженерное оборудование фасадов объектов капитального строительства включает в себя системы газоснабжения, освещения, связи, телекоммуникации, видеонаблюдения, кондиционирования и вентиляции воздуха:

- техническое и инженерное оборудование должно располагаться с учетом системы композиционных осей фасадов объекта и иметь комплексный характер;
- габариты, форма, цветовое решение технического и инженерного оборудования и декоративных коробов, в которых оно размещается, не должны ухудшать визуальные характеристики объекта;
- не допускается размещение технического и инженерного оборудования на архитектурных элементах и деталях декора, порталах, козырьках, пилонах, консолях, фасадах с отделкой в виде настенной росписи, мозаичного панно, сграффито и иных видов монументального искусства;
- не допускается наружная открытая прокладка по фасаду подводящих сетей и иных коммуникаций, прокладка сетей с нарушением пластики фасада;
- не допускается размещение технического и инженерного оборудования, выступающего от плоскости фасада более чем на 20 см, на высоте менее 2,5 м от уровня земли или крыльца;
- при строительстве объемно-пластичное решение фасада объекта капитального строительства должно предусматривать скрытое размещение наружных блоков систем кондиционирования, вентиляции и их комплексов, скрытую систему водоотведения, либо предусматривать их внутреннее размещение.

При реконструкции объекта капитального строительства:

- размещение дополнительного оборудования должно обеспечивать сохранность отделки фасада либо ее восстановление;
- при открытой прокладке подводящих сетей и иных коммуникаций необходимо располагать их в декоративных коробах, выполненных в цвете фасада. Длина декоративных коробов и их количество на фасаде объекта капитального строительства должны быть минимально возможными, трассировка осуществляться горизонтально, вертикально или параллельно кромке стены;
- при размещении наружных блоков систем кондиционирования и вентиляции на просматриваемых с территорий общего пользования фасадах необходимо применять защитные декоративные решетки, выполненные с учетом архитектурного решения объекта капитального строительства.

5.4. К подсветке фасадов объектов капитального строительства не устанавливаются, кроме случаев, если муниципальным правовым актом муниципального образования – правилами благоустройства территории, урегулированы правила формирования архитектурно-художественной подсветки застройки и объектов капитального строительства, световое решение объекта должно выполняться в соответствии с данным документом.

5.5. К объемно-пространственным характеристикам объектов капитального строительства:

- главный фасад вновь строящихся зданий должен быть ориентирован на основную магистраль (улицу), бульвар, площадь, проезды (внутридворовые, внутриквартальные, внутримикрорайонные);

– здание или сооружение не должно наносить визуальный дискомфорт, а именно близко располагаться к окнам жилых домов и общественно-значимых зданий.

5.6. К архитектурно-стилистическим характеристикам объектов капитального строительства:

– входные группы – входы в здания должны быть оборудованы навесами и должны быть организованы в одной отметке с уровнем земли, входные группы в общественные здания должны быть направлены на территории общего пользования или к основному подъезду к зданию или сооружению;

– цоколь – может быть расположенным в плоскости стены, западающим или выступающим за плоскость стены. При этом выступающая или западающая часть цоколя должна быть шириной не более 5,0 см;

– первый и цокольный этаж должен быть выполнен из облицовочного, прочного и антивандального материала (без применения штукатурки);

– фасад здания должен быть оборудован скрытыми элементами кондиционирования (в одном цветовом стиле здания), при использовании нескольких цветовых покрытий на площади одного фасада, такие цветовые покрытия должны быть отделены выразительными архитектурными элементами;

– окна, лоджии, балконы должны быть остеклены, в едином стиле;

– информационные носители, при оформлении необходимо использовать ровные шрифты, без засечек и декоративных элементов;

– запрещается использовать крышу зданий и сооружений для размещения рекламных носителей.

Виды разрешенного использования земельных участков, на которые распространяются требования к архитектурно-градостроительному облику объектов капитального строительства, а также объекты капитального строительства, в отношении которых согласование архитектурно-градостроительного облика объекта капитального строительства не требуется, указаны в статье 46 настоящих Правил.»

10. Статью 62 главы IX раздела III дополнить частью 5 следующего содержания:

«5. Требования к архитектурно-градостроительному облику объектов капитального строительства:

5.1. К цветовым решениям объектов капитального строительства (кроме автозаправочных станций в фирменном стиле, зданий производственного назначения (за исключением фасадов зданий, выходящих на территории общего пользования));

5.1.1. К отделке фасадов:

Красная цветовая палитра.

Основные пастельные цвета фасадных покрытий (не менее 70% от плоскости фасада).



Дополнительные контрастные цвета декоративных и акцентных элементов фасадных покрытий (не более 30%).



Основные пастельные цвета также применимы для декоративных и акцентных элементов фасадных покрытий.

Зеленая цветовая палитра.

Основные пастельные цвета фасадных покрытий (не менее 70% от плоскости фасада).



Дополнительные контрастные цвета декоративных и акцентных элементов фасадных покрытий (не более 30%).



Основные пастельные цвета также применимы для декоративных и акцентных элементов фасадных покрытий.

Синяя цветовая палитра.

Основные пастельные цвета фасадных покрытий (не менее 70% от плоскости фасада).



Дополнительные контрастные цвета декоративных и акцентных элементов фасадных покрытий (не более 30%).



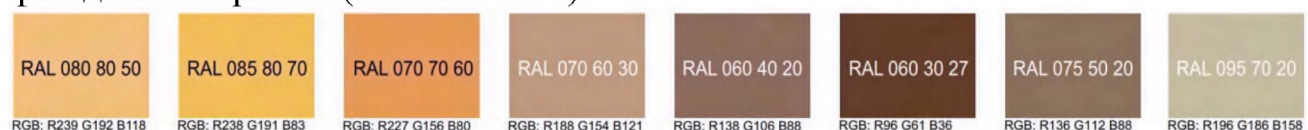
Основные пастельные цвета также применимы для декоративных и акцентных элементов фасадных покрытий.

Желтая цветовая палитра.

Основные пастельные цвета фасадных покрытий (не менее 70% от плоскости фасада).



Дополнительные контрастные цвета декоративных и акцентных элементов фасадных покрытий (не более 30%).



Основные пастельные цвета также применимы для декоративных и акцентных элементов фасадных покрытий.

Серая цветовая палитра.

Основные пастельные цвета фасадных покрытий (не менее 70% от плоскости фасада).



Дополнительные контрастные цвета декоративных и акцентных элементов фасадных покрытий (не более 30%).



Основные пастельные цвета также применимы для декоративных и акцентных элементов фасадных покрытий.

5.1.2. К металлическим элементам фасадов (кровли, водостоков, ограждений, дверей).



5.2. К отделочным и (или) строительным материалам объектов капитального строительства:

- цоколь – должен выполняться из антивандальных негорючих материалов.

Не допускается:

использование в качестве отделочных материалов фасадов объектов капитального строительства:

- сайдинга (винилового) и(или) профилированного металлического листа, кроме отдельно стоящих и пристроенных гаражей, предназначенных для хранения автотранспорта, в том числе с разделением на машино-места, зданий производственного назначения (за исключением фасадов зданий, выходящих на территории общего пользования);

- асбестоцементных листов, самоклеящейся пленки, баннерной ткани, сотового поликарбоната;

- окраска поверхностей, облицованных натуральным (природным) камнем;

- использование пластика, профилированных металлических листов, асбестоцементных листов (плоские и волнистые), МГЛ-листов для устройства глухой части лоджии или балкона;

- использование цветного остекления, не соответствующего цветовому решению объекта капитального строительства, искажающего восприятие архитектурно-градостроительного облика объектов капитального строительства и окружающего их пространства, включая объекты и элементы благоустройства (кроме зданий производственного назначения (за исключением фасадов зданий, выходящих на территории общего пользования)).

5.3. К размещению технического и инженерного оборудования на фасадах и кровлях объектов капитального строительства.

Техническое и инженерное оборудование фасадов объектов капитального строительства включает в себя системы газоснабжения, освещения, связи, телекоммуникации, видеонаблюдения, кондиционирования и вентиляции воздуха:

- техническое и инженерное оборудование должно располагаться с учетом системы композиционных осей фасадов объекта и иметь комплексный характер;

- габариты, форма, цветовое решение технического и инженерного оборудования и декоративных коробов, в которых оно размещается, не должны ухудшать визуальные характеристики объекта;

- не допускается размещение технического и инженерного оборудования на архитектурных элементах и деталях декора, порталах, козырьках, пилонах, консолях, фасадах с отделкой в виде настенной росписи, мозаичного панно, сграффито и иных видов монументального искусства;

- не допускается наружная открытая прокладка по фасаду подводящих сетей и иных коммуникаций, прокладка сетей с нарушением пластики фасада (кроме зданий производственного назначения (за исключением фасадов зданий, выходящих на территории общего пользования));

- не допускается размещение технического и инженерного оборудования, выступающего от плоскости фасада более чем на 20 см, на высоте менее 2,5 м от уровня земли или крыльца (кроме зданий производственного назначения (за исключением фасадов зданий, выходящих на территории общего пользования));

- при строительстве объемно-пластическое решение фасада объекта капитального строительства должно предусматривать скрытое размещение

наружных блоков систем кондиционирования, вентиляции и их комплексов, скрытую систему водоотведения, либо предусматривать их внутреннее размещение (кроме зданий производственного назначения (за исключением фасадов зданий, выходящих на территории общего пользования)).

При реконструкции объекта капитального строительства:

- размещение дополнительного оборудования должно обеспечивать сохранность отделки фасада либо ее восстановление;

- при открытой прокладке подводящих сетей и иных коммуникаций необходимо располагать их в декоративных коробах, выполненных в цвете фасада. Длина декоративных коробов и их количество на фасаде объекта капитального строительства должны быть минимально возможными, трассировка осуществляться горизонтально, вертикально или параллельно кромке стены (кроме зданий производственного назначения (за исключением фасадов зданий, выходящих на территории общего пользования));

- при размещении наружных блоков систем кондиционирования и вентиляции на просматриваемых с территорий общего пользования фасадах необходимо применять защитные декоративные решетки, выполненные с учетом архитектурного решения объекта капитального строительства (кроме зданий производственного назначения (за исключением фасадов зданий, выходящих на территории общего пользования)).

5.4. К подсветке фасадов объектов капитального строительства не устанавливаются, кроме случаев, если муниципальным правовым актом муниципального образования – правилами благоустройства территории, урегулированы правила формирования архитектурно-художественной подсветки застройки и объектов капитального строительства, световое решение объекта должно выполняться в соответствии с данным документом.

5.5. К объемно-пространственным характеристикам объектов капитального строительства:

- главный фасад вновь строящихся зданий должен быть ориентирован на основную магистраль (улицу), бульвар, площадь, проезды (внутридворовые, внутриквартальные, внутримикрорайонные), кроме зданий производственного назначения (за исключением фасадов зданий, выходящих на территории общего пользования);

- здание или сооружение не должно наносить визуальный дискомфорт, а именно близко располагаться к окнам жилых домов и общественно-значимых зданий.

5.6. К архитектурно-стилистическим характеристикам объектов капитального строительства:

- входные группы – входы в здания должны быть оборудованы навесами и должны быть организованы в одной отметке с уровнем земли, входные группы в общественные здания должны быть направлены на территории общего пользования или к основному подъезду к зданию или сооружению (кроме зданий производственного назначения (за исключением фасадов зданий, выходящих на территории общего пользования));

- цоколь – может быть расположенным в плоскости стены, западающим или выступающим за плоскость стены. При этом выступающая или западающая часть цоколя должна быть шириной не более 5,0 см (кроме зданий

производственного назначения (за исключением фасадов зданий, выходящих на территории общего пользования);

– первый и цокольный этаж должен быть выполнен из облицовочного, прочного и антивандального материала (без применения штукатурки), кроме зданий производственного назначения (за исключением фасадов зданий, выходящих на территории общего пользования);

– фасад здания должен быть оборудован скрытыми элементами кондиционирования (в одном цветовом стиле здания), при использовании нескольких цветовых покрытий на площади одного фасада, такие цветовые покрытия должны быть отделены выразительными архитектурными элементами (кроме зданий производственного назначения (за исключением фасадов зданий, выходящих на территории общего пользования));

– окна, лоджии, балконы должны быть остеклены, в едином стиле (кроме зданий производственного назначения (за исключением фасадов зданий, выходящих на территории общего пользования));

– информационные носители, при оформлении необходимо использовать ровные шрифты, без засечек и декоративных элементов;

– запрещается использовать крышу зданий и сооружений для размещения рекламных носителей.

Виды разрешенного использования земельных участков, на которые распространяются требования к архитектурно-градостроительному облику объектов капитального строительства, а также объекты капитального строительства, в отношении которых согласование архитектурно-градостроительного облика объекта капитального строительства не требуется, указаны в статье 46 настоящих Правил.».

11. Статью 63 главы IX раздела III дополнить частью 5 следующего содержания:

«5. Требования к архитектурно-градостроительному облику объектов капитального строительства:

5.1. К цветовым решениям объектов капитального строительства (кроме автозаправочных станций в фирменном стиле, зданий производственного назначения (за исключением фасадов зданий, выходящих на территории общего пользования));

5.1.1. К отделке фасадов:

Красная цветовая палитра.

Основные пастельные цвета фасадных покрытий (не менее 70% от плоскости фасада).



Дополнительные контрастные цвета декоративных и акцентных элементов фасадных покрытий (не более 30%).



Основные пастельные цвета также применимы для декоративных и акцентных элементов фасадных покрытий.

Зеленая цветовая палитра.

Основные пастельные цвета фасадных покрытий (не менее 70% от плоскости фасада).



Дополнительные контрастные цвета декоративных и акцентных элементов фасадных покрытий (не более 30%).



Основные пастельные цвета также применимы для декоративных и акцентных элементов фасадных покрытий.

Синяя цветовая палитра.

Основные пастельные цвета фасадных покрытий (не менее 70% от плоскости фасада).



Дополнительные контрастные цвета декоративных и акцентных элементов фасадных покрытий (не более 30%).



Основные пастельные цвета также применимы для декоративных и акцентных элементов фасадных покрытий.

Желтая цветовая палитра.

Основные пастельные цвета фасадных покрытий (не менее 70% от плоскости фасада).



Дополнительные контрастные цвета декоративных и акцентных элементов фасадных покрытий (не более 30%).



Основные пастельные цвета также применимы для декоративных и акцентных элементов фасадных покрытий.

Серая цветовая палитра.

Основные пастельные цвета фасадных покрытий (не менее 70% от плоскости фасада).



Дополнительные контрастные цвета декоративных и акцентных элементов фасадных покрытий (не более 30%).



Основные пастельные цвета также применимы для декоративных и акцентных элементов фасадных покрытий.

5.1.2. К металлическим элементам фасадов (кровли, водостоков, ограждений, дверей).



5.2. К отделочным и (или) строительным материалам объектов капитального строительства:

– цоколь – должен выполняться из антивандальных негорючих материалов.

Не допускается:

использование в качестве отделочных материалов фасадов объектов капитального строительства:

- сайдинга (винилового) и(или) профилированного металлического листа, кроме отдельно стоящих и пристроенных гаражей, предназначенных для хранения автотранспорта, в том числе с разделением на машино-места, зданий производственного назначения (за исключением фасадов зданий, выходящих на территории общего пользования);

- асбестоцементных листов, самоклеящейся пленки, баннерной ткани, сотового поликарбоната;

- окраска поверхностей, облицованных натуральным (природным) камнем;

- использование пластика, профилированных металлических листов, асбестоцементных листов (плоские и волнистые), МГЛ-листов для устройства глухой части лоджии или балкона;

- использование цветного остекления, не соответствующего цветовому решению объекта капитального строительства, искажающего восприятие архитектурно-градостроительного облика объектов капитального строительства и окружающего их пространства, включая объекты и элементы благоустройства (кроме зданий производственного назначения (за исключением фасадов зданий, выходящих на территории общего пользования)).

5.3. К размещению технического и инженерного оборудования на фасадах и кровлях объектов капитального строительства:

Техническое и инженерное оборудование фасадов объектов капитального строительства включает в себя системы газоснабжения, освещения, связи, телекоммуникации, видеонаблюдения, кондиционирования и вентиляции воздуха:

– техническое и инженерное оборудование должно располагаться с учетом системы композиционных осей фасадов объекта и иметь комплексный характер;

– габариты, форма, цветовое решение технического и инженерного оборудования и декоративных коробов, в которых оно размещается, не должны ухудшать визуальные характеристики объекта;

– не допускается размещение технического и инженерного оборудования на архитектурных элементах и деталях декора, порталах, козырьках, пилонах, консолях, фасадах с отделкой в виде настенной росписи, мозаичного панно, сграффито и иных видов монументального искусства;

– не допускается наружная открытая прокладка по фасаду подводящих сетей и иных коммуникаций, прокладка сетей с нарушением пластики фасада (кроме зданий производственного назначения (за исключением фасадов зданий, выходящих на территории общего пользования));

– не допускается размещение технического и инженерного оборудования, выступающего от плоскости фасада более чем на 20 см, на высоте менее 2,5 м от уровня земли или крыльца (кроме зданий производственного назначения (за исключением фасадов зданий, выходящих на территории общего пользования));

– при строительстве объемно-пластическое решение фасада объекта капитального строительства должно предусматривать скрытое размещение наружных блоков систем кондиционирования, вентиляции и их комплексов, скрытую систему водоотведения, либо предусматривать их внутреннее размещение (кроме зданий производственного назначения (за исключением фасадов зданий, выходящих на территории общего пользования)).

При реконструкции объекта капитального строительства:

- размещение дополнительного оборудования должно обеспечивать сохранность отделки фасада либо ее восстановление;
- при открытой прокладке подводящих сетей и иных коммуникаций необходимо располагать их в декоративных коробах, выполненных в цвете фасада. Длина декоративных коробов и их количество на фасаде объекта капитального строительства должны быть минимально возможными, трассировка осуществляется горизонтально, вертикально или параллельно кромке стены (кроме зданий производственного назначения (за исключением фасадов зданий, выходящих на территории общего пользования));
- при размещении наружных блоков систем кондиционирования и вентиляции на просматриваемых с территориями общего пользования фасадах необходимо применять защитные декоративные решетки, выполненные с учетом архитектурного решения объекта капитального строительства (кроме зданий производственного назначения (за исключением фасадов зданий, выходящих на территории общего пользования)).

5.4. К подсветке фасадов объектов капитального строительства не устанавливаются, кроме случаев, если муниципальным правовым актом муниципального образования – правилами благоустройства территории, урегулированы правила формирования архитектурно-художественной подсветки застройки и объектов капитального строительства, световое решение объекта должно выполняться в соответствии с данным документом.

5.5. К объемно-пространственным характеристикам объектов капитального строительства:

- главный фасад вновь строящихся зданий должен быть ориентирован на основную магистраль (улицу), бульвар, площадь, проезды (внутридворовые, внутриквартальные, внутримикрорайонные), кроме зданий производственного назначения (за исключением фасадов зданий, выходящих на территории общего пользования);
- здание или сооружение не должно наносить визуальный дискомфорт, а именно близко располагаться к окнам жилых домов и общественно-значимых зданий.

5.6. К архитектурно-стилистическим характеристикам объектов капитального строительства:

- входные группы – входы в здания должны быть оборудованы навесами и должны быть организованы в одной отметке с уровнем земли, входные группы в общественные здания должны быть направлены на территории общего пользования или к основному подъезду к зданию или сооружению (кроме зданий производственного назначения (за исключением фасадов зданий, выходящих на территории общего пользования));
- цоколь – может быть расположенным в плоскости стены, западающим или выступающим за плоскость стены. При этом выступающая или западающая часть цоколя должна быть шириной не более 5,0 см (кроме зданий производственного назначения (за исключением фасадов зданий, выходящих на территории общего пользования));
- первый и цокольный этаж должен быть выполнен из облицовочного, прочного и антивандального материала (без применения штукатурки) (кроме зданий

производственного назначения (за исключением фасадов зданий, выходящих на территории общего пользования);

– фасад здания должен быть оборудован скрытыми элементами кондиционирования (в одном цветовом стиле здания), при использовании нескольких цветовых покрытий на площади одного фасада, такие цветовые покрытия должны быть отделены выразительными архитектурными элементами (кроме зданий производственного назначения (за исключением фасадов зданий, выходящих на территории общего пользования));

– окна, лоджии, балконы должны быть остеклены, в едином стиле (кроме зданий производственного назначения (за исключением фасадов зданий, выходящих на территории общего пользования));

– информационные носители, при оформлении необходимо использовать ровные шрифты, без засечек и декоративных элементов;

– запрещается использовать крышу зданий и сооружений для размещения рекламных носителей.

Виды разрешенного использования земельных участков, на которые распространяются требования к архитектурно-градостроительному облику объектов капитального строительства, а также объекты капитального строительства, в отношении которых согласование архитектурно-градостроительного облика объекта капитального строительства не требуется, указаны в статье 46 настоящих Правил.».

12. Статью 64 главы IX раздела III дополнить частью 5 следующего содержания:

«5. Требования к архитектурно-градостроительному облику объектов капитального строительства:

5.1. К цветовым решениям объектов капитального строительства (кроме зданий производственного назначения (за исключением фасадов зданий, выходящих на территории общего пользования):

5.1.1. К отделке фасадов:

Красная цветовая палитра.

Основные пастельные цвета фасадных покрытий (не менее 70% от плоскости фасада).



Дополнительные контрастные цвета декоративных и акцентных элементов фасадных покрытий (не более 30%).



Основные пастельные цвета также применимы для декоративных и акцентных элементов фасадных покрытий.

Зеленая цветовая палитра.

Основные пастельные цвета фасадных покрытий (не менее 70% от плоскости фасада).



Дополнительные контрастные цвета декоративных и акцентных элементов фасадных покрытий (не более 30%).



Основные пастельные цвета также применимы для декоративных и акцентных элементов фасадных покрытий.

Синяя цветовая палитра.

Основные пастельные цвета фасадных покрытий (не менее 70% от плоскости фасада).



Дополнительные контрастные цвета декоративных и акцентных элементов фасадных покрытий (не более 30%).



Основные пастельные цвета также применимы для декоративных и акцентных элементов фасадных покрытий.

Желтая цветовая палитра.

Основные пастельные цвета фасадных покрытий (не менее 70% от плоскости фасада).



Дополнительные контрастные цвета декоративных и акцентных элементов фасадных покрытий (не более 30%).



Основные пастельные цвета также применимы для декоративных и акцентных элементов фасадных покрытий.

Серая цветовая палитра.

Основные пастельные цвета фасадных покрытий (не менее 70% от плоскости фасада).



Дополнительные контрастные цвета декоративных и акцентных элементов фасадных покрытий (не более 30%).



Основные пастельные цвета также применимы для декоративных и акцентных элементов фасадных покрытий.

5.1.2. К металлическим элементам фасадов (кровли, водостоков, ограждений, дверей).



5.2. К отделочным и (или) строительным материалам объектов капитального строительства:

– цоколь – должен выполняться из антивандальных негорючих материалов.

Не допускается:

использование в качестве отделочных материалов фасадов объектов капитального строительства:

- сайдинга (винилового) и(или) профилированного металлического листа на фасадах зданий, выходящих на территории общего пользования;

- асбестоцементных листов, самоклеящейся пленки, баннерной ткани, сотового поликарбоната на фасадах зданий, выходящих на территории общего пользования;

- окраска поверхностей, облицованных натуральным (природным) камнем;

- использование цветного остекления, не соответствующего цветовому решению объекта капитального строительства, искажающего восприятие архитектурно-градостроительного облика объектов капитального строительства и

окружающего их пространства, включая объекты и элементы благоустройства на фасадах зданий, выходящих на территории общего пользования.

5.3. К размещению технического и инженерного оборудования на фасадах и кровлях объектов капитального строительства.

Техническое и инженерное оборудование фасадов объектов капитального строительства включает в себя системы газоснабжения, освещения, связи, телекоммуникации, видеонаблюдения, кондиционирования и вентиляции воздуха:

- техническое и инженерное оборудование должно располагаться с учетом системы композиционных осей фасадов объекта и иметь комплексный характер на фасадах зданий, выходящих на территории общего пользования;

- габариты, форма, цветовое решение технического и инженерного оборудования и декоративных коробов, в которых оно размещается, не должны ухудшать визуальные характеристики объекта на фасадах зданий, выходящих на территории общего пользования;

- не допускается размещение технического и инженерного оборудования на архитектурных элементах и деталях декора, порталах, козырьках, пилонах, консолях, фасадах с отделкой в виде настенной росписи, мозаичного панно, сграффито и иных видов монументального искусства;

- не допускается наружная открытая прокладка по фасаду подводящих сетей и иных коммуникаций, прокладка сетей с нарушением пластики фасада на фасадах зданий, выходящих на территории общего пользования;

- не допускается размещение технического и инженерного оборудования, выступающего от плоскости фасада более чем на 20 см, на высоте менее 2,5 м от уровня земли или крыльца на фасадах зданий, выходящих на территории общего пользования;

- при строительстве объемно-пластическое решение фасада объекта капитального строительства должно предусматривать скрытое размещение наружных блоков систем кондиционирования, вентиляции и их комплексов, скрытую систему водоотведения, либо предусматривать их внутреннее размещение на фасадах зданий, выходящих на территории общего пользования.

При реконструкции объекта капитального строительства:

- размещение дополнительного оборудования должно обеспечивать сохранность отделки фасада либо ее восстановление;

- при открытой прокладке подводящих сетей и иных коммуникаций необходимо располагать их в декоративных коробах, выполненных в цвете фасада. Длина декоративных коробов и их количество на фасаде объекта капитального строительства должны быть минимально возможными, трассировка осуществляться горизонтально, вертикально или параллельно кромке стены на фасадах зданий, выходящих на территории общего пользования;

- при размещении наружных блоков систем кондиционирования и вентиляции на просматриваемых с территорий общего пользования фасадах необходимо применять защитные декоративные решетки, выполненные с учетом архитектурного решения объекта капитального строительства на фасадах зданий, выходящих на территории общего пользования.

5.4. К подсветке фасадов объектов капитального строительства не устанавливаются, кроме случаев, если муниципальным правовым актом муниципального образования – правилами благоустройства территории,

урегулированы правила формирования архитектурно-художественной подсветки застройки и объектов капитального строительства, световое решение объекта должно выполняться в соответствии с данным документом.

5.5. К объемно-пространственным характеристикам объектов капитального строительства:

– главный фасад вновь строящихся зданий должен быть ориентирован на основную магистраль (улицу), бульвар, площадь, проезды (внутридворовые, внутриквартальные, внутримикрорайонные), кроме зданий производственного назначения (за исключением фасадов зданий, выходящих на территории общего пользования);

– здание или сооружение не должно наносить визуальный дискомфорт, а именно близко располагаться к окнам жилых домов и общественно-значимых зданий.

5.6. К архитектурно-стилистическим характеристикам объектов капитального строительства:

– входные группы – входы в здания, выходящие на территории общего пользования должны быть оборудованы навесами и должны быть организованы в одной отметке с уровнем земли, входные группы в общественные здания должны быть направлены на территории общего пользования или к основному подъезду к зданию или сооружению;

– первый и цокольный этаж должен быть выполнен из облицовочного, прочного и антивандального материала (без применения штукатурки), на фасадах зданий, выходящих на территории общего пользования;

– фасад здания, выходящий на территории общего пользования должен быть оборудован скрытыми элементами кондиционирования (в одном цветовом стиле здания), при использовании нескольких цветовых покрытий на площади одного фасада, такие цветовые покрытия должны быть отделены выразительными архитектурными элементами;

– окна, лоджии, балконы должны быть остеклены, в едином стиле на фасадах зданий, выходящих на территории общего пользования;

– информационные носители, при оформлении необходимо использовать ровные шрифты, без засечек и декоративных элементов;

– запрещается использовать крышу зданий и сооружений для размещения рекламных носителей.

Виды разрешенного использования земельных участков, на которые распространяются требования к архитектурно-градостроительному облику объектов капитального строительства, а также объекты капитального строительства, в отношении которых согласование архитектурно-градостроительного облика объекта капитального строительства не требуется, указаны в статье 46 настоящих Правил.»

13. Статью 66 главы IX раздела III дополнить частью 5 следующего содержания:

«5. Требования к архитектурно-градостроительному облику объектов капитального строительства:

5.1. К цветовым решениям объектов капитального строительства (кроме автозаправочных станций в фирменном стиле):

5.1.1. К отделке фасадов:

Красная цветовая палитра.

Основные пастельные цвета фасадных покрытий (не менее 70% от плоскости фасада).



Дополнительные контрастные цвета декоративных и акцентных элементов фасадных покрытий (не более 30%).



Основные пастельные цвета также применимы для декоративных и акцентных элементов фасадных покрытий.

Зеленая цветовая палитра.

Основные пастельные цвета фасадных покрытий (не менее 70% от плоскости фасада).



Дополнительные контрастные цвета декоративных и акцентных элементов фасадных покрытий (не более 30%).



Основные пастельные цвета также применимы для декоративных и акцентных элементов фасадных покрытий.

Синяя цветовая палитра.

Основные пастельные цвета фасадных покрытий (не менее 70% от плоскости фасада).



Дополнительные контрастные цвета декоративных и акцентных элементов фасадных покрытий (не более 30%).



Основные пастельные цвета также применимы для декоративных и акцентных элементов фасадных покрытий.

Желтая цветовая палитра.

Основные пастельные цвета фасадных покрытий (не менее 70% от плоскости фасада).



Дополнительные контрастные цвета декоративных и акцентных элементов фасадных покрытий (не более 30%).



Основные пастельные цвета также применимы для декоративных и акцентных элементов фасадных покрытий.

Серая цветовая палитра.

Основные пастельные цвета фасадных покрытий (не менее 70% от плоскости фасада).



Дополнительные контрастные цвета декоративных и акцентных элементов фасадных покрытий (не более 30%).



Основные пастельные цвета также применимы для декоративных и акцентных элементов фасадных покрытий.

5.1.2. К металлическим элементам фасадов (кровли, водостоков, ограждений, дверей).

RAL 7040 RR 21	RAL 7000 RR 22	RAL 7015 RR 23	RAL 9006 RR 40	RAL 6020 RR 11	RAL 6021 RR 36	RAL 6002 RR 37	RAL 6025 RR 38
RAL 1001 RR 30	RAL 8025 RR 31	RAL 8019 RR 32	RAL 9007 RR 41	RAL Cuprum Steel RR 30	RAL 3011 RR 23	RAL 3009 RR 29	RAL 8004 RR 750

5.2. К отделочным и (или) строительным материалам объектов капитального строительства:

– цоколь – должен выполняться из антивандальных негорючих материалов.

Не допускается:

использование в качестве отделочных материалов фасадов объектов капитального строительства:

- сайдинга (винилового) и(или) профилированного металлического листа, кроме отдельно стоящих и пристроенных гаражей, предназначенных для хранения автотранспорта, в том числе с разделением на машино-места, зданий производственного назначения (за исключением фасадов зданий, выходящих на территории общего пользования);

- асбестоцементных листов, самоклеящейся пленки, баннерной ткани, сотового поликарбоната;

- окраска поверхностей, облицованных натуральным (природным) камнем;

- использование пластика, профилированных металлических листов, асбестоцементных листов (плоские и волнистые), МГЛ-листов для устройства глухой части лоджии или балкона;

- использование цветного остекления, не соответствующего цветовому решению объекта капитального строительства, искажающего восприятие архитектурно-градостроительного облика объектов капитального строительства и окружающего их пространства, включая объекты и элементы благоустройства (кроме зданий производственного назначения (за исключением фасадов зданий, выходящих на территории общего пользования)).

5.3. К размещению технического и инженерного оборудования на фасадах и кровлях объектов капитального строительства.

Техническое и инженерное оборудование фасадов объектов капитального строительства включает в себя системы газоснабжения, освещения, связи, телекоммуникации, видеонаблюдения, кондиционирования и вентиляции воздуха:

– техническое и инженерное оборудование должно располагаться с учетом системы композиционных осей фасадов объекта и иметь комплексный характер;

– габариты, форма, цветовое решение технического и инженерного оборудования и декоративных коробов, в которых оно размещается, не должны ухудшать визуальные характеристики объекта;

– не допускается размещение технического и инженерного оборудования на архитектурных элементах и деталях декора, порталах, козырьках, пилонах, консолях, фасадах с отделкой в виде настенной росписи, мозаичного панно, сграффито и иных видов монументального искусства;

– не допускается наружная открытая прокладка по фасаду подводящих сетей и иных коммуникаций, прокладка сетей с нарушением пластики фасада (кроме зданий производственного назначения (за исключением фасадов зданий, выходящих на территории общего пользования));

– не допускается размещение технического и инженерного оборудования, выступающего от плоскости фасада более чем на 20 см, на высоте менее 2,5 м от уровня земли или крыльца (кроме зданий производственного назначения (за исключением фасадов зданий, выходящих на территории общего пользования));

– при строительстве объемно-пластическое решение фасада объекта капитального строительства должно предусматривать скрытое размещение наружных блоков систем кондиционирования, вентиляции и их комплексов, скрытую систему водоотведения, либо предусматривать их внутреннее размещение (кроме зданий производственного назначения (за исключением фасадов зданий, выходящих на территории общего пользования)).

При реконструкции объекта капитального строительства:

– размещение дополнительного оборудования должно обеспечивать сохранность отделки фасада либо ее восстановление;

– при открытой прокладке подводящих сетей и иных коммуникаций необходимо располагать их в декоративных коробах, выполненных в цвете фасада. Длина декоративных коробов и их количество на фасаде объекта капитального строительства должны быть минимально возможными, трассировка осуществляться горизонтально, вертикально или параллельно кромке стены (кроме зданий производственного назначения (за исключением фасадов зданий, выходящих на территории общего пользования));

– при размещении наружных блоков систем кондиционирования и вентиляции на просматриваемых с территорий общего пользования фасадах необходимо применять защитные декоративные решетки, выполненные с учетом архитектурного решения объекта капитального строительства (кроме зданий производственного назначения (за исключением фасадов зданий, выходящих на территории общего пользования)).

5.4. К подсветке фасадов объектов капитального строительства не устанавливаются, кроме случаев, если муниципальным правовым актом муниципального образования – правилами благоустройства территории, урегулированы правила формирования архитектурно-художественной подсветки застройки и объектов капитального строительства, световое решение объекта должно выполняться в соответствии с данным документом.

5.5. К объемно-пространственным характеристикам объектов капитального строительства:

– главный фасад вновь строящихся зданий должен быть ориентирован на основную магистраль (улиц), бульвар, площадь, проезды (внутридворовые, внутриквартальные, внутримикрорайонные);

– здание или сооружение не должно наносить визуальный дискомфорт, а именно близко располагаться к окнам жилых домов и общественно-значимых зданий.

5.6. К архитектурно-стилистическим характеристикам объектов капитального строительства:

– входные группы – входы в здания должны быть оборудованы навесами и должны быть организованы в одной отметке с уровнем земли, входные группы в общественные здания должны быть направлены на территории общего пользования или к основному подъезду к зданию или сооружению (кроме зданий

производственного назначения (за исключением фасадов зданий, выходящих на территории общего пользования);

– цоколь – может быть расположенным в плоскости стены, западающим или выступающим за плоскость стены. При этом выступающая или западающая часть цоколя должна быть шириной не более 5,0 см;

– первый и цокольный этаж должен быть выполнен из облицовочного, прочного и антивандального материала (без применения штукатурки), (кроме зданий производственного назначения (за исключением фасадов зданий, выходящих на территории общего пользования));

– фасад здания должен быть оборудован скрытыми элементами кондиционирования (в одном цветовом стиле здания), при использовании нескольких цветовых покрытий на площади одного фасада, такие цветовые покрытия должны быть отделены выразительными архитектурными элементами;

– окна, лоджии, балконы должны быть остеклены, в едином стиле (кроме зданий производственного назначения (за исключением фасадов зданий, выходящих на территории общего пользования) (кроме зданий производственного назначения (за исключением фасадов зданий, выходящих на территории общего пользования));

– информационные носители, при оформлении необходимо использовать ровные шрифты, без засечек и декоративных элементов;

– запрещается использовать крышу зданий и сооружений для размещения рекламных носителей.

Виды разрешенного использования земельных участков, на которые распространяются требования к архитектурно-градостроительному облику объектов капитального строительства, а также объекты капитального строительства, в отношении которых согласование архитектурно-градостроительного облика объекта капитального строительства не требуется, указаны в статье 46 настоящих Правил.».

14. Статью 68 главы IX раздела III дополнить частью 5 следующего содержания:

«5. Требования к архитектурно-градостроительному облику объектов капитального строительства:

5.1. К цветовым решениям объектов капитального строительства:

5.1.1. К отделке фасадов:

Красная цветовая палитра.

Основные пастельные цвета фасадных покрытий (не менее 70% от плоскости фасада).



Дополнительные контрастные цвета декоративных и акцентных элементов фасадных покрытий (не более 30%).



Основные пастельные цвета также применимы для декоративных и акцентных элементов фасадных покрытий.

Зеленая цветовая палитра.

Основные пастельные цвета фасадных покрытий (не менее 70% от плоскости фасада).



Дополнительные контрастные цвета декоративных и акцентных элементов фасадных покрытий (не более 30%).



Основные пастельные цвета также применимы для декоративных и акцентных элементов фасадных покрытий.

Синяя цветовая палитра.

Основные пастельные цвета фасадных покрытий (не менее 70% от плоскости фасада).



Дополнительные контрастные цвета декоративных и акцентных элементов фасадных покрытий (не более 30%).



Основные пастельные цвета также применимы для декоративных и акцентных элементов фасадных покрытий.

Желтая цветовая палитра.

Основные пастельные цвета фасадных покрытий (не менее 70% от плоскости фасада).



Дополнительные контрастные цвета декоративных и акцентных элементов фасадных покрытий (не более 30%).



Основные пастельные цвета также применимы для декоративных и акцентных элементов фасадных покрытий.

Серая цветовая палитра.

Основные пастельные цвета фасадных покрытий (не менее 70% от плоскости фасада).



Дополнительные контрастные цвета декоративных и акцентных элементов фасадных покрытий (не более 30%).



Основные пастельные цвета также применимы для декоративных и акцентных элементов фасадных покрытий.

5.1.2. К металлическим элементам фасадов (кровли, водостоков, ограждений, дверей).



5.2. К отделочным и (или) строительным материалам объектов капитального строительства:

– цоколь – должен выполняться из антивандальных негорючих материалов.

Не допускается:

использование в качестве отделочных материалов фасадов объектов капитального строительства:

- сайдинга (винилового) и(или) профилированного металлического листа, кроме отдельно стоящих и пристроенных гаражей, предназначенных для хранения автотранспорта, в том числе с разделением на машино-места;
- асбестоцементных листов, самоклеящейся пленки, баннерной ткани, сотового поликарбоната;
- окраска поверхностей, облицованных натуральным (природным) камнем;
- использование пластика, профилированных металлических листов, асбестоцементных листов (плоские и волнистые), МГЛ-листов для устройства глухой части лоджии или балкона;
- использование цветного остекления, не соответствующего цветовому решению объекта капитального строительства, искажающего восприятие архитектурно-градостроительного облика объектов капитального строительства и окружающего их пространства, включая объекты и элементы благоустройства.

5.3. К размещению технического и инженерного оборудования на фасадах и кровлях объектов капитального строительства.

Техническое и инженерное оборудование фасадов объектов капитального строительства включает в себя системы газоснабжения, освещения, связи, телекоммуникации, видеонаблюдения, кондиционирования и вентиляции воздуха:

- техническое и инженерное оборудование должно располагаться с учетом системы композиционных осей фасадов объекта и иметь комплексный характер;
- габариты, форма, цветовое решение технического и инженерного оборудования и декоративных коробов, в которых оно размещается, не должны ухудшать визуальные характеристики объекта;
- не допускается размещение технического и инженерного оборудования на архитектурных элементах и деталях декора, порталах, козырьках, пилонах, консолях, фасадах с отделкой в виде настенной росписи, мозаичного панно, сграффито и иных видов монументального искусства;
- не допускается наружная открытая прокладка по фасаду подводящих сетей и иных коммуникаций, прокладка сетей с нарушением пластики фасада;
- не допускается размещение технического и инженерного оборудования, выступающего от плоскости фасада более чем на 20 см, на высоте менее 2,5 м от уровня земли или крыльца;
- при строительстве объемно-пластическое решение фасада объекта капитального строительства должно предусматривать скрытое размещение наружных блоков систем кондиционирования, вентиляции и их комплексов, скрытую систему водоотведения, либо предусматривать их внутреннее размещение.

При реконструкции объекта капитального строительства:

- размещение дополнительного оборудования должно обеспечивать сохранность отделки фасада либо ее восстановление;
- при открытой прокладке подводящих сетей и иных коммуникаций необходимо располагать их в декоративных коробах, выполненных в цвете фасада. Длина декоративных коробов и их количество на фасаде объекта капитального строительства должны быть минимально возможными, трассировка осуществляться горизонтально, вертикально или параллельно кромке стены;
- при размещении наружных блоков систем кондиционирования и вентиляции на просматриваемых с территорией общего пользования фасадах

необходимо применять защитные декоративные решетки, выполненные с учетом архитектурного решения объекта капитального строительства.

5.4. К подсветке фасадов объектов капитального строительства не устанавливаются, кроме случаев, если муниципальным правовым актом муниципального образования – правилами благоустройства территории, урегулированы правила формирования архитектурно-художественной подсветки застройки и объектов капитального строительства, световое решение объекта должно выполняться в соответствии с данным документом.

5.5. К объемно-пространственным характеристикам объектов капитального строительства:

– главный фасад вновь строящихся зданий должен быть ориентирован на основную магистраль (улицу), бульвар, площадь, проезды (внутридворовые, внутриквартальные, внутримикрорайонные);

– здание или сооружение не должно наносить визуальный дискомфорт, а именно близко располагаться к окнам жилых домов и общественно-значимых зданий.

5.6. К архитектурно-стилистическим характеристикам объектов капитального строительства:

– входные группы – входы в здания должны быть оборудованы навесами и должны быть организованы в одной отметке с уровнем земли, входные группы в общественные здания должны быть направлены на территории общего пользования или к основному подъезду к зданию или сооружению;

– цоколь – может быть расположенным в плоскости стены, западающим или выступающим за плоскость стены. При этом выступающая или западающая часть цоколя должна быть шириной не более 5,0 см;

– первый и цокольный этаж должен быть выполнен из облицовочного, прочного и антивандального материала (без применения штукатурки);

– фасад здания должен быть оборудован скрытыми элементами кондиционирования (в одном цветовом стиле здания), при использовании нескольких цветовых покрытий на площади одного фасада, такие цветовые покрытия должны быть отделены выразительными архитектурными элементами;

– окна, лоджии, балконы должны быть остеклены, в едином стиле;

– информационные носители, при оформлении необходимо использовать ровные шрифты, без засечек и декоративных элементов;

– запрещается использовать крышу зданий и сооружений для размещения рекламных носителей.

Виды разрешенного использования земельных участков, на которые распространяются требования к архитектурно-градостроительному облику объектов капитального строительства, а также объекты капитального строительства, в отношении которых согласование архитектурно-градостроительного облика объекта капитального строительства не требуется, указаны в статье 46 настоящих Правил.».

15. Статью 69 главы IX раздела III дополнить частью 5 следующего содержания:

«5. Требования к архитектурно-градостроительному облику объектов капитального строительства:

5.1. К цветовым решениям объектов капитального строительства:

5.1.1. К отделке фасадов:

Красная цветовая палитра.

Основные пастельные цвета фасадных покрытий (не менее 70% от плоскости фасада).



Дополнительные контрастные цвета декоративных и акцентных элементов фасадных покрытий (не более 30%).



Основные пастельные цвета также применимы для декоративных и акцентных элементов фасадных покрытий.

Зеленая цветовая палитра.

Основные пастельные цвета фасадных покрытий (не менее 70% от плоскости фасада).



Дополнительные контрастные цвета декоративных и акцентных элементов фасадных покрытий (не более 30%).



Основные пастельные цвета также применимы для декоративных и акцентных элементов фасадных покрытий.

Синяя цветовая палитра.

Основные пастельные цвета фасадных покрытий (не менее 70% от плоскости фасада).



Дополнительные контрастные цвета декоративных и акцентных элементов фасадных покрытий (не более 30%).



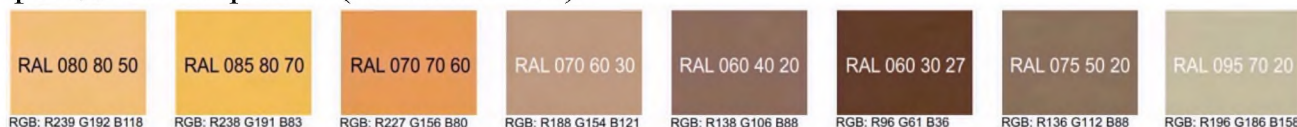
Основные пастельные цвета также применимы для декоративных и акцентных элементов фасадных покрытий.

Желтая цветовая палитра.

Основные пастельные цвета фасадных покрытий (не менее 70% от плоскости фасада).



Дополнительные контрастные цвета декоративных и акцентных элементов фасадных покрытий (не более 30%).



Основные пастельные цвета также применимы для декоративных и акцентных элементов фасадных покрытий.

Серая цветовая палитра.

Основные пастельные цвета фасадных покрытий (не менее 70% от плоскости фасада).



Дополнительные контрастные цвета декоративных и акцентных элементов фасадных покрытий (не более 30%).



Основные пастельные цвета также применимы для декоративных и акцентных элементов фасадных покрытий.

5.1.2. К металлическим элементам фасадов (кровли, водостоков, ограждений, дверей).

RAL 7040 RR 21	RAL 7000 RR 22	RAL 7015 RR 23	RAL 9006 RR 40	RAL 6020 RR 11	RAL 6021 RR 36	RAL 6002 RR 37	RAL 6025 RR 38
RAL 1001 RR 30	RAL 8025 RR 31	RAL 8019 RR 32	RAL 9007 RR 41	RAL Cuprum Steel RR 30	RAL 3011 RR 23	RAL 3009 RR 29	RAL 8004 RR 750

5.2. К отделочным и (или) строительным материалам объектов капитального строительства:

– цоколь – должен выполняться из антивандальных негорючих материалов.

Не допускается:

использование в качестве отделочных материалов фасадов объектов капитального строительства:

- сайдинга (винилового) и(или) профилированного металлического листа, кроме отдельно стоящих и пристроенных гаражей, предназначенных для хранения автотранспорта, в том числе с разделением на машино-места;
- асбестоцементных листов, самоклеящейся пленки, баннерной ткани, сотового поликарбоната;
- окраска поверхностей, облицованных натуральным (природным) камнем;
- использование пластика, профилированных металлических листов, асбестоцементных листов (плоские и волнистые), МГЛ-листов для устройства глухой части лоджии или балкона;
- использование цветного остекления, не соответствующего цветовому решению объекта капитального строительства, искажающего восприятие архитектурно-градостроительного облика объектов капитального строительства и окружающего их пространства, включая объекты и элементы благоустройства.

5.3. К размещению технического и инженерного оборудования на фасадах и кровлях объектов капитального строительства.

Техническое и инженерное оборудование фасадов объектов капитального строительства включает в себя системы газоснабжения, освещения, связи, телекоммуникации, видеонаблюдения, кондиционирования и вентиляции воздуха:

- техническое и инженерное оборудование должно располагаться с учетом системы композиционных осей фасадов объекта и иметь комплексный характер;
- габариты, форма, цветовое решение технического и инженерного оборудования и декоративных коробов, в которых оно размещается, не должны ухудшать визуальные характеристики объекта;
- не допускается размещение технического и инженерного оборудования на архитектурных элементах и деталях декора, порталах, козырьках, пилонах, консолях, фасадах с отделкой в виде настенной росписи, мозаичного панно, сграффито и иных видов монументального искусства;
- не допускается наружная открытая прокладка по фасаду подводящих сетей и иных коммуникаций, прокладка сетей с нарушением пластики фасада;
- не допускается размещение технического и инженерного оборудования, выступающего от плоскости фасада более чем на 20 см, на высоте менее 2,5 м от уровня земли или крыльца;
- при строительстве объемно-пластическое решение фасада объекта капитального строительства должно предусматривать скрытое размещение

наружных блоков систем кондиционирования, вентиляции и их комплексов, скрытую систему водоотведения, либо предусматривать их внутреннее размещение.

При реконструкции объекта капитального строительства:

- размещение дополнительного оборудования должно обеспечивать сохранность отделки фасада либо ее восстановление;
- при открытой прокладке подводящих сетей и иных коммуникаций необходимо располагать их в декоративных коробах, выполненных в цвете фасада. Длина декоративных коробов и их количество на фасаде объекта капитального строительства должны быть минимально возможными, трассировка осуществляется горизонтально, вертикально или параллельно кромке стены;
- при размещении наружных блоков систем кондиционирования и вентиляции на просматриваемых с территорий общего пользования фасадах необходимо применять защитные декоративные решетки, выполненные с учетом архитектурного решения объекта капитального строительства.

5.4. К подсветке фасадов объектов капитального строительства не устанавливаются, кроме случаев, если муниципальным правовым актом муниципального образования – правилами благоустройства территории, урегулированы правила формирования архитектурно-художественной подсветки застройки и объектов капитального строительства, световое решение объекта должно выполняться в соответствии с данным документом.

5.5. К объемно-пространственным характеристикам объектов капитального строительства:

- главный фасад вновь строящихся зданий должен быть ориентирован на основную магистраль (улицу), бульвар, площадь, проезды (внутридворовые, внутриквартальные, внутримикрорайонные);
- здание или сооружение не должно наносить визуальный дискомфорт, а именно близко располагаться к окнам жилых домов и общественно-значимых зданий.

5.6. К архитектурно-стилистическим характеристикам объектов капитального строительства:

- входные группы – входы в здания должны быть оборудованы навесами и должны быть организованы в одной отметке с уровнем земли, входные группы в общественные здания должны быть направлены на территории общего пользования или к основному подъезду к зданию или сооружению;
- цоколь – может быть расположенным в плоскости стены, западающим или выступающим за плоскость стены. При этом выступающая или западающая часть цоколя должна быть шириной не более 5,0 см;
- первый и цокольный этаж должен быть выполнен из облицовочного, прочного и антивандального материала (без применения штукатурки);
- фасад здания должен быть оборудован скрытыми элементами кондиционирования (в одном цветовом стиле здания), при использовании нескольких цветовых покрытий на площади одного фасада, такие цветовые покрытия должны быть отделены выразительными архитектурными элементами;
- окна, лоджии, балконы должны быть остеклены, в едином стиле;
- информационные носители, при оформлении необходимо использовать ровные шрифты, без засечек и декоративных элементов;

– запрещается использовать крышу зданий и сооружений для размещения рекламных носителей.

Виды разрешенного использования земельных участков, на которые распространяются требования к архитектурно-градостроительному облику объектов капитального строительства, а также объекты капитального строительства, в отношении которых согласование архитектурно-градостроительного облика объекта капитального строительства не требуется, указаны в статье 46 настоящих Правил.».

16. Статью 79 главы IX раздела III дополнить частью 5 следующего содержания:

«5. Требования к архитектурно-градостроительному облику объектов капитального строительства:

5.1. К цветовым решениям объектов капитального строительства:

5.1.1. К отделке фасадов:

Красная цветовая палитра.

Основные пастельные цвета фасадных покрытий (не менее 70% от плоскости фасада).



Дополнительные контрастные цвета декоративных и акцентных элементов фасадных покрытий (не более 30%).



Основные пастельные цвета также применимы для декоративных и акцентных элементов фасадных покрытий.

Зеленая цветовая палитра.

Основные пастельные цвета фасадных покрытий (не менее 70% от плоскости фасада).



Дополнительные контрастные цвета декоративных и акцентных элементов фасадных покрытий (не более 30%).



Основные пастельные цвета также применимы для декоративных и акцентных элементов фасадных покрытий.

Синяя цветовая палитра.

Основные пастельные цвета фасадных покрытий (не менее 70% от плоскости фасада).



Дополнительные контрастные цвета декоративных и акцентных элементов фасадных покрытий (не более 30%).



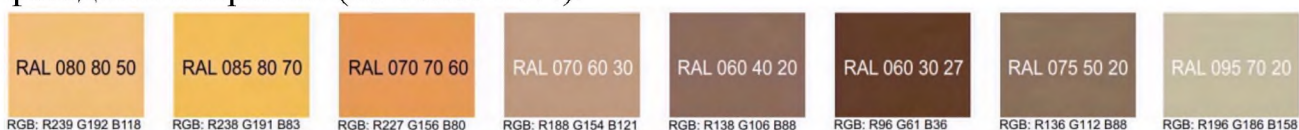
Основные пастельные цвета также применимы для декоративных и акцентных элементов фасадных покрытий.

Желтая цветовая палитра.

Основные пастельные цвета фасадных покрытий (не менее 70% от плоскости фасада).



Дополнительные контрастные цвета декоративных и акцентных элементов фасадных покрытий (не более 30%).



Основные пастельные цвета также применимы для декоративных и акцентных элементов фасадных покрытий.

Серая цветовая палитра.

Основные пастельные цвета фасадных покрытий (не менее 70% от плоскости фасада).



Дополнительные контрастные цвета декоративных и акцентных элементов фасадных покрытий (не более 30%).



Основные пастельные цвета также применимы для декоративных и акцентных элементов фасадных покрытий.

5.1.2. К металлическим элементам фасадов (кровли, водостоков, ограждений, дверей).



5.2. К отделочным и (или) строительным материалам объектов капитального строительства:

– цоколь – должен выполняться из антивандальных негорючих материалов.

Не допускается:

использование в качестве отделочных материалов фасадов объектов капитального строительства:

- сайдинга (винилового) и(или) профилированного металлического листа, кроме отдельно стоящих и пристроенных гаражей, предназначенных для хранения автотранспорта, в том числе с разделением на машино-места;

- асбестоцементных листов, самоклеящейся пленки, баннерной ткани, сотового поликарбоната;

- окраска поверхностей, облицованных натуральным (природным) камнем;

- использование пластика, профилированных металлических листов, асбестоцементных листов (плоские и волнистые), МГЛ-листов для устройства глухой части лоджии или балкона;

- использование цветного остекления, не соответствующего цветовому решению объекта капитального строительства, искажающего восприятие архитектурно-градостроительного облика объектов капитального строительства и окружающего их пространства, включая объекты и элементы благоустройства.

5.3. К размещению технического и инженерного оборудования на фасадах и кровлях объектов капитального строительства:

Техническое и инженерное оборудование фасадов объектов капитального строительства включает в себя системы газоснабжения, освещения, связи, телекоммуникации, видеонаблюдения, кондиционирования и вентиляции воздуха:

– техническое и инженерное оборудование должно располагаться с учетом системы композиционных осей фасадов объекта и иметь комплексный характер;

– габариты, форма, цветовое решение технического и инженерного оборудования и декоративных коробов, в которых оно размещается, не должны ухудшать визуальные характеристики объекта;

– не допускается размещение технического и инженерного оборудования на архитектурных элементах и деталях декора, порталах, козырьках, пилонах,

консолях, фасадах с отделкой в виде настенной росписи, мозаичного панно, сграффито и иных видов монументального искусства;

– не допускается наружная открытая прокладка по фасаду подводящих сетей и иных коммуникаций, прокладка сетей с нарушением пластики фасада;

– не допускается размещение технического и инженерного оборудования, выступающего от плоскости фасада более чем на 20 см, на высоте менее 2,5 м от уровня земли или крыльца;

– при строительстве объемно-пластическое решение фасада объекта капитального строительства должно предусматривать скрытое размещение наружных блоков систем кондиционирования, вентиляции и их комплексов, скрытую систему водоотведения, либо предусматривать их внутреннее размещение.

При реконструкции объекта капитального строительства:

– размещение дополнительного оборудования должно обеспечивать сохранность отделки фасада либо ее восстановление;

– при открытой прокладке подводящих сетей и иных коммуникаций необходимо располагать их в декоративных коробах, выполненных в цвете фасада. Длина декоративных коробов и их количество на фасаде объекта капитального строительства должны быть минимально возможными, трассировка осуществляется горизонтально, вертикально или параллельно кромке стены;

– при размещении наружных блоков систем кондиционирования и вентиляции на просматриваемых с территорий общего пользования фасадах необходимо применять защитные декоративные решетки, выполненные с учетом архитектурного решения объекта капитального строительства.

5.4. К подсветке фасадов объектов капитального строительства не устанавливаются, кроме случаев, если муниципальным правовым актом муниципального образования – правилами благоустройства территории, урегулированы правила формирования архитектурно-художественной подсветки застройки и объектов капитального строительства, световое решение объекта должно выполняться в соответствии с данным документом.

5.5. К объемно-пространственным характеристикам объектов капитального строительства:

– главный фасад вновь строящихся зданий должен быть ориентирован на основную магистраль (улицу), бульвар, площадь, проезды (внутридворовые, внутриквартальные, внутримикрорайонные);

– здание или сооружение не должно наносить визуальный дискомфорт, а именно близко располагаться к окнам жилых домов и общественно-значимых зданий.

5.6. К архитектурно-стилистическим характеристикам объектов капитального строительства:

– входные группы – входы в здания должны быть оборудованы навесами и должны быть организованы в одной отметке с уровнем земли, входные группы в общественные здания должны быть направлены на территории общего пользования или к основному подъезду к зданию или сооружению;

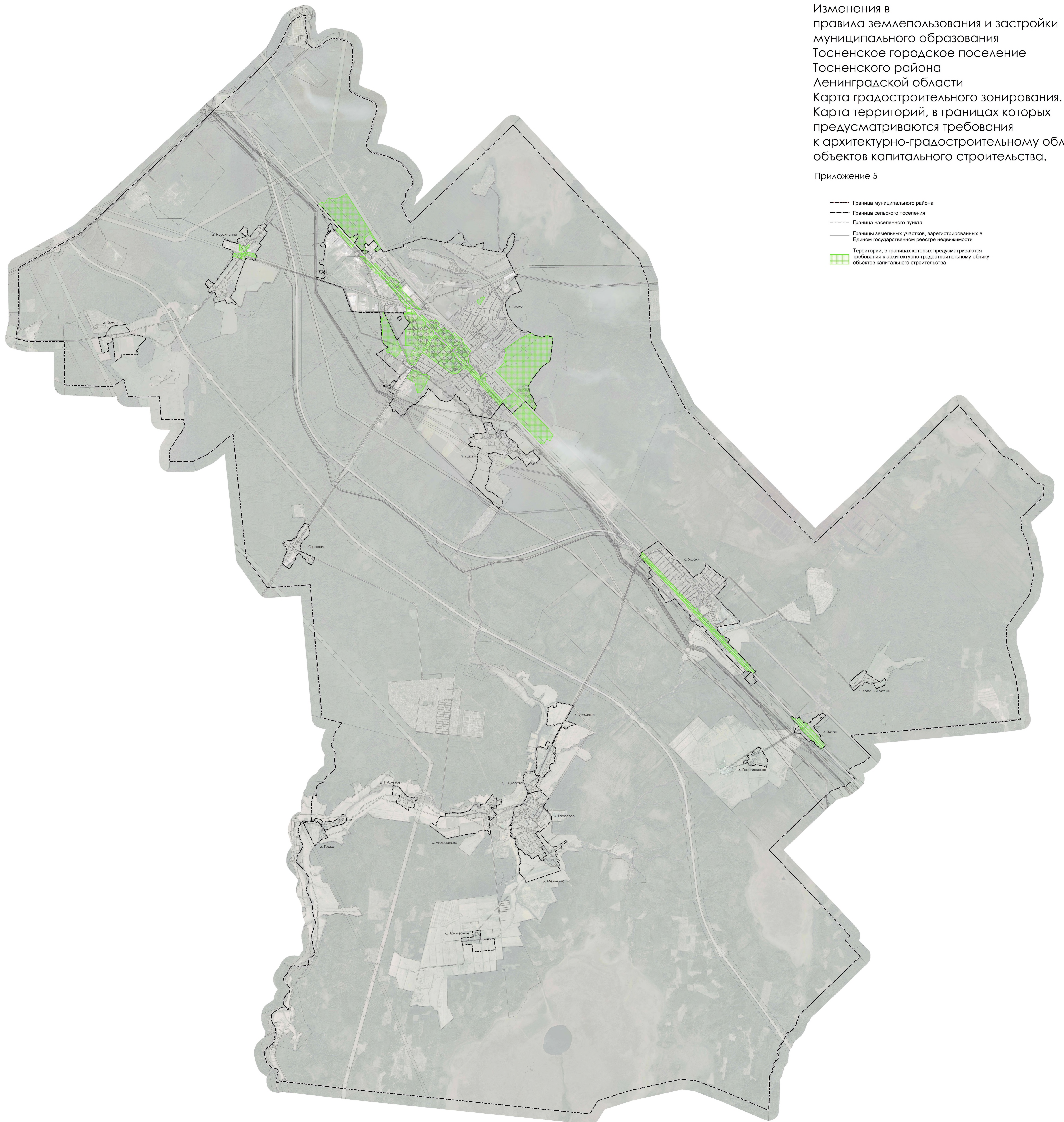
– цоколь – может быть расположенным в плоскости стены, западающим или выступающим за плоскость стены. При этом выступающая или западающая часть цоколя должна быть шириной не более 5,0 см;

- первый и цокольный этаж должен быть выполнен из облицовочного, прочного и антивандального материала (без применения штукатурки);
- фасад здания должен быть оборудован скрытыми элементами кондиционирования (в одном цветовом стиле здания), при использовании нескольких цветных покрытий на площади одного фасада, такие цветные покрытия должны быть отделены выразительными архитектурными элементами;
- окна, лоджии, балконы должны быть остеклены, в едином стиле;
- информационные носители, при оформлении необходимо использовать ровные шрифты, без засечек и декоративных элементов;
- запрещается использовать крышу зданий и сооружений для размещения рекламных носителей.

Виды разрешенного использования земельных участков, на которые распространяются требования к архитектурно-градостроительному облику объектов капитального строительства, а также объекты капитального строительства, в отношении которых согласование архитектурно-градостроительного облика объекта капитального строительства не требуется, указаны в статье 46 настоящих Правил.».

Изменения в
правила землепользования и застройки
муниципального образования
Тосненское городское поселение
Тосненского района
Ленинградской области
Карта градостроительного зонирования.
Карта территорий, в границах которых
предусматриваются требования
к архитектурно-градостроительному облику
объектов капитального строительства.

Приложение 5



- Граница муниципального района
- Граница сельского поселения
- Граница населенного пункта
- Границы земельных участков, зарегистрированных в Едином государственном реестре недвижимости
- Территории, в границах которых предусматриваются требования к архитектурно-градостроительному облику объектов капитального строительства