



КОМИТЕТ ГРАДОСТРОИТЕЛЬНОЙ ПОЛИТИКИ
ЛЕНИНГРАДСКОЙ ОБЛАСТИ

ПРИКАЗ

от 27 декабря 2023 года № 204

**О внесении изменений в правила землепользования и застройки
муниципального образования Сертолово
Всеволожского муниципального района Ленинградской области**

В соответствии со статьями 32 и 33 Градостроительного кодекса Российской Федерации, пунктом 1 части 2 статьи 1 областного закона от 7 июля 2014 года № 45-оз «О перераспределении полномочий в области градостроительной деятельности между органами государственной власти Ленинградской области и органами местного самоуправления Ленинградской области», пунктом 2.13 Положения о Комитете градостроительной политики Ленинградской области, утвержденного постановлением Правительства Ленинградской области от 9 сентября 2019 года № 421, приказываю:

внести в правила землепользования и застройки муниципального образования Сертолово Всеволожского муниципального района Ленинградской области, утвержденные приказом Комитета градостроительной политики Ленинградской области от 05 ноября 2020 года № 65 (с изменениями), изменения согласно приложению к настоящему приказу.

Председатель комитета

И.Я. Кулаков

Изменения в правила землепользования и застройки
муниципального образования Сертолово
Всеволожского муниципального района Ленинградской области

1. В оглавлении главу 7 части I дополнить позицией следующего содержания:
«Статья 16.1. Требования к архитектурно-градостроительному облику объектов капитального строительства».

2. Главу 7 части I дополнить статьей 16.1 следующего содержания:

«Статья 16.1. Требования к архитектурно-градостроительному облику объектов капитального строительства»

Требования к архитектурно-градостроительному облику объектов капитального строительства и Правила согласования архитектурно-градостроительного облика объекта капитального строительства регулируются положениями Градостроительного кодекса Российской Федерации, постановлением Правительства Российской Федерации от 29 мая 2023 года № 857 и настоящими Правилами.

Архитектурно-градостроительный облик – замысел архитектурного решения объекта капитального строительства, достигнутый композиционной взаимоувязкой форм, фактурной совместимостью отделочных материалов, цветового решения и характера размещения деталей и элементов объекта капитального строительства, включающего подчинение системе композиционных осей, членение фасадов с учетом принятых приемов архитектурно-художественной композиции, объемно-пространственного построения объекта капитального строительства.

1. В градостроительных регламентах территориальных зон, предусмотренных в статьях 22-29, 31, 33, 34 настоящих Правил, установлены требования к архитектурно-градостроительному облику объектов капитального строительства.

2. Архитектурно-градостроительный облик объекта капитального строительства, расположенного в границах территорий, отображенных на карте «Карта градостроительного зонирования. Карта территорий, в границах которых предусматриваются требования к архитектурно-градостроительному облику объектов капитального строительства», подлежит согласованию с уполномоченным органом при осуществлении строительства, реконструкции объекта капитального строительства.

3. Согласование архитектурно-градостроительного облика объекта капитального строительства не требуется в отношении:

1) объектов капитального строительства, расположенных на земельных участках, действие градостроительного регламента на которые не распространяется;

2) объектов, для строительства или реконструкции которых не требуется получение разрешения на строительство;

3) объектов, расположенных на земельных участках, находящихся в пользовании учреждений, исполняющих наказание;

4) объектов обороны и безопасности, объектов Вооруженных Сил Российской Федерации, других войск, воинских формирований и органов, осуществляющих функции в области обороны страны и безопасности государства;

5) гидротехнических сооружений;

6) объектов и инженерных сооружений, предназначенных для производства и поставок товаров в сферах электро-, газо-, тепло-, водоснабжения и водоотведения;

7) подземных сооружений;

8) объектов капитального строительства, предназначенных для наблюдений за физическими и химическими процессами, происходящими в окружающей среде, определения ее гидрометеорологических, агрометеорологических и гелиогеофизических характеристик, уровня загрязнения атмосферного воздуха, почв и водных объектов;

9) объектов капитального строительства, предназначенных (используемых) для обработки, утилизации, обезвреживания и размещения отходов производства и потребления;

10) объектов капитального строительства, предназначенных для обезвреживания, размещения и утилизации медицинских отходов;

11) объектов капитального строительства, предназначенных для хранения, переработки и утилизации биологических отходов;

12) объектов капитального строительства, связанных с обращением с радиоактивными отходами;

13) объектов капитального строительства, связанных с обращением веществ, разрушающих озоновый слой;

14) объектов использования атомной энергии;

15) опасных производственных объектов, определяемых в соответствии с законодательством Российской Федерации.».

3. Статью 22 §1 главы 9 дополнить пунктом 8 следующего содержания:

«8. Требования к архитектурно-градостроительному облику объектов капитального строительства.

1) К цветовым решениям объектов капитального строительства:

1.1) К отделке фасадов:

Красная цветовая палитра

Основные пастельные цвета фасадных покрытий (не менее 70% от плоскости фасада):

RAL 9010 NCS S 0300-N	RAL 040 90 05 NCS S 1005-R10B	RAL 060 80 20 NCS S 1510-Y60R	RAL 3012 NCS S 3020-Y50R	RAL 050 60 20 NCS S 3020-Y60R	RAL 040 50 40 NCS S 3030-Y60R	RAL 040 40 30 NCS S 4030-Y80R	RAL 030 50 50 NCS S 2050-Y90R
RAL 030 50 20 NCS S 3020-R	RAL 030 85 05 NCS S 1505-Y80R	RAL 050 80 10 NCS S 2005-Y30R	RAL 030 70 10 NCS S 2010-R10B	RAL 020 60 10 NCS S 3010-R10B	RAL 010 40 15 NCS S 5010-R10B	RAL 020 50 30 NCS S 3030-Y90R	RAL 3009 NCS S 6030-Y70R

Дополнительные контрастные цвета декоративных и акцентных элементов фасадных покрытий (не более 30%):

RAL 030 60 50 NCS S 2040-R	RAL 040 50 70 NCS S 0570-Y80R	RAL 030 50 60 NCS S 1070-Y80R	RAL 040 40 50 NCS S 3050-Y80R	RAL 040 40 67 NCS S 2070-Y80R	RAL 050 30 30 NCS S 6020-Y80R	RAL 040 20 19 NCS S 7010-Y70R	RAL 020 40 20 NCS S 4020-R
-------------------------------	----------------------------------	----------------------------------	----------------------------------	----------------------------------	----------------------------------	----------------------------------	-------------------------------

Основные пастельные цвета также применимы для декоративных и акцентных элементов фасадных покрытий.

Зеленая цветовая палитра

Основные пастельные цвета фасадных покрытий (не менее 70% от плоскости фасада):

RAL 120 93 05 NCS S 0507-B80G	RAL 130 90 10 NCS S 1005-G20Y	RAL 130 90 20 NCS S 1510-G20Y	RAL 130 85 30 NCS S 2010-G10Y	RAL 110 90 10 NCS S 1005-G40Y	RAL 140 93 05 NCS S 1005-B80G	RAL 120 85 20 NCS S 2010-G30Y	RAL 130 80 20 NCS S 2010-G10Y
RAL 130 70 20 NCS S 3010-G20Y	RAL 140 60 20 NCS S 3020-G	RAL 150 50 20 NCS S 4020-B90G	RAL 180 93 05 NCS S 0907-B80G	RAL 170 90 10 NCS S 1010-B70G	RAL 180 80 10 NCS S 2005-B50G	RAL 140 80 10 NCS S 2005-B80G	RAL 180 80 15 NCS S 2020-B40G

Дополнительные контрастные цвета декоративных и акцентных элементов фасадных покрытий (не более 30%):

RAL 110 80 40 NCS S 2020-G60Y	RAL 120 70 30 NCS S 2020-G50Y	RAL 110 50 20 NCS S 4010-G30Y	RAL 180 50 15 NCS S 4020-B30G	RAL 170 50 25 NCS S 4020-B90G	RAL 170 40 40 NCS S 5020-B90G	RAL 140 50 10 NCS S 4010-G10Y	RAL 150 50 10 NCS S 4005-B80G
----------------------------------	----------------------------------	----------------------------------	----------------------------------	----------------------------------	----------------------------------	----------------------------------	----------------------------------

Основные пастельные цвета также применимы для декоративных и акцентных элементов фасадных покрытий.

Синяя цветовая палитра

Основные пастельные цвета фасадных покрытий (не менее 70% от плоскости фасада):

RAL 180 93 05 NCS S 1510-B	RAL 170 85 05 NCS S 2005-B20G	RAL 140 80 05 NCS S 2005-B80G	RAL 180 80 05 NCS S 2005-B50G	RAL 180 80 10 NCS S 2005-B50G	RAL 210 70 10 NCS S 3010-B30G	RAL 220 70 15 NCS S 2020-B	RAL 200 60 15 NCS S 3020-B10G
RAL 220 90 05 NCS S 1510-B	RAL 280 90 05 NCS S 1005-R80B	RAL 260 70 15 NCS S 2020-R80B	RAL 260 70 05 NCS S 2502-B	RAL 240 70 15 NCS S 202-R90B	RAL 250 60 10 NCS S 3010-R90B	RAL 280 50 15 NCS S 4010-R70B	RAL 260 50 05 NCS S 4502-B

Дополнительные контрастные цвета декоративных и акцентных элементов фасадных покрытий (не более 30%):



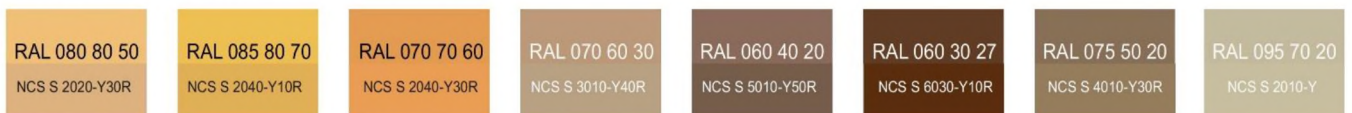
Основные пастельные цвета также применимы для декоративных и акцентных элементов фасадных покрытий.

Желтая цветовая палитра

Основные пастельные цвета фасадных покрытий (не менее 70% от плоскости фасада):



Дополнительные контрастные цвета декоративных и акцентных элементов фасадных покрытий (не более 30%):



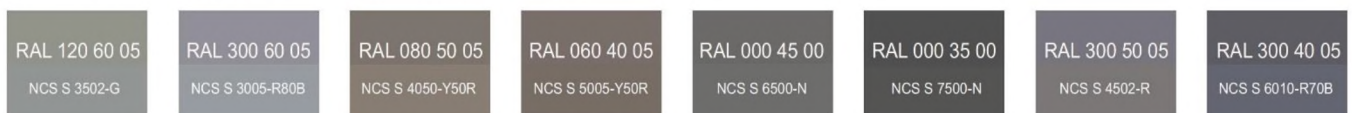
Основные пастельные цвета также применимы для декоративных и акцентных элементов фасадных покрытий.

Серая цветовая палитра

Основные пастельные цвета фасадных покрытий (не менее 70% от плоскости фасада):



Дополнительные контрастные цвета декоративных и акцентных элементов фасадных покрытий (не более 30%):



Основные пастельные цвета также применимы для декоративных и акцентных элементов фасадных покрытий.

1.2) К металлическим элементам фасадов (кровля, водостоки, ограждения, двери, стеновые панели из профилированного металлического листа):



2) К отделочным и (или) строительным материалам объектов капитального строительства:

– цоколь – должен выполняться из антивандальных негорючих материалов.

Не допускается:

- окраска поверхностей, облицованных натуральным (природным) камнем;
- использование в качестве отделочных материалов фасадов объектов капитального строительства:

- сайдинга (винилового) и(или) профилированного металлического листа (кроме отдельно стоящих и пристроенных гаражей, предназначенных для хранения автотранспорта, в том числе с разделением на машино-места);

- асбестоцементных листов, самоклеящейся пленки, баннерной ткани, сотового поликарбоната;

- пластика, профилированных металлических листов, асбестоцементных листов (плоские и волнистые), МГЛ-листов для устройства глухой части лоджии или балкона;

- цветного остекления, не соответствующего цветовому решению объекта капитального строительства, искажающего восприятие архитектурно-градостроительного облика объектов капитального строительства и окружающего их пространства, включая объекты и элементы благоустройства.

3) К размещению технического и инженерного оборудования на фасадах и кровлях объектов капитального строительства.

Техническое и инженерное оборудование фасадов объектов капитального строительства включает в себя системы газоснабжения, освещения, связи, телекоммуникации, видеонаблюдения, кондиционирования и вентиляции воздуха.

Техническое и инженерное оборудование должно располагаться с учетом системы композиционных осей фасадов объекта и иметь комплексный характер.

Габариты, форма, цветовое решение технического и инженерного оборудования и декоративных коробов, в которых оно размещается, не должны ухудшать визуальные характеристики объекта.

Не допускается:

– размещение технического и инженерного оборудования на архитектурных элементах и деталях декора, порталах, козырьках, пилонах, консолях, фасадах с отделкой в виде настенной росписи, мозаичного панно, сграффито и иных видов монументального искусства;

– наружная открытая прокладка по фасаду подводящих сетей и иных коммуникаций, прокладка сетей с нарушением пластики фасада;

– размещение технического и инженерного оборудования, выступающего от плоскости фасада более чем на 20 см, на высоте менее 2,5 м от уровня земли или крыльца.

При строительстве объемно-пластическое решение фасада объекта капитального строительства должно предусматривать скрытое размещение наружных блоков систем кондиционирования, вентиляции и их комплексов, скрытую систему водоотведения, либо предусматривать их внутреннее размещение.

При реконструкции объекта капитального строительства:

– размещение дополнительного оборудования должно обеспечивать сохранность отделки фасада либо ее восстановление;

– при открытой прокладке подводящих сетей и иных коммуникаций необходимо располагать их в декоративных коробах, выполненных в цвете фасада. Длина декоративных коробов и их количество на фасаде объекта капитального строительства должны быть минимально возможными, трассировка осуществляется горизонтально, вертикально или параллельно кромке стены;

– при размещении наружных блоков систем кондиционирования и вентиляции на просматриваемых с территорий общего пользования фасадах необходимо применять защитные декоративные решетки, выполненные с учетом архитектурного решения объекта капитального строительства.

4) К подсветке фасадов объектов капитального строительства

требования не устанавливаются, кроме случаев, если муниципальным правовым актом муниципального образования – правилами благоустройства территории, урегулированы правила формирования архитектурно-художественной подсветки застройки и объектов капитального строительства. В таких случаях световое решение объекта должно выполняться в соответствии с данным документом.

5) К объемно-пространственным характеристикам объектов капитального строительства:

– главный фасад вновь строящихся зданий должен быть ориентирован на основные элементы улично-дорожной сети;

– здание или сооружение не должно наносить визуальный дискомфорт, а именно близко располагаться к окнам жилых домов и общественно-значимых зданий;

– дворы жилых домов не должны выходить на улицу;

– если проектируемое в целях строительства или реконструкции здание, строение, сооружение располагается на расстоянии 50 метров и менее от границ лесного массива, парка, сквера, водного объекта, индивидуальной, блокированной жилой застройки (далее – объект), его высота должна быть не более половины расстояния до объекта;

– высота отдельно стоящих гаражей (паркингов) при их размещении на расстоянии 25 метров и менее от окон жилых помещений не должна превышать 13 метров;

– открытые стоянки (парковки) автомобилей по длинной стороне должны быть разделены пешеходными зонами (дорожками, проходами) с шагом не более 100 метров.

б) К архитектурно-стилистическим характеристикам объектов капитального строительства:

– входные группы:

• входы в здания должны быть оборудованы навесами и организованы в одной отметке с уровнем земли,

• входы в общественные здания должны быть ориентированы на территории общего пользования или к основному подъезду к зданию или сооружению;

– цоколь – должен быть визуально выделен на фасаде и подчеркивать внешний вид всего здания (может быть расположенным в плоскости стены, западающим или выступающим за плоскость стены);

– первый и цокольный этаж должен быть выполнен из облицовочного, прочного и антивандального материала (без применения штукатурки). В случае если первый этаж жилого дома является не жилым, то высота первого этажа не может быть менее 4 метров. Площадь оконных проемов в нежилых помещениях первого и цокольного этажа жилого дома должна превышать площадь оконных проемов в жилых помещениях первого и цокольного этажа жилого дома более чем на 50%;

– фасад здания должен быть оборудован скрытыми элементами кондиционирования (в одном цветовом стиле здания). При использовании нескольких цветовых покрытий на площади одного фасада, такие цветовые покрытия должны быть отделены выразительными архитектурными элементами;

– окна, лоджии, балконы должны быть остеклены в едином стиле;

– информационные носители, при оформлении необходимо использовать ровные шрифты, без засечек и декоративных элементов.

Запрещается использовать крышу зданий и сооружений для размещения рекламных конструкций.».

4. Статью 23 §1 главы 9 дополнить пунктом 7 следующего содержания:

«7. Требования к архитектурно-градостроительному облику объектов капитального строительства.

1) К цветовым решениям объектов капитального строительства:

1.1) К отделке фасадов:

Красная цветовая палитра

Основные пастельные цвета фасадных покрытий (не менее 70% от плоскости фасада):

RAL 9010 NCS S 0300-N	RAL 040 90 05 NCS S 1005-R10B	RAL 060 80 20 NCS S 1510-Y60R	RAL 3012 NCS S 3020-Y50R	RAL 050 60 20 NCS S 3020-Y60R	RAL 040 50 40 NCS S 3030-Y60R	RAL 040 40 30 NCS S 4030-Y80R	RAL 030 50 50 NCS S 2050-Y90R
RAL 030 50 20 NCS S 3020-R	RAL 030 85 05 NCS S 1505-Y80R	RAL 050 80 10 NCS S 2005-Y30R	RAL 030 70 10 NCS S 2010-R10B	RAL 020 60 10 NCS S 3010-R10B	RAL 010 40 15 NCS S 5010-R10B	RAL 020 50 30 NCS S 3030-Y90R	RAL 3009 NCS S 6030-Y70R

Дополнительные контрастные цвета декоративных и акцентных элементов фасадных покрытий (не более 30%):



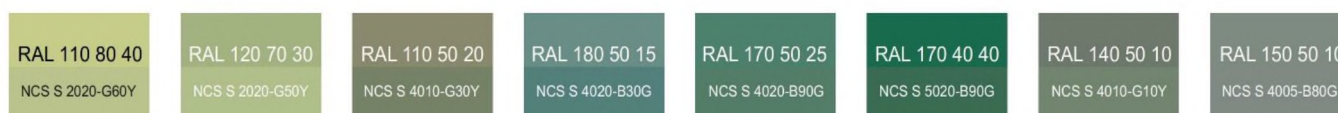
Основные пастельные цвета также применимы для декоративных и акцентных элементов фасадных покрытий.

Зеленая цветовая палитра

Основные пастельные цвета фасадных покрытий (не менее 70% от плоскости фасада):



Дополнительные контрастные цвета декоративных и акцентных элементов фасадных покрытий (не более 30%):



Основные пастельные цвета также применимы для декоративных и акцентных элементов фасадных покрытий.

Синяя цветовая палитра

Основные пастельные цвета фасадных покрытий (не менее 70% от плоскости фасада):



Дополнительные контрастные цвета декоративных и акцентных элементов фасадных покрытий (не более 30%):



Основные пастельные цвета также применимы для декоративных и акцентных элементов фасадных покрытий.

Желтая цветовая палитра

Основные пастельные цвета фасадных покрытий (не менее 70% от плоскости фасада):



Дополнительные контрастные цвета декоративных и акцентных элементов фасадных покрытий (не более 30%):



Основные пастельные цвета также применимы для декоративных и акцентных элементов фасадных покрытий.

Серая цветовая палитра.

Основные пастельные цвета фасадных покрытий (не менее 70% от плоскости фасада):



Дополнительные контрастные цвета декоративных и акцентных элементов фасадных покрытий (не более 30%):



Основные пастельные цвета также применимы для декоративных и акцентных элементов фасадных покрытий.

1.2) К металлическим элементам фасадов (кровля, водостоки, ограждения, двери, стеновые панели из профилированного металлического листа):



2) К отделочным и (или) строительным материалам объектов капитального строительства:

– цоколь – должен выполняться из антивандальных негорючих материалов.

Не допускается:

- окраска поверхностей, облицованных натуральным (природным) камнем;
- использование в качестве отделочных материалов фасадов объектов капитального строительства:

- сайдинга (винилового) и(или) профилированного металлического листа (кроме отдельно стоящих и пристроенных гаражей, предназначенных для хранения автотранспорта, в том числе с разделением на машино-места);

- асбестоцементных листов, самоклеящейся пленки, баннерной ткани, сотового поликарбоната;

- пластика, профилированных металлических листов, асбестоцементных листов (плоские и волнистые), МГЛ-листов для устройства глухой части лоджии или балкона;

- цветного остекления, не соответствующего цветовому решению объекта капитального строительства, искажающего восприятие архитектурно-градостроительного облика объектов капитального строительства и окружающего их пространства, включая объекты и элементы благоустройства.

3) К размещению технического и инженерного оборудования на фасадах и кровлях объектов капитального строительства.

Техническое и инженерное оборудование фасадов объектов капитального строительства включает в себя системы газоснабжения, освещения, связи, телекоммуникации, видеонаблюдения, кондиционирования и вентиляции воздуха.

Техническое и инженерное оборудование должно располагаться с учетом системы композиционных осей фасадов объекта и иметь комплексный характер.

Габариты, форма, цветовое решение технического и инженерного оборудования и декоративных коробов, в которых оно размещается, не должны ухудшать визуальные характеристики объекта.

Не допускается:

- размещение технического и инженерного оборудования на архитектурных элементах и деталях декора, порталах, козырьках, пилонах, консолях, фасадах с отделкой в виде настенной росписи, мозаичного панно, сграффито и иных видов монументального искусства;

- наружная открытая прокладка по фасаду подводящих сетей и иных коммуникаций, прокладка сетей с нарушением пластики фасада;

- размещение технического и инженерного оборудования, выступающего от плоскости фасада более чем на 20 см, на высоте менее 2,5 м от уровня земли или крыльца.

При строительстве объемно-пластическое решение фасада объекта капитального строительства должно предусматривать скрытое размещение наружных блоков систем кондиционирования, вентиляции и их комплексов, скрытую систему водоотведения, либо предусматривать их внутреннее размещение.

При реконструкции объекта капитального строительства:

– размещение дополнительного оборудования должно обеспечивать сохранность отделки фасада либо ее восстановление;

– при открытой прокладке подводящих сетей и иных коммуникаций необходимо располагать их в декоративных коробах, выполненных в цвете фасада. Длина декоративных коробов и их количество на фасаде объекта капитального строительства должны быть минимально возможными, трассировка осуществляется горизонтально, вертикально или параллельно кромке стены;

– при размещении наружных блоков систем кондиционирования и вентиляции на просматриваемых с территорий общего пользования фасадах необходимо применять защитные декоративные решетки, выполненные с учетом архитектурного решения объекта капитального строительства.

4) К подсветке фасадов объектов капитального строительства

требования не устанавливаются, кроме случаев, если муниципальным правовым актом муниципального образования – правилами благоустройства территории, урегулированы правила формирования архитектурно-художественной подсветки застройки и объектов капитального строительства. В таких случаях световое решение объекта должно выполняться в соответствии с данным документом.

5) К объемно-пространственным характеристикам объектов капитального строительства:

– главный фасад вновь строящихся зданий должен быть ориентирован на основные элементы улично-дорожной сети;

– здание или сооружение не должно наносить визуальный дискомфорт, а именно близко располагаться к окнам жилых домов и общественно-значимых зданий;

– двory жилых домов не должны выходить на улицу;

– если проектируемое в целях строительства или реконструкции здание, строение, сооружение располагается на расстоянии 50 метров и менее от границ лесного массива, парка, сквера, водного объекта, индивидуальной, блокированной жилой застройки (далее – объект), его высота должна быть не более половины расстояния до объекта;

– высота отдельно стоящих гаражей (паркингов) при их размещении на расстоянии 25 метров и менее от окон жилых помещений не должна превышать 13 метров;

– открытые стоянки (парковки) автомобилей по длинной стороне должны быть разделены пешеходными зонами (дорожками, проходами) с шагом не более 100 метров.

6) К архитектурно-стилистическим характеристикам объектов капитального строительства:

– входные группы:

• входы в здания должны быть оборудованы навесами и организованы в одной отметке с уровнем земли,

• входы в общественные здания должны быть ориентированы на территории общего пользования или к основному подъезду к зданию или сооружению;

– цоколь – должен быть визуально выделен на фасаде и подчеркивать внешний вид всего здания (может быть расположенным в плоскости стены, западающим или выступающим за плоскость стены);

– первый и цокольный этаж должен быть выполнен из облицовочного, прочного и антивандального материала (без применения штукатурки). В случае если первый этаж жилого дома является не жилым, то высота первого этажа не может быть менее 4 метров. Площадь оконных проемов в нежилых помещениях первого и цокольного этажа жилого дома должна превышать площадь оконных проемов в жилых помещениях первого и цокольного этажа жилого дома более чем на 50%;

– фасад здания должен быть оборудован скрытыми элементами кондиционирования (в одном цветовом стиле здания). При использовании нескольких цветовых покрытий на площади одного фасада, такие цветовые покрытия должны быть отделены выразительными архитектурными элементами;

– окна, лоджии, балконы должны быть остеклены в едином стиле;

– информационные носители, при оформлении необходимо использовать ровные шрифты, без засечек и декоративных элементов.

Запрещается использовать крышу зданий и сооружений для размещения рекламных конструкций.».

5. Статью 24 §1 главы 9 дополнить пунктом 7 следующего содержания:

«7. Требования к архитектурно-градостроительному облику объектов капитального строительства.

1) К цветовым решениям объектов капитального строительства:

1.1) К отделке фасадов:

Красная цветовая палитра

Основные пастельные цвета фасадных покрытий (не менее 70% от плоскости фасада):



Дополнительные контрастные цвета декоративных и акцентных элементов фасадных покрытий (не более 30%):



Основные пастельные цвета также применимы для декоративных и акцентных элементов фасадных покрытий.

Зеленая цветовая палитра

Основные пастельные цвета фасадных покрытий (не менее 70% от плоскости фасада):

RAL 120 93 05 NCS S 0507-B80G	RAL 130 90 10 NCS S 1005-G20Y	RAL 130 90 20 NCS S 1510-G20Y	RAL 130 85 30 NCS S 2010-G10Y	RAL 110 90 10 NCS S 1005-G40Y	RAL 140 93 05 NCS S 1005-B80G	RAL 120 85 20 NCS S 2010-G30Y	RAL 130 80 20 NCS S 2010-G10Y
RAL 130 70 20 NCS S 3010-G20Y	RAL 140 60 20 NCS S 3020-G	RAL 150 50 20 NCS S 4020-B90G	RAL 180 93 05 NCS S 0907-B80G	RAL 170 90 10 NCS S 1010-B70G	RAL 180 80 10 NCS S 2005-B50G	RAL 140 80 10 NCS S 2005-B80G	RAL 180 80 15 NCS S 2020-B40G

Дополнительные контрастные цвета декоративных и акцентных элементов фасадных покрытий (не более 30%):

RAL 110 80 40 NCS S 2020-G60Y	RAL 120 70 30 NCS S 2020-G50Y	RAL 110 50 20 NCS S 4010-G30Y	RAL 180 50 15 NCS S 4020-B30G	RAL 170 50 25 NCS S 4020-B90G	RAL 170 40 40 NCS S 5020-B90G	RAL 140 50 10 NCS S 4010-G10Y	RAL 150 50 10 NCS S 4005-B80G
----------------------------------	----------------------------------	----------------------------------	----------------------------------	----------------------------------	----------------------------------	----------------------------------	----------------------------------

Основные пастельные цвета также применимы для декоративных и акцентных элементов фасадных покрытий.

Синяя цветовая палитра

Основные пастельные цвета фасадных покрытий (не менее 70% от плоскости фасада):

RAL 180 93 05 NCS S 1510-B	RAL 170 85 05 NCS S 2005-B20G	RAL 140 80 05 NCS S 2005-B80G	RAL 180 80 05 NCS S 2005-B50G	RAL 180 80 10 NCS S 2005-B50G	RAL 210 70 10 NCS S 3010-B30G	RAL 220 70 15 NCS S 2020-B	RAL 200 60 15 NCS S 3020-B10G
RAL 220 90 05 NCS S 1510-B	RAL 280 90 05 NCS S 1005-R80B	RAL 260 70 15 NCS S 2020-R80B	RAL 260 70 05 NCS S 2502-B	RAL 240 70 15 NCS S 202-R90B	RAL 250 60 10 NCS S 3010-R90B	RAL 280 50 15 NCS S 4010-R70B	RAL 260 50 05 NCS S 4502-B

Дополнительные контрастные цвета декоративных и акцентных элементов фасадных покрытий (не более 30%):

RAL 180 50 15 NCS S 4020-B30G	RAL 150 50 10 NCS S 5005-B80G	RAL 180 30 30 NCS S 6020-B50G	RAL 220 40 25 NCS S 4030-B	RAL 240 40 15 NCS S 5020-B	RAL 270 30 20 NCS S 5020-R80B	RAL 280 20 30 NCS S 5040-R70B	RAL 290 40 20 NCS S 4030-R60B
----------------------------------	----------------------------------	----------------------------------	-------------------------------	-------------------------------	----------------------------------	----------------------------------	----------------------------------

Основные пастельные цвета также применимы для декоративных и акцентных элементов фасадных покрытий.

Желтая цветовая палитра

Основные пастельные цвета фасадных покрытий (не менее 70% от плоскости фасада):

RAL 040 93 05 NCS S 1005-R10B	RAL 070 90 10 NCS S 1005-Y60R	RAL 070 70 20 NCS S 2010-Y40R	RAL 070 60 20 NCS S 3010-Y20R	RAL 070 40 30 NCS S 5020-Y20R	RAL 070 90 05 NCS S 1005-R10B	RAL 070 80 10 NCS S 2005-Y30R	RAL 050 70 10 NCS S 2010-R10B
RAL 060 60 10 NCS S 3010-Y70R	RAL 050 40 20 NCS S 5010-Y50R	RAL 090 90 05 NCS S 1002-Y	RAL 095 80 20 NCS S 2005-Y10R	RAL 085 90 20 NCS S 1010-Y20R	RAL 100 90 30 NCS S 1015-G60Y	RAL 090 80 20 NCS S 2005-Y20R	RAL 075 70 40 NCS S 2030-Y20R

Дополнительные контрастные цвета декоративных и акцентных элементов фасадных покрытий (не более 30%):



Основные пастельные цвета также применимы для декоративных и акцентных элементов фасадных покрытий.

Серая цветовая палитра.

Основные пастельные цвета фасадных покрытий (не менее 70% от плоскости фасада):



Дополнительные контрастные цвета декоративных и акцентных элементов фасадных покрытий (не более 30%):



Основные пастельные цвета также применимы для декоративных и акцентных элементов фасадных покрытий.

1.2) К металлическим элементам фасадов (кровля, водостоки, ограждения, двери, стеновые панели из профилированного металлического листа):



2) К отделочным и (или) строительным материалам объектов капитального строительства:

– цоколь – должен выполняться из антивандальных негорючих материалов.

Не допускается:

- окраска поверхностей, облицованных натуральным (природным) камнем;
- использование в качестве отделочных материалов фасадов объектов капитального строительства:

- сайдинга (винилового) и(или) профилированного металлического листа (кроме отдельно стоящих и пристроенных гаражей, предназначенных для хранения автотранспорта, в том числе с разделением на машино-места);

- асбестоцементных листов, самоклеящейся пленки, баннерной ткани, сотового поликарбоната;

- пластика, профилированных металлических листов, асбестоцементных листов (плоские и волнистые), МГЛ-листов для устройства глухой части лоджии или балкона;

- цветного остекления, не соответствующего цветовому решению объекта капитального строительства, искажающего восприятие архитектурно-градостроительного облика объектов капитального строительства и окружающего их пространства, включая объекты и элементы благоустройства.

3) К размещению технического и инженерного оборудования на фасадах и кровлях объектов капитального строительства.

Техническое и инженерное оборудование фасадов объектов капитального строительства включает в себя системы газоснабжения, освещения, связи, телекоммуникации, видеонаблюдения, кондиционирования и вентиляции воздуха.

Техническое и инженерное оборудование должно располагаться с учетом системы композиционных осей фасадов объекта и иметь комплексный характер.

Габариты, форма, цветовое решение технического и инженерного оборудования и декоративных коробов, в которых оно размещается, не должны ухудшать визуальные характеристики объекта.

Не допускается:

- размещение технического и инженерного оборудования на архитектурных элементах и деталях декора, порталах, козырьках, пилонах, консолях, фасадах с отделкой в виде настенной росписи, мозаичного панно, сграффито и иных видов монументального искусства;

- наружная открытая прокладка по фасаду подводящих сетей и иных коммуникаций, прокладка сетей с нарушением пластики фасада;

- размещение технического и инженерного оборудования, выступающего от плоскости фасада более чем на 20 см, на высоте менее 2,5 м от уровня земли или крыльца.

При строительстве объемно-пластическое решение фасада объекта капитального строительства должно предусматривать скрытое размещение наружных блоков систем кондиционирования, вентиляции и их комплексов, скрытую систему водоотведения, либо предусматривать их внутреннее размещение.

При реконструкции объекта капитального строительства:

- размещение дополнительного оборудования должно обеспечивать сохранность отделки фасада либо ее восстановление;

- при открытой прокладке подводящих сетей и иных коммуникаций необходимо располагать их в декоративных коробах, выполненных в цвете фасада. Длина декоративных коробов и их количество на фасаде объекта капитального строительства должны быть минимально возможными, трассировка осуществляться горизонтально, вертикально или параллельно кромке стены;

- при размещении наружных блоков систем кондиционирования и вентиляции на просматриваемых с территорий общего пользования фасадах

необходимо применять защитные декоративные решетки, выполненные с учетом архитектурного решения объекта капитального строительства.

4) К подсветке фасадов объектов капитального строительства

требования не устанавливаются, кроме случаев, если муниципальным правовым актом муниципального образования – правилами благоустройства территории, урегулированы правила формирования архитектурно-художественной подсветки застройки и объектов капитального строительства. В таких случаях световое решение объекта должно выполняться в соответствии с данным документом.

5) К объемно-пространственным характеристикам объектов капитального строительства:

– главный фасад вновь строящихся зданий должен быть ориентирован на основные элементы улично-дорожной сети;

– здание или сооружение не должно наносить визуальный дискомфорт, а именно близко располагаться к окнам жилых домов и общественно-значимых зданий;

– дворы жилых домов не должны выходить на улицу;

– если проектируемое в целях строительства или реконструкции здание, строение, сооружение располагается на расстоянии 50 метров и менее от границ лесного массива, парка, сквера, водного объекта, индивидуальной, блокированной жилой застройки (далее – объект), его высота должна быть не более половины расстояния до объекта;

– высота отдельно стоящих гаражей (паркингов) при их размещении на расстоянии 25 метров и менее от окон жилых помещений не должна превышать 13 метров;

– открытые стоянки (парковки) автомобилей по длинной стороне должны быть разделены пешеходными зонами (дорожками, проходами) с шагом не более 100 метров.

б) К архитектурно-стилистическим характеристикам объектов капитального строительства:

– входные группы:

• входы в здания должны быть оборудованы навесами и организованы в одной отметке с уровнем земли,

• входы в общественные здания должны быть ориентированы на территории общего пользования или к основному подъезду к зданию или сооружению;

– цоколь – должен быть визуально выделен на фасаде и подчеркивать внешний вид всего здания (может быть расположенным в плоскости стены, западающим или выступающим за плоскость стены);

– первый и цокольный этаж должен быть выполнен из облицовочного, прочного и антивандального материала (без применения штукатурки). В случае если первый этаж жилого дома является не жилым, то высота первого этажа не может быть менее 4 метров. Площадь оконных проемов в нежилых помещениях первого и цокольного этажа жилого дома должна превышать площадь оконных проемов в жилых помещениях первого и цокольного этажа жилого дома более чем на 50%;

– фасад здания должен быть оборудован скрытыми элементами кондиционирования (в одном цветовом стиле здания). При использовании нескольких цветовых покрытий на площади одного фасада, такие цветовые покрытия должны быть отделены выразительными архитектурными элементами;

– окна, лоджии, балконы должны быть остеклены в едином стиле;

– информационные носители, при оформлении необходимо использовать ровные шрифты, без засечек и декоративных элементов.

Запрещается использовать крышу зданий и сооружений для размещения рекламных конструкций.».

6. Статью 25 §1 главы 9 дополнить пунктом 4 следующего содержания:

«4. Требования к архитектурно-градостроительному облику объектов капитального строительства.

1) К цветовым решениям объектов капитального строительства:

1.1) К отделке фасадов:

Красная цветовая палитра

Основные пастельные цвета фасадных покрытий (не менее 70% от плоскости фасада):



Дополнительные контрастные цвета декоративных и акцентных элементов фасадных покрытий (не более 30%):



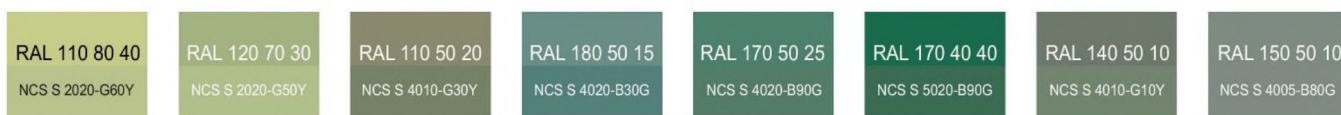
Основные пастельные цвета также применимы для декоративных и акцентных элементов фасадных покрытий.

Зеленая цветовая палитра

Основные пастельные цвета фасадных покрытий (не менее 70% от плоскости фасада):



Дополнительные контрастные цвета декоративных и акцентных элементов фасадных покрытий (не более 30%):



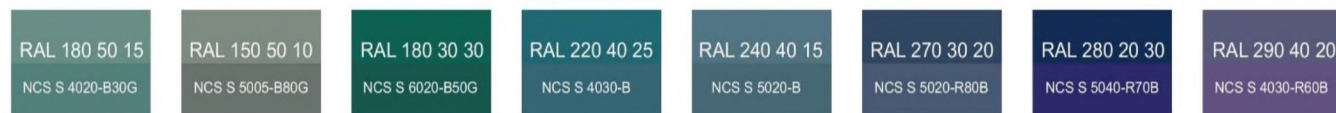
Основные пастельные цвета также применимы для декоративных и акцентных элементов фасадных покрытий.

Синяя цветовая палитра

Основные пастельные цвета фасадных покрытий (не менее 70% от плоскости фасада):



Дополнительные контрастные цвета декоративных и акцентных элементов фасадных покрытий (не более 30%):



Основные пастельные цвета также применимы для декоративных и акцентных элементов фасадных покрытий.

Желтая цветовая палитра

Основные пастельные цвета фасадных покрытий (не менее 70% от плоскости фасада):



Дополнительные контрастные цвета декоративных и акцентных элементов фасадных покрытий (не более 30%):



Основные пастельные цвета также применимы для декоративных и акцентных элементов фасадных покрытий.

Серая цветовая палитра.

Основные пастельные цвета фасадных покрытий (не менее 70% от плоскости фасада):



Дополнительные контрастные цвета декоративных и акцентных элементов фасадных покрытий (не более 30%):



Основные пастельные цвета также применимы для декоративных и акцентных элементов фасадных покрытий.

1.2) К металлическим элементам фасадов (кровля, водостоки, ограждения, двери, стеновые панели из профилированного металлического листа):



2) К отделочным и (или) строительным материалам объектов капитального строительства:

– цоколь – должен выполняться из антивандальных негорючих материалов.

Не допускается:

- окраска поверхностей, облицованных натуральным (природным) камнем;
- использование в качестве отделочных материалов фасадов объектов капитального строительства:

- сайдинга (винилового) и(или) профилированного металлического листа (кроме отдельно стоящих и пристроенных гаражей, предназначенных для хранения автотранспорта, в том числе с разделением на машино-места);

- асбестоцементных листов, самоклеящейся пленки, баннерной ткани, сотового поликарбоната;

- пластика, профилированных металлических листов, асбестоцементных листов (плоские и волнистые), МГЛ-листов для устройства глухой части лоджии или балкона;

- цветного остекления, не соответствующего цветовому решению объекта капитального строительства, искажающего восприятие архитектурно-градостроительного облика объектов капитального строительства и окружающего их пространства, включая объекты и элементы благоустройства.

3) К размещению технического и инженерного оборудования на фасадах и кровлях объектов капитального строительства.

Техническое и инженерное оборудование фасадов объектов капитального строительства включает в себя системы газоснабжения, освещения, связи, телекоммуникации, видеонаблюдения, кондиционирования и вентиляции воздуха.

Техническое и инженерное оборудование должно располагаться с учетом системы композиционных осей фасадов объекта и иметь комплексный характер.

Габариты, форма, цветовое решение технического и инженерного оборудования и декоративных коробов, в которых оно размещается, не должны ухудшать визуальные характеристики объекта.

Не допускается:

– размещение технического и инженерного оборудования на архитектурных элементах и деталях декора, порталах, козырьках, пилонах, консолях, фасадах с отделкой в виде настенной росписи, мозаичного панно, сграффито и иных видов монументального искусства;

– наружная открытая прокладка по фасаду подводящих сетей и иных коммуникаций, прокладка сетей с нарушением пластики фасада;

– размещение технического и инженерного оборудования, выступающего от плоскости фасада более чем на 20 см, на высоте менее 2,5 м от уровня земли или крыльца.

При строительстве объемно-пластическое решение фасада объекта капитального строительства должно предусматривать скрытое размещение наружных блоков систем кондиционирования, вентиляции и их комплексов, скрытую систему водоотведения, либо предусматривать их внутреннее размещение.

При реконструкции объекта капитального строительства:

– размещение дополнительного оборудования должно обеспечивать сохранность отделки фасада либо ее восстановление;

– при открытой прокладке подводящих сетей и иных коммуникаций необходимо располагать их в декоративных коробах, выполненных в цвете фасада. Длина декоративных коробов и их количество на фасаде объекта капитального строительства должны быть минимально возможными, трассировка осуществляться горизонтально, вертикально или параллельно кромке стены;

– при размещении наружных блоков систем кондиционирования и вентиляции на просматриваемых с территорий общего пользования фасадах необходимо применять защитные декоративные решетки, выполненные с учетом архитектурного решения объекта капитального строительства.

4) К подсветке фасадов объектов капитального строительства

требования не устанавливаются, кроме случаев, если муниципальным правовым актом муниципального образования – правилами благоустройства территории, урегулированы правила формирования архитектурно-художественной подсветки застройки и объектов капитального строительства. В таких случаях световое решение объекта должно выполняться в соответствии с данным документом.

5) К объемно-пространственным характеристикам объектов капитального строительства:

– главный фасад вновь строящихся зданий должен быть ориентирован на основные элементы улично-дорожной сети;

– здание или сооружение не должно наносить визуальный дискомфорт, а именно близко располагаться к окнам жилых домов и общественно-значимых зданий;

– двory жилых домов не должны выходить на улицу;

– если проектируемое в целях строительства или реконструкции здание, строение, сооружение располагается на расстоянии 50 метров и менее от границ лесного массива, парка, сквера, водного объекта, индивидуальной, блокированной жилой застройки (далее – объект), его высота должна быть не более половины расстояния до объекта;

– высота отдельно стоящих гаражей (паркингов) при их размещении на расстоянии 25 метров и менее от окон жилых помещений не должна превышать 13 метров;

– открытые стоянки (парковки) автомобилей по длинной стороне должны быть разделены пешеходными зонами (дорожками, проходами) с шагом не более 100 метров.

б) К архитектурно-стилистическим характеристикам объектов капитального строительства:

– входные группы:

• входы в здания должны быть оборудованы навесами и организованы в одной отметке с уровнем земли,

• входы в общественные здания должны быть ориентированы на территории общего пользования или к основному подъезду к зданию или сооружению;

– цоколь – должен быть визуально выделен на фасаде и подчеркивать внешний вид всего здания (может быть расположенным в плоскости стены, западающим или выступающим за плоскость стены);

– первый и цокольный этаж должен быть выполнен из облицовочного, прочного и антивандального материала (без применения штукатурки). В случае если первый этаж жилого дома является не жилым, то высота первого этажа не может быть менее 4 метров. Площадь оконных проемов в нежилых помещениях первого и цокольного этажа жилого дома должна превышать площадь оконных проемов в жилых помещениях первого и цокольного этажа жилого дома более чем на 50%;

– фасад здания должен быть оборудован скрытыми элементами кондиционирования (в одном цветовом стиле здания). При использовании нескольких цветовых покрытий на площади одного фасада, такие цветовые покрытия должны быть отделены выразительными архитектурными элементами;

– окна, лоджии, балконы должны быть остеклены в едином стиле;

– информационные носители, при оформлении необходимо использовать ровные шрифты, без засечек и декоративных элементов.

Запрещается использовать крышу зданий и сооружений для размещения рекламных конструкций.».

7. Статью 26 §2 главы 9 дополнить пунктом 4 следующего содержания:
«4. Требования к архитектурно-градостроительному облику объектов капитального строительства.

1) К цветовым решениям объектов капитального строительства:

1.1) К отделке фасадов:

Красная цветовая палитра

Основные пастельные цвета фасадных покрытий (не менее 70% от плоскости фасада):



Дополнительные контрастные цвета декоративных и акцентных элементов фасадных покрытий (не более 30%):



Основные пастельные цвета также применимы для декоративных и акцентных элементов фасадных покрытий.

Зеленая цветовая палитра

Основные пастельные цвета фасадных покрытий (не менее 70% от плоскости фасада):



Дополнительные контрастные цвета декоративных и акцентных элементов фасадных покрытий (не более 30%):



Основные пастельные цвета также применимы для декоративных и акцентных элементов фасадных покрытий.

Синяя цветовая палитра

Основные пастельные цвета фасадных покрытий (не менее 70% от плоскости фасада):

RAL 180 93 05 NCS S 1510-B	RAL 170 85 05 NCS S 2005-B20G	RAL 140 80 05 NCS S 2005-B80G	RAL 180 80 05 NCS S 2005-B50G	RAL 180 80 10 NCS S 2005-B50G	RAL 210 70 10 NCS S 3010-B30G	RAL 220 70 15 NCS S 2020-B	RAL 200 60 15 NCS S 3020-B10G
RAL 220 90 05 NCS S 1510-B	RAL 280 90 05 NCS S 1005-R80B	RAL 260 70 15 NCS S 2020-R80B	RAL 260 70 05 NCS S 2502-B	RAL 240 70 15 NCS S 202-R90B	RAL 250 60 10 NCS S 3010-R90B	RAL 280 50 15 NCS S 4010-R70B	RAL 260 50 05 NCS S 4502-B

Дополнительные контрастные цвета декоративных и акцентных элементов фасадных покрытий (не более 30%):

RAL 180 50 15 NCS S 4020-B30G	RAL 150 50 10 NCS S 5005-B80G	RAL 180 30 30 NCS S 6020-B50G	RAL 220 40 25 NCS S 4030-B	RAL 240 40 15 NCS S 5020-B	RAL 270 30 20 NCS S 5020-R80B	RAL 280 20 30 NCS S 5040-R70B	RAL 290 40 20 NCS S 4030-R60B
----------------------------------	----------------------------------	----------------------------------	-------------------------------	-------------------------------	----------------------------------	----------------------------------	----------------------------------

Основные пастельные цвета также применимы для декоративных и акцентных элементов фасадных покрытий.

Желтая цветовая палитра

Основные пастельные цвета фасадных покрытий (не менее 70% от плоскости фасада):

RAL 040 93 05 NCS S 1005-R10B	RAL 070 90 10 NCS S 1005-Y60R	RAL 070 70 20 NCS S 2010-Y40R	RAL 070 60 20 NCS S 3010-Y20R	RAL 070 40 30 NCS S 5020-Y20R	RAL 070 90 05 NCS S 1005-R10B	RAL 070 80 10 NCS S 2005-Y30R	RAL 050 70 10 NCS S 2010-R10B
RAL 060 60 10 NCS S 3010-Y70R	RAL 050 40 20 NCS S 5010-Y50R	RAL 090 90 05 NCS S 1002-Y	RAL 095 80 20 NCS S 2005-Y10R	RAL 085 90 20 NCS S 1010-Y20R	RAL 100 90 30 NCS S 1015-G60Y	RAL 090 80 20 NCS S 2005-Y20R	RAL 075 70 40 NCS S 2030-Y20R

Дополнительные контрастные цвета декоративных и акцентных элементов фасадных покрытий (не более 30%):

RAL 080 80 50 NCS S 2020-Y30R	RAL 085 80 70 NCS S 2040-Y10R	RAL 070 70 60 NCS S 2040-Y30R	RAL 070 60 30 NCS S 3010-Y40R	RAL 060 40 20 NCS S 5010-Y50R	RAL 060 30 27 NCS S 6030-Y10R	RAL 075 50 20 NCS S 4010-Y30R	RAL 095 70 20 NCS S 2010-Y
----------------------------------	----------------------------------	----------------------------------	----------------------------------	----------------------------------	----------------------------------	----------------------------------	-------------------------------

Основные пастельные цвета также применимы для декоративных и акцентных элементов фасадных покрытий.

Серая цветовая палитра.

Основные пастельные цвета фасадных покрытий (не менее 70% от плоскости фасада):

RAL 100 93 05 NCS S 1002-G50Y	RAL 000 90 00 NCS S 1002-Y50R	RAL 000 80 00 NCS S 2500-N	RAL 000 75 00 NCS S 2002-R50B	RAL 100 70 05 NCS S 3000-N	RAL 100 80 05 NCS S 2002-Y	RAL 200 80 05 NCS S 2005-B50G	RAL 200 70 05 NCS S 3005-B20G
RAL 000 55 00 NCS S 5500-N	RAL 060 90 05 NCS S 1505-Y60R	RAL 060 85 05 NCS S 1505-Y80R	RAL 070 85 05 NCS S 2005-Y30R	RAL 080 80 05 NCS S 2002-Y	RAL 085 90 10 NCS S 1005-Y30R	RAL 085 85 10 NCS S 1505-Y40R	RAL 080 80 10 NCS S 2005-Y40R

Дополнительные контрастные цвета декоративных и акцентных элементов фасадных покрытий (не более 30%):



Основные пастельные цвета также применимы для декоративных и акцентных элементов фасадных покрытий.

1.2) К металлическим элементам фасадов (кровля, водостоки, ограждения, двери, стеновые панели из профилированного металлического листа):



2) К отделочным и (или) строительным материалам объектов капитального строительства:

– цоколь – должен выполняться из антивандальных негорючих материалов.

Не допускается:

- окраска поверхностей, облицованных натуральным (природным) камнем;

- использование в качестве отделочных материалов фасадов объектов капитального строительства:

- сайдинга (винилового) и(или) профилированного металлического листа (кроме отдельно стоящих и пристроенных гаражей, предназначенных для хранения автотранспорта, в том числе с разделением на машино-места);

- асбестоцементных листов, самоклеящейся пленки, баннерной ткани, сотового поликарбоната;

- пластика, профилированных металлических листов, асбестоцементных листов (плоские и волнистые), МГЛ-листов для устройства глухой части лоджии или балкона;

- цветного остекления, не соответствующего цветовому решению объекта капитального строительства, искажающего восприятие архитектурно-градостроительного облика объектов капитального строительства и окружающего их пространства, включая объекты и элементы благоустройства.

3) К размещению технического и инженерного оборудования на фасадах и кровлях объектов капитального строительства.

Техническое и инженерное оборудование фасадов объектов капитального строительства включает в себя системы газоснабжения, освещения, связи, телекоммуникации, видеонаблюдения, кондиционирования и вентиляции воздуха.

Техническое и инженерное оборудование должно располагаться с учетом системы композиционных осей фасадов объекта и иметь комплексный характер.

Габариты, форма, цветовое решение технического и инженерного оборудования и декоративных коробов, в которых оно размещается, не должны ухудшать визуальные характеристики объекта.

Не допускается:

- размещение технического и инженерного оборудования на архитектурных элементах и деталях декора, порталах, козырьках, пилонах, консолях, фасадах с отделкой в виде настенной росписи, мозаичного панно, сграффито и иных видов монументального искусства;

- наружная открытая прокладка по фасаду подводящих сетей и иных коммуникаций, прокладка сетей с нарушением пластики фасада;

- размещение технического и инженерного оборудования, выступающего от плоскости фасада более чем на 20 см, на высоте менее 2,5 м от уровня земли или крыльца.

При строительстве объемно-пластическое решение фасада объекта капитального строительства должно предусматривать скрытое размещение наружных блоков систем кондиционирования, вентиляции и их комплексов, скрытую систему водоотведения, либо предусматривать их внутреннее размещение.

При реконструкции объекта капитального строительства:

- размещение дополнительного оборудования должно обеспечивать сохранность отделки фасада либо ее восстановление;

- при открытой прокладке подводящих сетей и иных коммуникаций необходимо располагать их в декоративных коробах, выполненных в цвете фасада. Длина декоративных коробов и их количество на фасаде объекта капитального строительства должны быть минимально возможными, трассировка осуществляться горизонтально, вертикально или параллельно кромке стены;

- при размещении наружных блоков систем кондиционирования и вентиляции на просматриваемых с территорий общего пользования фасадах необходимо применять защитные декоративные решетки, выполненные с учетом архитектурного решения объекта капитального строительства.

4) К подсветке фасадов объектов капитального строительства

требования не устанавливаются, кроме случаев, если муниципальным правовым актом муниципального образования – правилами благоустройства территории, урегулированы правила формирования архитектурно-художественной подсветки застройки и объектов капитального строительства. В таких случаях световое решение объекта должно выполняться в соответствии с данным документом.

5) К объемно-пространственным характеристикам объектов капитального строительства:

- главный фасад вновь строящихся зданий должен быть ориентирован на основные элементы улично-дорожной сети;

- здание или сооружение не должно наносить визуальный дискомфорт, а именно близко располагаться к окнам жилых домов и общественно-значимых зданий;

- дворы жилых домов не должны выходить на улицу;

– если проектируемое в целях строительства или реконструкции здание, строение, сооружение располагается на расстоянии 50 метров и менее от границ лесного массива, парка, сквера, водного объекта, индивидуальной, блокированной жилой застройки (далее – объект), его высота должна быть не более половины расстояния до объекта;

– высота отдельно стоящих гаражей (паркингов) при их размещении на расстоянии 25 метров и менее от окон жилых помещений не должна превышать 13 метров;

– открытые стоянки (парковки) автомобилей по длинной стороне должны быть разделены пешеходными зонами (дорожками, проходами) с шагом не более 100 метров.

б) К архитектурно-стилистическим характеристикам объектов капитального строительства:

– входные группы:

• входы в здания должны быть оборудованы навесами и организованы в одной отметке с уровнем земли,

• входы в общественные здания должны быть ориентированы на территории общего пользования или к основному подъезду к зданию или сооружению;

– цоколь – должен быть визуально выделен на фасаде и подчеркивать внешний вид всего здания (может быть расположенным в плоскости стены, западающим или выступающим за плоскость стены);

– первый и цокольный этаж должен быть выполнен из облицовочного, прочного и антивандального материала (без применения штукатурки). В случае если первый этаж жилого дома является не жилым, то высота первого этажа не может быть менее 4 метров. Площадь оконных проемов в нежилых помещениях первого и цокольного этажа жилого дома должна превышать площадь оконных проемов в жилых помещениях первого и цокольного этажа жилого дома более чем на 50%;

– фасад здания должен быть оборудован скрытыми элементами кондиционирования (в одном цветовом стиле здания). При использовании нескольких цветовых покрытий на площади одного фасада, такие цветовые покрытия должны быть отделены выразительными архитектурными элементами;

– окна, лоджии, балконы должны быть остеклены в едином стиле;

– информационные носители, при оформлении необходимо использовать ровные шрифты, без засечек и декоративных элементов.

Запрещается использовать крышу зданий и сооружений для размещения рекламных конструкций.».

8. Статью 27 §2 главы 9 дополнить пунктом 4 следующего содержания:

«4. Требования к архитектурно-градостроительному облику объектов капитального строительства.

1) К цветовым решениям объектов капитального строительства:

1.1) К отделке фасадов:

Красная цветовая палитра

Основные пастельные цвета фасадных покрытий (не менее 70% от плоскости фасада):

RAL 9010 NCS S 0300-N	RAL 040 90 05 NCS S 1005-R10B	RAL 060 80 20 NCS S 1510-Y60R	RAL 3012 NCS S 3020-Y50R	RAL 050 60 20 NCS S 3020-Y60R	RAL 040 50 40 NCS S 3030-Y60R	RAL 040 40 30 NCS S 4030-Y80R	RAL 030 50 50 NCS S 2050-Y90R
RAL 030 50 20 NCS S 3020-R	RAL 030 85 05 NCS S 1505-Y80R	RAL 050 80 10 NCS S 2005-Y30R	RAL 030 70 10 NCS S 2010-R10B	RAL 020 60 10 NCS S 3010-R10B	RAL 010 40 15 NCS S 5010-R10B	RAL 020 50 30 NCS S 3030-Y90R	RAL 3009 NCS S 6030-Y70R

Дополнительные контрастные цвета декоративных и акцентных элементов фасадных покрытий (не более 30%):

RAL 030 60 50 NCS S 2040-R	RAL 040 50 70 NCS S 0570-Y80R	RAL 030 50 60 NCS S 1070-Y80R	RAL 040 40 50 NCS S 3050-Y80R	RAL 040 40 67 NCS S 2070-Y80R	RAL 050 30 30 NCS S 6020-Y80R	RAL 040 20 19 NCS S 7010-Y70R	RAL 020 40 20 NCS S 4020-R
-------------------------------	----------------------------------	----------------------------------	----------------------------------	----------------------------------	----------------------------------	----------------------------------	-------------------------------

Основные пастельные цвета также применимы для декоративных и акцентных элементов фасадных покрытий.

Зеленая цветовая палитра

Основные пастельные цвета фасадных покрытий (не менее 70% от плоскости фасада):

RAL 120 93 05 NCS S 0507-B80G	RAL 130 90 10 NCS S 1005-G20Y	RAL 130 90 20 NCS S 1510-G20Y	RAL 130 85 30 NCS S 2010-G10Y	RAL 110 90 10 NCS S 1005-G40Y	RAL 140 93 05 NCS S 1005-B80G	RAL 120 85 20 NCS S 2010-G30Y	RAL 130 80 20 NCS S 2010-G10Y
RAL 130 70 20 NCS S 3010-G20Y	RAL 140 60 20 NCS S 3020-G	RAL 150 50 20 NCS S 4020-B90G	RAL 180 93 05 NCS S 0907-B80G	RAL 170 90 10 NCS S 1010-B70G	RAL 180 80 10 NCS S 2005-B50G	RAL 140 80 10 NCS S 2005-B80G	RAL 180 80 15 NCS S 2020-B40G

Дополнительные контрастные цвета декоративных и акцентных элементов фасадных покрытий (не более 30%):

RAL 110 80 40 NCS S 2020-G60Y	RAL 120 70 30 NCS S 2020-G50Y	RAL 110 50 20 NCS S 4010-G30Y	RAL 180 50 15 NCS S 4020-B30G	RAL 170 50 25 NCS S 4020-B90G	RAL 170 40 40 NCS S 5020-B90G	RAL 140 50 10 NCS S 4010-G10Y	RAL 150 50 10 NCS S 4005-B80G
----------------------------------	----------------------------------	----------------------------------	----------------------------------	----------------------------------	----------------------------------	----------------------------------	----------------------------------

Основные пастельные цвета также применимы для декоративных и акцентных элементов фасадных покрытий.

Синяя цветовая палитра

Основные пастельные цвета фасадных покрытий (не менее 70% от плоскости фасада):

RAL 180 93 05 NCS S 1510-B	RAL 170 85 05 NCS S 2005-B20G	RAL 140 80 05 NCS S 2005-B80G	RAL 180 80 05 NCS S 2005-B50G	RAL 180 80 10 NCS S 2005-B50G	RAL 210 70 10 NCS S 3010-B30G	RAL 220 70 15 NCS S 2020-B	RAL 200 60 15 NCS S 3020-B10G
RAL 220 90 05 NCS S 1510-B	RAL 280 90 05 NCS S 1005-R80B	RAL 260 70 15 NCS S 2020-R80B	RAL 260 70 05 NCS S 2502-B	RAL 240 70 15 NCS S 202-R90B	RAL 250 60 10 NCS S 3010-R90B	RAL 280 50 15 NCS S 4010-R70B	RAL 260 50 05 NCS S 4502-B

Дополнительные контрастные цвета декоративных и акцентных элементов фасадных покрытий (не более 30%):



Основные пастельные цвета также применимы для декоративных и акцентных элементов фасадных покрытий.

Желтая цветовая палитра

Основные пастельные цвета фасадных покрытий (не менее 70% от плоскости фасада):



Дополнительные контрастные цвета декоративных и акцентных элементов фасадных покрытий (не более 30%):



Основные пастельные цвета также применимы для декоративных и акцентных элементов фасадных покрытий.

Серая цветовая палитра

Основные пастельные цвета фасадных покрытий (не менее 70% от плоскости фасада):



Дополнительные контрастные цвета декоративных и акцентных элементов фасадных покрытий (не более 30%):



Основные пастельные цвета также применимы для декоративных и акцентных элементов фасадных покрытий.

1.2) К металлическим элементам фасадов (кровля, водостоки, ограждения, двери, стеновые панели из профилированного металлического листа):



2) К отделочным и (или) строительным материалам объектов капитального строительства:

– цоколь – должен выполняться из антивандальных негорючих материалов.

Не допускается:

- окраска поверхностей, облицованных натуральным (природным) камнем;
 - использование в качестве отделочных материалов фасадов объектов капитального строительства:

- сайдинга (винилового) и(или) профилированного металлического листа (кроме отдельно стоящих и пристроенных гаражей, предназначенных для хранения автотранспорта, в том числе с разделением на машино-места);

- асбестоцементных листов, самоклеящейся пленки, баннерной ткани, сотового поликарбоната;

- пластика, профилированных металлических листов, асбестоцементных листов (плоские и волнистые), МГЛ-листов для устройства глухой части лоджии или балкона;

- цветного остекления, не соответствующего цветовому решению объекта капитального строительства, искажающего восприятие архитектурно-градостроительного облика объектов капитального строительства и окружающего их пространства, включая объекты и элементы благоустройства.

3) К размещению технического и инженерного оборудования на фасадах и кровлях объектов капитального строительства.

Техническое и инженерное оборудование фасадов объектов капитального строительства включает в себя системы газоснабжения, освещения, связи, телекоммуникации, видеонаблюдения, кондиционирования и вентиляции воздуха.

Техническое и инженерное оборудование должно располагаться с учетом системы композиционных осей фасадов объекта и иметь комплексный характер.

Габариты, форма, цветовое решение технического и инженерного оборудования и декоративных коробов, в которых оно размещается, не должны ухудшать визуальные характеристики объекта.

Не допускается:

– размещение технического и инженерного оборудования на архитектурных элементах и деталях декора, порталах, козырьках, пилонах, консолях, фасадах с отделкой в виде настенной росписи, мозаичного панно, сграффито и иных видов монументального искусства;

– наружная открытая прокладка по фасаду подводящих сетей и иных коммуникаций, прокладка сетей с нарушением пластики фасада;

– размещение технического и инженерного оборудования, выступающего от плоскости фасада более чем на 20 см, на высоте менее 2,5 м от уровня земли или крыльца.

При строительстве объемно-пластическое решение фасада объекта капитального строительства должно предусматривать скрытое размещение наружных блоков систем кондиционирования, вентиляции и их комплексов, скрытую систему водоотведения, либо предусматривать их внутреннее размещение.

При реконструкции объекта капитального строительства:

– размещение дополнительного оборудования должно обеспечивать сохранность отделки фасада либо ее восстановление;

– при открытой прокладке подводящих сетей и иных коммуникаций необходимо располагать их в декоративных коробах, выполненных в цвете фасада. Длина декоративных коробов и их количество на фасаде объекта капитального строительства должны быть минимально возможными, трассировка осуществляется горизонтально, вертикально или параллельно кромке стены;

– при размещении наружных блоков систем кондиционирования и вентиляции на просматриваемых с территорий общего пользования фасадах необходимо применять защитные декоративные решетки, выполненные с учетом архитектурного решения объекта капитального строительства.

4) К подсветке фасадов объектов капитального строительства

требования не устанавливаются, кроме случаев, если муниципальным правовым актом муниципального образования – правилами благоустройства территории, урегулированы правила формирования архитектурно-художественной подсветки застройки и объектов капитального строительства. В таких случаях световое решение объекта должно выполняться в соответствии с данным документом.

5) К объемно-пространственным характеристикам объектов капитального строительства:

– главный фасад вновь строящихся зданий должен быть ориентирован на основные элементы улично-дорожной сети;

– здание или сооружение не должно наносить визуальный дискомфорт, а именно близко располагаться к окнам жилых домов и общественно-значимых зданий;

– дворы жилых домов не должны выходить на улицу;

– если проектируемое в целях строительства или реконструкции здание, строение, сооружение располагается на расстоянии 50 метров и менее от границ лесного массива, парка, сквера, водного объекта, индивидуальной, блокированной жилой застройки (далее – объект), его высота должна быть не более половины расстояния до объекта;

– высота отдельно стоящих гаражей (паркингов) при их размещении на расстоянии 25 метров и менее от окон жилых помещений не должна превышать 13 метров;

– открытые стоянки (парковки) автомобилей по длинной стороне должны быть разделены пешеходными зонами (дорожками, проходами) с шагом не более 100 метров.

б) К архитектурно-стилистическим характеристикам объектов капитального строительства:

– входные группы:

• входы в здания должны быть оборудованы навесами и организованы в одной отметке с уровнем земли,

• входы в общественные здания должны быть ориентированы на территории общего пользования или к основному подъезду к зданию или сооружению;

– цоколь – должен быть визуально выделен на фасаде и подчеркивать внешний вид всего здания (может быть расположенным в плоскости стены, западающим или выступающим за плоскость стены);

– первый и цокольный этаж должен быть выполнен из облицовочного, прочного и антивандального материала (без применения штукатурки). В случае если первый этаж жилого дома является не жилым, то высота первого этажа не может быть менее 4 метров. Площадь оконных проемов в нежилых помещениях первого и цокольного этажа жилого дома должна превышать площадь оконных проемов в жилых помещениях первого и цокольного этажа жилого дома более чем на 50%;

– фасад здания должен быть оборудован скрытыми элементами кондиционирования (в одном цветовом стиле здания). При использовании нескольких цветовых покрытий на площади одного фасада, такие цветовые покрытия должны быть отделены выразительными архитектурными элементами;

– окна, лоджии, балконы должны быть остеклены в едином стиле;

– информационные носители, при оформлении необходимо использовать ровные шрифты, без засечек и декоративных элементов.

Запрещается использовать крышу зданий и сооружений для размещения рекламных конструкций.».

9. Статью 28 §3 главы 9 дополнить пунктом 4 следующего содержания:

«4. Требования к архитектурно-градостроительному облику объектов капитального строительства (далее – требования). Требования в отношении автозаправочных станций в фирменном стиле, производственных объектов (за исключением фасадов объектов, выходящих на территории общего пользования) не устанавливаются.

1) К цветовым решениям объектов капитального строительства

1.1) К отделке фасадов:

Красная цветовая палитра

Основные пастельные цвета фасадных покрытий (не менее 70% от плоскости фасада):

RAL 9010 NCS S 0300-N	RAL 040 90 05 NCS S 1005-R10B	RAL 060 80 20 NCS S 1510-Y60R	RAL 3012 NCS S 3020-Y50R	RAL 050 60 20 NCS S 3020-Y60R	RAL 040 50 40 NCS S 3030-Y60R	RAL 040 40 30 NCS S 4030-Y80R	RAL 030 50 50 NCS S 2050-Y90R
RAL 030 50 20 NCS S 3020-R	RAL 030 85 05 NCS S 1505-Y80R	RAL 050 80 10 NCS S 2005-Y30R	RAL 030 70 10 NCS S 2010-R10B	RAL 020 60 10 NCS S 3010-R10B	RAL 010 40 15 NCS S 5010-R10B	RAL 020 50 30 NCS S 3030-Y90R	RAL 3009 NCS S 6030-Y70R

Дополнительные контрастные цвета декоративных и акцентных элементов фасадных покрытий (не более 30%):



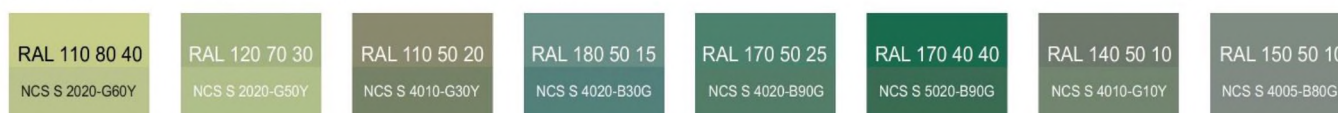
Основные пастельные цвета также применимы для декоративных и акцентных элементов фасадных покрытий.

Зеленая цветовая палитра

Основные пастельные цвета фасадных покрытий (не менее 70% от плоскости фасада):



Дополнительные контрастные цвета декоративных и акцентных элементов фасадных покрытий (не более 30%):



Основные пастельные цвета также применимы для декоративных и акцентных элементов фасадных покрытий.

Синяя цветовая палитра

Основные пастельные цвета фасадных покрытий (не менее 70% от плоскости фасада):



Дополнительные контрастные цвета декоративных и акцентных элементов фасадных покрытий (не более 30%):



Основные пастельные цвета также применимы для декоративных и акцентных элементов фасадных покрытий.

Желтая цветовая палитра

Основные пастельные цвета фасадных покрытий (не менее 70% от плоскости фасада):



Дополнительные контрастные цвета декоративных и акцентных элементов фасадных покрытий (не более 30%):



Основные пастельные цвета также применимы для декоративных и акцентных элементов фасадных покрытий.

Серая цветовая палитра.

Основные пастельные цвета фасадных покрытий (не менее 70% от плоскости фасада):



Дополнительные контрастные цвета декоративных и акцентных элементов фасадных покрытий (не более 30%):



Основные пастельные цвета также применимы для декоративных и акцентных элементов фасадных покрытий.

1.2) К металлическим элементам фасадов (кровля, водостоки, ограждения, двери, стеновые панели из профилированного металлического листа):



2) К отделочным и (или) строительным материалам объектов капитального строительства:

– цоколь – должен выполняться из антивандальных негорючих материалов.

Не допускается:

- окраска поверхностей, облицованных натуральным (природным) камнем;
- использование в качестве отделочных материалов фасадов объектов капитального строительства:

• сайдинга (винилового) и(или) профилированного металлического листа (кроме отдельно стоящих и пристроенных гаражей, предназначенных для хранения автотранспорта, в том числе с разделением на машино-места);

• асбестоцементных листов, самоклеящейся пленки, баннерной ткани, сотового поликарбоната;

• пластика, профилированных металлических листов, асбестоцементных листов (плоские и волнистые), МГЛ-листов для устройства глухой части лоджии или балкона;

• цветного остекления, не соответствующего цветовому решению объекта капитального строительства, искажающего восприятие архитектурно-градостроительного облика объектов капитального строительства и окружающего их пространства, включая объекты и элементы благоустройства.

3) К размещению технического и инженерного оборудования на фасадах и кровлях объектов капитального строительства.

Техническое и инженерное оборудование фасадов объектов капитального строительства включает в себя системы газоснабжения, освещения, связи, телекоммуникации, видеонаблюдения, кондиционирования и вентиляции воздуха.

Техническое и инженерное оборудование должно располагаться с учетом системы композиционных осей фасадов объекта и иметь комплексный характер.

Габариты, форма, цветовое решение технического и инженерного оборудования и декоративных коробов, в которых оно размещается, не должны ухудшать визуальные характеристики объекта.

Не допускается:

– размещение технического и инженерного оборудования на архитектурных элементах и деталях декора, порталах, козырьках, пилонах, консолях, фасадах с отделкой в виде настенной росписи, мозаичного панно, сграффито и иных видов монументального искусства;

– наружная открытая прокладка по фасаду подводящих сетей и иных коммуникаций, прокладка сетей с нарушением пластика фасада;

– размещение технического и инженерного оборудования, выступающего от плоскости фасада более чем на 20 см, на высоте менее 2,5 м от уровня земли или крыльца.

При строительстве объемно-пластичное решение фасада объекта капитального строительства должно предусматривать скрытое размещение наружных блоков систем кондиционирования, вентиляции и их комплексов, скрытую систему водоотведения, либо предусматривать их внутреннее размещение.

При реконструкции объекта капитального строительства:

– размещение дополнительного оборудования должно обеспечивать сохранность отделки фасада либо ее восстановление;

– при открытой прокладке подводящих сетей и иных коммуникаций необходимо располагать их в декоративных коробах, выполненных в цвете фасада. Длина декоративных коробов и их количество на фасаде объекта капитального строительства должны быть минимально возможными, трассировка осуществляться горизонтально, вертикально или параллельно кромке стены;

– при размещении наружных блоков систем кондиционирования и вентиляции на просматриваемых с территорий общего пользования фасадах необходимо применять защитные декоративные решетки, выполненные с учетом архитектурного решения объекта капитального строительства.

4) К подсветке фасадов объектов капитального строительства

требования не устанавливаются, кроме случаев, если муниципальным правовым актом муниципального образования – правилами благоустройства территории, урегулированы правила формирования архитектурно-художественной подсветки застройки и объектов капитального строительства. В таких случаях световое решение объекта должно выполняться в соответствии с данным документом.

5) К объемно-пространственным характеристикам объектов капитального строительства:

– главный фасад вновь строящихся зданий должен быть ориентирован на основные элементы улично-дорожной сети;

– здание или сооружение не должно наносить визуальный дискомфорт, а именно близко располагаться к окнам жилых домов и общественно-значимых зданий;

– если проектируемое в целях строительства или реконструкции здание, строение, сооружение располагается на расстоянии 50 метров и менее от границ лесного массива, парка, сквера, водного объекта, индивидуальной, блокированной жилой застройки (далее – объект), его высота должна быть не более половины расстояния до объекта;

– высота отдельно стоящих гаражей (паркингов) при их размещении на расстоянии 25 метров и менее от окон жилых помещений не должна превышать 13 метров;

– открытые стоянки (парковки) автомобилей по длинной стороне должны быть разделены пешеходными зонами (дорожками, проходами) с шагом не более 100 метров.

б) К архитектурно-стилистическим характеристикам объектов капитального строительства:

- входные группы:

• входы в здания должны быть оборудованы навесами и организованы в одной отметке с уровнем земли;

• входы в общественные здания должны быть ориентированы на территории общего пользования или к основному подъезду к зданию или сооружению;

– цоколь – должен быть визуально выделен на фасаде и подчеркивать внешний вид всего здания (может быть расположенным в плоскости стены, западающим или выступающим за плоскость стены);

– первый и цокольный этаж должен быть выполнен из облицовочного, прочного и антивандального материала (без применения штукатурки);

– фасад здания должен быть оборудован скрытыми элементами кондиционирования (в одном цветовом стиле здания). При использовании нескольких цветовых покрытий на площади одного фасада, такие цветовые покрытия должны быть отделены выразительными архитектурными элементами;

– окна, лоджии, балконы должны быть остеклены в едином стиле;

– информационные носители, при оформлении необходимо использовать ровные шрифты, без засечек и декоративных элементов.

Запрещается использовать крышу зданий и сооружений для размещения рекламных конструкций.».

10. Статью 29 §3 главы 9 дополнить пунктом 4 следующего содержания:

«4. Требования к архитектурно-градостроительному облику объектов капитального строительства (далее – требования). Требования в отношении автозаправочных станций в фирменном стиле, производственных объектов (за исключением фасадов объектов, выходящих на территории общего пользования) не устанавливаются.

1) К цветовым решениям объектов капитального строительства

1.1) К отделке фасадов:

Красная цветовая палитра

Основные пастельные цвета фасадных покрытий (не менее 70% от плоскости фасада):



Дополнительные контрастные цвета декоративных и акцентных элементов фасадных покрытий (не более 30%):



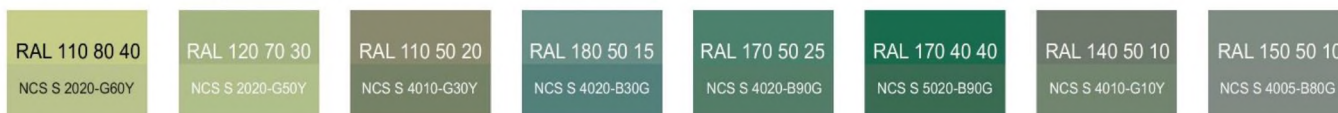
Основные пастельные цвета также применимы для декоративных и акцентных элементов фасадных покрытий.

Зеленая цветовая палитра

Основные пастельные цвета фасадных покрытий (не менее 70% от плоскости фасада):



Дополнительные контрастные цвета декоративных и акцентных элементов фасадных покрытий (не более 30%):



Основные пастельные цвета также применимы для декоративных и акцентных элементов фасадных покрытий.

Синяя цветовая палитра

Основные пастельные цвета фасадных покрытий (не менее 70% от плоскости фасада):



Дополнительные контрастные цвета декоративных и акцентных элементов фасадных покрытий (не более 30%):



Основные пастельные цвета также применимы для декоративных и акцентных элементов фасадных покрытий.

Желтая цветовая палитра

Основные пастельные цвета фасадных покрытий (не менее 70% от плоскости фасада):



Дополнительные контрастные цвета декоративных и акцентных элементов фасадных покрытий (не более 30%):



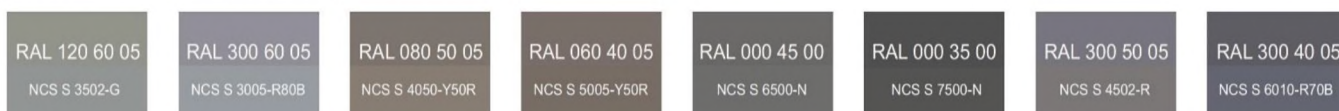
Основные пастельные цвета также применимы для декоративных и акцентных элементов фасадных покрытий.

Серая цветовая палитра.

Основные пастельные цвета фасадных покрытий (не менее 70% от плоскости фасада):



Дополнительные контрастные цвета декоративных и акцентных элементов фасадных покрытий (не более 30%):



Основные пастельные цвета также применимы для декоративных и акцентных элементов фасадных покрытий.

1.2) К металлическим элементам фасадов (кровля, водостоки, ограждения, двери, стеновые панели из профилированного металлического листа):



2) К отделочным и (или) строительным материалам объектов капитального строительства:

– цоколь – должен выполняться из антивандальных негорючих материалов.

Не допускается:

- окраска поверхностей, облицованных натуральным (природным) камнем;
- использование в качестве отделочных материалов фасадов объектов капитального строительства:

• сайдинга (винилового) и(или) профилированного металлического листа (кроме отдельно стоящих и пристроенных гаражей, предназначенных для хранения автотранспорта, в том числе с разделением на машино-места);

• асбестоцементных листов, самоклеящейся пленки, баннерной ткани, сотового поликарбоната;

• пластика, профилированных металлических листов, асбестоцементных листов (плоские и волнистые), МГЛ-листов для устройства глухой части лоджии или балкона;

• цветного остекления, не соответствующего цветовому решению объекта капитального строительства, искажающего восприятие архитектурно-градостроительного облика объектов капитального строительства и окружающего их пространства, включая объекты и элементы благоустройства.

3) К размещению технического и инженерного оборудования на фасадах и кровлях объектов капитального строительства.

Техническое и инженерное оборудование фасадов объектов капитального строительства включает в себя системы газоснабжения, освещения, связи, телекоммуникации, видеонаблюдения, кондиционирования и вентиляции воздуха.

Техническое и инженерное оборудование должно располагаться с учетом системы композиционных осей фасадов объекта и иметь комплексный характер.

Габариты, форма, цветовое решение технического и инженерного оборудования и декоративных коробов, в которых оно размещается, не должны ухудшать визуальные характеристики объекта.

Не допускается:

– размещение технического и инженерного оборудования на архитектурных элементах и деталях декора, порталах, козырьках, пилонах, консолях, фасадах с отделкой в виде настенной росписи, мозаичного панно, сграффито и иных видов монументального искусства;

– наружная открытая прокладка по фасаду подводящих сетей и иных коммуникаций, прокладка сетей с нарушением пластики фасада;

– размещение технического и инженерного оборудования, выступающего от плоскости фасада более чем на 20 см, на высоте менее 2,5 м от уровня земли или крыльца.

При строительстве объемно-пластическое решение фасада объекта капитального строительства должно предусматривать скрытое размещение наружных блоков систем кондиционирования, вентиляции и их комплексов, скрытую систему водоотведения, либо предусматривать их внутреннее размещение.

При реконструкции объекта капитального строительства:

– размещение дополнительного оборудования должно обеспечивать сохранность отделки фасада либо ее восстановление;

– при открытой прокладке подводящих сетей и иных коммуникаций необходимо располагать их в декоративных коробах, выполненных в цвете фасада. Длина декоративных коробов и их количество на фасаде объекта капитального строительства должны быть минимально возможными, трассировка осуществляется горизонтально, вертикально или параллельно кромке стены;

– при размещении наружных блоков систем кондиционирования и вентиляции на просматриваемых с территорий общего пользования фасадах необходимо применять защитные декоративные решетки, выполненные с учетом архитектурного решения объекта капитального строительства.

4) К подсветке фасадов объектов капитального строительства

требования не устанавливаются, кроме случаев, если муниципальным правовым актом муниципального образования – правилами благоустройства территории, урегулированы правила формирования архитектурно-художественной подсветки застройки и объектов капитального строительства. В таких случаях световое решение объекта должно выполняться в соответствии с данным документом.

5) К объемно-пространственным характеристикам объектов капитального строительства:

– главный фасад вновь строящихся зданий должен быть ориентирован на основные элементы улично-дорожной сети;

– здание или сооружение не должно наносить визуальный дискомфорт, а именно близко располагаться к окнам жилых домов и общественно-значимых зданий;

– если проектируемое в целях строительства или реконструкции здание, строение, сооружение располагается на расстоянии 50 метров и менее от границ лесного массива, парка, сквера, водного объекта, индивидуальной, блокированной жилой застройки (далее – объект), его высота должна быть не более половины расстояния до объекта;

– высота отдельно стоящих гаражей (паркингов) при их размещении на расстоянии 25 метров и менее от окон жилых помещений не должна превышать 13 метров;

– открытые стоянки (парковки) автомобилей по длинной стороне должны быть разделены пешеходными зонами (дорожками, проходами) с шагом не более 100 метров.

6) К архитектурно-стилистическим характеристикам объектов капитального строительства:

- входные группы:

• входы в здания должны быть оборудованы навесами и организованы в одной отметке с уровнем земли;

• входы в общественные здания должны быть ориентированы на территории общего пользования или к основному подъезду к зданию или сооружению;

– цоколь – должен быть визуально выделен на фасаде и подчеркивать внешний вид всего здания (может быть расположенным в плоскости стены, западающим или выступающим за плоскость стены);

– первый и цокольный этаж должен быть выполнен из облицовочного, прочного и антивандального материала (без применения штукатурки);

– фасад здания должен быть оборудован скрытыми элементами кондиционирования (в одном цветовом стиле здания). При использовании нескольких цветовых покрытий на площади одного фасада, такие цветовые покрытия должны быть отделены выразительными архитектурными элементами;

– окна, лоджии, балконы должны быть остеклены в едином стиле;

– информационные носители, при оформлении необходимо использовать ровные шрифты, без засечек и декоративных элементов.

Запрещается использовать крышу зданий и сооружений для размещения рекламных конструкций.».

11. Статью 31 §4 главы 4 дополнить пунктом 4 следующего содержания:

«4. Требования к архитектурно-градостроительному облику объектов капитального строительства.

1) К цветовым решениям объектов капитального строительства:

1.1) К отделке фасадов:

Красная цветовая палитра

Основные пастельные цвета фасадных покрытий (не менее 70% от плоскости фасада):



Дополнительные контрастные цвета декоративных и акцентных элементов фасадных покрытий (не более 30%):



Основные пастельные цвета также применимы для декоративных и акцентных элементов фасадных покрытий.

Зеленая цветовая палитра

Основные пастельные цвета фасадных покрытий (не менее 70% от плоскости фасада):

RAL 120 93 05 NCS S 0507-B80G	RAL 130 90 10 NCS S 1005-G20Y	RAL 130 90 20 NCS S 1510-G20Y	RAL 130 85 30 NCS S 2010-G10Y	RAL 110 90 10 NCS S 1005-G40Y	RAL 140 93 05 NCS S 1005-B80G	RAL 120 85 20 NCS S 2010-G30Y	RAL 130 80 20 NCS S 2010-G10Y
RAL 130 70 20 NCS S 3010-G20Y	RAL 140 60 20 NCS S 3020-G	RAL 150 50 20 NCS S 4020-B90G	RAL 180 93 05 NCS S 0907-B80G	RAL 170 90 10 NCS S 1010-B70G	RAL 180 80 10 NCS S 2005-B50G	RAL 140 80 10 NCS S 2005-B80G	RAL 180 80 15 NCS S 2020-B40G

Дополнительные контрастные цвета декоративных и акцентных элементов фасадных покрытий (не более 30%):

RAL 110 80 40 NCS S 2020-G60Y	RAL 120 70 30 NCS S 2020-G50Y	RAL 110 50 20 NCS S 4010-G30Y	RAL 180 50 15 NCS S 4020-B30G	RAL 170 50 25 NCS S 4020-B90G	RAL 170 40 40 NCS S 5020-B90G	RAL 140 50 10 NCS S 4010-G10Y	RAL 150 50 10 NCS S 4005-B80G
----------------------------------	----------------------------------	----------------------------------	----------------------------------	----------------------------------	----------------------------------	----------------------------------	----------------------------------

Основные пастельные цвета также применимы для декоративных и акцентных элементов фасадных покрытий.

Синяя цветовая палитра

Основные пастельные цвета фасадных покрытий (не менее 70% от плоскости фасада):

RAL 180 93 05 NCS S 1510-B	RAL 170 85 05 NCS S 2005-B20G	RAL 140 80 05 NCS S 2005-B80G	RAL 180 80 05 NCS S 2005-B50G	RAL 180 80 10 NCS S 2005-B50G	RAL 210 70 10 NCS S 3010-B30G	RAL 220 70 15 NCS S 2020-B	RAL 200 60 15 NCS S 3020-B10G
RAL 220 90 05 NCS S 1510-B	RAL 280 90 05 NCS S 1005-R80B	RAL 260 70 15 NCS S 2020-R80B	RAL 260 70 05 NCS S 2502-B	RAL 240 70 15 NCS S 202-R90B	RAL 250 60 10 NCS S 3010-R90B	RAL 280 50 15 NCS S 4010-R70B	RAL 260 50 05 NCS S 4502-B

Дополнительные контрастные цвета декоративных и акцентных элементов фасадных покрытий (не более 30%):

RAL 180 50 15 NCS S 4020-B30G	RAL 150 50 10 NCS S 5005-B80G	RAL 180 30 30 NCS S 6020-B50G	RAL 220 40 25 NCS S 4030-B	RAL 240 40 15 NCS S 5020-B	RAL 270 30 20 NCS S 5020-R80B	RAL 280 20 30 NCS S 5040-R70B	RAL 290 40 20 NCS S 4030-R60B
----------------------------------	----------------------------------	----------------------------------	-------------------------------	-------------------------------	----------------------------------	----------------------------------	----------------------------------

Основные пастельные цвета также применимы для декоративных и акцентных элементов фасадных покрытий.

Желтая цветовая палитра

Основные пастельные цвета фасадных покрытий (не менее 70% от плоскости фасада):

RAL 040 93 05 NCS S 1005-R10B	RAL 070 90 10 NCS S 1005-Y60R	RAL 070 70 20 NCS S 2010-Y40R	RAL 070 60 20 NCS S 3010-Y20R	RAL 070 40 30 NCS S 5020-Y20R	RAL 070 90 05 NCS S 1005-R10B	RAL 070 80 10 NCS S 2005-Y30R	RAL 050 70 10 NCS S 2010-R10B
RAL 060 60 10 NCS S 3010-Y70R	RAL 050 40 20 NCS S 5010-Y50R	RAL 090 90 05 NCS S 1002-Y	RAL 095 80 20 NCS S 2005-Y10R	RAL 085 90 20 NCS S 1010-Y20R	RAL 100 90 30 NCS S 1015-G60Y	RAL 090 80 20 NCS S 2005-Y20R	RAL 075 70 40 NCS S 2030-Y20R

Дополнительные контрастные цвета декоративных и акцентных элементов фасадных покрытий (не более 30%):



Основные пастельные цвета также применимы для декоративных и акцентных элементов фасадных покрытий.

Серая цветовая палитра.

Основные пастельные цвета фасадных покрытий (не менее 70% от плоскости фасада):



Дополнительные контрастные цвета декоративных и акцентных элементов фасадных покрытий (не более 30%):



Основные пастельные цвета также применимы для декоративных и акцентных элементов фасадных покрытий.

1.2) К металлическим элементам фасадов (кровля, водостоки, ограждения, двери):



2) К отделочным и (или) строительным материалам объектов капитального строительства:

– цоколь – должен выполняться из антивандальных негорючих материалов.

Не допускается:

- окраска поверхностей, облицованных натуральным (природным) камнем;
 - использование в качестве отделочных материалов фасадов объектов капитального строительства:

- сайдинга (винилового) и(или) профилированного металлического листа;
- асбестоцементных листов, самоклеящейся пленки, баннерной ткани, сотового поликарбоната;

- пластика, профилированных металлических листов, асбестоцементных листов (плоские и волнистые), МГЛ-листов для устройства глухой части лоджии или балкона;

- цветного остекления, не соответствующего цветовому решению объекта капитального строительства, искажающего восприятие архитектурно-градостроительного облика объектов капитального строительства и окружающего их пространства, включая объекты и элементы благоустройства.

3) К размещению технического и инженерного оборудования на фасадах и кровлях объектов капитального строительства.

Техническое и инженерное оборудование фасадов объектов капитального строительства включает в себя системы газоснабжения, освещения, связи, телекоммуникации, видеонаблюдения, кондиционирования и вентиляции воздуха.

Техническое и инженерное оборудование должно располагаться с учетом системы композиционных осей фасадов объекта и иметь комплексный характер.

Габариты, форма, цветовое решение технического и инженерного оборудования и декоративных коробов, в которых оно размещается, не должны ухудшать визуальные характеристики объекта.

Не допускается:

- размещение технического и инженерного оборудования на архитектурных элементах и деталях декора, порталах, козырьках, пилонах, консолях, фасадах с отделкой в виде настенной росписи, мозаичного панно, сграффито и иных видов монументального искусства;

- наружная открытая прокладка по фасаду подводящих сетей и иных коммуникаций, прокладка сетей с нарушением пластики фасада;

- размещение технического и инженерного оборудования, выступающего от плоскости фасада более чем на 20 см, на высоте менее 2,5 м от уровня земли или крыльца.

При строительстве объемно-пластическое решение фасада объекта капитального строительства должно предусматривать скрытое размещение наружных блоков систем кондиционирования, вентиляции и их комплексов, скрытую систему водоотведения, либо предусматривать их внутреннее размещение.

При реконструкции объекта капитального строительства:

- размещение дополнительного оборудования должно обеспечивать сохранность отделки фасада либо ее восстановление;

- при открытой прокладке подводящих сетей и иных коммуникаций необходимо располагать их в декоративных коробах, выполненных в цвете фасада. Длина декоративных коробов и их количество на фасаде объекта капитального строительства должны быть минимально возможными, трассировка осуществляться горизонтально, вертикально или параллельно кромке стены;

- при размещении наружных блоков систем кондиционирования и вентиляции на просматриваемых с территорий общего пользования фасадах необходимо применять защитные декоративные решетки, выполненные с учетом архитектурного решения объекта капитального строительства.

4) К подсветке фасадов объектов капитального строительства

требования не устанавливаются, кроме случаев, если муниципальным правовым актом муниципального образования – правилами благоустройства территории, урегулированы правила формирования архитектурно-художественной подсветки застройки и объектов капитального строительства. В таких случаях световое решение объекта должно выполняться в соответствии с данным документом.

5) К объемно-пространственным характеристикам объектов капитального строительства:

– главный фасад вновь строящихся зданий должен быть ориентирован на основные элементы улично-дорожной сети;

– здание или сооружение не должно наносить визуальный дискомфорт, а именно близко располагаться к окнам жилых домов и общественно-значимых зданий;

– открытые стоянки (парковки) автомобилей по длинной стороне должны быть разделены пешеходными зонами (дорожками, проходами) с шагом не более 100 метров.

6) К архитектурно-стилистическим характеристикам объектов капитального строительства:

– входные группы:

• входы в здания должны быть оборудованы навесами и организованы в одной отметке с уровнем земли;

• входы в общественные здания должны быть ориентированы на территории общего пользования или к основному подъезду к зданию или сооружению;

– цоколь – должен быть визуально выделен на фасаде и подчеркивать внешний вид всего здания (может быть расположенным в плоскости стены, западающим или выступающим за плоскость стены);

– первый и цокольный этаж должен быть выполнен из облицовочного, прочного и антивандального материала (без применения штукатурки);

– фасад здания должен быть оборудован скрытыми элементами кондиционирования (в одном цветовом стиле здания). При использовании нескольких цветовых покрытий на площади одного фасада, такие цветовые покрытия должны быть отделены выразительными архитектурными элементами;

– окна, лоджии, балконы должны быть остеклены в едином стиле;

– информационные носители, при оформлении необходимо использовать ровные шрифты, без засечек и декоративных элементов.

Запрещается использовать крышу зданий и сооружений для размещения рекламных конструкций.».

12. Статью 33 §5 главы 9 дополнить пунктом 3 следующего содержания:

«3. Требования к архитектурно-градостроительному облику объектов капитального строительства (далее – требования). Требования в отношении автозаправочных станций в фирменном стиле не устанавливаются.

1) К цветовым решениям объектов капитального строительства

1.1) К отделке фасадов:

Красная цветовая палитра

Основные пастельные цвета фасадных покрытий (не менее 70% от плоскости фасада):

RAL 9010 NCS S 0300-N	RAL 040 90 05 NCS S 1005-R10B	RAL 060 80 20 NCS S 1510-Y60R	RAL 3012 NCS S 3020-Y50R	RAL 050 60 20 NCS S 3020-Y60R	RAL 040 50 40 NCS S 3030-Y60R	RAL 040 40 30 NCS S 4030-Y80R	RAL 030 50 50 NCS S 2050-Y90R
RAL 030 50 20 NCS S 3020-R	RAL 030 85 05 NCS S 1505-Y80R	RAL 050 80 10 NCS S 2005-Y30R	RAL 030 70 10 NCS S 2010-R10B	RAL 020 60 10 NCS S 3010-R10B	RAL 010 40 15 NCS S 5010-R10B	RAL 020 50 30 NCS S 3030-Y90R	RAL 3009 NCS S 6030-Y70R

Дополнительные контрастные цвета декоративных и акцентных элементов фасадных покрытий (не более 30%):

RAL 030 60 50 NCS S 2040-R	RAL 040 50 70 NCS S 0570-Y80R	RAL 030 50 60 NCS S 1070-Y80R	RAL 040 40 50 NCS S 3050-Y80R	RAL 040 40 67 NCS S 2070-Y80R	RAL 050 30 30 NCS S 6020-Y80R	RAL 040 20 19 NCS S 7010-Y70R	RAL 020 40 20 NCS S 4020-R
-------------------------------	----------------------------------	----------------------------------	----------------------------------	----------------------------------	----------------------------------	----------------------------------	-------------------------------

Основные пастельные цвета также применимы для декоративных и акцентных элементов фасадных покрытий.

Зеленая цветовая палитра

Основные пастельные цвета фасадных покрытий (не менее 70% от плоскости фасада):

RAL 120 93 05 NCS S 0507-B80G	RAL 130 90 10 NCS S 1005-G20Y	RAL 130 90 20 NCS S 1510-G20Y	RAL 130 85 30 NCS S 2010-G10Y	RAL 110 90 10 NCS S 1005-G40Y	RAL 140 93 05 NCS S 1005-B80G	RAL 120 85 20 NCS S 2010-G30Y	RAL 130 80 20 NCS S 2010-G10Y
RAL 130 70 20 NCS S 3010-G20Y	RAL 140 60 20 NCS S 3020-G	RAL 150 50 20 NCS S 4020-B90G	RAL 180 93 05 NCS S 0907-B80G	RAL 170 90 10 NCS S 1010-B70G	RAL 180 80 10 NCS S 2005-B50G	RAL 140 80 10 NCS S 2005-B80G	RAL 180 80 15 NCS S 2020-B40G

Дополнительные контрастные цвета декоративных и акцентных элементов фасадных покрытий (не более 30%):

RAL 110 80 40 NCS S 2020-G60Y	RAL 120 70 30 NCS S 2020-G50Y	RAL 110 50 20 NCS S 4010-G30Y	RAL 180 50 15 NCS S 4020-B30G	RAL 170 50 25 NCS S 4020-B90G	RAL 170 40 40 NCS S 5020-B90G	RAL 140 50 10 NCS S 4010-G10Y	RAL 150 50 10 NCS S 4005-B80G
----------------------------------	----------------------------------	----------------------------------	----------------------------------	----------------------------------	----------------------------------	----------------------------------	----------------------------------

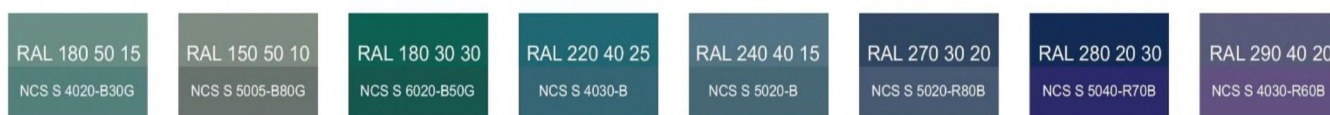
Основные пастельные цвета также применимы для декоративных и акцентных элементов фасадных покрытий.

Синяя цветовая палитра

Основные пастельные цвета фасадных покрытий (не менее 70% от плоскости фасада):

RAL 180 93 05 NCS S 1510-B	RAL 170 85 05 NCS S 2005-B20G	RAL 140 80 05 NCS S 2005-B80G	RAL 180 80 05 NCS S 2005-B50G	RAL 180 80 10 NCS S 2005-B50G	RAL 210 70 10 NCS S 3010-B30G	RAL 220 70 15 NCS S 2020-B	RAL 200 60 15 NCS S 3020-B10G
RAL 220 90 05 NCS S 1510-B	RAL 280 90 05 NCS S 1005-R80B	RAL 260 70 15 NCS S 2020-R80B	RAL 260 70 05 NCS S 2502-B	RAL 240 70 15 NCS S 202-R90B	RAL 250 60 10 NCS S 3010-R90B	RAL 280 50 15 NCS S 4010-R70B	RAL 260 50 05 NCS S 4502-B

Дополнительные контрастные цвета декоративных и акцентных элементов фасадных покрытий (не более 30%):



Основные пастельные цвета также применимы для декоративных и акцентных элементов фасадных покрытий.

Желтая цветовая палитра

Основные пастельные цвета фасадных покрытий (не менее 70% от плоскости фасада):



Дополнительные контрастные цвета декоративных и акцентных элементов фасадных покрытий (не более 30%):



Основные пастельные цвета также применимы для декоративных и акцентных элементов фасадных покрытий.

Серая цветовая палитра

Основные пастельные цвета фасадных покрытий (не менее 70% от плоскости фасада):



Дополнительные контрастные цвета декоративных и акцентных элементов фасадных покрытий (не более 30%):



Основные пастельные цвета также применимы для декоративных и акцентных элементов фасадных покрытий.

1.2) К металлическим элементам фасадов (кровля, водостоки, ограждения, двери, стеновые панели из профилированного металлического листа):



2) К отделочным и (или) строительным материалам объектов капитального строительства:

– цоколь – должен выполняться из антивандальных негорючих материалов.

Не допускается:

- окраска поверхностей, облицованных натуральным (природным) камнем;
- использование в качестве отделочных материалов фасадов объектов капитального строительства:

• сайдинга (винилового) и(или) профилированного металлического листа (кроме отдельно стоящих и пристроенных гаражей, предназначенных для хранения автотранспорта, в том числе с разделением на машино-места);

• асбестоцементных листов, самоклеящейся пленки, баннерной ткани, сотового поликарбоната;

• пластика, профилированных металлических листов, асбестоцементных листов (плоские и волнистые), МГЛ-листов для устройства глухой части лоджии или балкона;

• цветного остекления, не соответствующего цветовому решению объекта капитального строительства, искажающего восприятие архитектурно-градостроительного облика объектов капитального строительства и окружающего их пространства, включая объекты и элементы благоустройства.

3) К размещению технического и инженерного оборудования на фасадах и кровлях объектов капитального строительства.

Техническое и инженерное оборудование фасадов объектов капитального строительства включает в себя системы газоснабжения, освещения, связи, телекоммуникации, видеонаблюдения, кондиционирования и вентиляции воздуха.

Техническое и инженерное оборудование должно располагаться с учетом системы композиционных осей фасадов объекта и иметь комплексный характер.

Габариты, форма, цветовое решение технического и инженерного оборудования и декоративных коробов, в которых оно размещается, не должны ухудшать визуальные характеристики объекта.

Не допускается:

– размещение технического и инженерного оборудования на архитектурных элементах и деталях декора, порталах, козырьках, пилонах, консолях, фасадах с отделкой в виде настенной росписи, мозаичного панно, сграффито и иных видов монументального искусства;

– наружная открытая прокладка по фасаду подводящих сетей и иных коммуникаций, прокладка сетей с нарушением пластика фасада;

– размещение технического и инженерного оборудования, выступающего от плоскости фасада более чем на 20 см, на высоте менее 2,5 м от уровня земли или крыльца.

При строительстве объемно-пластическое решение фасада объекта капитального строительства должно предусматривать скрытое размещение наружных блоков систем кондиционирования, вентиляции и их комплексов, скрытую систему водоотведения, либо предусматривать их внутреннее размещение.

При реконструкции объекта капитального строительства:

– размещение дополнительного оборудования должно обеспечивать сохранность отделки фасада либо ее восстановление;

– при открытой прокладке подводящих сетей и иных коммуникаций необходимо располагать их в декоративных коробах, выполненных в цвете фасада. Длина декоративных коробов и их количество на фасаде объекта капитального строительства должны быть минимально возможными, трассировка осуществляться горизонтально, вертикально или параллельно кромке стены;

– при размещении наружных блоков систем кондиционирования и вентиляции на просматриваемых с территорий общего пользования фасадах необходимо применять защитные декоративные решетки, выполненные с учетом архитектурного решения объекта капитального строительства.

4) К подсветке фасадов объектов капитального строительства

требования не устанавливаются, кроме случаев, если муниципальным правовым актом муниципального образования – правилами благоустройства территории, урегулированы правила формирования архитектурно-художественной подсветки застройки и объектов капитального строительства. В таких случаях световое решение объекта должно выполняться в соответствии с данным документом.

5) К объемно-пространственным характеристикам объектов капитального строительства:

– главный фасад вновь строящихся зданий должен быть ориентирован на основные элементы улично-дорожной сети;

– здание или сооружение не должно наносить визуальный дискомфорт, а именно близко располагаться к окнам жилых домов и общественно-значимых зданий;

– если проектируемое в целях строительства или реконструкции здание, строение, сооружение располагается на расстоянии 50 метров и менее от границ лесного массива, парка, сквера, водного объекта, индивидуальной, блокированной жилой застройки (далее – объект), его высота должна быть не более половины расстояния до объекта;

– высота отдельно стоящих гаражей (паркингов) при их размещении на расстоянии 25 метров и менее от окон жилых помещений не должна превышать 13 метров;

– открытые стоянки (парковки) автомобилей по длинной стороне должны быть разделены пешеходными зонами (дорожками, проходами) с шагом не более 100 метров.

б) К архитектурно-стилистическим характеристикам объектов капитального строительства:

- входные группы:

• входы в здания должны быть оборудованы навесами и организованы в одной отметке с уровнем земли;

• входы в общественные здания должны быть ориентированы на территории общего пользования или к основному подъезду к зданию или сооружению;

– цоколь – должен быть визуально выделен на фасаде и подчеркивать внешний вид всего здания (может быть расположенным в плоскости стены, западающим или выступающим за плоскость стены);

– первый и цокольный этаж должен быть выполнен из облицовочного, прочного и антивандального материала (без применения штукатурки);

– фасад здания должен быть оборудован скрытыми элементами кондиционирования (в одном цветовом стиле здания). При использовании нескольких цветовых покрытий на площади одного фасада, такие цветовые покрытия должны быть отделены выразительными архитектурными элементами;

– окна, лоджии, балконы должны быть остеклены в едином стиле;

– информационные носители, при оформлении необходимо использовать ровные шрифты, без засечек и декоративных элементов.

Запрещается использовать крышу зданий и сооружений для размещения рекламных конструкций.».

13. Статью 34 §5 главы 9 дополнить пунктом 3 следующего содержания:

«3. Требования к архитектурно-градостроительному облику объектов капитального строительства (далее – требования). Требования в отношении автозаправочных станций в фирменном стиле не устанавливаются.

1) К цветовым решениям объектов капитального строительства

1.1) К отделке фасадов:

Красная цветовая палитра

Основные пастельные цвета фасадных покрытий (не менее 70% от плоскости фасада):



Дополнительные контрастные цвета декоративных и акцентных элементов фасадных покрытий (не более 30%):



Основные пастельные цвета также применимы для декоративных и акцентных элементов фасадных покрытий.

Зеленая цветовая палитра

Основные пастельные цвета фасадных покрытий (не менее 70% от плоскости фасада):



Дополнительные контрастные цвета декоративных и акцентных элементов фасадных покрытий (не более 30%):



Основные пастельные цвета также применимы для декоративных и акцентных элементов фасадных покрытий.

Синяя цветовая палитра

Основные пастельные цвета фасадных покрытий (не менее 70% от плоскости фасада):



Дополнительные контрастные цвета декоративных и акцентных элементов фасадных покрытий (не более 30%):



Основные пастельные цвета также применимы для декоративных и акцентных элементов фасадных покрытий.

Желтая цветовая палитра

Основные пастельные цвета фасадных покрытий (не менее 70% от плоскости фасада):



Дополнительные контрастные цвета декоративных и акцентных элементов фасадных покрытий (не более 30%):



Основные пастельные цвета также применимы для декоративных и акцентных элементов фасадных покрытий.

Серая цветовая палитра.

Основные пастельные цвета фасадных покрытий (не менее 70% от плоскости фасада):



Дополнительные контрастные цвета декоративных и акцентных элементов фасадных покрытий (не более 30%):



Основные пастельные цвета также применимы для декоративных и акцентных элементов фасадных покрытий.

1.2) К металлическим элементам фасадов (кровля, водостоки, ограждения, двери, стеновые панели из профилированного металлического листа):



2) К отделочным и (или) строительным материалам объектов капитального строительства:

– цоколь – должен выполняться из антивандальных негорючих материалов.

Не допускается:

- окраска поверхностей, облицованных натуральным (природным) камнем;
- использование в качестве отделочных материалов фасадов объектов капитального строительства:

• сайдинга (винилового) и(или) профилированного металлического листа (кроме отдельно стоящих и пристроенных гаражей, предназначенных для хранения автотранспорта, в том числе с разделением на машино-места);

• асбестоцементных листов, самоклеящейся пленки, баннерной ткани, сотового поликарбоната;

• пластика, профилированных металлических листов, асбестоцементных листов (плоские и волнистые), МГЛ-листов для устройства глухой части лоджии или балкона;

• цветного остекления, не соответствующего цветовому решению объекта капитального строительства, искажающего восприятие архитектурно-градостроительного облика объектов капитального строительства и окружающего их пространства, включая объекты и элементы благоустройства.

3) К размещению технического и инженерного оборудования на фасадах и кровлях объектов капитального строительства.

Техническое и инженерное оборудование фасадов объектов капитального строительства включает в себя системы газоснабжения, освещения, связи, телекоммуникации, видеонаблюдения, кондиционирования и вентиляции воздуха.

Техническое и инженерное оборудование должно располагаться с учетом системы композиционных осей фасадов объекта и иметь комплексный характер.

Габариты, форма, цветовое решение технического и инженерного оборудования и декоративных коробов, в которых оно размещается, не должны ухудшать визуальные характеристики объекта.

Не допускается:

– размещение технического и инженерного оборудования на архитектурных элементах и деталях декора, порталах, козырьках, пилонах, консолях, фасадах с отделкой в виде настенной росписи, мозаичного панно, сграффито и иных видов монументального искусства;

– наружная открытая прокладка по фасаду подводящих сетей и иных коммуникаций, прокладка сетей с нарушением пластики фасада;

– размещение технического и инженерного оборудования, выступающего от плоскости фасада более чем на 20 см, на высоте менее 2,5 м от уровня земли или крыльца.

При строительстве объемно-пластическое решение фасада объекта капитального строительства должно предусматривать скрытое размещение наружных блоков систем кондиционирования, вентиляции и их комплексов, скрытую систему водоотведения, либо предусматривать их внутреннее размещение.

При реконструкции объекта капитального строительства:

– размещение дополнительного оборудования должно обеспечивать сохранность отделки фасада либо ее восстановление;

– при открытой прокладке подводящих сетей и иных коммуникаций необходимо располагать их в декоративных коробах, выполненных в цвете фасада. Длина декоративных коробов и их количество на фасаде объекта капитального строительства должны быть минимально возможными, трассировка осуществляется горизонтально, вертикально или параллельно кромке стены;

– при размещении наружных блоков систем кондиционирования и вентиляции на просматриваемых с территорий общего пользования фасадах необходимо применять защитные декоративные решетки, выполненные с учетом архитектурного решения объекта капитального строительства.

4) К подсветке фасадов объектов капитального строительства

требования не устанавливаются, кроме случаев, если муниципальным правовым актом муниципального образования – правилами благоустройства территории, урегулированы правила формирования архитектурно-художественной подсветки застройки и объектов капитального строительства. В таких случаях световое решение объекта должно выполняться в соответствии с данным документом.

5) К объемно-пространственным характеристикам объектов капитального строительства:

– главный фасад вновь строящихся зданий должен быть ориентирован на основные элементы улично-дорожной сети;

– здание или сооружение не должно наносить визуальный дискомфорт, а именно близко располагаться к окнам жилых домов и общественно-значимых зданий;

– если проектируемое в целях строительства или реконструкции здание, строение, сооружение располагается на расстоянии 50 метров и менее от границ лесного массива, парка, сквера, водного объекта, индивидуальной, блокированной жилой застройки (далее – объект), его высота должна быть не более половины расстояния до объекта;

– высота отдельно стоящих гаражей (паркингов) при их размещении на расстоянии 25 метров и менее от окон жилых помещений не должна превышать 13 метров;

– открытые стоянки (парковки) автомобилей по длинной стороне должны быть разделены пешеходными зонами (дорожками, проходами) с шагом не более 100 метров.

6) К архитектурно-стилистическим характеристикам объектов капитального строительства:

- входные группы:

• входы в здания должны быть оборудованы навесами и организованы в одной отметке с уровнем земли;

• входы в общественные здания должны быть ориентированы на территории общего пользования или к основному подъезду к зданию или сооружению;

– цоколь – должен быть визуально выделен на фасаде и подчеркивать внешний вид всего здания (может быть расположенным в плоскости стены, западающим или выступающим за плоскость стены);

– первый и цокольный этаж должен быть выполнен из облицовочного, прочного и антивандального материала (без применения штукатурки);

– фасад здания должен быть оборудован скрытыми элементами кондиционирования (в одном цветовом стиле здания). При использовании нескольких цветовых покрытий на площади одного фасада, такие цветовые покрытия должны быть отделены выразительными архитектурными элементами;

– окна, лоджии, балконы должны быть остеклены в едином стиле;

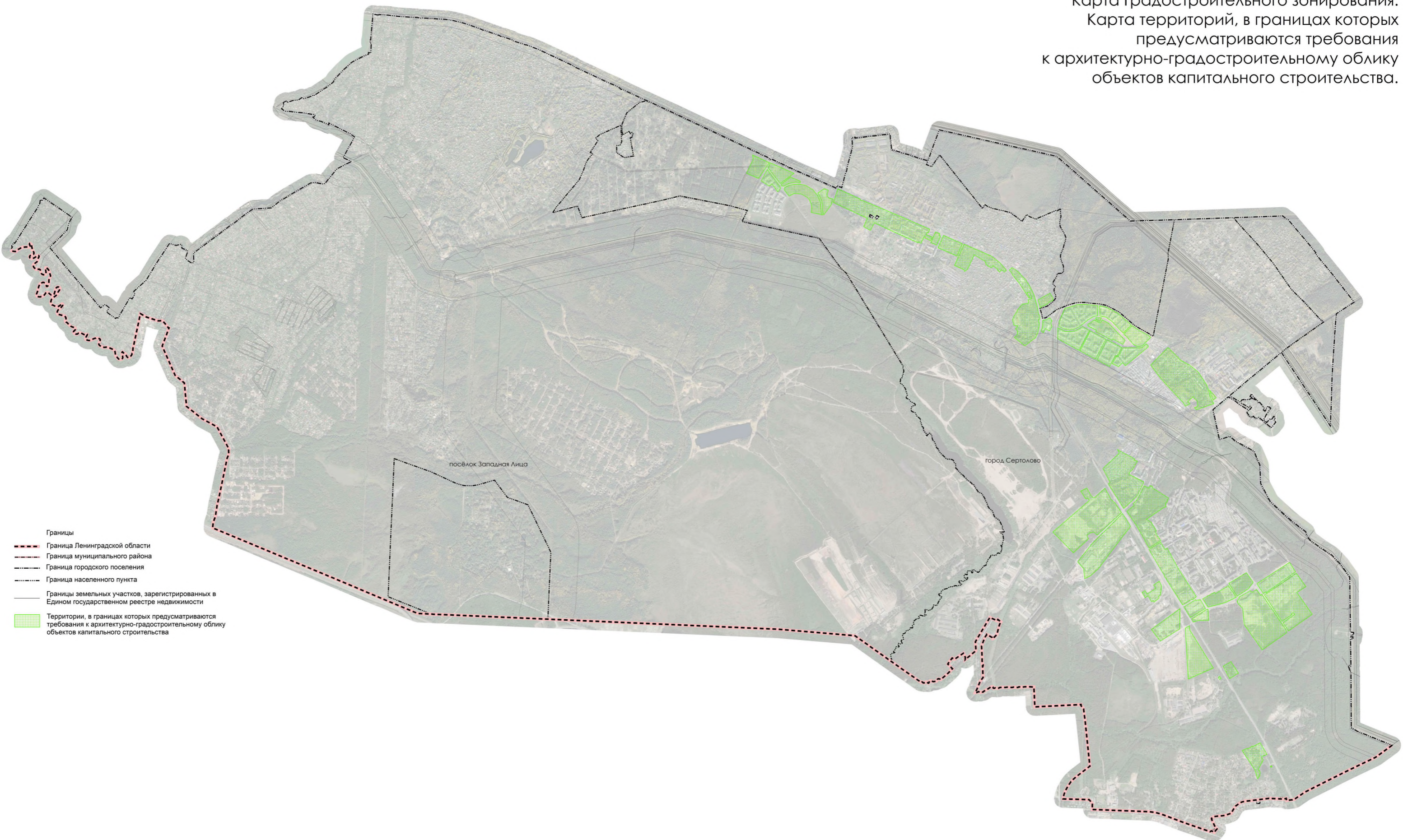
– информационные носители, при оформлении необходимо использовать ровные шрифты, без засечек и декоративных элементов.

Запрещается использовать крышу зданий и сооружений для размещения рекламных конструкций.».

14. Карту «Карта градостроительного зонирования. Карта территорий, в границах которых предусматриваются требования к архитектурно-градостроительному облику объектов капитального строительства» изложить в новой редакции.

Изменения в правила землепользования и застройки
муниципального образования Сертолово Всеволожского муниципального района
Ленинградской области

Карта градостроительного зонирования.
Карта территорий, в границах которых
предусматриваются требования
к архитектурно-градостроительному облику
объектов капитального строительства.



- Границы
- Граница Ленинградской области
 - Граница муниципального района
 - Граница городского поселения
 - Граница населенного пункта
 - Границы земельных участков, зарегистрированных в Едином государственном реестре недвижимости
 - Территории, в границах которых предусматриваются требования к архитектурно-градостроительному облику объектов капитального строительства