

№ 206005-2024-2244
от 20.03.24

ПРАВИТЕЛЬСТВО ЛЕНИНГРАДСКОЙ ОБЛАСТИ

ПОСТАНОВЛЕНИЕ

от 20 марта 2024 года № 189

**О внесении изменений в постановление Правительства
Ленинградской области от 14 июля 2021 года № 455
"Об утверждении схемы территориального планирования
Ленинградской области в области образования,
здравоохранения, социального обслуживания,
культуры, физической культуры, спорта, туризма,
молодежной политики, межнациональных
и межконфессиональных отношений"**

На основании части 1 статьи 15 Градостроительного кодекса Российской Федерации, статьи 8 областного закона от 14 декабря 2011 года № 108-оз "Об отдельных вопросах осуществления градостроительной деятельности на территории Ленинградской области" Правительство Ленинградской области **п о с т а н о в л я е т** :

1. Внести в схему территориального планирования Ленинградской области в области образования, здравоохранения, социального обслуживания, культуры, физической культуры, спорта, туризма, молодежной политики, межнациональных и межконфессиональных отношений, утвержденную постановлением Правительства Ленинградской области от 14 июля 2021 года № 455, изменения согласно приложению к настоящему постановлению.

2. Комитету градостроительной политики Ленинградской области в установленные частью 9 статьи 9 Градостроительного кодекса Российской Федерации сроки обеспечить размещение изменений в схему территориального планирования Ленинградской области в области образования, здравоохранения, социального обслуживания, культуры, физической культуры, спорта, туризма, молодежной политики, межнациональных и межконфессиональных отношений применительно к части территории Ленинградской области и материалов

по их обоснованию в федеральной государственной информационной системе территориального планирования.

3. Контроль за исполнением настоящего постановления возложить на заместителя Председателя Правительства Ленинградской области по строительству и жилищно-коммунальному хозяйству.

4. Действие настоящего постановления распространяется на правоотношения, возникшие с 1 января 2023 года.

Губернатор
Ленинградской области



А.Дрозденко

Приложение
к постановлению Правительства
Ленинградской области
от 20 марта 2024 года № 189

ИЗМЕНЕНИЯ,

которые вносятся в схему территориального планирования
Ленинградской области в области образования, здравоохранения,
социального обслуживания, культуры, физической культуры,
спорта, туризма, молодежной политики, международных
и межконфессиональных отношений, утвержденную постановлением
Правительства Ленинградской области от 14 июля 2021 года № 455

1. В Положении о территориальном планировании:
в подразделе 1.1 (Сведения о планируемых объектах регионального
значения в области образования):
дополнить подпунктами 2.4 – 2.6 следующего содержания:

2.4	Учебный корпус автономного образовательного учреждения высшего профессионального образования "Государственный институт экономики, финансов, права и технологий"	Гатчинский муниципальный район, Гатчинское городское поселение, г. Гатчина	Емкость – 650 человек. Площадь 8515 кв. м
2.5	Учебное хозяйство на 50 дойных коров с выращиванием молодняка агропромышленного факультета автономного образовательного учреждения высшего профессионального образования "Государственный институт экономики, финансов, права и технологий"	Гатчинский муниципальный район, Елизаветинское сельское поселение, пос. Елизаветино	Емкость – штат сотрудников учебного хозяйства – 8 человек. Площадь 1979,7 кв. м
2.6	Машинно-тракторный двор с боксами для хранения учебной техники, учебными лабораториями	Гатчинский муниципальный район, Елизаветинское сельское поселение,	Емкость – 50 студентов единовременно. Площадь 1800 кв. м

	с мастерскими и автодромом автономного образовательного учреждения высшего профессионального образования "Государственный институт экономики, финансов, права и технологий"	пос. Елизаветино	
--	---	------------------	--

подпункт 3.4 изложить в следующей редакции:

" 3.4	Государственный коррекционно-реабилитационный центр на базе государственного бюджетного образовательного учреждения Ленинградской области "Сосновоборская школа, реализующая адаптированные образовательные программы"	Сосновоборский городской округ, г. Сосновый Бор	Пристройка нового корпуса
-------	--	---	---------------------------

дополнить подпунктом 4.2 следующего содержания:

" 4.2	Учебно-методический центр с тренировочным полигоном ГАУ ДПО "Учебно-методический центр по гражданской обороне, чрезвычайным ситуациям и пожарной безопасности Ленинградской области"	Всеволожский муниципальный район, Колтушское городское поселение	Емкость – количество обучающихся в год – 2500 – 3000 чел.
-------	--	--	---

в подразделе 1.2 (Сведения о планируемых объектах регионального значения в области здравоохранения):

подпункт 2.8 изложить в следующей редакции:

" 2.8	Хирургический (лечебный) корпус государственного	Тосненский муниципальный район, Тосненское	90 коек
-------	--	--	---------

	бюджетного учреждения здравоохранения Ленинградской области "Тосненская клиническая межрайонная больница"	городское поселение, г. Тосно	
--	---	-------------------------------	--

";

дополнить подпунктами 2.11 и 2.12 следующего содержания:

"	2.11	Стационар	Всеволожский муниципальный район, Муринское городское поселение, г. Мурино	Площадь территории 6,7 га. Вместимость определяется на основании приказа Минздрава России от 20.04.2018 № 182
	2.12	Лечебно-диагностический корпус с оперблоком в составе больничного городка ГБУЗ ЛО "Гатчинская клиническая межрайонная больница"	Гатчинский муниципальный район, Гатчинское городское поселение, г. Гатчина	120 коек

";

дополнить подпунктом 3.9 следующего содержания:

"	3.9	Детская поликлиника (ГБУЗ ЛО "Гатчинская клиническая межрайонная больница")	Гатчинский муниципальный район, Гатчинское городское поселение, г. Гатчина	Строительство пристройки площадью не менее 900 кв. м, 100 посещений в смену
---	-----	---	--	---

";

подпункт 4.24 изложить в следующей редакции:

"	4.24	Поликлиника (ГБУЗ ЛО "Ломоносовская межрайонная больница")	Ломоносовский муниципальный район, Виллозское городское поселение, г.п. Виллози	600 посещений в смену
---	------	--	---	-----------------------

";

дополнить подпунктами 4.33 – 4.45 следующего содержания:

"	4.33	Врачебная амбулатория	Всеволожский муниципальный район, Бугровское сельское поселение, дер. Мистолово	140 посещений в смену
---	------	-----------------------	---	-----------------------

4.34	Поликлиника	Всеволожский муниципальный район, Заневское городское поселение, г.п. Янино-1	750 посещений в смену
4.35	Поликлиника	Всеволожский муниципальный район, Заневское городское поселение, г.п. Янино-1	600 посещений в смену
4.36	Поликлиника	Всеволожский муниципальный район, Заневское городское поселение, г.п. Янино-1	380 посещений в смену
4.37	Амбулатория	Всеволожский муниципальный район, Заневское городское поселение, г.п. Янино-1	65 посещений в смену
4.38	Поликлиника	Всеволожский муниципальный район, Заневское городское поселение, дер. Новосергиевка	600 посещений в смену
4.39	Поликлиника (ГБУЗ ЛО "Токсовская районная больница")	Всеволожский муниципальный район, Муринское городское поселение, г. Мурино	380 посещений в смену
4.40	Поликлиника (ГБУЗ ЛО "Токсовская районная больница")	Всеволожский муниципальный район, Муринское городское поселение, г. Мурино	380 посещений в смену
4.41	Поликлиника	Всеволожский муниципальный район, Свердловское городское поселение, дер. Новосаратовка	600 посещений в смену
4.42	Поликлиника (ГБУЗ ЛО "Гатчинская клиническая межрайонная больница")	Гатчинский муниципальный район, Гатчинское городское поселение, г. Гатчина	380 посещений в смену

4.43	Врачебная амбулатория (ГБУЗ ЛО "Гатчинская клиническая межрайонная больница")	Гатчинский муниципальный район, Гатчинское городское поселение, г. Гатчина	140 посещений в смену
4.44	Поликлиника (ГБУЗ ЛО "Ломоносовская межрайонная больница")	Ломоносовский муниципальный район, Виллозское городское поселение, пос. Новогорелово	600 посещений в смену
4.45	Врачебная амбулатория	Ломоносовский муниципальный район, Виллозское городское поселение, дер. Малое Карлино	110 посещений в смену

";

подпункт 5.147 исключить;

дополнить подпунктами 5.220 – 5.225 следующего содержания:

" 5.220	Центр общей врачебной практики	Всеволожский муниципальный район, Заневское городское поселение, г. Кудрово	100 посещений в смену
5.221	Центр общей врачебной практики (встроенный)	Всеволожский муниципальный район, Заневское городское поселение, г. Кудрово	100 посещений в смену
5.222	Центр общей врачебной практики (пристроенный)	Всеволожский муниципальный район, Заневское городское поселение, г. Кудрово	65 посещений в смену
5.223	Центр общей врачебной практики	Всеволожский муниципальный район, Заневское городское поселение, дер. Заневка	300 посещений в смену
5.224	Фельдшерско-акушерский пункт	Всеволожский муниципальный район, Заневское городское поселение, дер. Суоранда	Параметры объекта устанавливаются проектом с учетом численности населения
5.225	Центр врачей общей практики во встроенно-пристроенных помещениях	Всеволожский муниципальный район, Свердловское городское поселение, дер. Новосаратовка	110 посещений в смену

";

дополнить пунктом 6 следующего содержания:

"	6	Вид объектов: медицинская организация, оказывающая скорую медицинскую помощь, ее структурное подразделение (планируемые к строительству) Назначение планируемых объектов: оказание скорой медицинской помощи на основе стандартов медицинской помощи		
	6.1	Станция скорой медицинской помощи	Всеволожский муниципальный район, Муринское городское поселение, г. Мурино	15 автомобилей скорой медицинской помощи

в подразделе 1.3 (Сведения о планируемых объектах регионального значения в области физической культуры и спорта):

подпункты 1.5 и 1.6 изложить в следующей редакции:

"	1.5	Спортивная база ГБОУ ДОД "Ленинградская областная детско-юношеская спортивная школа по горнолыжным видам спорта"	Всеволожский муниципальный район, Бугровское сельское поселение, пос. Бугры	Площадь пола спортивных и тренажерных залов 500 кв. м
	1.6	Здание для временного проживания спортсменов и тренировочной ледовой арены	Всеволожский муниципальный район, Колтушское городское поселение, г. Колтуши	- здание для временного проживания на 50 номеров; - тренировочная ледовая арена 56 × 26 м без трибун для зрителей

подпункт 1.9 исключить;

дополнить подпунктом 1.15 следующего содержания:

"	1.15	Физкультурно-оздоровительный комплекс	Всеволожский муниципальный район, Заневское городское поселение, г.п. Янино-1	Площадь пола зала 5000 кв. м. Площадь плоскостных спортивных сооружений 5000 кв. м
---	------	---------------------------------------	---	---

подпункт 3.7 исключить;

дополнить подпунктами 3.11 и 3.12 следующего содержания:

" 3.11	Спортивный манеж	Всеволожский муниципальный район, Муринское городское поселение, г. Мурино	Площадь пола зала спортивных и тренажерных залов 22000 кв. м
3.12	Учебный стадион агропромышленного факультета автономного образовательного учреждения высшего профессионального образования "Государственный институт экономики, финансов, права и технологий"	Гатчинский муниципальный район, Елизаветинское сельское поселение, пос. Елизаветино	Параметры объекта устанавливаются проектом

";

дополнить пунктом 4 следующего содержания:

" 4	Вид объектов: объекты спорта, включающие отдельно нормируемые спортивные сооружения (объекты) (в том числе физкультурно-оздоровительные комплексы) (планируемые к реконструкции) Назначение планируемых объектов: создание благоприятных условий для увеличения охвата населения физической культурой и спортом, развитие сети объектов, необходимых для организации и проведения официальных региональных и межмуниципальных физкультурных, физкультурно-оздоровительных и спортивных мероприятий		
4.1	Тренировочная площадка	Выборгский муниципальный район, Роцинское городское поселение, г.п. Роцино	Замена финишного покрытия футбольного поля с натурального газона на искусственный газон, устройство системы подогрева футбольного поля, обустройство зоны пляжных видов спорта площадью 895 кв. м, увеличение численности трибун до 1500 мест

";

в подразделе 1.4 (Сведения о планируемых объектах регионального значения в иных областях (объекты социального обслуживания, культуры, молодежной политики, межнациональных и межконфессиональных отношений):

дополнить подпунктом 1.16 следующего содержания:

" 1.16	Музей с картинной галереей	Всеволожский муниципальный район, Муринское городское поселение, г. Мурино	Параметры объекта устанавливаются проектом. Площадь здания 3000 кв. м
--------	----------------------------	--	--

";

подпункт 3.1 исключить;

дополнить пунктами 6 – 8 следующего содержания:

" 6	Вид объектов: объекты культурно-досугового (клубного) типа (планируемые к строительству) Назначение планируемых объектов: создание условий для реализации единой государственной политики в области культуры		
6.1	Культурно-досуговый центр по работе с молодежью Ленинградской области с объектами рекреационного и спортивно-оздоровительного назначения	Сосновоборский городской округ, г. Сосновый Бор	Параметры объекта устанавливаются проектом
7	Вид объектов: комплексные, полустационарные и нестационарные организации социального обслуживания (планируемые к реконструкции) Назначение планируемых объектов: создание условий для реализации государственной политики и региональных программ в области социальной защиты населения		
7.1	Ленинградское областное государственное бюджетное учреждение "Тосненский социально-реабилитационный центр для несовершеннолетних "Дельфиненок"	Тосненский муниципальный район, Тосненское городское поселение, г. Тосно	Строительство пристройки площадью 800 кв. м. Емкость – 32 человека
8	Вид объектов: комплексные, полустационарные и нестационарные организации социального обслуживания (планируемые к строительству) Назначение планируемых объектов: создание условий для реализации государственной политики и региональных программ в области социальной защиты населения		

8.1	Комплексный центр социального обслуживания	Всеволожский муниципальный район, Муринское городское поселение, г. Мурино	Параметры объекта устанавливаются проектом. Площадь здания 1000 кв. м
8.2	Центр социальной помощи семье и детям	Всеволожский муниципальный район, Муринское городское поселение, г. Мурино	Параметры объекта устанавливаются проектом. Площадь здания 600 кв. м

в подразделе 1.5 Сведения о планируемых объектах и территориях регионального значения в области отдыха и туризма):

подпункт 2.8 изложить в следующей редакции:

" 2.8	Кавголовская туристско-рекреационная зона	Всеволожский муниципальный район, Бугровское сельское поселение, Кузьмолдовское, Токсовское городские поселения	Площадь 1354,81 га (шесть участков). Специализация: рекреационно-оздоровительная (в том числе спортивная)
-------	---	---	---

подпункт 2.14 изложить в следующей редакции:

" 2.14	Туристско-рекреационная зона "Охта Парк"	Всеволожский муниципальный район, Бугровское сельское поселение	Площадь 111,49 га. Специализация: рекреационно-оздоровительная (в том числе спортивная)
--------	--	---	---

подпункт 2.16 изложить в следующей редакции:

" 2.16	Туристско-рекреационная зона "Гардарика"	Всеволожский муниципальный район, Юкковское сельское поселение	Площадь 155,49 га. Специализация: культурно-познавательная (в том числе этнографическая), рекреационно-оздоровительная (в том числе спортивная)
--------	--	--	---

подпункт 2.33 изложить в следующей редакции:

" 2.33	Рощинская туристско-рекреационная зона	Выборгский муниципальный район, Рощинское	Площадь 464,34 га. Специализация: рекреационно-
--------	--	---	---

		городское поселение	оздоровительная (в том числе спортивная)	”;
--	--	---------------------	--	----

подпункт 2.52 изложить в следующей редакции:

”	2.52	Туутаревская зона горнолыжного спорта	Ломоносовский муниципальный район, Виллозское городское поселение	Площадь 159,18 га. Специализация: рекреационно- оздоровительная (в том числе спортивная)	”;
---	------	--	--	---	----

подпункт 2.60 изложить в следующей редакции:

”	2.60	Запорожская туристско- рекреационная зона	Приозерский муниципальный район, Запорожское сельское поселение	Площадь 792,76 га. Специализация: рекреационно- оздоровительная	”;
---	------	---	--	--	----

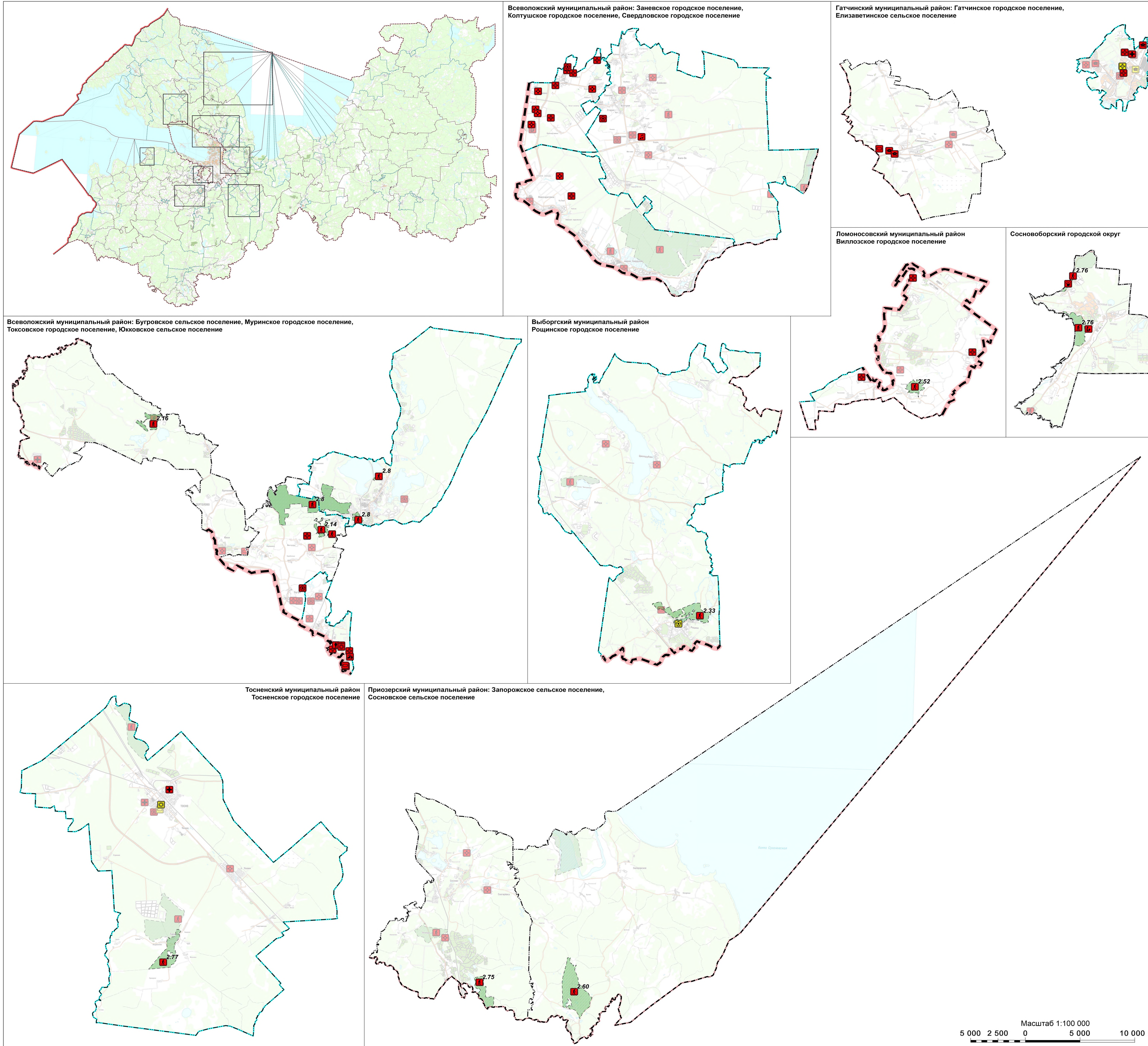
дополнить пунктами 2.75 – 2.77 следующего содержания:

”	2.75	Сосновская туристско- рекреационная зона	Приозерский муниципальный район, Сосновское сельское поселение	Площадь 238,05 га. Специализация: рекреационно- оздоровительная	
	2.76	Туристско- рекреационная зона "Сосновоборская-2"	Сосновоборский городской округ, г. Сосновый Бор	Площадь 354,8 га (кластерного типа, состоит из двух участков). Специализация: рекреационно- оздоровительная (в том числе спортивная), культурно- познавательная	
	2.77	Туристско- рекреационная зона "Марьино"	Тосненский муниципальный район, Тосненское городское поселение	Площадь 380,76 га. Специализация: культурно- познавательная, рекреационно- оздоровительная	”.

2. Позицию "Карты" дополнить картой 3 следующего содержания:

Изменения в схему территориального планирования Ленинградской области в области образования, здравоохранения, социального обслуживания, культуры, физической культуры, спорта, туризма, молодежной политики, межнациональных и межконфессиональных отношений применительно к части территории Ленинградской области

Карта планируемого размещения объектов регионального значения



Условные обозначения

- Граница субъекта Российской Федерации
- Граница муниципального района
- Граница городского округа
- Граница городского поселения
- Граница сельского поселения

Планируемые объекты регионального значения в области образования, здравоохранения, социального обслуживания, культуры, физической культуры, спорта, молодежной политики, межнациональных и межконфессиональных отношений

Объекты образования и науки

- Общеобразовательная организация
- Организация дополнительного образования
- Организация, реализующая программы профессионального и высшего образования

Объекты здравоохранения

- Лечебно-профилактическая медицинская организация (кроме санаторно-курортной), оказывающая медицинскую помощь в стационарных условиях, ее структурное подразделение
- Лечебно-профилактическая медицинская организация, оказывающая медицинскую помощь в амбулаторных условиях и (или) в условиях дневного стационара
- Обособленное структурное подразделение медицинской организации, оказывающей первичную медико-санитарную помощь
- Обособленное структурное подразделение медицинской организации, оказывающей первичную медико-санитарную помощь

Объекты физической культуры и массового спорта

- Объект спорта, включающий раздельно нормируемые спортивные сооружения (объекты) (в т. ч. физкультурно-оздоровительный комплекс)
- Спортивное сооружение

Объекты социального обслуживания

- Комплексные, полустационарные и нестационарные организации социального обслуживания

Объекты культуры и искусства, молодежной политики, межнациональных и межконфессиональных отношений

- Объект культурно-просветительного назначения
- Объект культурно-досугового (клубного) типа

Планируемые объекты и территории регионального значения в области отдыха и туризма

- Туристско-рекреационная зона

Экспликация туристско-рекреационных зон

- Туристско-рекреационные зоны регионального значения (расположенные на территории одного муниципального района)
- 2.8 Каваголовская туристско-рекреационная зона
 - 2.14 Туристско-рекреационная зона «Охта Парк»
 - 2.16 Туристско-рекреационная зона «Гардарика»
 - 2.33 Рошинская туристско-рекреационная зона
 - 2.52 Туутаревская зона горнолыжного спорта
 - 2.60 Запорожская туристско-рекреационная зона
 - 2.75 Сосновская туристско-рекреационная зона
 - 2.76 Туристско-рекреационная зона «Сосновоборская-2»
 - 2.77 Туристско-рекреационная зона «Марьино»

Примечание: номера объектов соответствуют положению о территориальном планировании

Масштаб 1:100 000
5 000 2 500 0 5 000 10 000 м