

АДМИНИСТРАЦИЯ ЛЕНИНГРАДСКОЙ ОБЛАСТИ
КОМИТЕТ ПО СОХРАНЕНИЮ КУЛЬТУРНОГО НАСЛЕДИЯ
ЛЕНИНГРАДСКОЙ ОБЛАСТИ

ПРИКАЗ

«05» апреля 2024 г.

№ 01-03/24-20
Санкт-Петербург

О внесении изменений в приказ комитета по культуре Ленинградской области от 20 декабря 2018 года № 01-03/18-524 «Об установлении границ территории и предмета охраны объекта культурного наследия регионального значения «Гостиница и контора типографии» по адресу: Ленинградская область, Выборгский муниципальный район, г. Выборг, пр. Ленинградский, д. 19»

В соответствии со статьями 9.2, 20, 33 Федерального закона от 25 июня 2002 года № 73-ФЗ «Об объектах культурного наследия (памятниках истории и культуры) народов Российской Федерации», статьей 4 областного закона Ленинградской области от 25 декабря 2015 года № 140-оз «О государственной охране, сохранении, использовании и популяризации объектов культурного наследия (памятников истории и культуры) народов Российской Федерации», постановлением Правительства Ленинградской области от 21 декабря 2020 года № 839 «Об органах исполнительной власти Ленинградской области в сфере культуры и туризма», приказом Минкультуры России от 13 января 2016 года № 28 «Об утверждении Порядка определения предмета охраны объекта культурного наследия, включенного в единый государственный реестр объектов культурного наследия (памятников истории и культуры) народов Российской Федерации, пунктами 2.1.2, 2.3.7 Положения о комитете по сохранению культурного наследия Ленинградской области, утвержденного постановлением Правительства Ленинградской области от 24 декабря 2020 года № 850, на основании проекта предмета охраны объекта культурного наследия, подготовленного ООО «Спецпроектреставрация-Выборг» в рамках разработки проектной документации на выполнение работ по сохранению объекта культурного наследия, приказываю:

1. Внести изменения в приложение 2 к приказу комитета по культуре Ленинградской области от 20 декабря 2018 года № 01-03/18-524 «Об установлении границ территории и предмета охраны объекта культурного наследия регионального значения «Гостиница и контора типографии» по адресу: Ленинградская область, Выборгский муниципальный район, г. Выборг, пр. Ленинградский, д. 19» изложив его в редакции, согласно приложению 1 к настоящему приказу.

2. Отделу по осуществлению полномочий Ленинградской области в сфере объектов культурного наследия комитета по сохранению культурного наследия Ленинградской области обеспечить внесение соответствующих сведений о предмете охраны объекта культурного наследия в единый государственный реестр объектов культурного наследия (памятников истории и культуры) народов Российской Федерации.

3. Сектору осуществления надзора за состоянием, содержанием, сохранением, использованием и популяризацией объектов культурного наследия комитета по сохранению культурного наследия Ленинградской области обеспечить размещение настоящего приказа в сетевом издании «Электронное опубликование документов» в информационно-телекоммуникационной сети «Интернет».

4. Контроль за исполнением настоящего приказа возложить на заместителя председателя комитета по сохранению культурного наследия Ленинградской области, осуществляющего полномочия в сфере сохранения, использования, популяризации и государственной охраны объектов культурного наследия.

5. Настоящий приказ вступает в силу со дня его официального опубликования.

Заместитель Председателя Правительства
Ленинградской области – председатель
комитета по сохранению культурного наследия




В.О. Цой




Приложение 1
к приказу комитета по сохранению культурного
наследия Ленинградской области
от «05» апреля 2024 года
№ 01.03/24-20

ПРЕДМЕТ ОХРАНЫ
объекта культурного наследия регионального значения
«Гостиница и контора типографии», расположенного по адресу:
Ленинградская область, Выборгский муниципальный район, г. Выборг,
пр. Ленинградский, д. 19

№ п/п	Виды предмета охраны	Элементы предмета охраны	Фотофиксация
1	2	3	4
I. Градостроительные характеристики			
1	Объемно-пространственное и планировочное решение территории:	<p>1.1. Уточненные границы территории объекта культурного наследия;</p> <p>1.2. Расположение здания на территории объекта культурного наследия;</p> <p>1.3. Композиционная роль объекта в структуре окружающего природного и культурного ландшафта, в окружающей исторической застройке квартала;</p>	
2	Объемно-пространственное решение здания	<p>2.1. Исторические и первоначальные габариты и силуэт здания в плане в виде каре, включающее два корпуса: уличный семиэтажный, Г-образный в плане, с подвалом, чердаком и дворовой одноэтажной с подвалом пристройкой, и дворовый четырехэтажный, изначально прямоугольный в плане, с четырьмя ризалитами, подвалом и чердаком;</p> <p>2.2. Крыши корпусов – сложные в плане, их конфигурации, исторические габариты, формы;</p> <p>2.3. Односкатные крыши дворовых исторических пристроек, их габариты, формы;</p> <p>2.4. Сохранившиеся вентиляционные шахты, их</p>	 <p style="text-align: center;">Общий вид здания с севера</p>  <p style="text-align: center;">Общий вид здания с запада</p>

		расположение, габариты и конструкции, покрытия.	 <p>Общий вид двух корпусов с С-В</p>
--	--	---	--

II. Архитектурно-конструктивные характеристики

3	Конструктивная система здания:	<p>3.1. Ленточные монолитные ж/б фундаменты на сваях, их расположение и конструкции;</p> <p>3.2. Первоначальные и исторические наружные и внутренние капитальные кирпичные стены, их габариты и расположение;</p> <p>3.3. Перекрытия:</p> <p>- плоские монолитные железобетонные, их расположение, первоначальные и исторические конструкции (пустотные, ребристые, по металлическим балкам), высотные отметки;</p>	 <p>Уличный корпус. Подвал. Пом. 0.6</p>  <p>Уличный корпус. Подвал. Пом. 0.13. Монолитное ребристое ж/б перекрытие</p>  <p>Уличный корпус. Подвал. Пом. 0.21. Монолитное ж/б перекрытие</p>
---	--------------------------------	---	--



Уличный корпус. Подвал. Пом. 0.21.
Монолитное перекрытие



Уличный корпус. Подвал. Пом. 0.44.
Монолитное ж/б ребристое перекрытие



Уличный корпус. Подвал. Монолитное
ж/б перекрытие со световым фонарем



Уличный корпус. Подвал. Пом. 0.51.
Монолитное ж/б ребристое пустотное
перекрытие (нижняя часть перекрытия
утрачена)



Дворовый корпус. Пом. 0.4.
Плоское монолитное ж/б перекрытие.



Дворовый корпус. Пом. 0.10.
Плоское ж/б перекрытие.



Дворовый корпус. Пом. 0.29.
Плоское ж/б перекрытие.



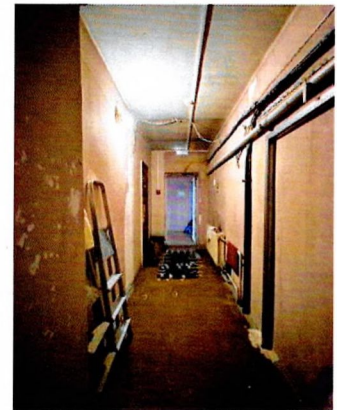
Уличный корпус. Пом. 1.1.
Монолитное ж/б перекрытие



Уличный корпус. Пом. 1.5 – 1.6.
Плоское перекрытие (под подвесным
потолком)



Уличный корпус. Пом. 2.7.
Плоское перекрытие



Уличный корпус. Пом. 6.78.
Плоское монолитное перекрытие



Уличный корпус. Пом. 7.32.
Плоское перекрытие



Уличный корпус. ЛК-2.
Плоское монолитное перекрытие



Дворовый корпус. 1-ый этаж.
Монолитное ж/б ребристое перекрытие



Дворовый корпус. 2-ой этаж.
Монолитное ж/б ребристое перекрытие



Дворовый корпус. 2-ой этаж.
Монолитное ж/б ребристое перекрытие

- монолитный ж/б купол (уличный корпус), его расположение, конструкция, высотные отметки;

- кирпичные своды «монье» (помещения подвала в южной части дворового корпуса);

3.4. Опорные столбы и колонны:

- монолитные ж/б, их расположение, конструкции, габариты;



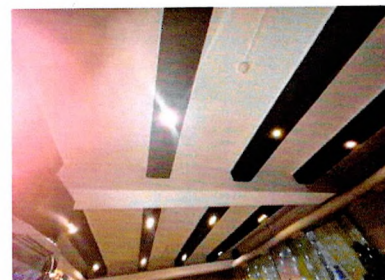
Дворовый корпус. 3-ий этаж.
Монолитное ж/б перекрытие



Чердак уличного корпуса. Монолитный ж/б купол



Подвал. Южная часть дворового корпуса.
Своды «монье»



Подвал. Южная часть дворового корпуса.
Своды «монье»



Уличный корпус. Подвал. Пом.0.51.
Опорный ж/б столб



Уличный корпус. Пом. 1.5 – 1.6.
Опорные колонны



Помещение 1-го этажа в дворовой части
уличного корпуса. Опорные колонны



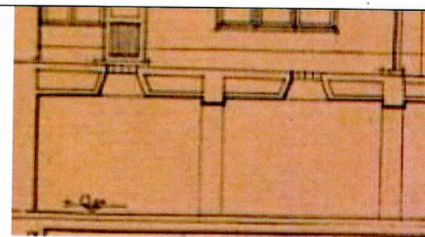
Дворовой корпус. 1-ый этаж. Опорные
колонны

3.4. Световые фонари в перекрытии
подвала (дворовая часть), их
расположение, габариты,
конструкции, материалы;



Подвал. Перекрытие двора. Пом. 0.45.
Конструкция светового фонаря в
перекрытии

3.5. Первоначальные и исторические наружные и внутренние лестницы (спуски в помещения подвала, внутренние входы в помещения 1-го этажа со стороны улицы, лестничные клетки): гранитные и бетонные, их расположение, габариты, конструкции лестничных маршей (с забежными ступенями и без) и площадок;



Конструкции световых фонарей в покрытии двора. Проект 1943 г.



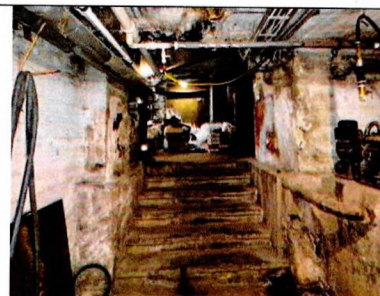
Уличный корпус. Гранитная лестница центрального входа



Уличный корпус. Подвал. Пом. 0.6. Бетонная лестница



Уличный корпус. Подвал. Пом. 0.21. Бетонный лестничный марш центральной лестницы



Уличный корпус. Подвал. Пом. 0.45.
Бетонная лестница



Уличный корпус. Подвал. Пом. 0.45.
Бетонная лестница



Уличный корпус. Одна из входных
лестниц в пом. 1.1



Спуск в помещения подвала в дворовой
части уличного корпуса



Уличный корпус. Марш центральной лестницы



Уличный корпус. Марш центральной лестницы



Уличный корпус. Лестница в Ю-З части



Уличный корпус. Лестница в С-В части



Дворовый корпус. Лестничная клетка.
1-ый этаж



Дворовый корпус. Центральная
лестничная клетка

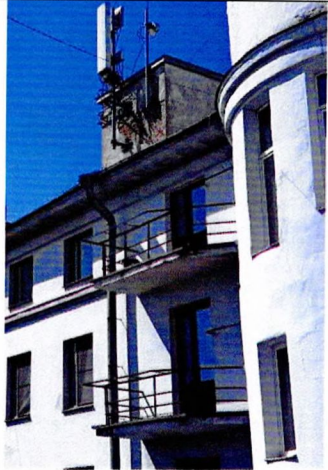



Лестничная клетка в Ю-З крыле
дворового корпуса

3.6. Балконы (дворовый фасад уличного корпуса), их расположение, конструкции, материалы, габариты и плановые конфигурации;



Балконы. Дворовый фасад уличного
корпуса

		<p>3.7. Навес парадного входа: историческое расположение.</p>	 <p>Балконы. Дворовый фасад уличного корпуса</p>
4	<p>Объемно-планировочное решение здания:</p>	<p>4.1. Историческая объемно-планировочная структура:</p> <ul style="list-style-type: none"> - исторические плановые габариты и конфигурация корпусов объекта; - габариты и конфигурация помещений в капитальных стенах; - первоначальные и исторические наружные и внутренние входы; - расположение первоначальных и исторических оконных, витринных, дверных и арочных проемов; - расположение первоначальных и исторических лестниц, лестничных клеток, их размеры, габариты, плановые конфигурации. 	
5	<p>Архитектурно-художественное решение (композиция) фасадов:</p>	<p>5.1. Архитектурно-художественное решение фасадов</p> <p>5.2. Материал и характер отделки фасадных поверхностей:</p> <ul style="list-style-type: none"> - облицовка лицевым красным кирпичом (лицевой и брандмауэрные стены уличного корпуса); - гладкая штукатурка; - облицовка гранитными плитами черного цвета «габбро» фасада 1-го этажа с полированной поверхностью (лицевой фасад уличного корпуса); - отделка простенков парадных входов филенками из плит серого гранита с вставками из черного гранита «габбро» (<i>восстановление при реставрации уличного фасада</i>); - историческое цветовое решение оштукатуренных фасадов; 	 <p>Оформление парадного входа. Гранитные ступени, облицовка стен гранитом, оформление простенков. Входные двери. Фото 1930-х гг. (копия)</p>

5.3. Исторические входные ступени, их расположение, габариты, материал (серый гранит);

5.4. Проемы:

5.4.1. Оконные и витринные проёмы:

их первоначальное и историческое расположение, габариты и размеры, конфигурации, типы перемычек (прямые), исторический рисунок расстекловки;

5.4.2. Дверные проемы, их габариты, расположение, конфигурации, рисунок дверей в соответствии со стилистикой здания;

5.4.3. Арочные проемы, их расположение, габариты, конфигурация типы арок (прямые);

5.4.4. Балконы, их расположение, конфигурации, габариты и размеры;

5.5. Композиционно-архитектурное решение фасадов;

5.5.1. Лицевой С-3 фасад (уличный корпус):

Фасад, почти симметричной композиции в 11 осей, оформлен в стиле неоклассицизма с элементами модерна;

По вертикали расчленен на 3 части: 1-ый этаж, облицованный гранитными плитами и отделенный от верхних этажей широким выносным карнизом, 2-ой и 6-ой этажи, облицованные лицевым кирпичом и 7-ой невысокий, этаж, отделенный от нижних кирпичным карнизом;

1-ый этаж прорезан равномерно распределенными прямоугольными витринными проемами, одним арочным проемом сквозного проезда и двумя заглубленными проемами парадных входов. Проемы чередуются с простенками с 4-мя встроенными в них дверными прямоугольными проемами (один в виде фальш-двери). Парадные заглублённые входы имеют широкие гранитные лестницы; входная зона центрального входа выделена широким навесом (существующий не соответствует историческому);



Лицевой С-3 фасад уличного корпуса

Фасад верхних 5 ярусов прорезан широкими оконными проемами (прямоугольными на 2-ом – 4-ом этажах и полуциркульными на 5-ом этаже), чередующимися с широкими вертикальными простенками, имитирующими лопатки и украшенными по центральным осям стилизованными двухгранными пилястрами. Горизонтальные простенки декорированы различными геометрическими орнаментами, выполненными в кирпиче;

7-ой этаж, стилизованный под антаблемент, прорезан узкими прямоугольными проемами;

Фасад завершается широким и плоским выносным карнизом, его нижняя поверхность декорирована прямоугольными филенками;

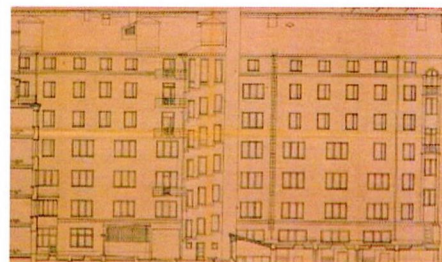
5.5.2. Дворовый Ю-В фасад уличного корпуса:

трехчастный, семиэтажный, асимметричной композиции, решен в стиле модерна; по вертикали разделен 3 части горизонтальными тягами: 1-ый этаж, 2-ой – 6-ой этажи и 7-ой этаж (*тяга между 1-ым и 2-ым этажами утрачена*);

1-ый этаж левой части прорезан двумя широкими прямоугольными оконными проемами (в одном устроена дверь) и проемом сквозного арочного проезда. 1-ый этаж правой части прорезан четырьмя широкими прямоугольными лежащими оконными проемами;

Фасад полукруглого центрального ризалита прорезан прямоугольными узкими, ступенчато расположенными, оконными проемами, соединенными сплошными подоконными тягами (*утрачены*), дверным проемом (по центральной оси) и двумя квадратными оконными проемами, расположенными с двух сторон от него. Справа от него расположена дымовая труба на всю высоту корпуса;

Верхние этажи прорезаны прямоугольными проемами разной ширины (широкие проемы 2-го - 4-го этажей (*оконные проемы перебиты на узкие на 3-ем и 4-ом этажах*) и узкие 5-го – 6-го этажей) и выделены в левой



Дворовый Ю-В фасад уличного корпуса.
Проект 1943 г.



Дворовый Ю-В фасад уличного корпуса.
Левая часть.



и правой частях балконами по правым крайним осям (4 с левой и 2 с правой сторон). 7-ой этаж прорезан небольшими прямоугольными пятью оконными и дверным балконным проемами.

Фасад гладко оштукатурен, с левой и правой сторон завершается выносным широким плоским карнизом с филенками по нижней поверхности. Фасад ризалита завершается небольшим профилированным карнизом.

5.5.3. С-В фасад дворового крыла:

Двухчастный, разновысокий, асимметричной композиции: правая часть дворового корпуса в 1 ось пятиэтажная, левая часть уличного корпуса в 4 оси трехэтажная и семиэтажная (крайняя правая ось);

(Горизонтальные тяги членения фасада по вертикали на 3 части утрачены)

Фасад прорезан равномерно распределенными прямоугольными оконными и тремя дверными проемами;

Фасад гладко оштукатурен, завершается высоким профилированным карнизом (дворовой корпус) и простым профилированным карнизом (уличный корпус);

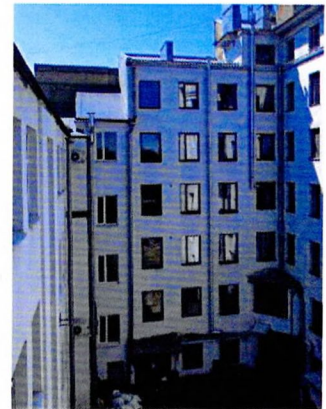
5.5.4. С-З фасад дворового корпуса: трехчастный, четырехэтажный, асимметричной композиции: правая часть в 4 оси, выделенная трёхэтажной пристройкой и заглубленным 4-ым этажом; средняя часть в 10 осей и правая часть в 1 ось;

Фасад расчленен равномерно распределёнными прямоугольными оконными проемами; по центральной оси средняя часть выделена вертикальным ленточным остеклением на высоту 3 этажей и входным прямоугольным проемом; проемы правой части – сдвоенные;

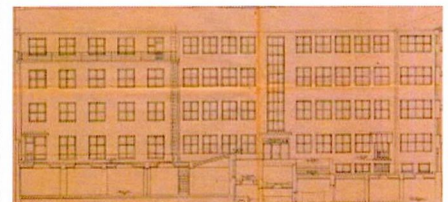
Фасад завершается простым карнизом *(утрачен, восстановление при реставрации)*;



Дворовый Ю-В фасад уличного корпуса.
Правая часть



Дворовый С-В фасад



С-З фасад дворового корпуса. Проект
1943 г.



С-З фасад дворового корпуса

5.5.5. Ю-В фасады дворового корпуса:

четырёхэтажные, разделены на левую в 7 осей и правую в 5 осей части центральным ризалитом первоначального объема корпуса;

Фасады прорезаны равномерно распределенными прямоугольными проемами;

Фасады завершаются простыми карнизами (*утрачены, восстановление при реставрации*);

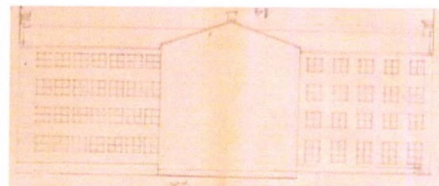
5.5.6. Боковые фасады центрального ризалита дворового корпуса:

прорезаны прямоугольными оконными проемами в 1 ось;

Фасады завершаются простыми карнизами (*утрачены, восстановление при реставрации*);



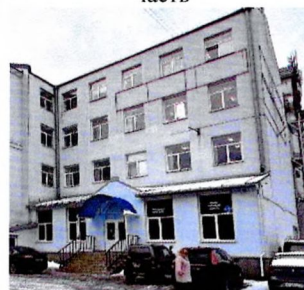
С-3 фасад дворового корпуса. Фрагмент. 4-ый этаж с левой стороны фасада



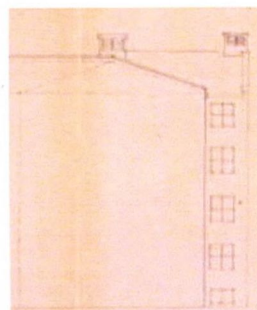
Ю-В фасады дворового корпуса. Проект 1943 г.



Ю-В фасад дворового корпуса и Ю-3 фасад центрального ризалита. Левая часть



Ю-В фасад дворового корпуса и С-В фасад центрального ризалита. Правая часть



Ю-3 фасад Ю-В ризалита дворового корпуса. Проект 1943 г.

5.6. Декоративное оформление фасадов:

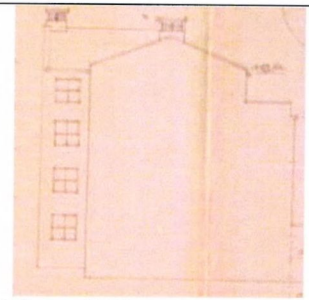
5.6.1. Лицевой фасад уличного корпуса:

5.6.1.1. Тяги, карнизы:

Карнизы входных проемов:
двухрядные, простого профиля;

Тяга над витринными и дверными проемами:
простого профиля в 1 ряд
(утрачены);

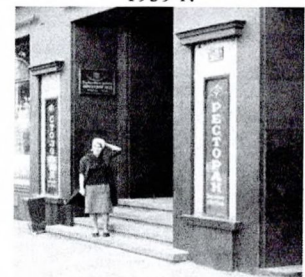
Карниз между 1-ым и 2-ым этажами:
двухъярусный, облицован плитами
из черного гранита «габбро»;



С-В фасад Ю-В ризалита дворового корпуса, проект 1943 г.



Карнизы входных проемов лицевого фасада уличного корпуса. Фото (копия) 1939 г.



Лицевой фасад уличного корпуса. Карнизы над филенками в простенках. Фото (копия) 1964 г.



Тяга над витринными и входными проемами лицевого фасада уличного корпуса. Фото (копия) 1941 г.



Лицевой фасад уличного корпуса. Карниз между 1-2 этажами

Тяги между 6-ым и 7-ым этажом:
подоконная тяга 7-го этажа с
трехрядным двухъярусной
межэтажной тягой, выполненные в
красном кирпиче;

Венчающий карниз:
широкий, выносной, кирпичный и
оштукатуренный;
нижняя поверхность декорирована
прямоугольными филенками,
простенки между ними украшены
четырёхгранными звездами;

5.6.1.2. Оформление простенков:

Горизонтальные простенки:

геометрические орнаменты,
выполненные в облицовочном
кирпиче;

Вертикальные простенки:

декорированы двухгранными
стилизованными пилястрами,
завершающимися
модифицированными «капителями»;



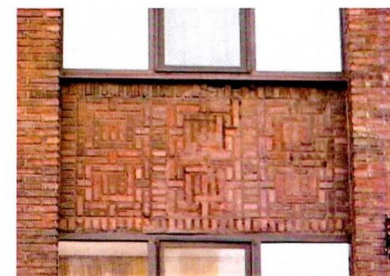
Лицевой фасад уличного корпу-са. Тяги между 6-7 этажами



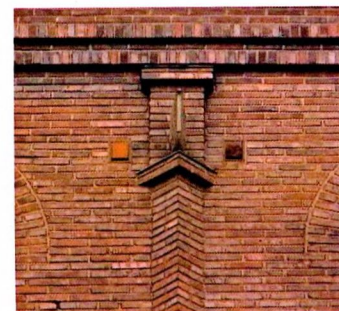
Венчающий карниз лицевого фасада уличного корпуса



Лицевой фасад уличного корпу-са. Оформление простенков между 2-3 и 5-6 этажами

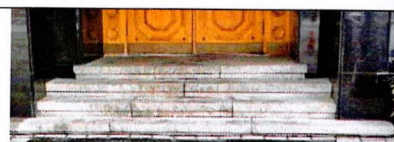


Лицевой фасад уличного корпу-са. Оформление простенков между 3-4 и 4-5 этажами



Лицевой фасад уличного корпуса. Завершение двухгранных стилизованных пилястр

5.6.1.3. Входные ступени, расположение, габариты, исторический материал – серый гранит;



Гранитные ступени парадного входа



Лицевой фасад уличного корпуса.
Входная ступень

5.6.1.4. Другие элементы:

5.6.3.1. Металлические флагштоки (лицевой фасад уличного корпуса): установлены в вертикальных простенках 2-го этажа над межэтажным карнизом;



Металлический флагшток. Простенки

5.6.3.2. Оформление перекрытия сквозного арочного проезда: в виде трех профилированных филенок;

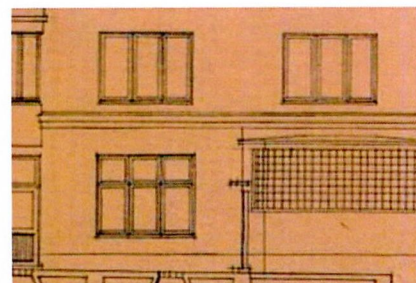


Оформление перекрытия сквозного арочного проезда уличного корпуса

5.6.2. Дворовые фасады:

5.6.2.1. Тяги и карнизы:

Тяга между 1-ым и 2-ым этажами (Ю-В фасад и С-В дворовые фасады уличного корпуса): простого профиля (восстановление в местах утрат при реставрации);



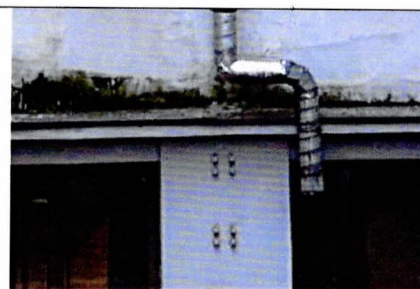
Ю-В дворовый фасад уличного корпуса.
Тяга между 1-ым и 2-ым этажами.
Проекты 1928 и 1943 гг.

Ступенчатая подоконная тяга дворового ризалита уличного корпуса. Проект 1928 и 1943 гг. (восстановление при реставрации);

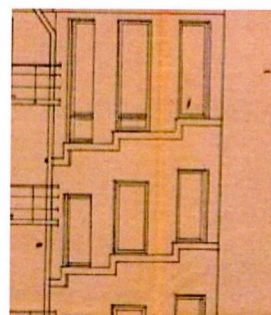
Тяга между 6-ым и 7-ым этажами Ю-В дворового фасада уличного корпуса и венчающий карниз С-В фасада крыла уличного корпуса: простого профиля, в 2 ряда;

Венчающий карниз Ю-В дворового фасада уличного корпуса: плоский выносной с прямоугольными филенками по нижней поверхности;

Венчающий карниз дворового корпуса (все фасады): простого профиля, Ю в 1 ряд (восстановление);



С-В фасад дворового крыла уличного корпуса. Тяга между 1-ым и 2-ым этажами.



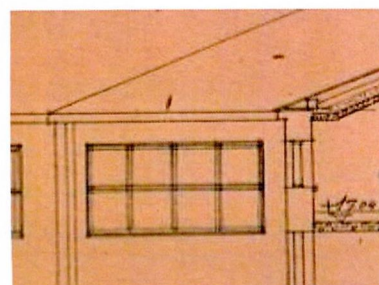
Ступенчатая подоконная тяга дворового ризалита уличного корпуса. Проекты 1928 и 1943 гг.



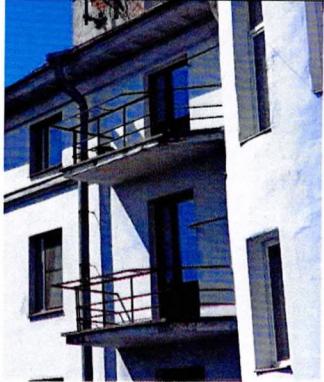

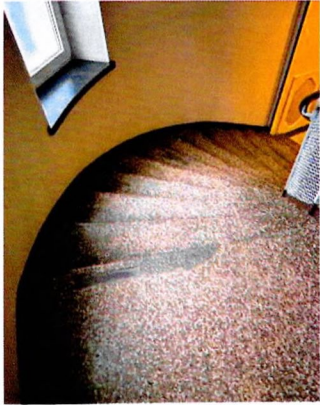
Тяга между 6-ым и 7-ым этажами Ю-В дворового фасада уличного корпуса. и венчающий карниз С-В фасада дворового крыла уличного корпуса



Ю-В дворовый фасад уличного корпуса



Венчающий карниз дворового корпуса (все фасады). Проект 1943 г.

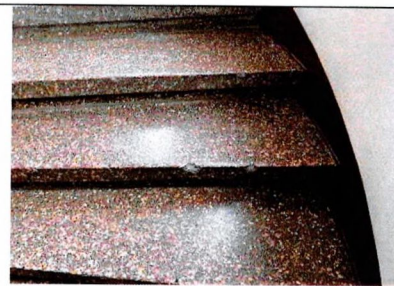
		<p>5.7. <u>Балконы (6 шт.). Дворовый Ю-В фасад уличного корпуса:</u></p> <p>прямоугольные в плане, ограждение – металлическое: перила из горизонтальных в 2 ряда прутьев круглого сечения, соединенные угловыми стойками круглого сечения; перила – круглого сечения, спереди соединены двумя дополнительными прутьями.</p>	 <p>Дворовый Ю-В фасад уличного корпуса. Балконы</p>  <p>Металлическое ограждение балкона</p>
6	<p>Декоративно-художественная отделка интерьеров:</p>	<p>6.1. Отделка интерьеров:</p> <p>6.1.1. Стены:</p> <p>Исторический материал отделки стен (гладкая известковая штукатурка), цветовое решение стен в светлых тонах;</p> <p>6.1.2. Потолки:</p> <p>6.1.2.1. Материал отделки - гладкая штукатурка, цветовое решение (белый цвет);</p> <p>6.2. Исторические лестницы, их расположение, конфигурации, материалы ступеней:</p> <p>6.2.1. <i>Центральная лестничная клетка (уличный корпус):</i> бетонная лестница с забежными накладными ступенями;</p> <p><i>покрытие ступеней</i> - бетонное, мозаичное серого цвета (вкрапление мраморной разноцветной крошки мелкой и средней фракции);</p>	 <p>Уличный корпус. Марш центральной лестничной клетки.</p>

покрытие площадок холла – бетонное, мозаичное серого цвета ((вкрапление мраморной разноцветной крошки мелкой и средней фракции):

вставки в покрытие полос из светло-серого бетона с вкраплением крошки мелкой фракции из белого мрамора (2-ой и 3-ий этажи);

окантовка площадок по периметру полосами из светло-серого бетона с вкраплением крошки мелкой фракции из белого мрамора (4-ый и 6-ой этажи);

квадраты в покрытии из полос из светло-серого бетона с вкраплением крошки мелкой фракции из белого мрамора (5-ый этаж);



Уличный корпус. Марш центральной лестничной клетки. Бетонное мозаичное покрытие ступеней



Уличный корпус. Центральная лестничная клетка. Бетонное мозаичное декоративное покрытие холла 2-го и 3-го этажей



Уличный корпус. Центральная лестничная клетка. Бетонное мозаичное декоративное покрытие холла 4-го и 6-го этажей



Уличный корпус. Центральная лестничная клетка. Бетонное мозаичное декоративное покрытие холла 5-го этажа

покрытие из двухцветных (бордового и серого бетона) мозаичных, ступенчато расположенных, прямоугольников (7-ой этаж);



Уличный корпус. Центральная лестничная клетка. Бетонное мозаичное декоративное покрытие холла 7-го этажа

6.2.2. Лестничная клетка в С-В части уличного корпуса:

металлическое ограждение: перила из вертикальных стоек квадратного сечения, деревянный поручень (утрачен);



Ограждение лестницы в С-В части уличного корпуса

6.2.3. Центральная лестничная клетка дворового корпуса:

металлическое ограждение: перила из вертикальных стоек квадратного сечения, соединенных в нижней части с обеих сторон полосами; деревянный поручень;



Ограждение центральной лестницы дворового корпуса



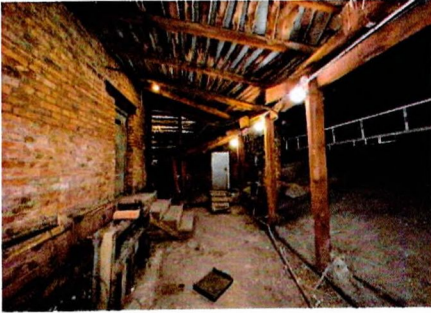

6.2.4. Лестничная клетка в Ю-3 крыле дворового корпуса:

металлическое ограждение: перила из вертикальных стоек квадратного сечения, соединенных в нижней и верхней частях с обеих сторон полосами; деревянный поручень;



Ограждение лестницы в Ю-3 крыле дворового корпуса

6.3. Предметы декоративно-прикладного искусства:

		<p>6.3.1. Роспись на куполе помещения ресторана (раскрытие с реставрацией в случае выявления и возвращение помещения ресторана на 7-ом этаже).</p>	
7	Крыша:	<p>7.1. Двухскатные и односкатные формы крыши корпусов и дворовых пристроек исторического объекта, их габариты, высотные отметки, отметки коньков и карнизов;</p> <p>7.2. Деревянные стропильные системы, исторические конструктивные схемы;</p> <p>7.3. Исторические вентиляционные шахты (их расположение, габариты, конструкции, материал (кирпич));</p> <p>7.4. Покрытие кровли (материал – кровельное железо).</p>	 <p>Крыши корпусов объекта (выделены крыши исторического объема здания)</p>  <p>Крыши дворовых корпуса и пристройки</p>  <p>Чердак уличного корпуса</p>  <p>Чердак уличного корпуса</p>

			 <p>Чердак уличного корпуса</p>  <p>Чердак уличного корпуса</p>
--	--	--	--

Предмет охраны может быть уточнен в процессе дополнительных историко-культурных исследований либо при проведении реставрационных работ.