



КОМИТЕТ ГРАДОСТРОИТЕЛЬНОЙ ПОЛИТИКИ
ЛЕНИНГРАДСКОЙ ОБЛАСТИ

ПРИКАЗ

от 27 августа 2020 года № 44

**Об уточнении Правил землепользования и застройки
муниципального образования Ларионовское сельское поселение
муниципального образования Приозерский муниципальный район
Ленинградской области**

В соответствии со статьей 33 Градостроительного кодекса Российской Федерации, пунктом 1 части 2 статьи 1 областного закона от 7 июля 2014 года № 45-оз «О перераспределении полномочий в области градостроительной деятельности между органами государственной власти Ленинградской области и органами местного самоуправления Ленинградской области», пунктом 2.13 Положения о Комитете градостроительной политики Ленинградской области, утвержденного постановлением Правительства Ленинградской области от 9 сентября 2019 года № 421, в связи с установлением зон затопления, подтопления приказываю:

1. Уточнить Правила землепользования и застройки муниципального образования Ларионовское сельское поселение муниципального образования Приозерский муниципальный район Ленинградской области, утвержденные решением совета депутатов муниципального образования Ларионовское сельское поселение муниципального образования Приозерский муниципальный район Ленинградской области от 15 января 2013 года № 157, согласно приложению к настоящему приказу.

2. Государственному казенному учреждению «Градостроительное развитие территорий Ленинградской области» направить настоящий приказ (содержащиеся в нем сведения) в Управление Федеральной службы государственной регистрации, кадастра и картографии по Ленинградской области для внесения сведений в Единый государственный реестр недвижимости.

3. Отделу правового, организационного, документационного обеспечения и контроля опубликовать настоящий приказ на официальном сайте Комитета градостроительной политики Ленинградской области.

4. Отделу контроля за соблюдением законодательства о градостроительной деятельности осуществить контроль за размещением настоящего приказа (содержащихся в нем сведений) в Федеральной государственной информационной системе территориального планирования.

5. Контроль за исполнением настоящего приказа осуществляется председателем Комитета градостроительной политики Ленинградской области.

Первый заместитель председателя –
главный архитектор Ленинградской области

М.В.Киреев

Приложение
к приказу Комитета
градостроительной политики
Ленинградской области
от 27 августа 2020 года № 44

1. Статью 48.1 изложить в следующей редакции:
«Статья 48.1 Перечень зон с особыми условиями использования земельных участков и объектов капитального строительства по экологическим условиям и нормативному режиму хозяйственной деятельности

Н-1	Санитарно-защитные зоны предприятий, сооружений и иных объектов
Н-2	Санитарные разрывы от транспортных коммуникаций
Н-3	Охранные зоны объектов инженерной инфраструктуры
Н-4	Придорожные полосы
Н-5	Водоохранные зоны
Н-6	Прибрежные защитные полосы
Н-7	Береговые полосы
Н-8	Зона санитарной охраны источников водоснабжения I пояса
Н-10.1	Зона затопления в отношении территорий, прилегающих к реке Вуокса (Северный Рукав), затапливаемых при половодьях и паводках однопроцентной обеспеченности (повторяемость один раз в 100 лет)
Н-10.2	Зона подтопления в отношении территорий, прилегающих к зонам затопления, повышение уровня грунтовых вод которых обусловливается подпором вод уровнями высоких вод реки Вуокса (Северный Рукав)
Н-11	Зона месторождений полезных ископаемых
Н-14	Приаэродромная территория

».

2. В статье 48.2:

1) зону с особыми условиями использования территорий и ограничения использования земельных участков и объектов капитального строительства по экологическим условиям и нормативному режиму хозяйственной деятельности для зоны «Н-10 Зона затопления паводковыми водами 1 % обеспеченности» исключить;

2) дополнить зоной с особыми условиями использования территорий и ограничениями использования земельных участков и объектов капитального строительства по экологическим условиям и нормативному режиму хозяйственной деятельности:

«Н-10.1 Зона затопления в отношении территорий, прилегающих к реке Вуокса (Северный Рукав), затапливаемых при половодьях и паводках однопроцентной обеспеченности (повторяемость один раз в 100 лет)

Ограничения использования земельных участков в границах зон с особыми условиями использования территорий устанавливаются в соответствии с действующим законодательством Российской Федерации»;

3) дополнить зоной с особыми условиями использования территорий и ограничениями использования земельных участков и объектов капитального строительства по экологическим условиям и нормативному режиму хозяйственной деятельности:

«Н-10.2 Зона подтопления в отношении территорий, прилегающих к зонам затопления, повышение уровня грунтовых вод которых обуславливается подпором вод уровнями высоких вод реки Вуокса (Северный Рукав)

Ограничения использования земельных участков и объектов капитального строительства устанавливаются в соответствии с действующим законодательством Российской Федерации».

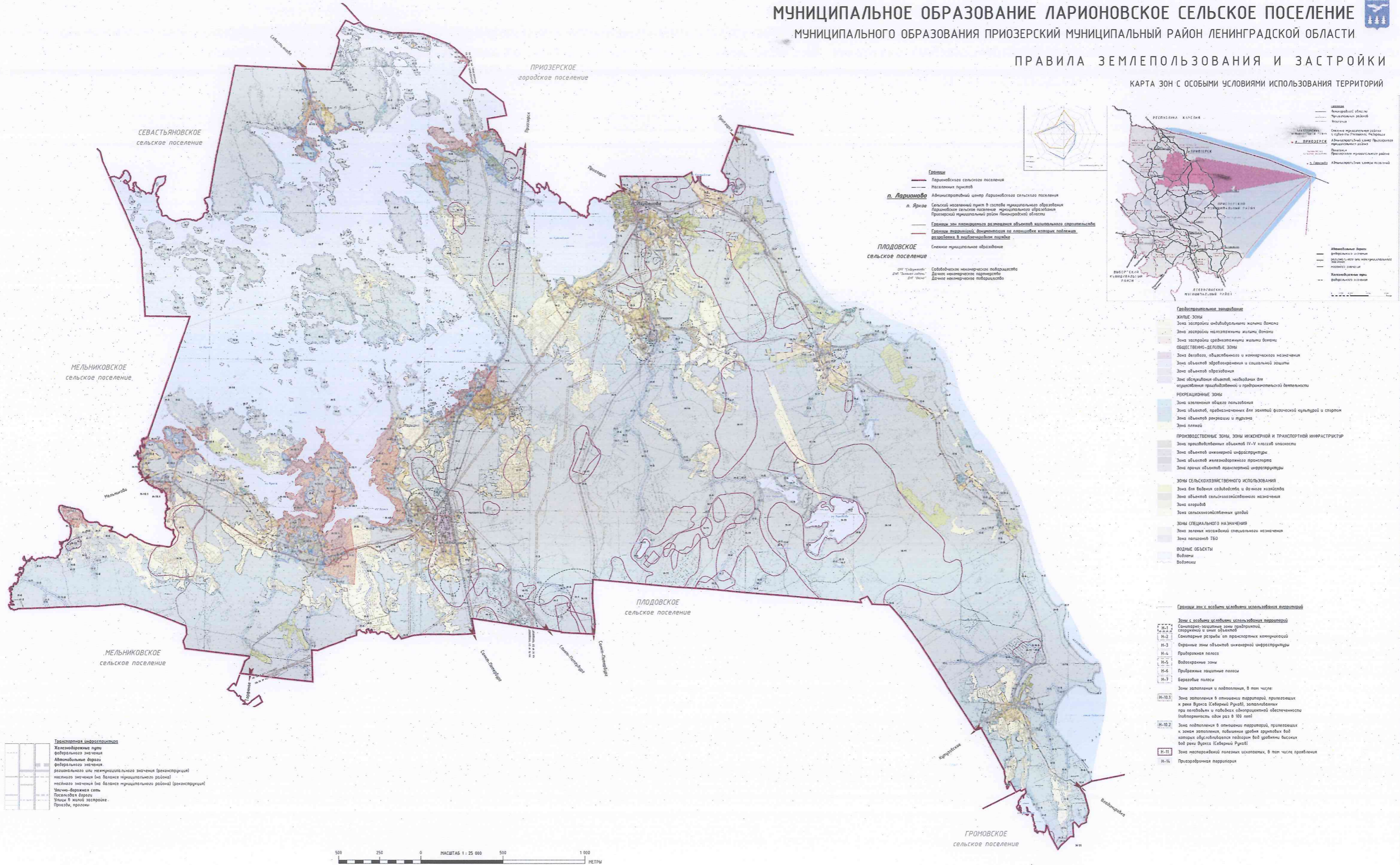
МУНИЦИПАЛЬНОЕ ОБРАЗОВАНИЕ ЛАРИОНОВСКОЕ СЕЛЬСКОЕ ПОСЕЛЕНИЕ

МУНИЦИПАЛЬНОГО ОБРАЗОВАНИЯ ПРИОЗЕРСКИЙ МУНИЦИПАЛЬНЫЙ РАЙОН ЛЕНИНГРАДСКОЙ ОБЛАСТИ

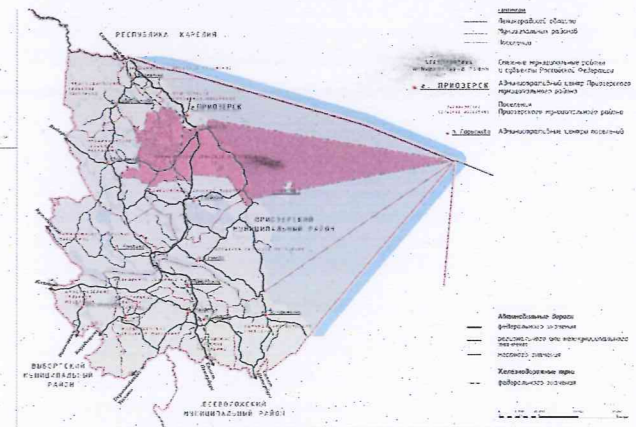


ПРАВИЛА ЗЕМЛЕПОЛЬЗОВАНИЯ И ЗАСТРОЙКИ

КАРТА ЗОН С ОСОБИМИ УСЛОВИЯМИ ИСПОЛЬЗОВАНИЯ ТЕРРИТОРИЙ



- Границы**
- Ларинского сельского поселения
 - Населенных пунктов
 - п. Лариново**
Административный центр Ларинского сельского поселения
 - п. Яркое**
Сельский населенный пункт в составе муниципального образования Ларинского сельского поселения муниципального образования Приозерский муниципальный район Ленинградской области
 - Границы зон планирования размещения объектов капитального строительства
 - Границы территории, формирующей по планировке котловых районов, расположенные в планировочном порядке
 - Сельское муниципальное образование
- ПЛОДОВСКОЕ сельское поселение**
- ОП "Садгородок"
 - ОП "Зеленое садовое"
 - ОП "Южный"
 - Сельскохозяйственное предприятие
 - Дачное некоммерческое партнерство
 - Дачное некоммерческое товарищество

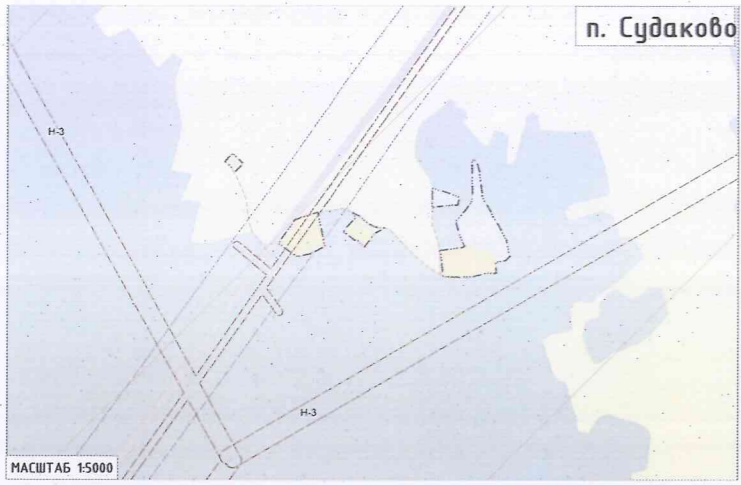


- Градостроительные зонирования**
- ЖИЛЬЕ ЗОНЫ**
- Зона застройки индивидуальными жилыми домами
 - Зона застройки малоэтажными жилыми домами
 - Зона застройки среднеэтажными жилыми домами
- ОБЩЕСТВЕННО-ДЕЛОВЫЕ ЗОНЫ**
- Зона делового, общественного и коммерческого назначения
 - Зона объектов здравоохранения и социальной защиты
 - Зона объектов образования
 - Зона обслуживания объектов, необходимых для осуществления производственной и предпринимательской деятельности
- РЕКРЕАЦИОННЫЕ ЗОНЫ**
- Зона озеленения общего пользования
 - Зона объектов, предназначенных для занятий физической культурой и спортом
 - Зона объектов рекреации и туризма
 - Зона пляжей
- ПРОИЗВОДСТВЕННЫЕ ЗОНЫ, ЗОНЫ ИНЖЕНЕРНОЙ И ТРАНСПОРТНОЙ ИНФРАСТРУКТУРЫ**
- Зона производственных объектов IV-V классов опасности
 - Зона объектов инженерной инфраструктуры
 - Зона объектов инженерно-транспортной инфраструктуры
 - Зона прочих объектов транспортной инфраструктуры
- ЗОНЫ СЕЛЬСКОХОЗЯЙСТВЕННОГО ИСПОЛЬЗОВАНИЯ**
- Зона для ведения садоводства и дачного хозяйства
 - Зона объектов сельскохозяйственного назначения
 - Зона орошения
 - Зона сельскохозяйственных угодий
- ЗОНЫ СПЕЦИАЛЬНОГО НАЗНАЧЕНИЯ**
- Зона зеленых насаждений специального назначения
 - Зона насаждений ТБО
- ВОДНЫЕ ОБЪЕКТЫ**
- Водоны
 - Водотоки
- Границы зон с особыми условиями использования территорий**
- Зоны с особыми условиями использования территорий**
- Н-1** Санитарно-защитные зоны предприятий, сооружений и иных объектов
 - Н-2** Санитарные разрывы от транспортных коммуникаций
 - Н-3** Охранные зоны объектов инженерной инфраструктуры
 - Н-4** Прибрежная полоса
 - Н-5** Водозащитные зоны
 - Н-6** Прибрежные защитные полосы
 - Н-7** Береговые полосы
 - Зоны затопления и подтопления, в том числе:
 - Н-10.1** Зоны затопления в отношении территорий, прилегающих к реке Вукса (Северный Ручей), затопляемых при паводках и ледовых обводнениях с обеспеченностью (поверхность один раз в 100 лет)
 - Н-10.2** Зоны подтопления в отношении территорий, прилегающих к зонам затопления, расположенных вблизи водных объектов, обводняемых водопроводом вод изливными водными реками Вукса (Северный Ручей)
 - Н-11** Зоны нестационарных полезных ископаемых, в том числе проявления
 - Н-14** Природоохранная территория

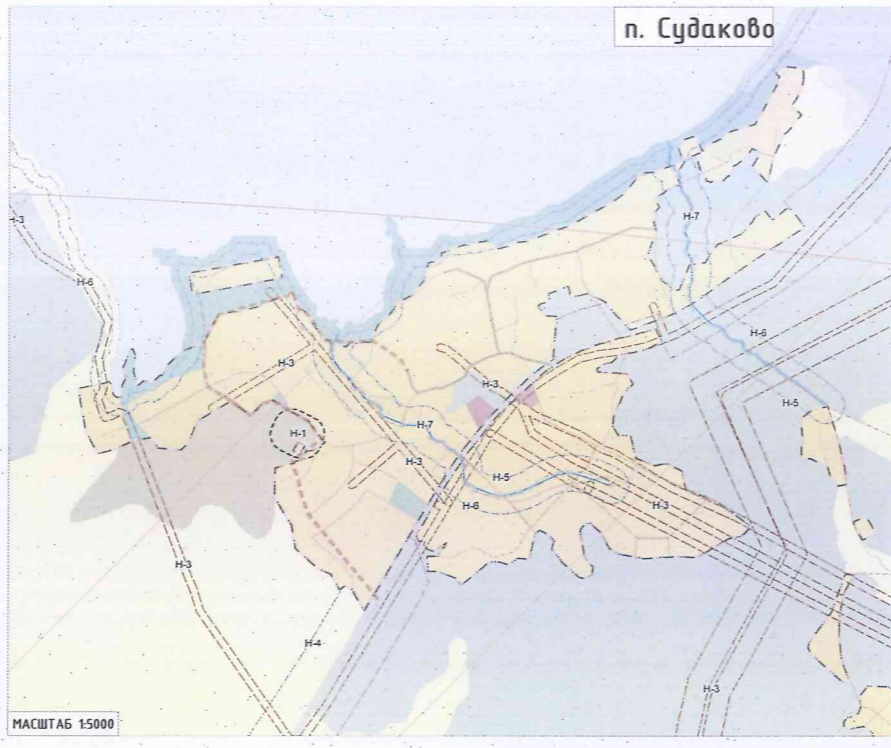
- Транспортная инфраструктура**
- Железнодорожные пути федерального значения
 - Автомобильные дороги федерального значения
 - регионального или муниципального значения (реконструкция)
 - местного значения (на балансе муниципального района) (реконструкция)
 - местного значения (на балансе муниципального района)
 - Улично-дорожная сеть
 - Поселенческая дорога
 - Улицы в стадии застройки
 - Проезды, проганы



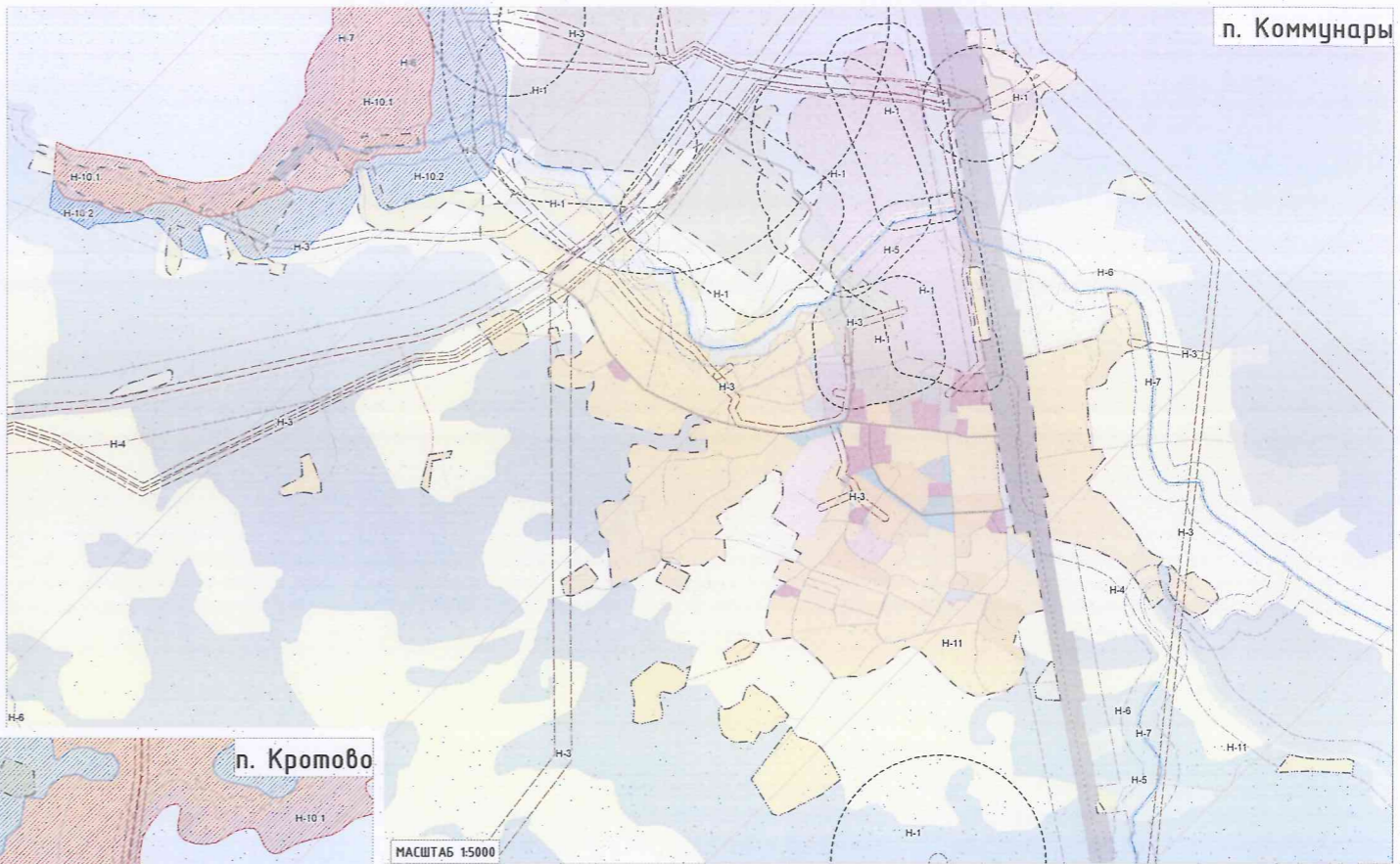
п. Судаково



п. Судаково



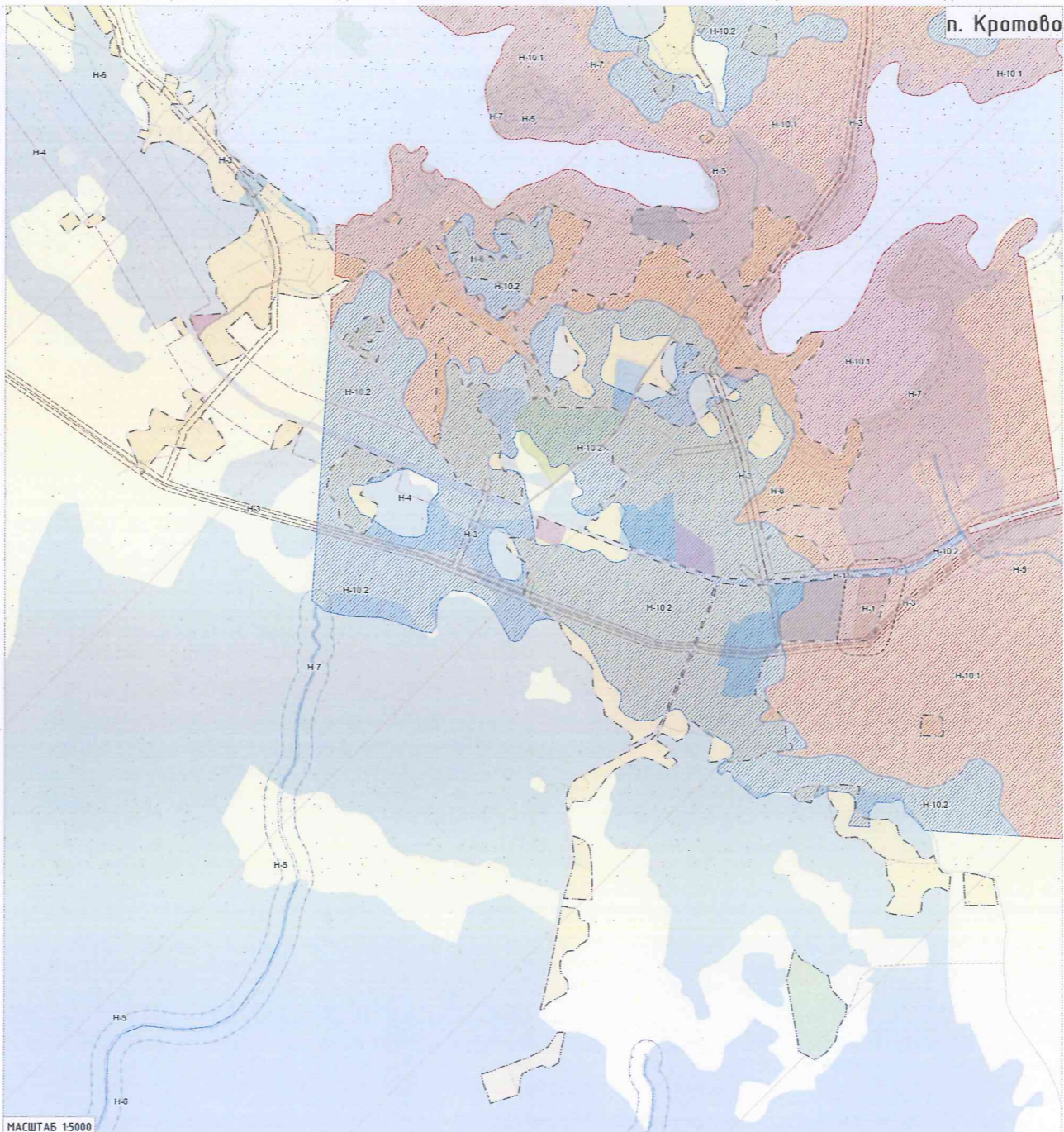
п. Коммунары



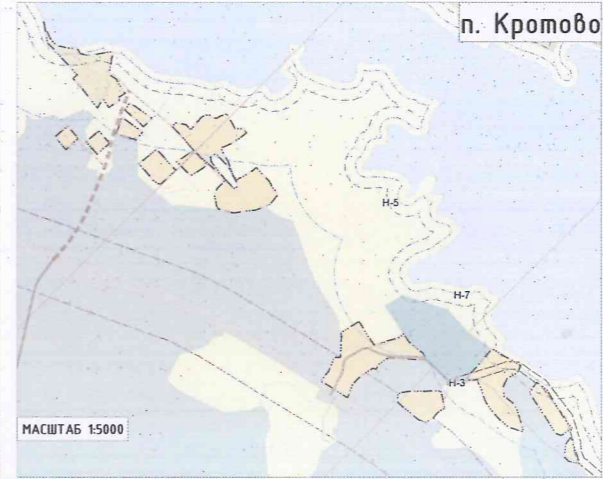
п. Марьино



п. Кротово



п. Кротово



п. Коммунары



п. Кротово

