



КОМИТЕТ ГРАДОСТРОИТЕЛЬНОЙ ПОЛИТИКИ  
ЛЕНИНГРАДСКОЙ ОБЛАСТИ

**ПРИКАЗ**

от 02 июня 2021 года № 59

**О внесении изменений в  
Правила землепользования и застройки частей территорий, входящих в состав  
муниципального образования «Селезнёвское сельское поселение»  
Выборгского района Ленинградской области**

В соответствии со статьями 32 и 33 Градостроительного кодекса Российской Федерации, пунктом 1 части 2 статьи 1 областного закона от 7 июля 2014 года № 45-оз «О перераспределении полномочий в области градостроительной деятельности между органами государственной власти Ленинградской области и органами местного самоуправления Ленинградской области», пунктом 2.13 Положения о Комитете градостроительной политики Ленинградской области, утвержденного постановлением Правительства Ленинградской области от 9 сентября 2019 года № 421, приказываю:

внести в Правила землепользования и застройки частей территорий, входящих в состав муниципального образования «Селезнёвское сельское поселение» Выборгского района Ленинградской области, утвержденные решением совета депутатов муниципального образования «Селезнёвское сельское поселение» Выборгского района Ленинградской области от 27 декабря 2012 года № 148, изменения согласно приложению к настоящему приказу.

Председатель комитета

И.Я.Кулаков

Приложение  
к приказу Комитета  
градостроительной политики  
Ленинградской области  
от 02 июня 2021 года № 59

Изменения в Правила землепользования и застройки  
частей территорий, входящих в состав  
муниципального образования  
«Селезнёвское сельское поселение»  
Выборгского района Ленинградской области

1. Зоны специального назначения в статье 39.13.1 дополнить территориальной зоной «ТВ-1 – Зона военных объектов и иных режимных территорий».

2. ЗОНЫ СПЕЦИАЛЬНОГО НАЗНАЧЕНИЯ в статье 39.13.4. дополнить градостроительным регламентом территориальной зоны:

**«ТВ-1 ЗОНА ВОЕННЫХ ОБЪЕКТОВ И ИНЫХ РЕЖИМНЫХ ТЕРРИТОРИЙ»**

1. Основные, вспомогательные и условно разрешенные виды разрешенного использования земельных участков и объектов капитального строительства:

**Основные виды разрешённого использования:**

**Охрана Государственной границы Российской Федерации (код 8.2):** размещение инженерных сооружений и заграждений, пограничных знаков, коммуникаций и других объектов, необходимых для обеспечения защиты и охраны Государственной границы Российской Федерации, устройство пограничных просек и контрольных полос, размещение зданий для размещения пограничных воинских частей и органов управления ими, а также для размещения пунктов пропуска через Государственную границу Российской Федерации.

**Вспомогательные виды разрешённого использования:**

Не установлены.

**Условно разрешенные виды разрешённого использования:**

Не установлены.

2. Предельные (минимальные и (или) максимальные) размеры земельных участков и предельные параметры разрешенного строительства, реконструкции объектов капитального строительства:

2.1. Предельные (минимальные и (или) максимальные) размеры земельных участков, в том числе их площадь:

1) минимальная площадь земельных участков - не подлежит установлению;

2) максимальная площадь земельных участков – не подлежит установлению.

2.2. Минимальные отступы от границ земельных участков в целях определения мест допустимого размещения зданий, строений, сооружений, за пределами которых запрещено строительство зданий, строений, сооружений – не подлежит установлению.

2.3. Предельная высота зданий, строений, сооружений - не подлежит установлению.

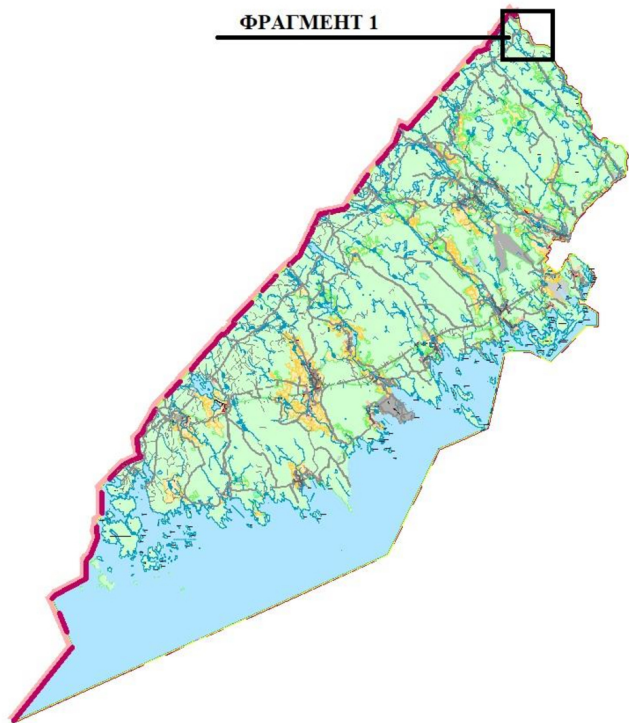
2.4. Максимальный процент застройки в границах земельного участка, определяемый как отношение суммарной площади земельного участка, которая может быть застроена, ко всей площади земельного участка – не подлежит установлению.».

3. На карте градостроительного зонирования установить границы территориальной зоны ТВ-1 «Зона военных объектов и иных режимных территорий».

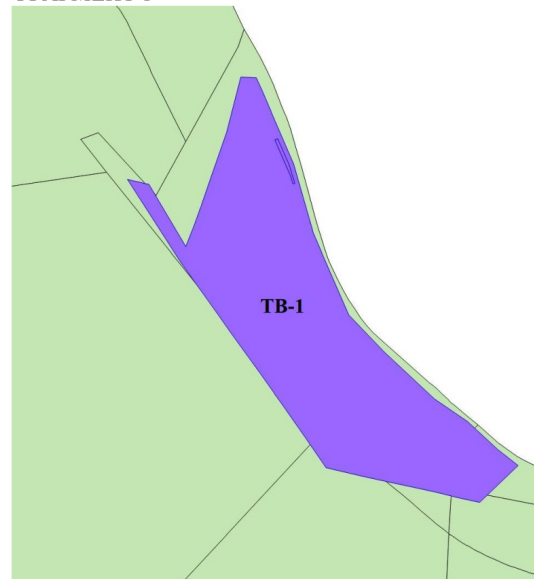
4. Дополнить правила землепользования и застройки частей территорий, входящих в состав муниципального образования «Селезнёвское сельское поселение» Выборгского района Ленинградской области приложением «Сведения о границах территориальной зоны ТВ-1».

Изменения в правила землепользования и застройки  
частей территорий, входящих в состав  
муниципального образования «Селезнёвское сельское поселение»  
Выборгского района Ленинградской области

Карта градостроительного зонирования



ФРАГМЕНТ 1



Условные обозначения:

Границы



Российской Федерации



МО «Селезнёвское сельское поселение»

Коды территориальных зон и подзон

Зоны специального назначения



ТВ-1 Зона военных объектов и иных режимных территорий

Приложение  
к Правилам землепользования и застройки  
частей территорий, входящих в состав  
муниципального образования  
«Селезнёвское сельское поселение»  
Выборгского района Ленинградской  
области

Сведения о границах территориальной зоны  
ТВ-1

<b>ОПИСАНИЕ МЕСТОПОЛОЖЕНИЯ ГРАНИЦ</b>		
<b>Территориальная зона «Зона военных объектов и иных режимных территорий (ТВ-1)»</b>		
<b>(наименование объекта, местоположение границ которого описано (далее – объект))</b>		
<b>Раздел 1</b>		
<b>Сведения об объекте</b>		
<b>№ п/п</b>	<b>Характеристики объекта</b>	<b>Описание характеристик</b>
<i>1</i>	<i>2</i>	<i>3</i>
1	Местоположение объекта	Ленинградская область, Выборгский район, муниципальное образование Селезневское сельское поселение
2	Площадь объекта +/- величина погрешности определения площади (Р +/- Дельта Р)	303399 кв. м
3	Иные характеристики объекта	Вид объекта реестра границ: Территориальная зона Виды разрешенного использования земельных участков, расположенных в территориальной зоне: Основной вид разрешенного использования: Охрана Государственной границы Российской Федерации

Раздел 2					
Сведения о местоположении границ объекта					
1. Система координат МСК-47 зона 1					
2. Сведения о характерных точках границ объекта					
Обозначение характерных точек границ	Координаты, м		Метод определения координат характерной точки	Средняя квадратическая погрешность положения характерной точки (Mt), м	Описание обозначения точки на местности (при наличии)
	X	Y			
1	2	3	4	5	6
1 (166)	547 484,14	1 282 770,31	Картометрический	0,1	-
2 (167)	547 357,63	1 282 895,38	Картометрический	0,1	-
3 (168)	547 331,47	1 282 912,08	Картометрический	0,1	-
4 (169)	547 462,80	1 282 984,69	Картометрический	0,1	-
5 (170)	547 695,38	1 283 113,28	Картометрический	0,1	-
6 (171)	547 738,16	1 283 127,37	Картометрический	0,1	-
7 (172)	547 737,44	1 283 127,62	Картометрический	0,1	-
8 (173)	547 731,39	1 283 131,34	Картометрический	0,1	-
9 (174)	547 724,61	1 283 135,52	Картометрический	0,1	-
10 (175)	547 696,39	1 283 152,01	Картометрический	0,1	-
11 (176)	547 667,60	1 283 167,52	Картометрический	0,1	-
12 (177)	547 650,86	1 283 175,97	Картометрический	0,1	-
13 (178)	547 482,26	1 283 244,18	Картометрический	0,1	-
14 (179)	547 448,65	1 283 253,91	Картометрический	0,1	-
15 (180)	547 402,13	1 283 267,20	Картометрический	0,1	-
16 (181)	547 342,73	1 283 283,94	Картометрический	0,1	-
17 (182)	547 283,33	1 283 300,64	Картометрический	0,1	-
18 (183)	547 258,01	1 283 307,51	Картометрический	0,1	-
19 (184)	547 232,69	1 283 314,34	Картометрический	0,1	-
20 (185)	547 214,93	1 283 319,90	Картометрический	0,1	-
21 (186)	547 201,52	1 283 324,13	Картометрический	0,1	-
22 (187)	547 170,95	1 283 335,73	Картометрический	0,1	-
23 (188)	547 150,83	1 283 344,28	Картометрический	0,1	-
24 (189)	547 124,76	1 283 356,80	Картометрический	0,1	-
25 (190)	547 099,23	1 283 370,40	Картометрический	0,1	-

Раздел 2					
Сведения о местоположении границ объекта					
1. Система координат МСК-47 зона 1					
2. Сведения о характерных точках границ объекта					
Обозначение характерных	Координаты, м		Метод определения	Средняя квадратическая	Описание обозначения
	X	Y			
<i>1</i>	<i>2</i>	<i>3</i>	<i>4</i>	<i>5</i>	<i>6</i>
26 (191)	547 075,98	1 283 383,54	Картометрический	0,1	-
27 (192)	547 053,37	1 283 397,79	Картометрический	0,1	-
28 (193)	547 031,45	1 283 413,31	Картометрический	0,1	-
29 (194)	547 010,51	1 283 430,02	Картометрический	0,1	-
30 (195)	546 997,28	1 283 441,94	Картометрический	0,1	-
31 (196)	546 980,74	1 283 458,95	Картометрический	0,1	-
32 (197)	546 926,96	1 283 519,10	Картометрический	0,1	-
33 (198)	546 872,77	1 283 579,71	Картометрический	0,1	-
34 (199)	546 872,11	1 283 581,04	Картометрический	0,1	-
35 (200)	546 864,76	1 283 591,26	Картометрический	0,1	-
36 (201)	546 856,50	1 283 600,62	Картометрический	0,1	-
37 (202)	546 843,96	1 283 613,96	Картометрический	0,1	-
38 (203)	546 837,57	1 283 620,76	Картометрический	0,1	-
39 (204)	546 828,94	1 283 612,80	Картометрический	0,1	-
40(205)	546 777,44	1 283 673,97	Картометрический	0,1	-
41(206)	546 708,38	1 283 748,91	Картометрический	0,1	-
42(207)	546 669,63	1 283 797,88	Картометрический	0,1	-
43(208)	546 579,44	1 283 704,38	Картометрический	0,1	-
44(209)	546 617,75	1 283 538,09	Картометрический	0,1	-
45(210)	546 643,50	1 283 419,81	Картометрический	0,1	-
46(211)	546 664,74	1 283 328,47	Картометрический	0,1	-
47(212)	547 387,82	1 282 791,27	Картометрический	0,1	-
48(213)	547 468,63	1 282 728,26	Картометрический	0,1	-
1 (166)	547 484,14	1 282 770,31	Картометрический	0,1	-

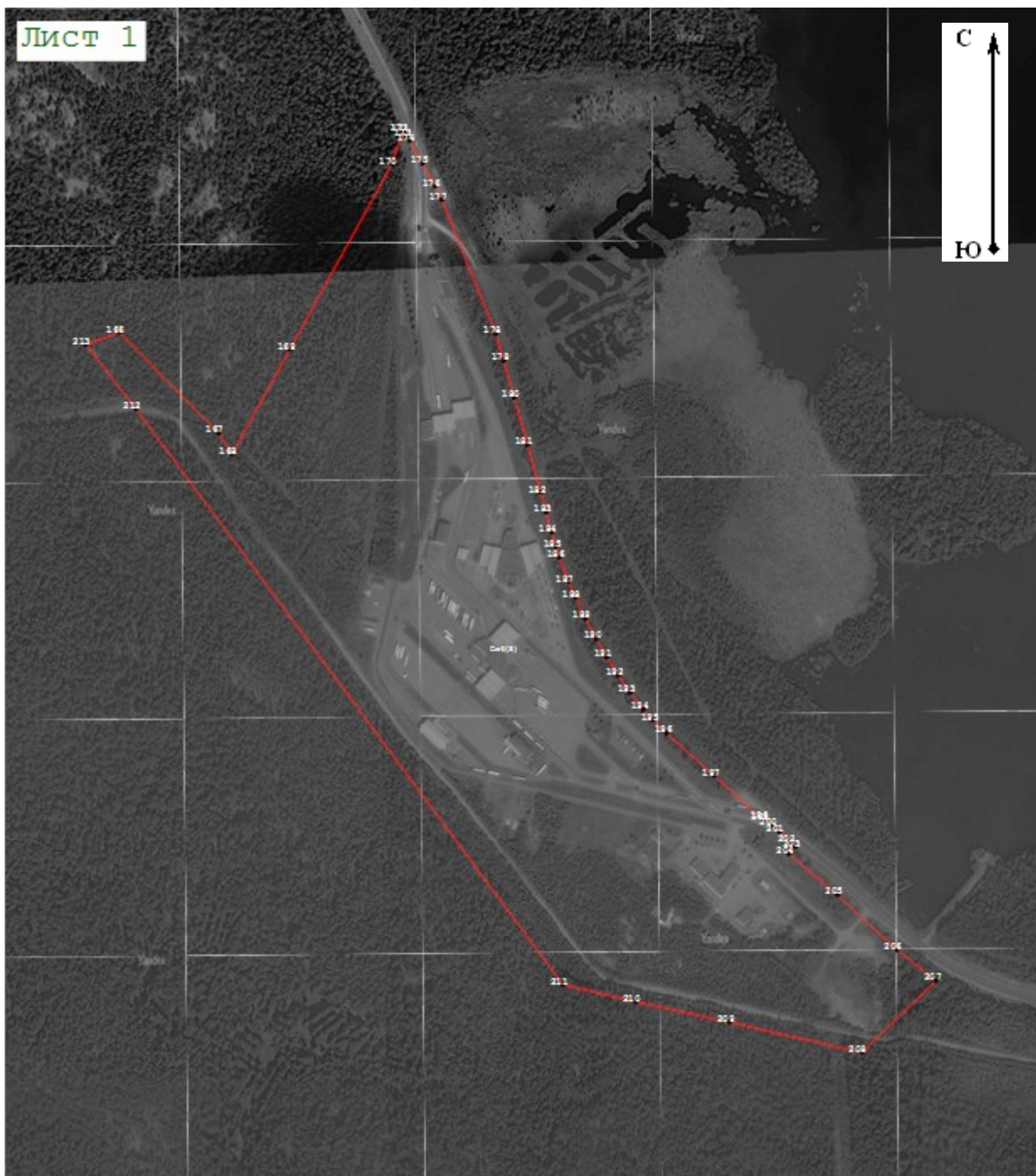


<b>3. Сведения о характерных точках части (частей) границ объекта</b>					
<b>Обозначение характерных точек границ</b>	<b>Координаты, м</b>		<b>Метод определения координат характерной точки</b>	<b>Средняя квадратическая погрешность положения характерной точки (Mt), м</b>	<b>Описание обозначения точки на местности (при наличии)</b>
	<b>X</b>	<b>Y</b>			
<b>1</b>	<b>2</b>	<b>3</b>	<b>4</b>	<b>5</b>	<b>6</b>
-	-	-	-	-	-




Раздел 4


План границ объекта



Масштаб 1:8000

Используемые условные знаки и обозначения:

 - граница территориальных зон

 - характерная поворотная точка объекта

Подпись \_\_\_\_\_ Дата «\_\_» \_\_\_\_\_ 2021 г.

Место для оттиска печати (при наличии) лица, составившего описание местоположения границ объекта