



КОМИТЕТ ГРАДОСТРОИТЕЛЬНОЙ ПОЛИТИКИ  
ЛЕНИНГРАДСКОЙ ОБЛАСТИ

ПРИКАЗ

от 15 октября 2021 года № 132

**Об утверждении проекта планировки территории  
и проекта межевания территории для размещения линейного объекта  
«Автомобильный путепровод на участке автомобильной дороги общего  
пользования федерального значения А-181 «Скандинавия»  
Санкт-Петербург – Выборг – граница с Финляндской Республикой  
в районе км 47»**

В соответствии со статьями 45, 46 Градостроительного кодекса Российской Федерации, частью 2 статьи 1 областного закона от 07 июля 2014 года № 45-оз «О перераспределении полномочий в области градостроительной деятельности между органами государственной власти Ленинградской области и органами местного самоуправления Ленинградской области», пунктом 2.9 Положения о Комитете градостроительной политики Ленинградской области, утвержденного постановлением Правительства Ленинградской области от 09 сентября 2019 года № 421, в связи с отсутствием решения о подготовке документации по планировке территории для размещения объекта регионального значения, на основании обращения администрации муниципального образования «Всеволожский муниципальный район» Ленинградской области от 14.09.2021 № 01-16-421/2021, приказываю:

1. Утвердить проект планировки территории для размещения линейного объекта «Автомобильный путепровод на участке автомобильной дороги общего пользования федерального значения А-181 «Скандинавия» Санкт-Петербург – Выборг – граница с Финляндской Республикой в районе км 47» в составе:

Чертеж красных линий согласно приложению № 1 к настоящему приказу;

Чертеж границ зон планируемого размещения линейных объектов согласно приложению № 2 к настоящему приказу;

Положение о размещении линейных объектов согласно приложению № 3 к настоящему приказу.

2. Утвердить проект межевания территории для размещения линейного объекта «Автомобильный путепровод на участке автомобильной дороги общего пользования федерального значения А-181 «Скандинавия» Санкт-Петербург – Выборг – граница с Финляндской Республикой в районе км 47» в составе:

Текстовая часть проекта межевания территории согласно приложению № 4 к настоящему приказу;

Чертеж межевания территории согласно приложению № 5 к настоящему приказу.

3. Копию настоящего приказа направить главе муниципального образования Юкковское сельское поселение Всеволожского муниципального района Ленинградской области, в администрацию муниципального образования «Всеволожский муниципальный район» Ленинградской области, а также разместить на официальном сайте Комитета градостроительной политики Ленинградской области в сети «Интернет».

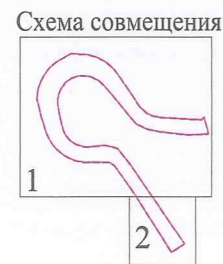
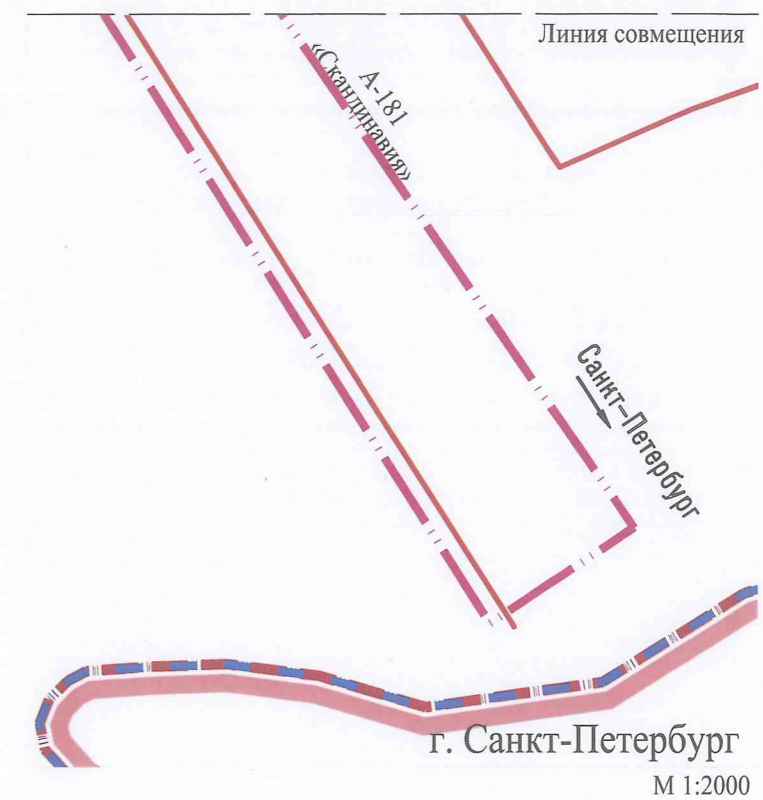
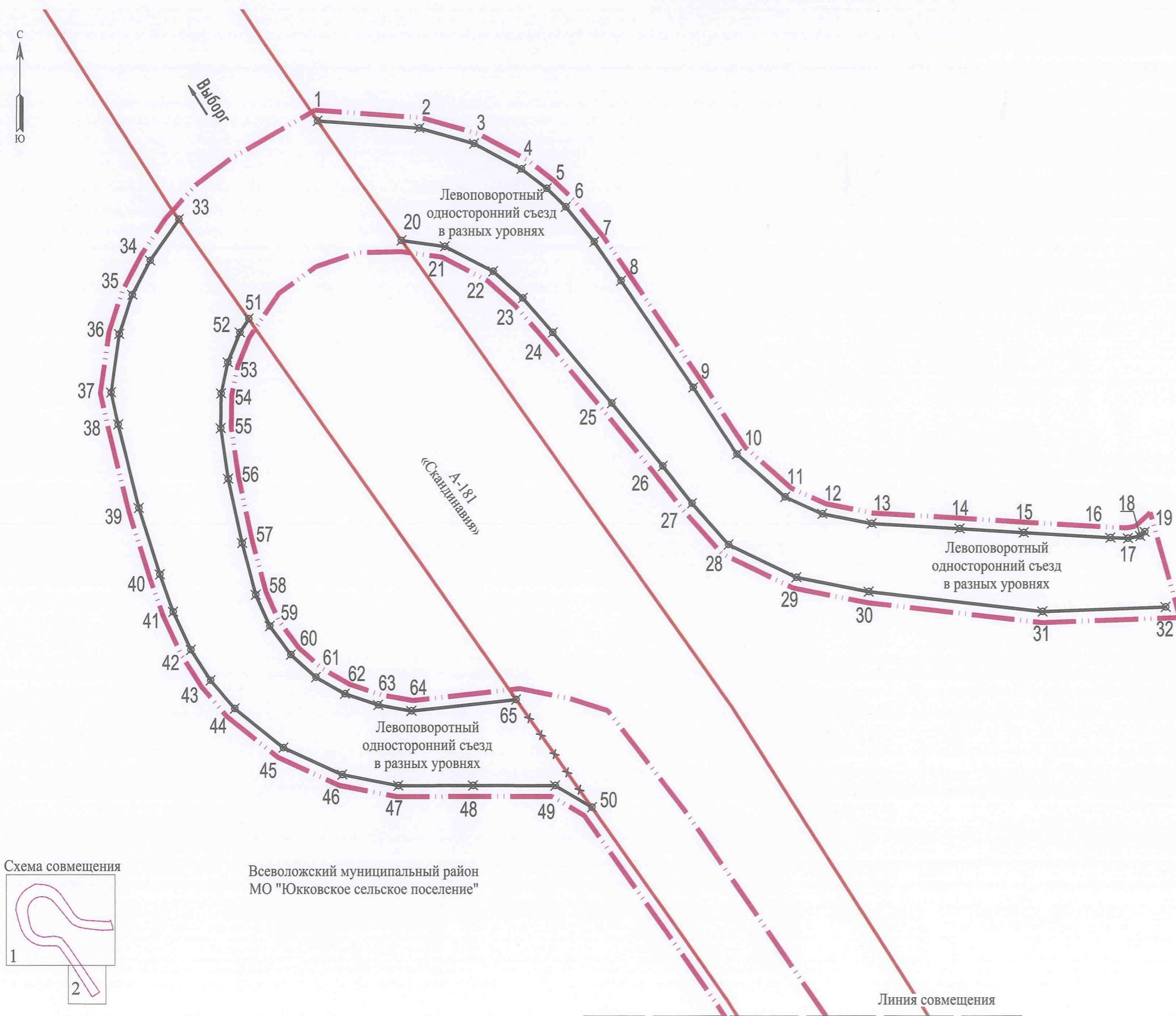
Председатель комитета









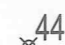
И.Я.Кулаков



### Чертеж красных линий



Всеволожский муниципальный район  
МО "Юкковское сельское поселение"

- Условные обозначения:
-  Граница Ленинградской области как субъекта Российской Федерации
  -  Граница муниципальных образований
  -  Граница территории, в отношении которой осуществляется подготовка проекта планировки
  -  Устанавливаемые красные линии
  -  Отменяемые красные линии
  -  Существующие красные линии
  -  Номера характерных точек красной линии

**Перечень координат характерных точек  
устанавливаемых красных линий**

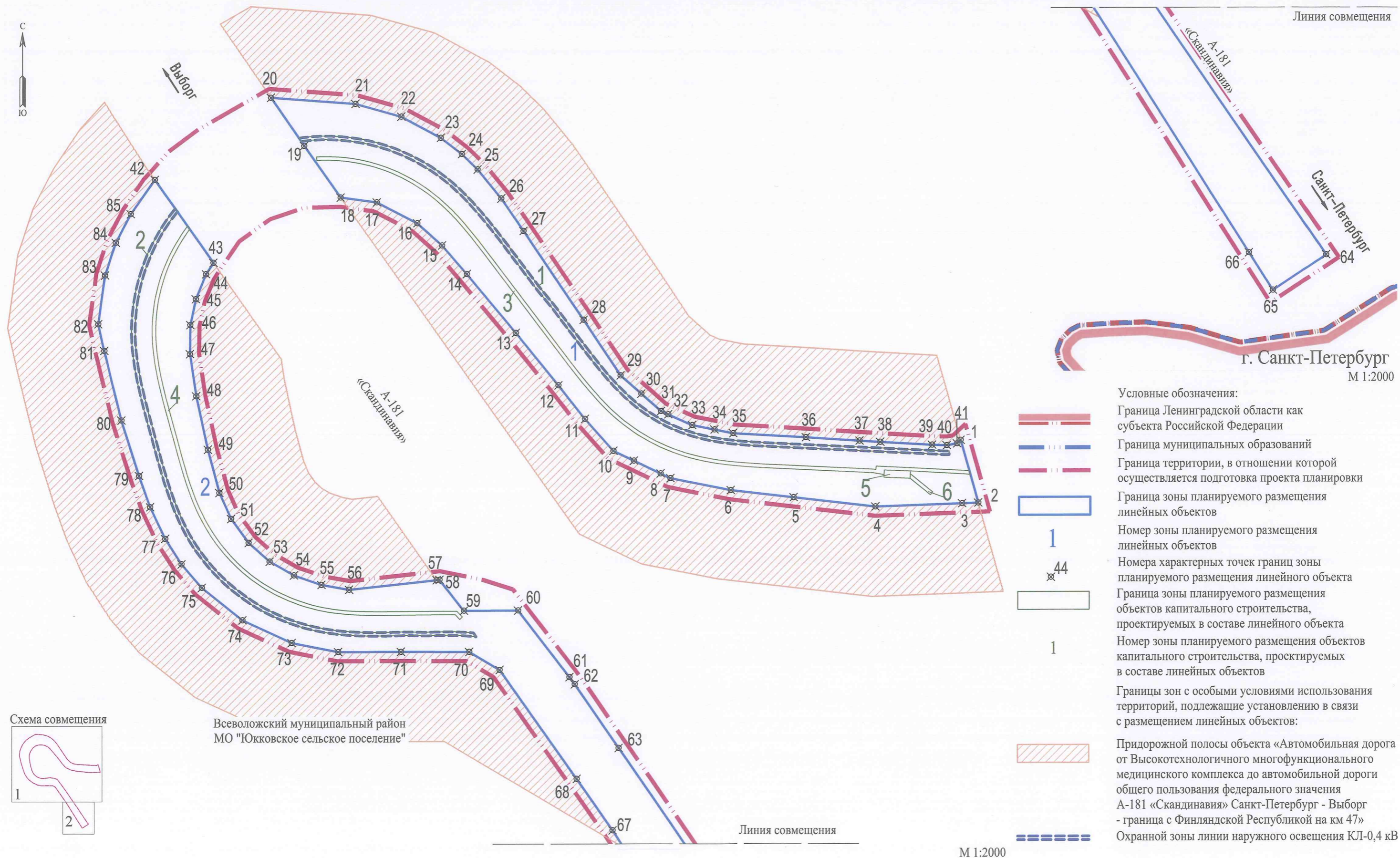
<b>№ точки</b>	<b>X</b>	<b>Y</b>
Контур 1		
1	463794,99	2194904,20
2	463791,58	2194951,49
3	463784,39	2194977,13
4	463772,58	2194999,22
5	463763,47	2195011,03
6	463754,89	2195019,91
7	463738,66	2195033,23
8	463720,52	2195045,70
9	463670,90	2195079,36
10	463639,89	2195099,96
11	463619,96	2195122,49
12	463612,12	2195139,87
13	463607,62	2195162,86
14	463605,27	2195203,77
15	463603,37	2195233,71
16	463600,99	2195274,33
17	463600,74	2195282,52
18	463601,79	2195288,30
19	463603,67	2195290,37
Контур 2		
20	463739,33	2194943,28
21	463736,59	2194963,48
22	463724,95	2194986,07
23	463712,51	2194999,95
24	463696,52	2195013,96
25	463663,65	2195041,45
26	463634,37	2195065,24
27	463616,99	2195078,88
28	463597,81	2195096,00
29	463582,53	2195127,75
30	463575,90	2195161,52
31	463566,68	2195242,63
32	463568,80	2195300,24
Контур 3		
33	463749,23	2194839,36
34	463730,13	2194825,92



№ ТОЧКИ	X	Y
35	463714,21	2194817,65
36	463695,90	2194811,57
37	463668,73	2194807,78
38	463653,87	2194811,14
39	463614,99	2194820,78
40	463584,04	2194830,57
41	463566,68	2194836,84
42	463549,02	2194845,15
43	463534,79	2194854,33
44	463521,63	2194865,64
45	463503,50	2194888,42
46	463490,90	2194915,89
47	463485,86	2194941,96
48	463485,95	2194976,95
49	463485,84	2195015,31
50	463475,76	2195032,34
Контур 4		
51	463702,91	2194872,05
52	463696,61	2194867,89
53	463682,68	2194862,22
54	463668,24	2194859,20
55	463652,03	2194858,99
56	463628,54	2194862,49
57	463598,65	2194869,02
58	463574,57	2194875,47
59	463560,03	2194882,04
60	463546,68	2194891,84
61	463536,23	2194903,65
62	463528,55	2194917,10
63	463523,32	2194932,56
64	463520,59	2194948,04
65	463525,82	2194997,01



## Чертеж границ зон планируемого размещения линейных объектов





### Положение о размещении линейных объектов

1. Наименование, основные характеристики (категория, протяженность, проектная мощность, пропускная способность, грузонапряженность, интенсивность движения) и назначение планируемых для размещения линейных объектов, а также линейных объектов, подлежащих реконструкции в связи с изменением их местоположения

Наименование планируемого для размещения линейного объекта «Автомобильный путепровод на участке автомобильной дороги общего пользования федерального значения А-181 «Скандинавия» Санкт-Петербург – Выборг – граница с Финляндской Республикой в районе 47 км» (далее – Объект).

Основные характеристики планируемого для размещения линейного объекта:

№ п/п	Параметры	Единицы измерения	Показатели
1	Площадь зоны размещения линейного объекта:	га	3,13
2	Вид работ	-	Строительство
3	Категория	-	III техническая категория
3.1	Категория путепровода		для автомобильной дороги III технической категории (левоповоротный односторонний съезд в разных уровнях)
4	Протяженность	км	1,22
	4.1 Протяженность (длина) мостового сооружения (ориентировочно)	м	109,4
	4.2. Протяженность сетей наружного освещения КЛ-0,4 кВ: - линия 1 - линия 2		803 431 372
	4.3. Протяженность канализационных сетей	м	1063
	4.3.1 Локальные очистные сооружения	л/с	45
5	Количество полос движения	-	1
6	Ширина проезжей части	м	5,5
7	Расчетная интенсивность движения (среднегодовая)	прив.ед	1680

№ п/п	Параметры	Единицы измерения	Показатели
	суточная приведенная к легковому автомобилю)	/сутки	
8	Расчётная скорость	км/ч	80
9	Пропускная способность	ед.-час	111
10	Грузонапряженность	ед.-час	10

Назначение планируемого для размещения линейного объекта: левоповоротный односторонний съезд в разных уровнях на автомобильной дороге III технической категории.

Линейные объекты, подлежащие реконструкции в связи с изменением их местоположения, в проекте отсутствуют.

2. Перечень субъектов Российской Федерации, перечень муниципальных районов, городских округов в составе субъектов Российской Федерации, перечень поселений, населенных пунктов, внутригородских территорий городов федерального значения, на территориях которых устанавливаются зоны планируемого размещения линейных объектов

Территория для размещения линейного объекта «Автомобильный путепровод на участке автомобильной дороги общего пользования федерального значения А-181 «Скандинавия» Санкт-Петербург – Выборг – граница с Финляндской Республикой в районе 47 км» расположена на территории Муниципального образования «Юкковское сельское поселение» Всеволожского района Ленинградской области.

3. Перечень координат характерных точек границ зон планируемого размещения линейных объектов

Перечень координат характерных точек границ зоны планируемого размещения линейного объекта №1 – территории для размещения линейного объекта «Автомобильный путепровод на участке автомобильной дороги общего пользования федерального значения А-181 «Скандинавия» Санкт-Петербург – Выборг – граница с Финляндской Республикой в районе 47 км».

№ точки	X	Y
1	463603.67	2195290.37
2	463568.80	2195300.24
3	463568.47	2195291.22
4	463566.68	2195242.63
5	463571.88	2195196.92
6	463575.90	2195161.52
7	463582.53	2195127.75
8	463585.17	2195122.28



№ точки	X	Y
9	463592.31	2195107.44
10	463597.81	2195096.00
11	463615.62	2195080.10
12	463634.37	2195065.24
13	463663.65	2195041.45
14	463696.52	2195013.96
15	463712.51	2194999.95
16	463724.95	2194986.07
17	463736.59	2194963.48
18	463739.33	2194943.28
19	463768.14	2194922.79
20	463794.98	2194904.20
21	463791.58	2194951.49
22	463784.39	2194977.13
23	463772.58	2194999.22
24	463763.47	2195011.03
25	463754.89	2195019.91
26	463738.66	2195033.23
27	463720.52	2195045.70
28	463670.90	2195079.36
29	463639.89	2195099.96
30	463629.68	2195111.50
31	463619.96	2195122.49
32	463618.14	2195126.53
33	463612.12	2195139.87
34	463609.68	2195152.37
35	463607.62	2195162.86
36	463605.27	2195203.77
37	463603.37	2195233.71
38	463602.69	2195245.31
39	463600.99	2195274.33
40	463600.74	2195282.52
41	463601.79	2195288.30

Перечень координат характерных точек границ зоны планируемого размещения линейного объекта №2 – территории для размещения линейного объекта «Автомобильный путепровод на участке автомобильной дороги общего пользования федерального значения А-181 «Скандинавия» Санкт-Петербург – Выборг – граница с Финляндской Республикой в районе 47 км».

№ точки	X	Y
42	463749.23	2194839.36
43	463702.91	2194872.05
44	463696.61	2194867.89
45	463682.68	2194862.22
46	463668.24	2194859.20
47	463652.03	2194858.99
48	463628.54	2194862.49
49	463598.65	2194869.02
50	463574.57	2194875.47
51	463560.03	2194882.04
52	463546.68	2194891.84
53	463536.23	2194903.65
54	463528.55	2194917.10
55	463523.32	2194932.56
56	463520.59	2194948.04
57	463525.82	2194997.01
58	463525.99	2194998.62
59	463508.76	2195012.38
60	463508.89	2195042.63
61	463471.74	2195071.31
62	463467.70	2195074.26
63	463432.13	2195098.81
64	463244.48	2195227.90
65	463224.79	2195198.28
66	463245.66	2195184.97
67	463386.22	2195095.39
68	463414.92	2195075.30
69	463475.76	2195032.34
70	463485.84	2195015.31
71	463485.95	2194976.95
72	463485.86	2194941.96
73	463490.90	2194915.89
74	463503.50	2194888.42
75	463521.63	2194865.64
76	463534.79	2194854.33
77	463549.02	2194845.15
78	463566.68	2194836.84
79	463584.04	2194830.57
80	463614.99	2194820.78
81	463653.87	2194811.14
82	463668.73	2194807.78
83	463695.90	2194811.57



№ точки	X	Y
84	463714.21	2194817.65
85	463730.13	2194825.92

4. Перечень координат характерных точек границ зон планируемого размещения линейных объектов, подлежащих реконструкции в связи с изменением их местоположения

В ходе подготовки проекта планировки территории и проекта межевания территории в целях размещения Объекта не предусматривается размещение линейных объектов, подлежащих реконструкции в связи с изменением их местоположения, соответственно, в составе проекта планировки перечень координат характерных точек границ зон таких объектов не разрабатывается, а также не отображаются в графической части проекта границы зон планируемого размещения линейных объектов, подлежащих реконструкции в связи с изменением их местоположения.

5. Предельные параметры разрешенного строительства, реконструкции объектов капитального строительства, входящих в состав линейных объектов в границах зон их планируемого размещения

Предельные параметры разрешенного строительства	Номер зоны планируемого размещения линейного объекта капитального строительства, входящий в состав линейного объекта					
	1	2	3	4	5	6
Объект капитального строительства, входящий в состав линейного объекта «Автомобильная дорога от Высокотехнологичного многофункционального медицинского комплекса до автомобильной дороги общего пользования федерального значения А-181 «Скандинавия» Санкт-Петербург – Выборг – граница с Финляндской Республикой на км 47»	Наружное освещение КЛ-0,4кВ	Наружное освещение КЛ-0,4кВ	Дождевая (ливневая) канализация	Дождевая (ливневая) канализация	Локальные очистные сооружения	Канализация очищенных ливневых вод
предельное количество этажей и (или) предельная высота объектов капитального строительства, входящих в состав линейных объектов, в границах каждой зоны планируемого размещения таких объектов						

Предельные параметры разрешенного строительства	Номер зоны планируемого размещения линейного объекта капитального строительства, входящий в состав линейного объекта					
	1	2	3	4	5	6
<p>максимальный процент застройки каждой зоны планируемого размещения объектов капитального строительства, входящих в состав линейных объектов, определяемый как отношение площади зоны планируемого размещения объекта капитального строительства, входящего в состав линейного объекта, которая может быть застроена, ко всей площади этой зоны;</p>	100 %	100 %	100 %	100 %	100 %	100 %
<p>минимальные отступы от границ земельных участков в целях определения мест допустимого размещения объектов капитального строительства, которые входят в состав линейных объектов и за пределами которых запрещено строительство таких объектов, в границах каждой зоны планируемого размещения объектов капитального строительства, входящих в состав линейных объектов;</p>	0 м	0 м	0 м	0 м	0 м	0 м
<p>требования к архитектурным решениям объектов капитального строительства, входящих в состав линейных объектов, в границах каждой зоны планируемого размещения таких объектов, расположенной в границах территории исторического поселения федерального или регионального значения, с указанием:</p>	Проектируемые объекты расположены вне границ территорий исторического поселения федерального или регионального значения					
<p>- требований к цветовому решению внешнего облика таких объектов;</p>	Не устанавливаются					
<p>- требований к строительным материалам, определяющим внешний облик таких объектов;</p>	Определить проектом					



Предельные параметры разрешенного строительства	Номер зоны планируемого размещения линейного объекта капитального строительства, входящий в состав линейного объекта					
	1	2	3	4	5	6
- требований к объемно-пространственным, архитектурно-стилистическим и иным характеристикам таких объектов, влияющим на их внешний облик и (или) на композицию, а также на силуэт застройки исторического поселения;	В соответствии с письмом комитета по культуре Ленинградской области №01-10-2169/2020-0-1 от 26.03.2020 участок реализации проектных решений по объекту «Проект планировки и проект межевания территории для размещения линейного объекта: Автомобильная дорога от Высокотехнологичного многофункционального медицинского комплекса до автомобильной дороги общего пользования федерального значения А-181 «Скандинавия» Санкт-Петербург - Выборг - граница с Финляндской Республикой на км 47» в Выборгском районе Ленинградской области отсутствуют объекты культурного наследия, включенные в Единый государственный реестр объектов культурного наследия народов Российской Федерации, и выявленные объекты культурного наследия; участок проектирования объекта расположен вне зон охраны объектов культурного наследия и защитных зон.					

6. Информация о необходимости осуществления мероприятий по защите сохраняемых объектов капитального строительства (здание, строение, сооружение, объекты, строительство которых не завершено), существующих и строящихся на момент подготовки проекта планировки территории, а также объектов капитального строительства, планируемых к строительству в соответствии с ранее утвержденной документацией по планировке территории, от возможного негативного воздействия в связи с размещением линейных объектов

Наименование объекта <sup>1</sup>	Нормативный документ, регулирующий требования к проектированию и строительству	Мероприятия по защите пересекаемых объектов
Дренажные сети	СП 32.13330.2018 «Канализация. Наружные сети и сооружения»	Производство работ в охранных зонах существующих коммуникаций следует выполнять, соблюдая требования нормативно-технических документов, нормативно-правовых актов и технических условий, выданных балансодержателями соответствующих коммуникаций <sup>2</sup> .
Телефонные кабельные линии	ФЗ от 07.07.2003 № 126-ФЗ «О связи». Правила охраны линий и сооружений связи РФ. Утв. пост. Правительства РФ от 09.06.1995 №578	
Кабельные линии 0,4 кВ	Правила установления охранных зон объектов электросетевого хозяйства и особых условий	

Наименование объекта <sup>1</sup>	Нормативный документ, регулирующий требования к проектированию и строительству	Мероприятия по защите пересекаемых объектов
Воздушная линия 10 кВ	использования земельных участков, расположенных в границах таких зон, утв. постановлением Правительства РФ от 24.02.2009 № 160	
Автомобильная дорога общего пользования федерального значения А-181 «Скандинавия» Санкт-Петербург - Выборг - граница с Финляндской Республикой»	СП 34.13330.2012. «Свод правил. Автомобильные дороги. Актуализированная редакция СНиП 2.05.02-85» СП 35.13330.2011. «Свод правил. Мосты и трубы. Актуализированная редакция СНиП 2.05.03-84»	Предусмотреть мероприятия по защите сохраняемых объектов капитального строительства согласно примечанию 3

Примечания:

<sup>1</sup> – Указанные объекты расположены за границами зон планируемого размещения линейных объектов

<sup>2</sup> - Перечень мероприятий, обязательных к выполнению на участках пересечения со всеми коммуникациями:

– укрепление проезжей части дороги (земляное полотно, дорожная одежда);

– укрепление обочин дороги;

– установка дополнительных дорожных знаков, сигнализирующих о наличии коммуникаций;

– требования к этапам строительства;

– требования к контролю состояния дороги на этапах строительства и ввода в эксплуатацию;

– требования к регулированию движения автотранспорта на участках пересечений с коммуникациями;

– требования к порядку реагирования аварийно-восстановительных дорожных служб и их взаимодействию с эксплуатационными службами.

<sup>3</sup> - Предусмотреть мероприятия по защите сохраняемых объектов капитального строительства (здание, строение, сооружение, объекты, строительство которых не завершено), существующих и строящихся на момент подготовки проекта планировки территории, а также объектов капитального строительства, планируемых к строительству в соответствии с ранее утвержденной документацией по планировке территории, от возможного негативного воздействия в связи с размещением линейного



объекта "Автомобильная дорога от Высокотехнологического многофункционального медицинского комплекса до автомобильной дороги общего пользования федерального значения А-181 «Скандинавия» Санкт-Петербург - Выборг - граница с Финляндской Республикой на км 47», находящейся в ведении ФКУ Упрдор «Северо-Запад»:

Предусмотреть технические решения, обеспечивающие устойчивость конструкции земляного полотна и дорожной одежды, исключающие возможность образования продольных трещин на стыке конструкций.

При необходимости установки рамных опор для размещения дорожных знаков индивидуального проектирования или оборудования АСУДД обеспечить защиту металлических конструкций оцинкованием в заводских условиях, толщиной покрытия не менее 120 мкм.

В составе проектной документации представить раздел по внесению изменений в действующий проект организации дорожного движения и внести соответствующие изменения в действующий проект организации дорожного движения федеральной автомобильной дороги (далее – ФАД).

Земляное полотно и конструкцию дорожной одежды Объекта и переходно-скоростных полос предусмотреть в соответствии с существующим типом на ФАД, но не ниже их по расчетной прочности и несущей способности по проекту.

Места размещения опор/мачт, состав осветительного оборудования определить светотехническим расчетом в соответствии с действующими нормами. Марку и сечение кабелей для подключения устанавливаемых опор освещения определить проектом. На Объекте обеспечить нормативное освещение проезжей части. Тип опор и светильников определить исходя из условий обеспечения единого архитектурного облика ФАД и Объекта.

Обеспечить сохранность и обособленность системы водоотведения ФАД, предусмотреть схему водоотвода с разделением водоотводных и очистных сооружений отдельно по собственникам. Уточнить площади водоотведения ФАД в месте примыкания, выполнить необходимые расчёты стоков.

Укрепление откосов насыпи и канав предусмотреть засевом трав по слою растительного грунта и габионными конструкциями.

Обеспечить соответствие барьерного ограждения Межгосударственному стандарту ГОСТ 26804-2012 «Ограждения дорожные металлические барьерного типа. Технические условия».

Предусмотреть устройство фронтальных демпфирующих систем на концевых участках барьерных ограждений с восстановлением после удара более чем на 75%.

Технические средства организации дорожного движения проектировать согласно требованиям Национального стандарта РФ ГОСТ Р 52289-2004



«Технические средства организации дорожного движения. Правила применения дорожных знаков, разметки, светофоров, дорожных ограждений и направляющих устройств». Национального стандарта РФ ГОСТ Р 52290-2004 «Технические средства организации дорожного движения. Знаки дорожные. Общие технические требования».

Предусмотреть возможность транспортной доступности для обслуживания элементов, относящихся к имущественному комплексу ФАД.

Обеспечить сохранность и восстановление нарушенного благоустройства ФАД.

Строительный мусор подлежит утилизации без последующего возмещения расходов со стороны ФКУ Упрдор «Северо-Запад».

Разработать и реализовать проект содержания Объекта на период реконструкции и отдельно на период после ввода в эксплуатацию.

В случае переустройства инженерных коммуникаций обеспечения ФАД или строительства инженерных коммуникаций обеспечения части возводимого имущественного комплекса Объекта или иных конструктивов, подлежащих передаче в ФКУ Упрдор «Северо-Запад» (при согласии ФКУ Упрдор «Северо-Запад»), разместить такие коммуникации (конструктивы) в полосе отвода ФАД.

При необходимости предусмотреть меры по обеспечению транспортной безопасности, аналогично мерам, принятым на ФАД и проектные решения по обеспечению транспортной безопасности ФАД в связи с реконструкцией Объекта, в соответствии с Приказом Минтранса РФ от 08.02.2011 г. № 42 «Об утверждении Требований по обеспечению транспортной безопасности, учитывающих уровни безопасности для различных категорий объектов транспортной инфраструктуры (ОТИ) и транспортных средств автомобильного транспорта и дорожного хозяйства» (Зарегистрировано в Минюсте РФ 02.03.2011 г. № 19981).

С начала работ и до ввода Объекта в эксплуатацию осуществлять строительный контроль в соответствии с ГОСТ 32731-2014 «Дороги автомобильные общего пользования. Требования к проведению строительного контроля». Предусмотреть участие во всех видах контроля (входной, операционный, приемочный и т.д.) специалистов строительного контроля, предусмотреть подписание актов скрытых работ и приемки ответственных конструкций ответственными лицами организации, осуществляющей строительный контроль, оформленных в соответствии с требованиями к составу и порядку ведения исполнительной документации при строительстве, реконструкции, капитальном ремонте объектов капитального строительства и требованиями, предъявляемыми к актам освидетельствования работ, конструкций, участков сетей инженерно-технического обеспечения, утвержденными Приказом Федеральной службы по экологическому,



технологическому и атомному надзору от 26 декабря 2006 г. № 1128 (с изменениями от 26 октября 2015 г.).

До начала работ письменно уведомить эксплуатирующую организацию данного участка ФАД о сроках начала и завершения реконструкции Объекта. Представить в ФКУ Упрдор «Северо-Запад» письменное подтверждение эксплуатирующей организации о получении указанного уведомления.

Перед началом производства работ заключить договор с лабораторией, аттестованной в национальной системе аккредитации для проведения контрольных измерений и испытаний, применяемых при реконструкции материалов и изделий, в дальнейшем при проведении входного контроля использовать заключения данной лаборатории в качестве основных. Предусмотреть на основные, скрытые этапы работ лабораторное сопровождение на протяжении всей реконструкции, ремонта или ликвидации Объекта, лабораторией, аттестованной в национальной системе аккредитации.

Все поставляемые для строительства материалы, конструкции и оборудование должны иметь соответствующие сертификаты, технические паспорта, результаты испытаний, удостоверяющие их качество, пройти входной контроль лабораторией, аттестованной в национальной системе аккредитации. Поставщики (производители) материалов, конструкций и оборудования, должны иметь государственные лицензии по осуществлению деятельности по производству строительных конструкций и материалов, а производители нерудных материалов - лицензии на право пользования недрами и эксплуатацию горных производств и объектов, выданные уполномоченными организациями (если в соответствии с законодательством РФ данный вид деятельности подлежит лицензированию).

До начала работ согласовать с ФКУ Упрдор «Северо-Запад» и выполнить программу геодезического мониторинга за состоянием дорожного полотна, откосов насыпи и других конструктивов ФАД. В случае выявления дефектов дорожного полотна, откосов насыпи или других конструктивов ФАД, возникших в процессе производства работ:

- немедленно приостановить работы, оповестить Владельца дороги;
- разработать регламент работ по устранению дефектов конструктивов дороги и исключению их повторного возникновения, согласовать Владельцем дороги.
- в кратчайшие сроки провести комплекс работ, обозначенных в регламенте.

До получения разрешения на строительство/реконструкцию Объекта получить согласование реконструкции Объекта от всех владельцев зданий, строений, сооружений и земельных участков, попадающих в границы производства работ Объекта.



Обеспечить в ходе реконструкции выполнение мероприятий по технике безопасности, охране труда, обеспечению безопасности дорожного движения, рациональному использованию территории, а также гигиенических требований к организации строительной площадки в соответствии с Проектом и нормативно-технической документацией.

Обеспечить сохранность знаков геодезической разбивочной основы и знаков закрепления на местности сооружений (реперы, оси, углы поворота, закрепление сооружений). Передать по окончании реконструкции ФКУ Упрдор «Северо-Запад» по акту знаки геодезической разбивочной основы и результаты их поверки.

Выполнять требования и предписания ФКУ Упрдор «Северо-Запад» при реконструкции, эксплуатации и ремонте Объекта.

Согласовать с ФКУ Упрдор «Северо-Запад» и ГИБДД МВД России схему организации дорожного движения при реконструкции и эксплуатации Объекта и нести ответственность за ее реализацию и содержание.

В соответствии с требованиями Федерального закона от 24 июня 1998 г. № 89-ФЗ «Об отходах производства и потребления» выполнить весь комплекс работ по обращению с отходами производства и потребления. Владелец Объекта выступает собственником и образователем отходов, образующихся при работе на Объекте, а также осуществляет все расчеты и платежи, связанные с негативным воздействием на окружающую среду, несет все риски, связанные с деятельностью по образованию отходов, разрабатывает Проект нормативов образования отходов и лимитов на их размещение (ПНООЛР), согласовывает его в установленном законодательством РФ порядке и получает лимиты на образование отходов от своего имени. Предоставить подтверждающие документы об обращении с отходами производства и потребления в ФКУ Упрдор «Северо-Запад».

Обеспечить установку ограждений, знаков и указателей в местах пересечений с ФАД, не допускать за исключением согласованных случаев перерывов движения, производить уборку строительной площадки и прилегающей к ней территории.

Письменно уведомить Владельца дороги не позднее, чем за 5 (пять) рабочих дней до начала работ, до момента приемки или освидетельствования этапа работ для обеспечения участия представителя Владельца дороги в приемке работ или освидетельствовании этапа выполненных работ по размещению Объекта, перечень которых должен быть включен в состав ППР и согласован Владельцем дороги. Перечень этапов работ, подлежащих приемке или освидетельствованию Владельцем дороги, может быть расширен по требованию Владельца дороги.

В ходе производства работ, содержания, ремонта или ликвидации Объекта Владелец Объекта обязан принять меры к недопущению ограничения



движения и снижения скорости движения по ФАД без согласования схем организации движения в ФКУ Упрдор «Северо-Запад» и ГИБДД. Строго запрещается ограничение движения и снижение скорости движения по ФАД в выходные и праздничные дни, а также в сутки, предшествующие выходному или праздничному дню, более чем в два раза от максимальной разрешенной в связи с выполнением работ по реконструкции, эксплуатации, содержанию, ремонту или ликвидации Объекта.

7. Информация о необходимости осуществления мероприятий по сохранению объектов культурного наследия от возможного негативного воздействия в связи с размещением линейных объектов

В соответствии с письмом Комитета по Культуре Ленинградской области № 01-10-2169/2020-0-1 от 26.03.2020 в границах территории объекта объекты культурного наследия, включенные в единый государственный реестр объектов культурного наследия (памятников истории и культуры) народов Российской Федерации, выявленные объекты культурного наследия, объекты, включенные в Перечень выявленных объектов культурного наследия, расположенных на территории Ленинградской области, объекты, обладающие признаками объектов культурного наследия, включенные в Перечень объектов, обладающих признаками культурного наследия, расположенных на территории Ленинградской области отсутствуют. Участки располагаются вне зон охраны и защитных зон объектов культурного наследия.

В соответствии с п. 4. ст. 36 Федеральный закон от 25.06.2002 № 73-ФЗ «Об объектах культурного наследия (памятниках истории и культуры) народов Российской Федерации» в случае обнаружения в ходе проведения изыскательских, проектных, земляных, строительных, мелиоративных, хозяйственных работ, объекта, обладающего признаками объекта культурного наследия, в том числе объекта археологического наследия, заказчик указанных работ, технический заказчик (застройщик) объекта капитального строительства, лицо, проводящее указанные работы, обязаны незамедлительно приостановить указанные работы и в течение трех дней со дня обнаружения такого объекта направить в комитет по культуре Ленинградской области письменное заявление об обнаруженном объекте культурного наследия.

8. Информация о необходимости осуществления мероприятий по охране окружающей среды

Мероприятиями по охране окружающей среды необходимо предусмотреть:

рекультивацию и благоустройство территории планируемого объекта;



уменьшение выбросов загрязняющих веществ в атмосферу;  
охрану водной среды;  
предупреждение негативного воздействия на водные биологические ресурсы и среду их обитания;  
охрану растительного и животного мира;  
защиту от шума и вибрации;  
снижение воздействия отходов на окружающую среду  
создание водопропускных сооружений для обеспечения прохождения максимальных расходов весеннего половодья не менее 1% обеспеченности.

При эксплуатации проектируемого объекта санитарно-гигиенические нормативы по шумовым характеристикам, регламентированные СН 2.2.4/2.1.8.562-96 нарушены не будут. Проектируемый объект соответствует санитарно-гигиеническим требованиям, установленным в Российской Федерации.

9. Информация о необходимости осуществления мероприятий по защите территории от чрезвычайных ситуаций природного и техногенного характера, в том числе по обеспечению пожарной безопасности и гражданской обороне

На застраиваемой территории отсутствуют атомные электростанции, заводы фосфорных удобрений и другие предприятия, сырье, процессы производства или готовая продукция которых связаны с радиоактивным излучением. Тем не менее, в рамках проектных предложений, необходимо предусмотреть регулярный контроль на территории поселения за радиационным фоном.

Согласно СНиП 22-01-95 "Геофизика опасных природных воздействий" по оценке сложности природных условий территория относится к категории простых.

Показатель приемлемого риска ЧС природного характера составляет 10-2-10-5.

Территория города не находится в зоне опасных сейсмических воздействий.

С целью обеспечения безопасности от природных чрезвычайных ситуаций проводятся следующие мероприятия:

осуществляется постоянный мониторинг за состоянием окружающей среды;

совершенствуется система оповещения населения в случае возникновения чрезвычайных ситуаций;

отключение линии электропередач, обесточивание потребителей во избежание замыканий электрических сетей;



укрытие населения в капитальных строениях, подвалах и убежищах, защита витрин, окон с наветренной стороны;

создаются запасы финансовых и материальных ресурсов на случай возникновения чрезвычайных ситуаций;

проводится постоянная подготовка руководящего состава ТТП РСЧС и населения по действиям в случае возникновения чрезвычайных ситуаций.

В целом же на рассматриваемой территории отсутствуют опасные процессы природного характера, и с точки зрения инженерно-геологических условий, территория относится к районам пригодным для строительства.

Основными мероприятиями по предупреждению чрезвычайных ситуаций на транспорте являются:

улучшение качества зимнего содержания дорог, особенно на дорогах с уклонами, перед мостами, на участках с пересечением оврагов в период гололеда;

устройство ограждений, разметка, установка дорожных знаков, улучшение освещения на автодорогах;

установка стендов информирующих водителей о состоянии дорог и возможных опасных метеоусловиях;

работа служб ГИБДД на дорогах за соблюдением скорости движения;

комплекс мероприятий по предупреждению и ликвидации возможных экологических загрязнений при эксплуатации мостов и дорог (водоотвод с проезжей части, борьба с зимней скользкостью на мостах без применения хлоридов и песка, укрепление обочин на подходах к мостам, закрепление откосов насыпи, озеленение дорог);

укрепление обочин, путей, откосов насыпей, устройство водоотводов и других инженерных мероприятий для предотвращения размывов на предмостных участках;

очистка дорог в зимнее время от снежных валов, сужающих проезжую часть и ограничивающих видимость;

контроль неукоснительного соблюдения требований правил безопасности и правильности погрузки и разгрузки автомобильного и железнодорожного транспорта при транспортировке опасных грузов.

При размещении пожаровзрывоопасных объектов в границах населенных пунктов необходимо учитывать возможность воздействия опасных факторов пожара на соседние объекты защиты, климатические и географические особенности, рельеф местности, направление течения рек и преобладающее направление ветра. При этом расстояние от границ земельного участка производственного объекта до зданий классов функциональной опасности Ф1-Ф4, земельных участков детских дошкольных



образовательных учреждений, общеобразовательных учреждений, учреждений здравоохранения и отдыха должно составлять не менее 50 метров.

В пределах зон жилых застроек, общественно-деловых зон и зон рекреационного назначения допускается размещать производственные объекты, на территориях которых нет зданий, сооружений и строений категорий А, Б и В по взрывопожарной и пожарной опасности.

Противопожарные расстояния от границ застройки населенных пунктов до лесных массивов должны быть не менее 50 метров, а от границ застройки с одно-, двухэтажной индивидуальной застройкой до лесных массивов – не менее 15 метров.

Планировочное решение малоэтажной жилой застройки (до 3 этажей включительно) должно обеспечивать подъезд пожарной техники к зданиям, сооружениям и строениям на расстояние не более 50 метров.

Противопожарные расстояния от различных производственных и жилых объектов должны приниматься в соответствии с приложениями № 11-20 Федерального закона от 22 июля 2008 года № 123-ФЗ (ред. от 10.07.2012) «Технический регламент о требованиях пожарной безопасности».

Основными мероприятиями по снижению пожарной опасности жилой и общественной застройки являются:

возведение зданий и сооружений из негорючих материалов;

устройство противопожарных стен;

соблюдение противопожарных разрывов, установленных нормами и правилами по пожарной безопасности;

обеспечение территории противопожарным водоснабжением от пожарных гидрантов, установленных на городской водопроводной сети;

снос ветхих и аварийных зданий, не представляющих исторической ценности;

реконструкция ветхих и аварийных зданий, представляющих историческую ценность с использованием современных негорючих материалов и установкой в них систем противопожарной сигнализации и систем автоматического пожаротушения (конкретные мероприятия выбираются на стадии проекта реконструкции здания);

перевод потребителей сжиженного газа на природный, менее опасный во взрывопожароопасном отношении.

Проектом предусматривается выполнение обязательных требований пожарной безопасности, устанавливаемых техническими регламентами и другими действующими нормативными документами в сфере обеспечения пожарной безопасности. Определение пожарных рисков угрозы жизни и здоровью людей, уничтожения имущества – не требуется.



### Текстовая часть проекта межевания территории

1. Перечень и сведения о площади образуемых земельных участков, в том числе возможные способы образования земельных участков, виды разрешенного использования образуемых земельных участков в соответствии с проектом планировки территории для размещения линейного объекта регионального значения «Автомобильный путепровод на участке автомобильной дороги общего пользования федерального значения А-181 «Скандинавия» Санкт-Петербург - Выборг – граница с Финляндской Республикой в районе 47 км»

#### 1.1 Перечень и сведения о площади образуемых земельных участков

##### 1) Характеристика образуемого земельного участка: 47:07:0478001:ЗУ1

*Вид разрешенного использования образуемого земельного участка:*

Размещение автомобильных дорог.

*Площадь образуемого земельного участка:* 5 779 кв. м.

*Возможный способ образования:* раздел земельного участка с сохранением исходного в измененных границах.

#### Перечень координат характерных точек границ образуемого земельного участка: 47:07:0478001:ЗУ1

№ точки	X	Y
1	463603,67	2195290,37
2	463601,79	2195288,30
3	463600,74	2195282,52
4	463600,99	2195274,33
5	463602,69	2195245,31
6	463603,37	2195233,71
7	463605,27	2195203,77
8	463607,62	2195162,86
9	463609,68	2195152,37
10	463612,12	2195139,87
11	463618,14	2195126,53
12	463585,17	2195122,28
13	463582,53	2195127,75
14	463575,90	2195161,52

№ точки	X	Y
15	463571,88	2195196,92
16	463566,68	2195242,63
17	463568,47	2195291,22
18	463568,80	2195300,24

2) Характеристика образуемого земельного участка: 47:07:0478001:3У2

*Вид разрешенного использования образуемого земельного участка:*

Размещение автомобильных дорог.

*Площадь образуемого земельного участка:* 10 978 кв. м.

*Возможный способ образования:* раздел земельного участка с сохранением

исходного в измененных границах.

Перечень координат характерных точек  
границ образуемого земельного участка: 47:07:0478001:3У2

№ точки	X	Y
19	463618,14	2195126,53
20	463619,96	2195122,49
21	463629,68	2195111,50
22	463639,89	2195099,96
23	463670,90	2195079,36
24	463720,52	2195045,70
25	463738,66	2195033,23
26	463754,89	2195019,91
27	463763,47	2195011,03
28	463772,58	2194999,22
29	463784,39	2194977,13
30	463791,58	2194951,49
31	463794,99	2194904,20
32	463768,14	2194922,79
33	463739,33	2194943,28
34	463736,59	2194963,48
35	463724,95	2194986,07
36	463712,51	2194999,95
37	463696,52	2195013,96
38	463663,65	2195041,45



39	463634,37	2195065,24
40	463597,81	2195096,00
41	463592,31	2195107,44
42	463585,17	2195122,28

3) Характеристика образуемого земельного участка: 47:07:0478001:3У3

*Вид разрешенного использования образуемого земельного участка:*

Размещение автомобильных дорог.

*Площадь образуемого земельного участка:* 14 489 кв. м.

*Возможный способ образования:* раздел земельного участка с сохранением

исходного в измененных границах.

Перечень координат характерных точек  
границ образуемого земельного участка: 47:07:0478001:3У3

№ точки	X	Y
43	463749,23	2194839,36
44	463730,13	2194825,92
45	463714,21	2194817,65
46	463695,90	2194811,57
47	463668,73	2194807,78
48	463653,87	2194811,14
49	463614,99	2194820,78
50	463584,04	2194830,57
51	463566,68	2194836,84
52	463549,02	2194845,15
53	463534,79	2194854,33
54	463521,63	2194865,64
55	463503,50	2194888,42
56	463490,90	2194915,89
57	463485,86	2194941,96
58	463485,95	2194976,95
59	463485,84	2195015,31
60	463475,76	2195032,34
61	463525,82	2194997,01
62	463520,59	2194948,04
63	463523,32	2194932,56
64	463528,55	2194917,10

№ точки	X	Y
65	463536,23	2194903,65
66	463546,68	2194891,84
67	463560,03	2194882,04
68	463574,57	2194875,47
69	463598,65	2194869,02
70	463628,54	2194862,49
71	463652,03	2194858,99
72	463668,24	2194859,20
73	463682,68	2194862,22
74	463696,61	2194867,89
75	463702,91	2194872,05

## 1.2 Перечень публичных сервитутов, подлежащих установлению в связи с размещением линейных объектов

### Публичный сервитут

1) Цель установления публичного сервитута (согласно ст. 39.37 Земельного Кодекса Российской Федерации): *устройство пересечений автомобильных дорог или железнодорожных путей с железнодорожными путями общего пользования на земельных участках, находящихся в государственной собственности, в границах полос отвода железных дорог, а также устройство пересечений автомобильных дорог или железнодорожных путей с автомобильными дорогами или примыканий автомобильных дорог к другим автомобильным дорогам на земельных участках, находящихся в государственной или муниципальной собственности, в границах полосы отвода автомобильной дороги (ч. 3 ст. 39.37);*

2) Срок установления публичного сервитута (согласно ст.39.45 Земельного Кодекса Российской Федерации): *от десяти до сорока девяти лет: (абзац 1 (п.2) ст. 39.45);*

3) Адрес (местоположение) публичного сервитута: *Ленинградская область, Всеволожский муниципальный район, Юкковское сельское поселение;*

4) Площадь публичного сервитута, подлежащего установлению:

*10268 кв.м;*



## 5) Сведения о земельных участках в границах сервитута:

№ п/п	Кадастровый номер земельного участка	Категория земель	Вид разрешенного использования	Площадь земельного участка, кв.м	Площадь земельного участка в границах сервитута 2, кв.м	Право-обладатель
1	47:01:1706001:422	Земли промышленности, энергетики, транспорта, связи, радиовещания, телевидения, информатики, земли для обеспечения космической деятельности, земли обороны, безопасности и земли иного специального назначения	Для размещения автомобильных дорог и их конструктивных элементов	1 132 264	3 068	Федеральное казенное учреждение «Управление федеральных автомобильных дорог «Северо-Запад» имени Н.В. Смирнова Федерального дорожного агентства» (ФКУ Упрдор «Северо-Запад»)
2	47:07:0478001:1493		Для размещения автомобильных дорог и их конструктивных элементов	20 026	5 806	
3	47:07:0478001:1488		Для размещения автомобильных дорог и их конструктивных элементов	28 787	1 394	

## 6) Перечень координат характерных точек границ публичного сервитута:

№ точки	X	Y
1	463432.13	2195098.81
2	463467.70	2195074.26
3	463471.74	2195071.31
4	463508.89	2195042.63
5	463508.76	2195012.38
6	463525.99	2194998.62
7	463525.82	2194997.01
8	463475.76	2195032.34
9	463414.92	2195075.30
10	463386.22	2195095.39
11	463245.66	2195184.97
12	463224.79	2195198.28

№ точки	X	Y
13	463244.48	2195227.90
14	463432.13	2195098.81

2. Перечень и сведения о площади образуемых земельных участков, которые будут отнесены к территориям общего пользования, в том числе в отношении которых предполагаются резервирование и (или) изъятие для государственных или муниципальных нужд

В соответствии с Градостроительным кодексом Российской Федерации под территориями общего пользования понимаются территории, которыми беспрепятственно пользуется неограниченный круг лиц (в том числе площади, улицы, проезды, набережные, береговые полосы водных объектов общего пользования, скверы, бульвары),

Перечень и сведения о площади образуемых земельных участков, которые будут отнесены к территориям общего пользования:

№ п/п	Условный номер земельного участка	Площадь земельного участка, кв.м	Информации о необходимости резервирования и (или) изъятия земельного участка
1	47:07:0478001:ЗУ1	5 779	-
2	47:07:0478001:ЗУ2	10 978	-
3	47:07:0478001:ЗУ3	14 489	-

3. Сведения о границах территории, в отношении которой утвержден проект межевания, содержащие перечень координат характерных точек этих границ в системе координат, используемой для ведения Единого государственного реестра недвижимости

Сведения о границах территории для размещения линейного объекта «Автомобильный путепровод на участке автомобильной дороги общего пользования федерального значения А-181 «Скандинавия» Санкт-Петербург – Выборг – граница с Финляндской Республикой в районе 47 км», содержащие перечень координат характерных точек этих границ в системе координат, используемой для ведения Единого государственного реестра недвижимости (МСК 47-2):

№ точки	X	Y
1	463752,60	2194835,72
2	463765,33	2194847,25
3	463777,45	2194863,42
4	463800,09	2194903,04



№ точки	X	Y
5	463796,53	2194952,35
6	463789,06	2194979,01
7	463776,79	2195001,95
8	463767,26	2195014,30
9	463758,29	2195023,59
10	463741,67	2195037,23
11	463723,34	2195049,83
12	463673,68	2195083,51
13	463643,21	2195103,76
14	463624,20	2195125,23
15	463616,92	2195141,40
16	463612,59	2195163,49
17	463610,26	2195204,07
18	463608,36	2195234,02
19	463605,99	2195274,55
20	463605,76	2195282,15
21	463606,45	2195286,00
22	463612,81	2195292,98
23	463564,04	2195306,79
24	463561,67	2195242,44
25	463570,96	2195160,76
26	463577,75	2195126,16
27	463593,74	2195092,93
28	463613,78	2195075,04
29	463631,25	2195061,34
30	463660,47	2195037,59
31	463693,27	2195010,16
32	463708,99	2194996,39
33	463720,80	2194983,21
34	463731,75	2194961,95
35	463734,32	2194943,01
36	463733,78	2194922,58
37	463727,38	2194903,57
38	463714,98	2194886,29
39	463700,14	2194876,22
40	463694,26	2194872,34
41	463681,22	2194867,02
42	463667,69	2194864,20
43	463652,36	2194863,99
44	463629,44	2194867,41
45	463599,83	2194873,88
46	463576,26	2194880,19

№ точки	X	Y
47	463562,57	2194886,38
48	463550,07	2194895,55
49	463540,32	2194906,57
50	463533,13	2194919,16
51	463528,18	2194933,80
52	463525,55	2194948,68
53	463531,04	2194998,86
54	463526,08	2195023,20
55	463520,79	2195039,76
56	463474,74	2195075,30
57	463470,62	2195078,32
58	463466,48	2195081,24
59	463462,34	2195084,10
60	463243,13	2195234,90
61	463217,80	2195196,81
62	463242,97	2195180,75
63	463363,50	2195103,96
64	463383,44	2195091,23
65	463412,15	2195071,13
66	463471,99	2195028,88
67	463480,85	2195013,93
68	463480,95	2194976,95
69	463480,86	2194941,48
70	463486,11	2194914,35
71	463499,21	2194885,79
72	463518,01	2194862,15
73	463531,79	2194850,31
74	463546,59	2194840,77
75	463564,77	2194832,22
76	463582,44	2194825,83
77	463613,63	2194815,96
78	463652,72	2194806,27
79	463668,52	2194802,70
80	463697,04	2194806,68
81	463716,16	2194813,03
82	463732,69	2194821,61
83	463749,95	2194833,25



4. Целевое назначение лесов, вид (виды) разрешенного использования лесного участка, количественные и качественные характеристики лесного участка, сведения о нахождении лесного участка в границах особо защитных участков лесов

Испрашиваемые лесные участки расположены в Меднозаводском участковом лесничестве Всеволожского лесничества Ленинградской области в кварталах 53, 54.

В соответствии с Лесохозяйственным регламентом Всеволожского лесничества Ленинградской области для кварталов 53, 54 Меднозаводского участкового лесничества:

Целевое назначение лесов: *Защитные леса, расположенные вдоль водных объектов*

*Виды разрешенного использования лесных участков:*

- 1) заготовка древесины;
- 2) заготовка живицы;
- 3) заготовка и сбор недревесных лесных ресурсов;
- 4) заготовка пищевых лесных ресурсов и сбор лекарственных растений;
- 5) осуществление видов деятельности в сфере охотничьего хозяйства;
- 6) ведение сельского хозяйства;
- 7) осуществление научно-исследовательской деятельности, образовательной деятельности;
- 8) осуществление рекреационной деятельности;
- 10) выращивание лесных плодовых, ягодных, декоративных растений, лекарственных растений (в т.ч. выращивание посадочного материала лесных растений (саженцев, сеянцев);
- 11) осуществление геологического изучения недр, разведка и добыча полезных ископаемых;
- 12) строительство и эксплуатация водохранилищ и иных искусственных водных объектов, а также гидротехнических сооружений, морских портов, морских терминалов, речных портов, причалов;

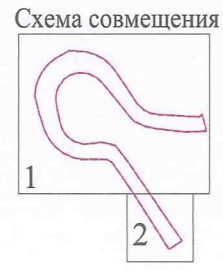
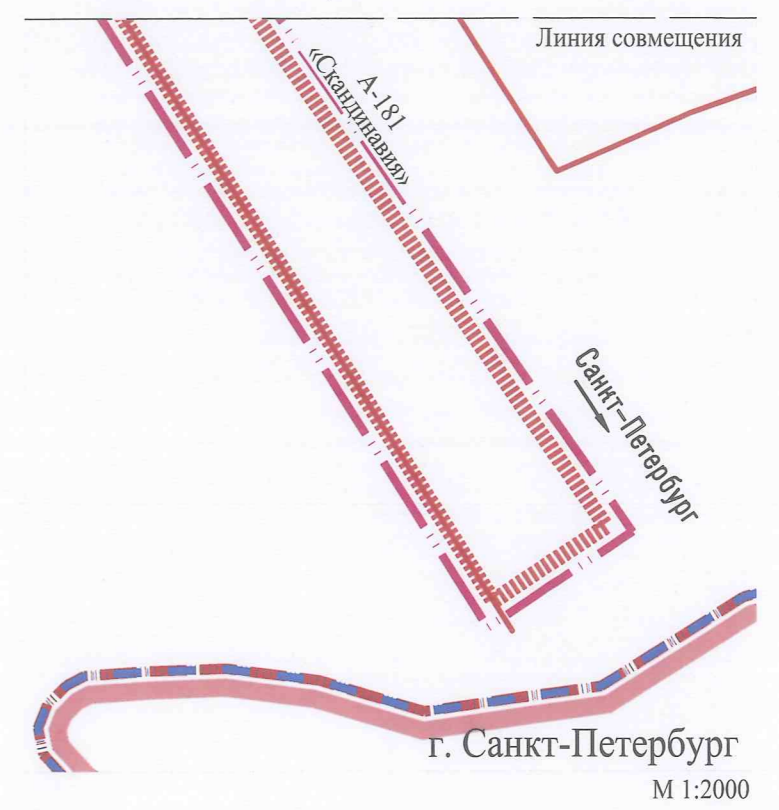
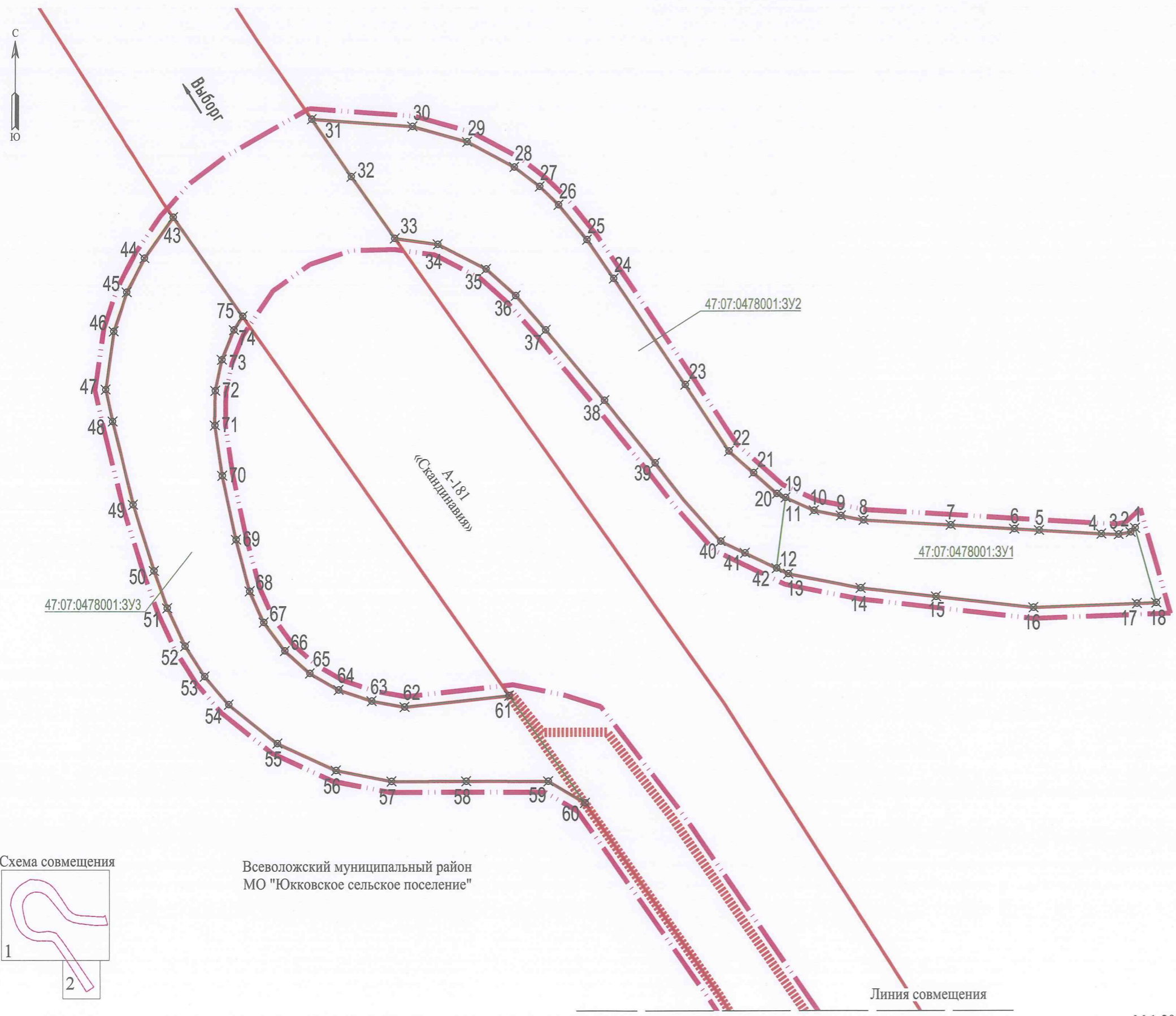
13) строительство, реконструкция, эксплуатация линейных объектов;

15) осуществление религиозной деятельности.

*Лесные участки расположены вне границ особо защитных участков лесов.*



### Чертеж межевания территории



Всеволожский муниципальный район  
МО "Юкковское сельское поселение"

- Условные обозначения:
- Граница Ленинградской области как субъекта Российской Федерации
  - Граница муниципальных образований
  - Граница территории, в отношении которой осуществляется подготовка проекта планировки
  - Границы образуемых земельных участков
  - Границы публичных сервитутов, подлежащих установлению в соответствии с законодательством Российской Федерации;
  - 47:07:0478001:3У1  
47:07:0478001:3У2 Условные номера образуемых земельных участков
  - Красные линии
  - 44  
Номера характерных точек границ образуемых земельных участков