

КОМИТЕТ ПО ДОРОЖНОМУ ХОЗЯЙСТВУ  
ЛЕНИНГРАДСКОЙ ОБЛАСТИ

ПРИКАЗ

от « 02 » ноября 2018 г.

№ 22/18

**«Об утверждении административного регламента предоставления государственной услуги «Выдача специального разрешения на движение по автомобильным дорогам тяжеловесного транспортного средства, масса которого с грузом или без груза и (или) нагрузка на ось которого более чем на два процента превышает допустимую массу транспортного средства и (или) допустимую нагрузку на ось, и (или) крупногабаритного транспортного средства в случае, если маршрут, часть маршрута такого транспортного средства проходят по автомобильным дорогам регионального или межмуниципального значения, участкам таких автомобильных дорог, по автомобильным дорогам местного значения, расположенным на территориях двух и более муниципальных образований (муниципальных районов, городского округа) Ленинградской области, при условии, что маршрут такого транспортного средства проходит в границах Ленинградской области и указанные маршрут, часть маршрута не проходят по автомобильным дорогам федерального значения, участкам таких автомобильных дорог»**

В соответствии с Порядком разработки и утверждения административных регламентов исполнения государственных функций (предоставления государственных услуг) в Ленинградской области, утвержденным постановлением Правительства Ленинградской области от 5 марта 2011 года № 42, приказываю:

1. Утвердить прилагаемый Административный регламент предоставления государственной услуги «Выдача специального разрешения на движение по автомобильным дорогам тяжеловесного транспортного средства, масса которого с грузом или без груза и (или) нагрузка на ось которого более чем на два процента превышает допустимую массу транспортного средства и (или) допустимую нагрузку на ось, и (или) крупногабаритного транспортного средства в случае, если маршрут, часть маршрута такого транспортного средства проходят по автомобильным дорогам регионального или межмуниципального значения, участкам таких автомобильных дорог, по автомобильным дорогам местного значения, расположенным на территориях двух и более муниципальных образований (муниципальных районов, городского округа) Ленинградской области, при условии, что маршрут такого транспортного средства проходит в границах Ленинградской области и указанные маршрут, часть маршрута не проходят по

автомобильным дорогам федерального значения, участкам таких автомобильных дорог».

2. Признать утратившим силу приказ комитета по дорожному хозяйству Ленинградской области от 12 июля 2016 года № 15/16 «Об утверждении административного регламента предоставления государственной услуги «Выдача специального разрешения на движение по автомобильным дорогам тяжеловесного транспортного средства, масса которого с грузом или без груза и (или) нагрузка на ось которого более чем на два процента превышает допустимую массу транспортного средства и (или) допустимую нагрузку на ось, и (или) крупногабаритного транспортного средства в случае, если маршрут, часть маршрута такого транспортного средства проходят по автомобильным дорогам регионального или межмуниципального значения, участкам таких автомобильных дорог, по автомобильным дорогам местного значения, расположенным на территориях двух и более муниципальных образований (муниципальных районов, городского округа) Ленинградской области, при условии, что маршрут такого транспортного средства проходит в границах Ленинградской области и указанные маршрут, часть маршрута не проходят по автомобильным дорогам федерального значения, участкам таких автомобильных дорог».

3. Контроль за исполнением приказа оставляю за собой.

Председатель комитета  
по дорожному хозяйству



Ю.И. Запалатский

## АДМИНИСТРАТИВНЫЙ РЕГЛАМЕНТ

предоставления государственной услуги «Выдача специального разрешения на движение по автомобильным дорогам тяжеловесного транспортного средства, масса которого с грузом или без груза и (или) нагрузка на ось которого более чем на два процента превышает допустимую массу транспортного средства и (или) допустимую нагрузку на ось, и (или) крупногабаритного транспортного средства в случае, если маршрут, часть маршрута такого транспортного средства проходят по автомобильным дорогам регионального или межмуниципального значения, участкам таких автомобильных дорог, по автомобильным дорогам местного значения, расположенным на территориях двух и более муниципальных образований (муниципальных районов, городского округа) Ленинградской области, при условии, что маршрут такого транспортного средства проходит в границах Ленинградской области и указанные маршрут, часть маршрута не проходят по автомобильным дорогам федерального значения, участкам таких автомобильных дорог»

Сокращенное наименование – административный регламент государственной услуги: выдача специального разрешения на движение по автомобильным дорогам тяжеловесного и (или) крупногабаритного транспортного средства в случаях, предусмотренных действующим законодательством, при условии, что маршрут такого транспортного средства проходит в границах Ленинградской области (за исключением дорог федерального значения).

### 1. Общие положения

1.1. Наименование государственной услуги: выдача специального разрешения на движение по автомобильным дорогам тяжеловесного транспортного средства, масса которого с грузом или без груза и (или) нагрузка на ось которого более чем на два процента превышает допустимую массу транспортного средства и (или) допустимую нагрузку на ось, и (или) крупногабаритного транспортного средства в случае, если маршрут, часть маршрута такого транспортного средства проходят по автомобильным дорогам регионального или межмуниципального значения, участкам таких автомобильных дорог, по автомобильным дорогам местного значения, расположенным на территориях двух и более муниципальных образований (муниципальных районов, городского округа) Ленинградской области, при условии, что маршрут такого транспортного средства проходит в границах Ленинградской области и указанные маршрут, часть маршрута не проходят по

автомобильным дорогам федерального значения, участкам таких автомобильных дорог.

### 1.2. Предмет регулирования административного регламента услуги.

Регламент устанавливает порядок и стандарт предоставления государственной услуги «Выдача специального разрешения на движение по автомобильным дорогам тяжеловесного транспортного средства, масса которого с грузом или без груза и (или) нагрузка на ось которого более чем на два процента превышает допустимую массу транспортного средства и (или) допустимую нагрузку на ось, и (или) крупногабаритного транспортного средства в случае, если маршрут, часть маршрута такого транспортного средства проходят по автомобильным дорогам регионального или межмуниципального значения, участкам таких автомобильных дорог, по автомобильным дорогам местного значения, расположенным на территориях двух и более муниципальных образований (муниципальных районов, городского округа) Ленинградской области, при условии, что маршрут такого транспортного средства проходит в границах Ленинградской области и указанные маршрут, часть маршрута не проходят по автомобильным дорогам федерального значения, участкам таких автомобильных дорог.

Для целей настоящего регламента под понятием владельца транспортного средства в соответствии с гражданским законодательством (пункт 1 статьи 1079 Гражданского кодекса Российской Федерации, статья 1 Федерального закона от 25 апреля 2002г. N 40-ФЗ "Об обязательном страховании гражданской ответственности владельцев транспортных средств") понимается собственник транспортного средства, а также лицо, владеющее транспортным средством на праве хозяйственного ведения или праве оперативного управления либо на ином законном основании (право аренды, доверенность на право управления транспортным средством, распоряжение соответствующего органа о передаче этому лицу транспортного средства и т.п.).

### 1.3. Категории заявителей и их представителей, имеющих право выступать от их имени

Заявителями, имеющими право на получение государственной услуги, являются:

- юридические лица – владельцы тяжеловесных транспортных средств, масса которых с грузом или без груза и (или) нагрузка на ось которого более чем на два процента превышает допустимую массу транспортного средства и (или) допустимую нагрузку на ось, и (или) крупногабаритных транспортных средств (далее – владелец транспортного средства);

физические лица – владельцы тяжеловесных транспортных средств, масса которых с грузом или без груза и (или) нагрузка на ось которого более чем на два процента превышает допустимую массу транспортного средства и (или) допустимую нагрузку на ось, и (или) крупногабаритных транспортных средств (далее – владелец транспортного средства).

Представлять интересы имеют право:

от имени юридических лиц:

лица, действующие в соответствии с законом или учредительными документами от имени юридического лица без доверенности;

представители юридических лиц в силу полномочий на основании доверенности.

от имени физических лиц:

представители, действующие в силу полномочий, основанных на доверенности или договоре.

Государственная услуга предоставляется:

гражданам Российской Федерации;

гражданам иностранных государств.

#### 1.4. Порядок информирования о предоставлении государственной услуги

Информация о местах нахождения и графике работы организации, предоставляющей государственной услуги, справочных телефонах и адресах электронной почты (далее – сведения информационного характера) размещаются:

на информационных стендах в помещении государственного казенного учреждения Ленинградской области «Управление автомобильных дорог Ленинградской области» (далее – ГКУ «Ленавтодор»), расположенном по адресу: Санкт-Петербург, Рижский пр-т, д. 16;

на сайте ГКУ «Ленавтодор»;

на сайте Государственного бюджетного учреждения Ленинградской области «Многофункциональный центр предоставления государственных и муниципальных услуг» (далее - ГБУ ЛО «МФЦ»): <http://mfc47.ru/>;

на Портале государственных и муниципальных услуг (функций) Ленинградской области (далее - ПГУ ЛО)/на Едином портале государственных услуг (далее – ЕПГУ): [www.gu.lenobl.ru/](http://www.gu.lenobl.ru/) [www.gosuslugi.ru](http://www.gosuslugi.ru)

Способы получения информации о местах нахождения и графике работы ГКУ «Ленавтодор», отдела содержания автомобильных дорог ГКУ «Ленавтодор»:

на сайте ГКУ «Ленавтодор» <http://ленатодор.рф>;

на сайте Государственного бюджетного учреждения Ленинградской области «Многофункциональный центр предоставления государственных и муниципальных услуг» (далее - ГБУ ЛО «МФЦ»): <http://mfc47.ru/>;

на ПГУ ЛО / ЕПГУ: [www.gu.lenobl.ru/](http://www.gu.lenobl.ru/) [www.gosuslugi.ru](http://www.gosuslugi.ru);

на информационных стендах в помещении ГКУ «Ленавтодор»;

в отделе делопроизводства ГКУ «Ленавтодор».

1.4.1 Порядок получения заявителями информации по вопросам предоставления государственной услуги, сведений о ходе предоставления государственной услуги и услуг, которые являются необходимыми и обязательными для предоставления государственной услуги, сведений о ходе предоставления указанных услуг, в том числе с использованием государственных информационных систем.

Информация о порядке получения заявителем государственной услуги предоставляется заявителю:

с использованием средств телефонной связи по номерам телефона для справок;

по почте;

по электронной почте путем направления запроса по адресу электронной почты, указанному в пункте 1.4 настоящего Административного регламента, в том

числе с приложением необходимых документов, заверенных усиленной квалифицированной электронной подписью (ответ на запрос, направленный по электронной почте, направляется в виде электронного документа на адрес электронной почты отправителя запроса).

через МФЦ.

Информация по вопросам предоставления государственной услуги, сведения о ходе предоставления государственной услуги могут быть получены с использованием портала государственных услуг Ленинградской области (ПГУ ЛО / ЕПГУ: [www.gu.lenobl.ru/](http://www.gu.lenobl.ru/) [www.gosuslugi.ru.](http://www.gosuslugi.ru.)).

На информационных стендах в помещении ГКУ «Ленавтодор» размещается следующая информация:

текст административного регламента (полная версия на Интернет-сайте и извлечения на информационном стенде);

блок-схема и краткое описание порядка предоставления государственной услуги;

перечень документов, необходимых для предоставления государственной услуги в отношении конкретного заявителя.

Предварительное консультирование относительно требований к комплектности документов в рамках предоставления государственной услуги осуществляется специалистом отдела содержания автомобильных дорог исключительно в приемные дни и часы и по предварительной записи.

Категорически не допускается консультирование, телефонные звонки, личные контакты со специалистами структурных подразделений, ответственных за предоставление государственной услуги, после подачи документации на оказание государственной услуги с целью недопущения влияния на принятие решения специалистом.

Сведения в порядке предварительного консультирования предоставляются по указанным в п.1.4 настоящего административного регламента телефону, электронной почте или при личном посещении ГКУ «Ленавтодор» в приемные часы.

Информирование о предоставлении государственной услуги включает в себя сведения:

о местонахождении и графике работы ГКУ «Ленавтодор»;

перечень органов, участвующих в предоставлении государственной услуги;

о справочных телефонах организаций и органов, участвующих в предоставлении государственной услуги;

информацию о порядке предоставления государственной услуги;

перечень документов, необходимых для предоставления государственной услуги в отношении конкретного заявителя;

о сроках предоставления государственной услуги;

о содержании данного административного регламента;

необходимая дополнительная информация о предоставлении государственной услуги;

предварительное консультирование относительно требований к комплектности документов в рамках предоставления государственной услуги.

Специалист отдела содержания ГКУ «Ленавтодор», ответственный за выдачу специальных разрешений (далее – Специалист), представляет заявителю информацию о перечне документов, необходимых для получения специальных разрешений, о размере вреда, причиняемого тяжеловесным транспортным средством, масса которого с грузом или без груза и (или) нагрузка на ось которого более чем на два процента превышает допустимую массу транспортного средства и (или) допустимую нагрузку на ось, при проезде по автомобильным дорогам общего пользования регионального значения Ленинградской области, и порядке его возмещения, размере государственной пошлины, уплачиваемой за получение специального разрешения; выдает заявителю форму заявления и перечень документов, необходимых для предоставления государственной услуги; разъясняет порядок получения необходимых документов и требования, предъявляемые к ним, в том числе разъясняет порядок подачи заявления с приложением документов путем направления их в ГКУ «Ленавтодор» посредством факсимильной связи с последующим представлением оригинала заявления и документов, указанных в пункте 2.6 настоящего регламента, или в электронном виде с применением информационной системы, используемой ГКУ «Ленавтодор» при предоставлении государственных услуг в электронной форме, опубликованной в федеральной государственной информационной системе «Единый портал государственных и муниципальных услуг» (далее – информационная система).

Время получения ответа при индивидуальном устном консультировании не должно превышать 15 минут.

Требования к формату и характеру взаимодействия специалистов ГКУ «Ленавтодор» с заявителями:

- при ответе на телефонные звонки сотрудник ГКУ «Ленавтодор» представляется, назвав свою фамилию имя, отчество, должность, предлагает представиться собеседнику, выслушивает и уточняет суть вопроса. Во время разговора следует произносить слова четко, избегать параллельных разговоров с окружающими людьми и не прерывать разговор по причине поступления звонка на другой аппарат;

- при личном обращении заявителя сотрудник ГКУ «Ленавтодор» должен представиться, указать фамилию, имя и отчество, сообщить занимаемую должность, самостоятельно дать ответ на заданный заявителем вопрос.

Сотрудники ГКУ «Ленавтодор» при ответе на личные обращения заявителей, ответе на телефонные звонки, письменные и электронные обращения заявителей обязаны в вежливой и доступной форме предоставлять исчерпывающую информацию.

Порядок записи на прием в ГКУ «Ленавтодор» для подачи заявления о предоставлении услуги:

Запись на приём в ГКУ «Ленавтодор» для подачи заявления на предоставление государственной услуги на регистрацию осуществляется:

- в отделе делопроизводства ГКУ «Ленавтодор» по адресу: г. Санкт-Петербург, Рижский проспект, д. 16 в установленные часы приема:

Вторник с 10-00 до 11-45 и с 14-00 до 16-30

Среда с 10-00 до 11-45 и с 14-00 до 16-30

Четверг с 10-00 до 11-45 и с 14-00 до 16-30

- по телефону: запись для подачи заявлений на регистрацию в указанные выше дни ведет ведущий специалист отдела делопроизводства ГКУ «Ленавтодор» в установленные часы с понедельника по пятницу с 10-00 до 15-30, перерыв на обед с 12-12-до 13-00.

Ответственным лицом за соблюдение функционирования в ГКУ «Ленавтодор» установленного в настоящем Административном регламенте порядка записи на прием в ГКУ «Ленавтодор» для подачи заявления о предоставлении услуги является специалист отдела делопроизводства ГКУ «Ленавтодор».

## 2. Стандарт предоставления государственной услуги.

### 2.1 Полное наименование государственной услуги, сокращенное наименование услуги

Полное наименование государственной услуги: выдача специального разрешения на движение по автомобильным дорогам тяжеловесного транспортного средства, масса которого с грузом или без груза и (или) нагрузка на ось которого более чем на два процента превышает допустимую массу транспортного средства и (или) допустимую нагрузку на ось, и (или) крупногабаритного транспортного средства в случае, если маршрут, часть маршрута такого транспортного средства проходят по автомобильным дорогам регионального или межмуниципального значения, участкам таких автомобильных дорог, по автомобильным дорогам местного значения, расположенным на территориях двух и более муниципальных образований (муниципальных районов, городского округа) Ленинградской области, при условии, что маршрут такого транспортного средства проходит в границах Ленинградской области и указанные маршрут, часть маршрута не проходят по автомобильным дорогам федерального значения, участкам таких автомобильных дорог (далее – государственная услуга).

Сокращенное наименование государственной услуги: выдача специального разрешения на движение по автомобильным дорогам тяжеловесного и (или) крупногабаритного транспортного средства в случаях, предусмотренных действующим законодательством, при условии, что маршрут такого транспортного средства проходит в границах Ленинградской области (за исключением дорог федерального значения).

### 2.2 Государственную услугу предоставляет ГКУ «Ленавтодор», подведомственное Комитету по дорожному хозяйству Ленинградской области.

Федеральные органы исполнительной власти, органы исполнительной власти, органы местного самоуправления, которые участвуют в предоставлении услуги в порядке межведомственного информационного взаимодействия:

- Управление Государственной инспекции безопасности дорожного движения ГУ МВД РФ по г. Санкт-Петербургу и Ленинградской области (согласование маршрута в случае превышения транспортным средством предельно допустимых габаритов транспортного средства);



- ПАО «РЖД» (согласование маршрута в случае, если длина транспортного средства превышает 22 метра и на заявленном маршруте имеются пересечения автомобильных дорог железнодорожными путями);

- администрации органов местного самоуправления Ленинградской области (согласование маршрута в случае, если маршруты транспортных средств проходят по автомобильным дорогам местного значения).

В предоставлении государственной услуги участвуют филиалы, отделы и удаленные рабочие места ГБУ ЛО «МФЦ», расположенные на территории Ленинградской области (далее – МФЦ).

Заявление на получение государственной услуги с комплектом документов принимаются:

1) при личной явке:

в ГКУ «Ленавтодор»;

в филиалах, отделах, удаленных рабочих местах МФЦ;

2) без личной явки:

почтовым отправлением в ГКУ «Ленавтодор»;

в электронной форме через личный кабинет заявителя на ПГУ ЛО/ ЕПГУ.

### 2.3 Результатом предоставления государственной услуги

В случае положительного решения результатом предоставления государственной услуги является выдача специального разрешения на движение по автомобильным дорогам тяжеловесного транспортного средства, масса которого с грузом или без груза и (или) нагрузка на ось которого более чем на два процента превышают допустимую массу транспортного средства и (или) допустимую нагрузку на ось, и (или) крупногабаритного транспортного средства (далее – разрешения).

В случае отрицательного решения результатом предоставления государственной услуги является:

- принятие решения о переадресации заявления о выдаче разрешения в компетентный орган;

- принятие решения об отказе в выдаче разрешения.

Форма документа предоставляемого заявителю по результатом предоставления государственной услуги:

- специальное разрешение на движение по автомобильным дорогам тяжеловесного транспортного средства, масса которого с грузом или без груза и (или) нагрузка на ось которого более чем на два процента превышают допустимую массу транспортного средства и (или) допустимую нагрузку на ось, и (или) крупногабаритного транспортного средства;

- уведомление о переадресации заявления о выдаче разрешения в компетентный орган;

- уведомление об отказе в выдаче разрешения.

Формы документов, являющихся результатом предоставления услуги, указаны в приложении № 3 к настоящему регламенту.

Результат предоставления государственной услуги предоставляется (в соответствии со способом, указанным заявителем при подаче заявления и документов):

1) при личной явке:

в ГКУ «Ленавтодор»;

в филиалах, отделах, удаленных рабочих местах МФЦ;

2) без личной явки:

почтовым отправлением в ГКУ «Ленавтодор»;

в электронной форме через личный кабинет заявителя на ПГУ/ ЕПГУ.

2.4. Срок предоставления государственной услуги .

Специальное разрешение в случае, если требуется согласование только владельцев автомобильных дорог, и при наличии соответствующих согласований выдается в срок, не превышающий 11 рабочих дней с даты регистрации заявления, в случае необходимости согласования маршрута транспортного средства с Госавтоинспекцией - в течение 15 рабочих дней с даты регистрации заявления.

В случае, если для осуществления перевозки тяжеловесных и (или) крупногабаритных грузов требуется оценка технического состояния автомобильных дорог, их укрепление или принятие специальных мер по обустройству автомобильных дорог, их участков, а также пересекающих автомобильную дорогу сооружений и инженерных коммуникаций, срок выдачи специального разрешения увеличивается на срок проведения указанных мероприятий.

В случае отсутствия возможности использования факсимильной связи, Портала и (или) единой системы межведомственного электронного взаимодействия срок выдачи специального разрешения увеличивается на срок доставки документов Почтой России.

Разрешение на перевозку тяжеловесного и (или) крупногабаритного груза для грузов, направляемых по решению Правительства Ленинградской области для ликвидации последствий чрезвычайных ситуаций, крупных аварий выдается в течение одного дня с момента регистрации заявления о выдаче разрешения на перевозку тяжеловесного и (или) крупногабаритного груза;

Заявления по экстренному пропуску крупногабаритных и (или) тяжеловесных транспортных средств, направляемых для ликвидации последствий чрезвычайных ситуаций, а также специализированных транспортных средств телевизионных компаний (передвижных телевизионных станций, состоящих из основного и вспомогательного транспортного средства (ПТС), груз которых составляет оборудование, необходимое для проведения съемок, и мобильных энергетических комплексов (МЭК)), направляемых на проведение съемок и трансляций, рассматриваются ГКУ «Ленавтодор» в оперативном порядке в течение одного рабочего дня с предъявлением копий платежных документов, подтверждающих оплату государственной пошлины за выдачу специального разрешения, платежей за возмещение вреда, причиняемого автомобильным дорогам тяжеловесным транспортным средством.

Если при рассмотрении заявления на осуществление данного вида перевозки установлено, что ГКУ «Ленавтодор» не уполномочен принимать решение о выдаче разрешения, такое заявление в 5-дневный срок переадресовывается для рассмотрения уполномоченному на это органу с соответствующим уведомлением об этом заявителя.

## 2.5 Правовые основания предоставления государственной услуги

Федеральный закон от 08.11.2007 г. № 257-ФЗ «Об автомобильных дорогах и о дорожной деятельности в Российской Федерации и о внесении изменений в отдельные законодательные акты Российской Федерации»;

Федеральный закон от 07.02.2011 г. № 3-ФЗ «О полиции»;

Федеральный закон от 31.07.1998 № 146-ФЗ «Налоговый кодекс Российской Федерации (часть первая)»;

Постановление Правительства Российской Федерации от 16 ноября 2009 г. № 934 «О возмещении вреда, причиняемого транспортными средствами, осуществляющими перевозки тяжеловесных грузов по автомобильным дорогам Российской Федерации»;

Постановление Правительства Российской Федерации от 9 января 2014 г. № 12 «О внесении изменений в некоторые акты Правительства Российской Федерации по вопросам перевозки тяжеловесных грузов по автомобильным дорогам Российской Федерации»;

Приказ Министерства транспорта Российской Федерации от 24 июля 2012 г. № 258 «Об утверждении порядка выдачи специального разрешения на движение по автомобильным дорогам транспортного средства, осуществляющего перевозки тяжеловесных и (или) крупногабаритных грузов»;

Приказ Министерства транспорта Российской Федерации от 15 января 2014 г. № 7 «Об утверждении правил обеспечения безопасности перевозок пассажиров и грузов автомобильным транспортом и городским наземным электрическим транспортом и перечня мероприятий по подготовке работников юридических лиц и индивидуальных предпринимателей, осуществляющих перевозки автомобильным транспортом и городским наземным электрическим транспортом, к безопасной работе и транспортных средств к безопасной эксплуатации»;

Приказ Минтранса России от 21.09.2016 N 272 "Об утверждении Порядка выдачи специальных разрешений на проезд крупногабаритных транспортных средств и (или) тяжеловесных транспортных средств, масса с грузом или без груза и (или) нагрузка на ось или группу осей которых превышают более чем на два процента допустимую массу транспортного средства и (или) допустимую нагрузку на ось или группу осей транспортного средства, осуществляющих международные автомобильные перевозки грузов, в том числе по постоянным маршрутам, и о внесении изменений в приказ Минтранса России от 24 июля 2012 г. N 258 "Об утверждении Порядка выдачи специального разрешения на движение по автомобильным дорогам транспортного средства, осуществляющего перевозки тяжеловесных и (или) крупногабаритных грузов";

Постановление Правительства Ленинградской области от 15 февраля 2016 г. № 26 «Об определении размера вреда, причиняемого тяжеловесным транспортным средством, в случае движения указанного транспортного средства по автомобильным дорогам общего пользования регионального или межмуниципального значения»;

Распоряжение Правительства Ленинградской области от 2 декабря 2011 г. № 709-р «О государственном казенном учреждении Ленинградской области «Управление автомобильных дорог Ленинградской области»;

2.6. Исчерпывающий перечень документов, необходимых в соответствии с законодательными или иными нормативными правовыми актами для предоставления государственной услуги, подлежащих представлению заявителем:

Основанием для предоставления государственной услуги является поступившее в ГКУ «Ленавтодор» заявление по установленной форме (приложению № 1 к настоящему административному регламенту), содержащее информацию о наименовании уполномоченного органа; наименование и организационно-правовая форма - для юридических лиц; фамилия, имя, отчество с указанием статуса индивидуального предпринимателя - для индивидуальных предпринимателей; идентификационный номер налогоплательщика (далее - ИНН) и основной государственный регистрационный номер (далее - ОГРН или ОГРНИП) - для российских юридических лиц и индивидуальных предпринимателей; адрес (местонахождение) юридического лица; фамилия, имя, отчество руководителя; телефон; фамилия, имя, отчество, адрес места жительства, данные документа, удостоверяющего личность, - для физических лиц и индивидуальных предпринимателей, банковские реквизиты (наименование банка, расчетный счет, корреспондентский счет, банковский индивидуальный код (далее - р/с, к/с, БИК))

В заявлении также указываются: исходящий номер и дата заявления, наименование, адрес и телефон владельца транспортного средства, маршрут движения (пункт отправления - пункт назначения с указанием их адресов в населенных пунктах, если маршрут проходит по улично-дорожной сети населенных пунктов), вид перевозки (межрегиональная, местная), срок перевозки, количество поездок, характеристика груза (наименование, габариты, масса, делимость), сведения о транспортном средстве (автопоезде) (марка и модель транспортного средства (тягача, прицепа (полуприцепа)), государственный регистрационный знак транспортного средства (тягача, прицепа (полуприцепа)), параметры транспортного средства (автопоезда) (масса транспортного средства (автопоезда) без груза/с грузом, масса тягача, прицепа (полуприцепа)), расстояние между осями, нагрузки на оси, габариты транспортного средства (автопоезда) (длина, ширина, высота), минимальный радиус поворота с грузом, необходимость автомобиля сопровождения (прикрытия), предполагаемая максимальная скорость движения транспортного средства (автопоезда).

Заявление оформляется на русском языке машинописным текстом (буквами латинского алфавита возможно оформление адреса владельца транспортного средства, наименования владельца транспортного средства, груза, марок и моделей транспортных средств, их государственных регистрационных знаков).

К заявлению о выдаче разрешения по форме согласно приложению № 1 к настоящему административному регламенту прилагаются следующие документы:

1) копия документов транспортного средства (паспорт транспортного средства или свидетельство о регистрации транспортного средства), с использованием которого планируется перевозка тяжеловесных и (или) крупногабаритных грузов (заверяются подписью и печатью владельца транспортного средства или нотариально);

2) схема транспортного средства (автопоезда), с использованием которого планируется перевозка тяжеловесных и (или) крупногабаритных грузов, с изображением размещения такого груза согласно требованиям законодательства. На схеме транспортного средства изображается транспортное средство, планируемое к участию в перевозке, количество осей и колес на нем, взаимное расположение осей и колес, распределение нагрузки по осям и в случае неравномерного распределения нагрузки по длине оси - распределение на отдельные колеса;

3) сведения о технических требованиях к перевозке заявленного груза в транспортном положении;

4) доверенность на представление интересов владельца транспортного средства, в случае подачи заявления в уполномоченный орган через представителя;

5) копию платежного документа, подтверждающего уплату государственной пошлины за выдачу специального разрешения.

Заявление и схема транспортного средства (автопоезда) заверяются подписью заявителя (для физических лиц), подписью руководителя или уполномоченного лица и печатью (для юридических лиц и индивидуальных предпринимателей).

Кроме того, в соответствии с пунктом 6 статьи 7 Федерального закона от 27.07.2010 № 210-ФЗ «Об организации предоставления государственных и муниципальных услуг» (далее – Федеральный закон от 27.07.2010 № 210-ФЗ) к заявлению представляются следующие документы:

1) документы, удостоверяющие личность гражданина Российской Федерации, в том числе военнослужащих, а также документы, удостоверяющие личность иностранного гражданина, лица без гражданства, включая вид на жительство и удостоверение беженца;

2) учредительные документы юридического лица.

2.6.1. Исчерпывающий перечень документов (сведений), необходимых в соответствии с законодательными или иными нормативными правовыми актами для предоставления государственной услуги, находящихся в распоряжении государственных органов, органов местного самоуправления и подведомственных им организаций (за исключением организаций, оказывающих услуги, необходимые и обязательные для предоставления государственной услуги) и подлежащих представлению в рамках межведомственного информационного взаимодействия.

Отдел содержания ГКУ «Ленавтодор» в рамках межведомственного информационного взаимодействия для предоставления государственной услуги запрашивает в ведомствах следующие документы (сведения):

1) оригинал выписки из Единого государственного реестра юридических лиц (для юридических лиц) – Федеральная налоговая служба;

2) оригинал выписки из Единого государственного реестра индивидуальных предпринимателей (для индивидуальных предпринимателей) – Федеральная налоговая служба;

3) согласование маршрута транспортного средства, осуществляющего перевозки тяжеловесных грузов - Управление Государственной инспекции безопасности дорожного движения ГУ МВД РФ по г. Санкт-Петербургу и Ленинградской области, ПАО «РЖД», администрации органов местного самоуправления Ленинградской области;

4) копии платежных документов, подтверждающих оплату государственной пошлины за выдачу специального разрешения - органы Федерального казначейства;

5) платежи за возмещение вреда, причиняемого транспортным средством, осуществляющим перевозку тяжеловесных грузов, автомобильным дорогам - органы Федерального казначейства - органы Федерального казначейства;

Заявитель вправе представить указанную информацию в ГКУ «Ленавтодор» по собственной инициативе.

2.7 Исчерпывающий перечень оснований для приостановления предоставления государственной услуги с указанием допустимых сроков приостановления в случае, если возможность приостановления предоставления государственной услуги предусмотрена действующим законодательством.

Основания для приостановления предоставления государственной услуги не предусмотрены.

2.8. Исчерпывающий перечень оснований для отказа в приеме документов, необходимых для предоставления государственной услуги:

- установление данных о том, что технические характеристики транспортного средства и груза в соответствии с требованиями законодательства не содержат оснований для предоставления государственной услуги;

- заявление подписано неуполномоченным на то лицом;

- заявление не заполнено в соответствии с формами, установленными настоящим Административным регламентом;

- к заявлению не приложены все документы, указанные в пункте 2.6;

- ГКУ «Ленавтодор» не вправе выдавать специальные разрешения по заявленному маршруту.

2.9. Основаниями для отказа в предоставлении государственной услуги являются:

отсутствие полномочий у ГКУ «Ленавтодор» на право выдачи специального разрешения по заявленному маршруту, заявленный маршрут не проходит по автомобильным дорогам общего пользования регионального значения Ленинградской области, участкам таких дорог, по автомобильным дорогам местного значения, расположенным на территориях двух и более муниципальных образований (муниципальных районов, городского округа) при условии, что маршрут такого транспортного средства проходит в границах Ленинградской области, указанный маршрут, часть маршрута проходит по автомобильным дорогам федерального значения, участкам таких автомобильных дорог (в таком случае заявление перенаправляется в компетентный орган);

предоставление недостоверных и (или) неполных сведений;

отсутствие документов, указанных в пункте 2.6 административного регламента;

мотивированный отказ владельца автомобильной дороги в согласовании маршрута транспортного средства, осуществляющего перевозку тяжеловесного и (или) крупногабаритного грузов;

несоответствие технических характеристик транспортного средства (полная масса) массе заявленного груза;

отсутствие согласия заявителя изменить маршрут движения транспортного средства;

отсутствие факта оплаты государственной пошлины и (или) возмещения вреда;

неудовлетворительное состояние автомобильной дороги, участков автомобильной дороги, по которой проходит маршрут, указанный в заявлении (движение по автомобильной дороге закрыто или ограничено по причине аварийно-восстановительных, ремонтных работ);

несоблюдение требований, предусмотренных законодательством, которые ГКУ «Ленавтодор» проверяет при рассмотрении представленных документов в течение четырех рабочих дней со дня регистрации заявления:

1) наличие полномочий на выдачу специального разрешения по заявленному маршруту;

2) сведения, предоставленные в заявлении и документах, на соответствие технических характеристик транспортного средства и груза, а также технической возможности осуществления заявленной перевозки тяжеловесных и (или) крупногабаритных грузов;

3) информацию о государственной регистрации в качестве индивидуального предпринимателя или юридического лица (для российских перевозчиков) с использованием единой системы межведомственного электронного взаимодействия и подключаемых к ней региональных систем межведомственного электронного взаимодействия;

4) соблюдение требований о перевозке делимого груза.

2.10. Размер платы, взимаемый с заявителя при предоставлении государственной услуги, и способы ее взимания.

В соответствии с пунктом 111 части 1 статьи 333.33 Налогового кодекса Российской Федерации за выдачу специального разрешения на движение тяжеловесного и (или) крупногабаритного транспортного средства по автомобильным дорогам, осуществляющего международные автомобильные перевозки) уплачивается государственная пошлина в размере – 1 600 рублей.

За движение тяжеловесного транспортного средства, масса которого с грузом или без груза и (или) нагрузка на ось которого более чем на два процента превышает допустимую массу транспортного средства и (или) допустимую нагрузку на ось по автомобильным дорогам общего пользования регионального или межмуниципального значения Ленинградской области с грузоперевозчика взимается плата в счет возмещения вреда, которая рассчитывается в порядке, установленном Правилами возмещения вреда, установленными Постановлением Правительства РФ от 9.01.2014 г № 12, с применением значений вреда, установленных Постановлением Правительства Ленинградской области от 15.02.2016 N 26, за исключением движения самоходных транспортных средств с вооружением, военной техники, транспортных средств Вооруженных Сил Российской Федерации, осуществляющих перевозки вооружения, военной техники и военного имущества, допускается при наличии специального разрешения, выдаваемого в соответствии с положениями настоящей статьи.

Государственная пошлина и плата в счет возмещения вреда при предоставлении услуги взимаются в соответствии с Приложением 5 и Приложением 6 к настоящему Административному регламенту.

В случае, если для движения тяжеловесного транспортного средства, масса которого с грузом или без груза и (или) нагрузка на ось которого более чем на два процента превышает допустимую массу транспортного средства и (или) допустимую нагрузку на ось и (или) крупногабаритных транспортных средств, требуется оценка технического состояния автомобильных дорог, их укрепление или принятие специальных мер по обустройству автомобильных дорог, их участков, а также пересекающих автомобильную дорогу сооружений и инженерных коммуникаций, лица, в интересах которых осуществляется перевозка, возмещают владельцам автомобильных дорог, сооружений и инженерных коммуникаций расходы на осуществление указанной оценки и принятие указанных мер производятся до получения специального разрешения.

2.11. Максимальный срок ожидания в очереди при подаче запроса о предоставлении государственной услуги составляет не более 15 минут.

2.12. Срок регистрации запроса заявителя о предоставлении государственной услуги в ГКУ «Ленавтодор» составляет четыре рабочих дней с момента его принятия.

ГКУ «Ленавтодор» при рассмотрении представленных документов в течение четырех рабочих дней до регистрации заявления проверяет:

1) наличие полномочий на выдачу специального разрешения по заявленному маршруту;

2) сведения, предоставленные в заявлении и документах, на соответствие технических характеристик транспортного средства и груза, а также технической возможности осуществления заявленной перевозки тяжеловесных и (или) крупногабаритных грузов;

3) наличие допуска российского перевозчика к осуществлению международных автомобильных перевозок (в случае международных перевозок), а также информацию о государственной регистрации в качестве индивидуального предпринимателя или юридического лица (для российских перевозчиков) с использованием единой системы межведомственного электронного взаимодействия и подключаемых к ней региональных систем межведомственного электронного взаимодействия;

4) соблюдение требований о перевозке делимого груза.

2.13. Требования к помещениям, в которых предоставляется государственная услуга, к залу ожидания, местам для заполнения запросов о предоставлении государственной услуги, информационным стендам с образцами их заполнения и перечнем документов, необходимых для предоставления государственной услуги.

На территории, прилегающей к зданию ГКУ «Ленавтодор», располагается бесплатная парковка для автомобильного транспорта посетителей.

Не менее 10 процентов мест (но не менее одного места) предусмотрено для парковки специальных автотранспортных средств инвалидов, которые не должны занимать иные транспортные средства. Инвалиды пользуются местами для парковки специальных транспортных средств бесплатно.



На территории, прилегающей к зданию, в которых размещены МФЦ, располагается бесплатная парковка для автомобильного транспорта посетителей, в том числе предусматривающая места для специальных автотранспортных средств инвалидов.

2.13.1. Здание (помещение) оборудуется информационной табличкой (вывеской), содержащей полное наименование ГКУ «Ленавтодор» а также информацию о режиме его работы.

Вход в здание (помещение) и выход из него оборудуются лестницами с поручнями и пандусами для передвижения детских и инвалидных колясок.

Предоставление государственной услуги осуществляется в специально выделенных для этих целей помещениях ГКУ «Ленавтодор» или в МФЦ.

2.13.2. В здании организуется бесплатный туалет для посетителей, в том числе туалет, предназначенный для инвалидов.

Помещения, в которых предоставляется государственная услуга, обозначаются соответствующими табличками с указанием номера кабинета, названия соответствующего подразделения, указании фамилий, инициалов должностных лиц, предоставляющих государственную услугу.

Помещения должны быть оборудованы местами повышенного удобства с дополнительным местом для собаки – поводья и устройств для передвижения инвалида (костылей, ходунков).

2.13.3. При необходимости работником ГКУ «Ленавтодор», МФЦ инвалиду оказывается помощь в преодолении барьеров, мешающих получению ими услуг наравне с другими лицами.

2.13.4. Вход в помещения и места ожидания оборудуются кнопками, а также содержат информацию о контактных номерах телефонов, вызова работника для сопровождения инвалида.

2.13.5. Помещения приема и выдачи документов предусматривают места для ожидания, информирования и приема заявителей.

2.13.6. Места ожидания и места для информирования оборудуются стульями и столами для оформления документов с размещением на них бланков документов, необходимых для получения государственной услуги, канцелярскими принадлежностями, а также информационными стендами, с образцами заполнения запросов о предоставлении государственной услуги и перечнем документов, необходимых для предоставления государственной услуги, предусматривающими наличие визуальной, текстовой и мультимедийной информации о порядке предоставления государственной услуги, знаков, выполненных рельефно-точечным шрифтом Брайля.

2.13.7. Места для проведения личного приема заявителей оборудуются столами, стульями, обеспечиваются канцелярскими принадлежностями для написания письменных обращений.

Характеристики помещений приема и выдачи документов в части объемно-планировочных и конструктивных решений, освещения, пожарной безопасности, инженерного оборудования должны соответствовать требованиям нормативных документов, действующих на территории Российской Федерации.

2.14. Показатели доступности и качества государственной услуги.

2.14.1. Показатели доступности государственной услуги (общие, применимые в отношении всех заявителей):

- 1) транспортная доступность к месту предоставления государственной услуги;
- 2) наличие указателей, обеспечивающих беспрепятственный доступ к помещениям, в которых предоставляется услуга;
- 3) возможность получения полной и достоверной информации о государственной услуге в ГКУ «Ленавтодор», МФЦ, по телефону, на официальном сайте органа, ГКУ «Ленавтодор», посредством ЕПГУ, либо ПГУ ЛО;
- 4) предоставление государственной услуги любым доступным способом, предусмотренным действующим законодательством;
- 5) обеспечение для заявителя возможности получения информации о ходе и результате предоставления государственной услуги с использованием ЕПГУ и (или) ПГУ ЛО.

2.14.2. Показатели доступности государственной услуги (специальные, применимые в отношении инвалидов):

- 1) наличие инфраструктуры, указанной в пункте 2.13;
- 2) исполнение требований доступности услуг для инвалидов;
- 3) обеспечение беспрепятственного доступа инвалидов к помещениям, в которых предоставляется государственная услуга;

2.14.3. Показатели качества государственной услуги:

- 1) соблюдение срока предоставления государственной услуги;
- 2) соблюдение времени ожидания в очереди при подаче запроса и получении результата;
- 3) осуществление не более одного обращения заявителя к должностным лицам ГКУ «Ленавтодор» или работникам МФЦ при подаче документов на получение государственной услуги и не более одного обращения при получении результата в ГКУ «Ленавтодор» или в МФЦ;
- 4) отсутствие жалоб на действия или бездействия должностных лиц в ГКУ «Ленавтодор».

2.15. Перечисление услуг, которые являются необходимыми и обязательными для предоставления государственной услуги.

Получение услуг, которые являются необходимыми и обязательными для предоставления государственной услуги, не требуется.

2.16. Перечисление услуг, которые являются необходимыми и обязательными для предоставления государственной услуги.

Получение услуг, которые являются необходимыми и обязательными для предоставления государственной услуги, не требуется.

2.16.1. Перечисление согласований, необходимых для получения государственной услуги.

Для получения государственной услуги осуществляются согласования в рамках межведомственного информационного взаимодействия:

- согласование маршрута в случае превышения транспортным средством предельно допустимых габаритов транспортного средства – с Управлением Государственной инспекции безопасности дорожного движения ГУ МВД РФ по г. Санкт-Петербургу и Ленинградской области;

- согласование маршрута в случае, если длина транспортного средства превышает 22 метра и на заявленном маршруте имеются пересечения автомобильных дорог железнодорожными путями - с ПАО «РЖД»;

- согласование маршрута в случае, если маршруты транспортных средств проходят по автомобильным дорогам местного значения – с администрациями органов местного самоуправления Ленинградской области.

2.17. Иные требования, в том числе учитывающие особенности предоставления государственной услуги в многофункциональном центре предоставления государственных и муниципальных услуг и особенности предоставления государственной услуги в электронной форме.

Выполнение административных процедур в электронной форме (через ЕПГУ или через ПГУ ЛО) осуществляется в порядке, установленном подразделом 3.2. Административного регламента.

Предоставление государственной услуги в МФЦ осуществляется в порядке, установленном подразделом 3.3. Административного регламента, после вступления в силу соглашения о взаимодействии между ГКУ «Ленавтодор» и МФЦ.

### **3. Состав, последовательность и сроки выполнения административных процедур, требования к порядку их выполнения, в том числе особенности выполнения административных процедур в электронной форме, а также особенности выполнения административных процедур в многофункциональных центрах.**

3.1. Состав, последовательность и сроки выполнения административных процедур, требования к порядку их выполнения

Предоставление государственной услуги включает в себя следующие административные процедуры:

- прием и регистрация заявления и документов, необходимых для получения специальных разрешений на движение по автомобильным дорогам общего пользования регионального значения Ленинградской области тяжеловесных транспортных средств, масса которых с грузом или без груза и (или) нагрузка на ось которого более чем на два процента превышает допустимую массу транспортного средства и (или) допустимую нагрузку на ось и (или) крупногабаритных транспортных средств – один рабочий день;

- рассмотрение заявления о предоставлении государственной услуги – четыре рабочих дня;

- согласование маршрута тяжеловесного транспортного средства, масса которого с грузом или без груза и (или) нагрузка на ось которого более чем на два процента превышает допустимую массу транспортного средства и (или) допустимую нагрузку на ось и (или) крупногабаритного транспортного средства с владельцами автомобильных дорог, по которым проходит маршрут – четыре рабочих дня;

- согласование маршрута тяжеловесного транспортного средства, масса которого с грузом или без груза и (или) нагрузка на ось которого более чем на два процента превышает допустимую массу транспортного средства и (или)

допустимую нагрузку на ось и (или) крупногабаритного транспортного средства - в случаях, если для движения транспортного средства, осуществляющего перевозки тяжеловесных грузов, требуется укрепление отдельных участков автомобильных дорог или принятие специальных мер по обустройству автомобильных дорог и пересекающих их сооружений и коммуникаций в пределах согласованного маршрута - не более 23 (двадцати трёх) рабочих дней;

- согласование маршрута тяжеловесного и (или) крупногабаритного транспортного средства с Управлением Государственной инспекции безопасности дорожного движения ГУ МВД РФ по г. Санкт-Петербургу и Ленинградской области в случаях, предусмотренных законом - четыре рабочих дня;

- определение размера вреда, причиняемого тяжеловесного транспортного средства, масса которого с грузом или без груза и (или) нагрузка на ось которого более чем на два процента превышает допустимую массу транспортного средства и (или) допустимую нагрузку на ось при проезде по автомобильным дорогам по всему маршруту следования на основании данных, полученных от владельцев автомобильных дорог, оформление и выдача заявителю (направление по каналам электросвязи) соответствующего счета на оплату такого вреда - не более 1 часа;

- оформление и выдача заявителю счета на оплату государственной пошлины за выдачу специального разрешения - не более 1 часа;

- выдача (отказ в выдаче) специального разрешения на движение по автомобильным дорогам общего пользования регионального значения Ленинградской области тяжеловесных транспортных средств, масса которых с грузом или без груза и (или) нагрузка на ось которого более чем на два процента превышает допустимую массу транспортного средства и (или) допустимую нагрузку на ось и (или) крупногабаритных транспортных средств, осуществляемая после поступления документа, подтверждающего уплату государственной пошлины за выдачу специального разрешения:

- для тяжеловесных транспортных средств - не более трех рабочих дней со дня предоставления документа, подтверждающего уплату возмещения вреда, причиняемого тяжеловесным транспортным средством;

- если требуется согласование только владельцев автомобильных дорог, и при наличии соответствующих согласований - не более одиннадцати рабочих дней с даты регистрации заявления, в случае необходимости согласования маршрута транспортного средства с Госавтоинспекцией - в течение 15 рабочих дней с даты регистрации заявления.

В соответствии со статьей 7 Федерального закона от 27.07.2010 № 210-ФЗ лица, ответственные за предоставление государственной услуги, не вправе требовать от заявителя:

1) представления документов и информации или осуществления действий, представление или осуществление которых не предусмотрено нормативными правовыми актами, регулирующими отношения, возникающие в связи с предоставлением государственной услуги

2) представления документов и информации, которые находятся в распоряжении ГКУ «Ленавтодор», предоставляющего государственную услугу, иных органов исполнительной власти, органов местного самоуправления и

подведомственных им организаций в соответствии с нормативными правовыми актами Российской Федерации, нормативными правовыми актами Ленинградской области, муниципальными правовыми актами, за исключением документов, включенных в определенную частью 6 статьи 7 Федерального закона от 27.07.2010 № 210-ФЗ перечень, а также документов, выдаваемых по результатам оказания необходимых и обязательных услуг для предоставления государственной услуги. Заявитель вправе представить указанные документы и информацию в ГКУ «Ленавтодор» по собственной инициативе;

3) осуществления действий, в том числе согласований, необходимых для получения государственной услуги и связанных с обращением в иные органы исполнительной власти, органы местного самоуправления и организации, за исключением получения услуг и получения документов и информации, предоставляемых в результате предоставления таких услуг, включенных в перечень услуг, которые являются необходимыми и обязательными для предоставления государственной услуги.

Блок-схема административных действий представлена в Приложении № 7.

3.1.1. Прием и регистрация заявления и документов, необходимых для выдачи специального разрешения на движение по автомобильным дорогам общего пользования регионального значения Ленинградской области тяжеловесных транспортных средств, масса которых с грузом или без груза и (или) нагрузка на ось которого более чем на два процента превышает допустимую массу транспортного средства и (или) допустимую нагрузку на ось и (или) крупногабаритных транспортных средств.

3.1.1.1. Основанием для начала административной процедуры является поступление в ГКУ «Ленавтодор» заявления владельца тяжеловесного транспортного средства, масса которого с грузом или без груза и (или) нагрузка на ось которого более чем на два процента превышает допустимую массу транспортного средства и (или) допустимую нагрузку на ось и (или) крупногабаритного транспортного средства, или его представителя с приложенным пакетом документов, указанных в пункте 2.6 настоящего Административного регламента, непосредственно от заявителя, почтовым отправлением, через МФЦ или с использованием информационно-технологической и коммуникационной инфраструктуры, в том числе Единого портала государственных и муниципальных услуг Российской Федерации или портала государственных услуг Ленинградской области заявления и прилагаемых к нему документов.

Прием и выдача документации в рамках предоставления государственной услуги осуществляется специалистом отдела содержания ГКУ «Ленавтодор» в специализированном помещении ГКУ «Ленавтодор», расположенном на 1-м этаже.

3.1.1.2. Содержание каждого административного действия, входящего в состав административной процедуры, продолжительность и (или) максимальный срок их выполнения.

3.1.1.3. Действие 1. Заявление с приложенными документами поступает специалисту отдела содержания автомобильных дорог ГКУ «Ленавтодор», ответственному за выполнение административного действия (далее – Специалист).

Специалист при приеме заявления проверяет наличие перечня необходимых документов, правильность их оформления и наличие необходимых реквизитов. В отношении водителя транспортного средства Специалист получает информацию о государственной регистрации в качестве индивидуального предпринимателя или юридического лица, зарегистрированных на территории Российской Федерации, с использованием единой системы межведомственного электронного взаимодействия (далее – СМЭВ) и подключаемых к ней региональных СМЭВ, исключая требование этих документов у заявителя.

Максимальный срок выполнения административного действия – не более двух рабочих дней

3.1.1.4. Лицо, ответственное за выполнение административного действия: специалист отдела содержания автомобильных дорог ГКУ «Ленавтодор».

3.1.1.5. Критерий принятия решения: наличие/отсутствие у заявителя права на получение государственной услуги.

3.1.1.6. Действие 2. В случае, если представлены не все необходимые документы, или документы оформлены неправильно, не содержат необходимых реквизитов, Специалист уведомляет заявителя о выявленных недостатках и информирует его о необходимости принятия мер по их устранению.

3.1.1.7. Действие 3. При наличии и проверке всех необходимых документов Специалист регистрирует заявление в соответствующем журнале регистрации заявлений и формирует пакет документов.

Максимальный срок выполнения административного действия 2 и административного действия 3 – не более двух рабочих дней.

3.1.1.8. Лицо, ответственное за выполнение административного действия 2 и административного действия 3: специалист отдела содержания автомобильных дорог ГКУ «Ленавтодор».

3.1.1.9. Результат выполнения административной процедуры: регистрация заявления в журнале регистрации заявлений.

3.1.2. Рассмотрение заявления о предоставлении государственной услуги.

3.1.2.1. Основанием для начала административной процедуры, является регистрация заявления и приложенных к нему документов специалистом отдела содержания автомобильных дорог ГКУ «Ленавтодор» с присвоением ему регистрационного номера.

3.1.2.2. Содержание каждого административного действия, входящего в состав административной процедуры, продолжительность и (или) максимальный срок их выполнения.

Действие 1. Специалист отдела содержания автомобильных дорог ГКУ «Ленавтодор» при рассмотрении представленных документов в течение четырех рабочих дней до момента регистрации заявления, являющегося способом фиксации административной процедуры:

1) проверяет соответствие обращения заявителя в ГКУ «Ленавтодор» полномочиям ГКУ «Ленавтодор» на выдачу специального разрешения;

2) проверяет полноту и достоверность представленных сведений и документов, соответствие технических характеристик транспортного средства

требованиям безопасности при перевозке заявленного груза, в том числе вид (тип) подвески (пневматическая или эквивалентная ей подвеска), которой оборудовано транспортное средство (при предоставлении данных о подвеске заявителем).

3) проверяет информацию о государственной регистрации в качестве индивидуального предпринимателя или юридического лица с использованием единой системы межведомственного электронного взаимодействия и подключаемых к ней региональных систем межведомственного электронного взаимодействия;

4) проверяет соблюдение требований о перевозке делимого груза.

5) путем направления в Федеральное дорожное агентство (Росавтодор) запроса о владельцах автомобильных дорог, расположенных на маршруте следования транспортного средства, определяет владельцев автомобильных дорог по заявленному маршруту движения транспортного средства, осуществляющего перевозку тяжеловесного и (или) крупногабаритного груза от места погрузки груза до места выгрузки, либо между пунктами отправления и назначения в случае движения транспортного средства без груза (далее – маршрут).

Максимальный срок выполнения административного действия – не более двух рабочих дней.

3.1.2.3. Лицо, ответственное за выполнение административного действия: специалист отдела содержания автомобильных дорог ГКУ «Ленавтодор».

3.1.2.4. Действие 2. В результате выполнения действия 1, Специалист принимает одно из следующих решений:

1) направить владельцам автомобильных дорог, по которым проходит маршрут тяжеловесных транспортных средств, масса которых с грузом или без груза и (или) нагрузка на ось которого более чем на два процента превышает допустимую массу транспортного средства и (или) допустимую нагрузку на ось и (или) крупногабаритных транспортных средства, заявки на согласование маршрута движения одного из указанных видов транспортных средств (далее – заявка);

2) отказать в выдаче специального разрешения;

3) уведомить заявителя о возможности выдачи разрешения при условии получения соответствующих согласований владельцев автомобильных дорог, по которым проходит маршрут движения одного из указанных видов транспортных средств;

4) выдать разрешение на движение тяжеловесного транспортного средства, масса которого с грузом или без груза и (или) нагрузка на ось которого более чем на два процента превышает допустимую массу транспортного средства и (или) допустимую нагрузку на ось и (или) крупногабаритного транспортного средства (в случае, если маршрут рассматриваемого транспортного средства проходит по автомобильным дорогам общего пользования регионального значения Ленинградской области и согласований с владельцами других автомобильных дорог не нужно).

Максимальный срок выполнения административного действия – не более двух рабочих дней.

3.1.2.5. Лицо, ответственное за выполнение административного действия: специалист отдела содержания автомобильных дорог ГКУ «Ленавтодор».

3.1.2.6. Критерий принятия решения: соответствие заявления и приложенных документов, представленных Заявителем, требованиям пункта 2.6. настоящего Административного регламента.

3.1.2.7. Действие 3. В случае направления заявления в соответствии с подпунктом 1 пункта 3.1.2.4. Административного регламента (форма указана в приложении № 1), в нем указывается: наименование организации: ГКУ «Ленавтодор»; наименование и организационно-правовая форма - для юридических лиц; фамилия, имя, отчество с указанием статуса индивидуального предпринимателя - для индивидуальных предпринимателей; идентификационный номер налогоплательщика (далее - ИНН) и основной государственный регистрационный номер (далее - ОГРН или ОГРНИП) - для российских юридических лиц и индивидуальных предпринимателей; адрес (местонахождение) юридического лица; фамилия, имя, отчество руководителя; телефон; фамилия, имя, отчество, адрес места жительства, данные документа, удостоверяющего личность, - для физических лиц и индивидуальных предпринимателей; банковские реквизиты (наименование банка, расчетный счет, корреспондентский счет, банковский индивидуальный код (далее - р/с, к/с, БИК)).

В заявлении также указываются: исходящий номер и дата заявления, наименование, адрес и телефон владельца транспортного средства, маршрут движения (пункт отправления - пункт назначения с указанием их адресов в населенных пунктах, если маршрут проходит по улично-дорожной сети населенных пунктов), вид перевозки (межрегиональная, местная), срок перевозки, количество поездок, характеристика груза (наименование, габариты, масса, делимость), сведения о транспортном средстве (автопоезде), марка и модель транспортного средства (тягача, прицепа /полуприцепа), государственный регистрационный знак транспортного средства (тягача, прицепа /полуприцепа), параметры транспортного средства (автопоезда), масса транспортного средства (автопоезда) без груза/с грузом, масса тягача, прицепа (полуприцепа), расстояние между осями, нагрузки на оси, габариты транспортного средства (автопоезда) - (длина, ширина, высота), минимальный радиус поворота с грузом, необходимость автомобиля сопровождения (прикрытия), предполагаемая максимальная скорость движения транспортного средства (автопоезда).

Заявление оформляется на русском языке машинописным текстом (буквами латинского алфавита возможно оформление адреса владельца транспортного средства, наименования владельца транспортного средства, груза, марок и моделей транспортных средств, их государственных регистрационных знаков).

Максимальный срок выполнения административного действия - один рабочий день.

3.1.2.8. Лицо, ответственное за выполнение административного действия: специалист отдела содержания автомобильных дорог ГКУ «Ленавтодор».

3.1.2.9. Действие 4. В случае, наличия оснований, предусмотренных п.2.8. Административного регламента Специалист в течение четырех рабочих дней принимает решение об отказе в регистрации заявления и оформляет необходимое уведомление заявителю.



Максимальный срок выполнения административного действия – один рабочий день.

3.1.2.10. Лицо, ответственное за выполнение административного действия: специалист отдела содержания автомобильных дорог ГКУ «Ленавтодор».

3.1.2.11. Результатом выполнения административной процедуры является принятие решения о направлении владельцам автомобильных дорог, по которым проходит маршрут тяжеловесного транспортного средства, масса которого с грузом или без груза и (или) нагрузка на ось которого более чем на два процента превышает допустимую массу транспортного средства и (или) допустимую нагрузку на ось и (или) крупногабаритного транспортного средства, разрешения на движение транспортного средства указанной категории, или об отказе в предоставлении государственной услуги либо выдаче, осуществляющего перевозку тяжеловесного и (или) крупногабаритного груза.

**3.1.3. Согласование маршрута тяжеловесного транспортного средства, масса которого с грузом или без груза и (или) нагрузка на ось которого более чем на два процента превышает допустимую массу транспортного средства и (или) допустимую нагрузку на ось и (или) крупногабаритного транспортного средства с владельцами автомобильных дорог, по которым проходит маршрут.**

3.1.3.1. Основанием для начала административной процедуры, является принятие Специалистом решения о направлении владельцам автомобильных дорог, по которым проходит движение тяжеловесного транспортного средства, масса которого с грузом или без груза и (или) нагрузка на ось которого более чем на два процента превышает допустимую массу транспортного средства и (или) допустимую нагрузку на ось и (или) крупногабаритного транспортного средства, заявки на согласование маршрута указанных видов транспортных средств.

3.1.3.2. Согласование маршрута тяжеловесного транспортного средства, масса которого с грузом или без груза и (или) нагрузка на ось которого более чем на два процента превышает допустимую массу транспортного средства и (или) допустимую нагрузку на ось и (или) крупногабаритного транспортного средства, осуществляется с владельцами автомобильных дорог, по которым проходит такой маршрут.

3.1.3.3. Содержание каждого административного действия, входящего в состав административной процедуры, продолжительность и (или) максимальный срок их выполнения.

3.1.3.4. Действие 1. Специалист после выполнения действий, указанных в пунктах 3.1.2.2.- 3.1.2.3. настоящего Административного регламента, направляет в адрес владельцев автомобильных дорог, по дорогам которых проходит данный маршрут, часть маршрута, запрос на согласование маршрута тяжеловесного транспортного средства, масса которого с грузом или без груза и (или) нагрузка на ось которого более чем на два процента превышает допустимую массу транспортного средства и (или) допустимую нагрузку на ось и (или) крупногабаритного транспортного средства, в которой указываются: наименование организации, направившей запрос, исходящий номер и дата запроса, вид перевозки; маршрут движения (участок маршрута); наименование и адрес владельца

транспортного средства; государственный регистрационный знак транспортного средства; предполагаемый срок и количество поездок; характеристика груза (наименование, габариты, масса); параметры транспортного средства (автопоезда) (расстояние между осями, нагрузки на оси, количество осей, масса транспортного средства (автопоезда) без груза/с грузом, габариты транспортного средства (автопоезда); подпись должностного лица (в случае направления запроса на бумажном носителе).

При согласовании маршрута тяжеловесного транспортного средства, масса которого с грузом или без груза и (или) нагрузка на ось которого более чем на два процента превышают допустимую массу транспортного средства и (или) допустимую нагрузку на ось и (или) крупногабаритного транспортного средства, владельцами автомобильных дорог определяется возможность осуществления перевозки таких грузов, исходя из грузоподъемности и габаритов искусственных и иных инженерных сооружений, несущей способности дорожных одежд на заявленном маршруте с использованием методов, установленных действующими нормами, на основании данных о состоянии дорог и искусственных сооружений, а также материалов оценки технического состояния автомобильных дорог, дополнительных обследований искусственных сооружений.

Максимальный срок выполнения административного действия – один рабочий день.

3.1.3.5. Лицо, ответственное за выполнение административного действия: специалист отдела содержания автомобильных дорог ГКУ «Ленавтодор».

3.1.3.6. Действие 2. Согласование маршрута тяжеловесного транспортного средства, масса которого с грузом или без груза и (или) нагрузка на ось которого более чем на два процента превышают допустимую массу транспортного средства и (или) допустимую нагрузку на ось и (или) крупногабаритного транспортного средства, проводится владельцами автомобильных дорог.

Максимальный срок выполнения административного действия – четыре рабочих дня с даты поступления от ГКУ «Ленавтодор» запроса, указанного в п. 3.1.3.4. Административного регламента.

3.1.3.7. Лицо, ответственное за выполнение административного действия: специалист отдела содержания автомобильных дорог ГКУ «Ленавтодор».

3.1.3.8. Действие 3. При согласовании маршрута тяжеловесного транспортного средства, масса которого с грузом или без груза и (или) нагрузка на ось которого более чем на два процента превышают допустимую массу транспортного средства и (или) допустимую нагрузку на ось, владельцем автомобильной дороги в адрес ГКУ «Ленавтодор» направляется расчет платы в счет возмещения вреда, причиняемого автомобильным дорогам указанным транспортным средством.

Максимальный срок выполнения административного действия – один час.

3.1.3.9. Лицо, ответственное за выполнение административного действия: специалист отдела содержания автомобильных дорог ГКУ «Ленавтодор».

3.1.3.10. Действие 4. В случае если будет установлено, что по маршруту, предложенному заявителем, для осуществления движения тяжеловесного транспортного средства, масса которого с грузом или без груза и (или) нагрузка на ось которого более чем на два процента превышают допустимую массу

транспортного средства и (или) допустимую нагрузку на ось (далее - тяжеловесное транспортное средство) и (или) крупногабаритного транспортного средства требуется составление специального проекта, проведение обследования автомобильных дорог, их укрепление или принятие специальных мер по обустройству автомобильных дорог, их участков, а также пересекающих автомобильную дорогу сооружений и инженерных коммуникаций уполномоченный орган информирует об этом заявителя и дальнейшее согласование маршрута указанного транспортного средства, осуществляется в соответствии с законодательством.

Максимальный срок выполнения административного действия – два рабочих дня.

3.1.3.11. Лицо, ответственное за выполнение административного действия: специалист отдела содержания автомобильных дорог ГКУ «Ленавтодор».

3.1.3.12. Критерий принятия решения: необходимость составления специального проекта, проведения обследования автомобильных дорог, их укрепления или принятия специальных мер по обустройству автомобильных дорог, их участков, а также пересекающих автомобильную дорогу сооружений и инженерных коммуникаций в соответствии с техническими нормативными требованиями.

3.1.3.13. Действие 5. В ходе проведения работ по согласованию маршрута тяжеловесного транспортного средства и (или) крупногабаритного транспортного средства по автомобильным дорогам, владельцами дорог определяется необходимость проведения оценки технического состояния автомобильных дорог и их участков (далее – оценка), их укрепления или принятия специальных мер по обустройству автомобильных дорог, их участков, а также пересекающих автомобильную дорогу сооружений и коммуникаций.

Оценка проводится владельцами автомобильных дорог в случае, если общая масса транспортного средства превышает максимальную грузоподъемность искусственных дорожных сооружений, расположенных по маршруту движения тяжеловесного транспортного средства.

Срок проведения оценки не должен превышать 23 рабочих дня. О проведении оценки уведомляется заявитель.

Проведение оценки технического состояния автомобильных дорог и искусственных сооружений, их укрепление или принятие специальных мер по обустройству автомобильных дорог, их участков, а также пересекающих автомобильную дорогу сооружений и инженерных коммуникаций осуществляется при письменном согласовании заявителя и за его счет до получения специального разрешения.

Максимальный срок выполнения административного действия – 23 рабочих дня.

3.1.3.14. Лицо, ответственное за выполнение административного действия: специалист отдела содержания автомобильных дорог ГКУ «Ленавтодор».

3.1.3.15. Критерий принятия решения: превышение общей массы транспортного средства максимальной грузоподъемности искусственных дорожных

сооружений, расположенных по маршруту движения тяжеловесного транспортного средства.

3.1.3.16. Действие 6. Согласование маршрута тяжеловесного транспортного средства, масса которого с грузом или без груза и (или) нагрузка на ось которого более чем на два процента превышает допустимую массу транспортного средства и (или) допустимую нагрузку на ось, осуществляется ГКУ «Ленавтодор» с владельцами автомобильных дорог, по которым проходит такой маршрут.

Согласование маршрута крупногабаритного транспортного средства, осуществляется ГКУ «Ленавтодор» с владельцами автомобильных дорог и органами управления Государственной инспекции безопасности дорожного движения Министерства внутренних дел Российской Федерации (далее - Госавтоинспекция).

Согласование с Госавтоинспекцией проводится также в случаях, если для движения маршрута тяжеловесного транспортного средства, масса которого с грузом или без груза и (или) нагрузка на ось которого более чем на два процента превышает допустимую массу транспортного средства и (или) допустимую нагрузку на ось, требуется: укрепление отдельных участков автомобильных дорог и искусственных сооружений; принятие специальных мер по обустройству автомобильных дорог и пересекающих их сооружений и инженерных коммуникаций в пределах маршрута транспортного средства; изменение организации дорожного движения по маршруту движения указанного транспортного средства; введение ограничений в отношении движения других транспортных средств по требованиям обеспечения безопасности дорожного движения.

Информационное взаимодействие ГКУ «Ленавтодор» с владельцами автомобильных дорог (за исключением владельцев частных автомобильных дорог), по которым проходит маршрут тяжеловесного и (или) крупногабаритного транспортного средства, осуществляется в соответствии с требованиями к межведомственному информационному взаимодействию, установленными Федеральным законом от 27 июля 2010 года N 210-ФЗ "Об организации предоставления государственных и муниципальных услуг".

В соответствии с законодательством Российской Федерации согласование маршрута транспортного средства осуществляется путем предоставления документа о согласовании, в том числе путем применения единой системы межведомственного электронного взаимодействия с использованием электронно-цифровой подписи или ведомственных информационных систем с последующим хранением оригиналов документов в случае отсутствия механизма удостоверения электронно-цифровой подписи или посредством факсимильной связи.

Максимальный срок выполнения административного действия – четыре рабочих дня.

3.1.3.17. Лицо, ответственное за выполнение административного действия: специалист отдела содержания автомобильных дорог ГКУ «Ленавтодор».

3.1.3.18. Результат выполнения административной процедуры: согласование маршрута тяжеловесного транспортного средства и (или) крупногабаритного транспортного средства с владельцами автомобильных дорог, по которым проходит маршрут транспортного средства.

**3.1.4. Согласование маршрута тяжеловесного и (или) крупногабаритного транспортного средства с Управлением Государственной инспекции безопасности дорожного движения ГУ МВД РФ по г. Санкт-Петербургу и Ленинградской области в случаях, предусмотренных законом.**

3.1.4.1. Основанием для начала административной процедуры является согласование маршрута тяжеловесного и (или) крупногабаритного транспортного средства с владельцами автомобильных дорог, по которым проходит маршрут транспортного средства.

3.1.4.2. Содержание каждого административного действия, входящего в состав административной процедуры, продолжительность и (или) максимальный срок их выполнения.

3.1.4.3. Действие 1. После согласования маршрута тяжеловесного и (или) крупногабаритного транспортного средства всеми владельцами автомобильных дорог, входящих в указанный маршрут, ГКУ «Ленавтодор» оформляет специальное разрешение и в случаях, установленных пунктами 3.1.3.2 и 3.1.3.13 Административного регламента, направляет в адрес ГУ МВД РФ по г. Санкт-Петербургу и Ленинградской области запрос на согласование маршрута тяжеловесного и (или) крупногабаритного транспортного средства, которая состоит из оформленного специального разрешения с приложением копий документов, указанных в подпунктах 1 - 3 пункта 2.6 Административного регламента, и копий согласований маршрута транспортного средства владельцами дорог. Запрос регистрируется Госавтоинспекцией в течение одного рабочего дня с даты ее получения.

При согласовании маршрута тяжеловесного и (или) крупногабаритного транспортного средства, Госавтоинспекция делает записи в специальном разрешении о согласовании в пунктах "Вид сопровождения", "Особые условия движения" и "Владельцы автомобильных дорог, сооружений, инженерных коммуникаций, органы управления Госавтоинспекции и другие организации, согласовавшие перевозку" (номер и дату согласования, фамилию, имя, отчество и должность сотрудника Госавтоинспекции), которые скрепляются печатью, подписью должностного лица Госавтоинспекции, и направляет такой бланк специального разрешения в ГКУ «Ленавтодор».

Максимальный срок выполнения административного действия – четыре рабочих дня.

3.1.4.4. Лицо, ответственное за выполнение административного действия: специалист отдела содержания автомобильных дорог ГКУ «Ленавтодор».

3.1.4.5. Действие 2. В случае отказа Управления Государственной инспекции безопасности дорожного движения ГУ МВД РФ по г. Санкт-Петербургу и Ленинградской области в согласовании маршрута перевозки, в ГКУ «Ленавтодор» направляется мотивированный отказ в согласовании маршрута перевозки с возвратом ранее направленных документов.

Максимальный срок выполнения административного действия – четыре рабочих дня.

3.1.4.6. Лицо, ответственное за выполнение административного действия: специалист отдела содержания автомобильных дорог ГКУ «Ленавтодор».

3.1.4.7. Критерий принятия решения: отказ Управления Государственной инспекции безопасности дорожного движения ГУ МВД РФ по г. Санкт-Петербургу и Ленинградской области в согласовании маршрута перевозки.

3.1.4.8. Результат выполнения административной процедуры: согласование маршрута тяжеловесного и (или) крупногабаритного транспортного средства Управлением Государственной инспекции безопасности дорожного движения ГУ МВД РФ по г. Санкт-Петербургу и Ленинградской области или отказ в таком согласовании.

### **3.1.5. Определение размера вреда, причиняемого тяжеловесным транспортным средством, при проезде по автомобильным дорогам общего пользования регионального значения Ленинградской области.**

3.1.5.1. Основанием для начала административной процедуры является наличие всех согласований с владельцами автомобильных дорог в случаях, указанных в подразделе 3.1.4 настоящего Регламента, поступление от владельцев автомобильных дорог сведений о размере вреда, подлежащего возмещению владельцем тяжеловесного транспортного средства при движении по заявленному маршруту.

3.1.5.2. Содержание каждого административного действия, входящего в состав административной процедуры, продолжительность и (или) максимальный срок их выполнения.

3.1.5.3. Действие 1. Специалист, ответственный за выдачу разрешения, осуществляет расчет и начисление размера платы в счет возмещения вреда, причиняемого тяжеловесным транспортным средством при проезде по автомобильным дорогам, применительно к каждому участку автомобильной дороги, по которому проходит маршрут транспортного средства, на основании сведений, представленных владельцами автомобильных дорог, по которым проходит маршрут транспортного средства, в соответствии с Правилами возмещения вреда, установленными Постановлением Правительства РФ от 9.01.2014 г № 12, с применением значений вреда, установленных Постановлением Правительства Ленинградской области от 15.02.2016 N 26.

Расчет платы в счет возмещения вреда осуществляется на безвозмездной основе.

Общий размер платы в счет возмещения вреда определяется как сумма платежей в счет возмещения вреда, рассчитанных применительно к каждому участку автомобильных дорог, по которому проходит маршрут транспортного средства.

Максимальный срок выполнения административного действия – тридцать минут.

3.1.5.4. Лицо, ответственное за выполнение административного действия: специалист отдела содержания автомобильных дорог ГКУ «Ленавтодор».

3.1.5.5. Действие 2. На основании произведенного расчета Специалист оформляет счет об оплате с указанием соответствующих реквизитов для зачисления средств, полученных в качестве платежа, в доход бюджета Ленинградской области согласно образцу, указанному в приложении № 5, и вручает его заявителю либо

направляет посредством факсимильной связи или электронной почты.

Максимальный срок выполнения административного действия – тридцать минут.

3.1.5.6. Лицо, ответственное за выполнение административного действия: специалист отдела содержания автомобильных дорог ГКУ «Ленавтодор».

3.1.5.7. Результат выполнения административной процедуры: расчет и начисление размера платы в счет возмещения вреда, причиняемого тяжеловесным транспортным средством по автомобильным дорогам, применительно к каждому участку автомобильной дороги, по которому проходит маршрут транспортного средства, оформление счета об оплате с указанием соответствующих реквизитов для зачисления средств, полученных в качестве платежа, в доход бюджета Ленинградской области и вручение его заявителю либо направление посредством факсимильной связи или электронной почты.

### **3.1.6. Оформление и выдача заявителю счета на оплату государственной пошлины за выдачу специального разрешения на движение по автомобильным дорогам тяжеловесного и (или) крупногабаритного транспортного средства.**

3.1.6.1. Основанием для начала административной процедуры, является наличие всех согласований с владельцами автомобильных дорог в случаях, указанных в подразделе 3.1.4. настоящего Регламента, поступление сведений об оплате вреда, причиняемого тяжеловесным транспортным средством при проезде по автомобильным дорогам общего пользования регионального значения Ленинградской области.

3.1.6.2. Содержание административного действия, входящего в состав административной процедуры, продолжительность и (или) максимальный срок его выполнения.

3.1.6.3. Действие 1. В соответствии с пунктом 111 части 1 статьи 333.33 Налогового кодекса РФ специалист отдела содержания автомобильных дорог ГКУ «Ленавтодор» (Специалист) оформляет счет об оплате государственной пошлины с указанием соответствующих реквизитов для зачисления средств, полученных в качестве платежа, в доход бюджета Ленинградской области согласно образцу, указанному в приложении № 6, и вручает его заявителю либо направляет ему посредством факсимильной связи или электронной почты.

О выдаче счета делается запись в журнале выдачи счетов, которая является фиксацией результата выполнения административной процедуры.

Максимальный срок выполнения административного действия – один час.

3.1.6.4. Лицо, ответственное за выполнение административного действия: специалист отдела содержания автомобильных дорог ГКУ «Ленавтодор».

3.1.6.5. Результат выполнения административной процедуры: оформление счета об оплате государственной пошлины с указанием соответствующих реквизитов для зачисления средств, полученных в качестве платежа, в доход бюджета Ленинградской области, и вручение его заявителю, либо направление ему посредством факсимильной связи или электронной почты.

### **3.1.7. Выдача (отказ в выдаче) специального разрешения на движение по автомобильным дорогам общего пользования регионального значения Ленинградской области тяжеловесных и (или) крупногабаритных транспортных средств.**

3.1.7.1. Основанием для начала административной процедуры является представление заявителем специалисту отдела содержания автомобильных дорог ГКУ «Ленавтодор» копий платежных документов, подтверждающих оплату государственной пошлины за выдачу специального разрешения, платежей за возмещение вреда, причиняемого тяжеловесным транспортным средством, а также расходов на укрепление автомобильных дорог или принятия специальных мер по обустройству автомобильных дорог или их участков (сооружений на них), при наличии оригинала заявления и схемы транспортного средства, заверенных копий документов, указанных в подпункте 1 пункта 2.6 настоящего Порядка, в случае подачи заявления в адрес уполномоченного органа посредством факсимильной связи.

3.1.7.2. Содержание каждого административного действия, входящего в состав административной процедуры, продолжительность и (или) максимальный срок их выполнения.

3.1.7.3. Действие 1. Информация о факте оплаты государственной пошлины, взимаемой за предоставление государственной услуги, запрашивается специалистом отдела содержания автомобильных дорог ГКУ «Ленавтодор» в Управлении Федерального казначейства по Ленинградской области посредством факсимильной связи с последующим получением оригиналов документов или с применением единой системы межведомственного электронного взаимодействия с использованием электронно-цифровой подписи или ведомственных информационных систем с последующим представлением оригиналов документов в случае отсутствия механизма удостоверения электронно-цифровой подписи.

Документы об оплате государственной пошлины, взимаемой за предоставление государственной услуги, могут быть представлены заявителем в ГКУ «Ленавтодор» по собственной инициативе до выдачи разрешения.

Максимальный срок выполнения административного действия – один рабочий день.

3.1.7.4. Лицо, ответственное за выполнение административного действия: специалист отдела содержания автомобильных дорог ГКУ «Ленавтодор».

3.1.7.5. Действие 2. По письменному обращению заявителя в течение одного рабочего дня до выдачи специального разрешения в случае, если не требуется согласование маршрута транспортного средства с Госавтоинспекцией, допускается замена указанного в заявлении на получение специального разрешения транспортного средства на аналогичное по своим техническим характеристикам, весовым и габаритным параметрам при условии предоставления подтверждающих однотипность весовых и габаритных параметров документов (копия паспорта транспортного средства или свидетельства о регистрации).

Максимальный срок выполнения административного действия – один рабочий день.



3.1.7.6. Лицо, ответственное за выполнение административного действия: специалист отдела содержания автомобильных дорог ГКУ «Ленавтодор».

3.1.7.7. Критерий принятия решения: письменное обращение заявителя о замене указанного в заявлении на получение специального разрешения транспортного средства.

3.1.7.8. Действие 3. В случае, если нагрузка на ось тяжеловесного транспортного средства превышает допустимую нагрузку на ось транспортного средства более чем на два процента, но не более чем на десять процентов, специальное разрешение на движение такого транспортного средства по установленному постоянному маршруту, в том числе в электронной форме, выдается в упрощенном порядке. Основанием для установления постоянного маршрута являются выданные в течение предыдущих двенадцати месяцев специальные разрешения на движение тяжеловесных транспортных средств с превышением допустимых нагрузок на ось на десять процентов и более. Перечни постоянных маршрутов, установленных ГКУ «Ленавтодор», размещаются на официальном сайте ГКУ «Ленавтодор» в информационно-телекоммуникационной сети "Интернет".

Специалист отдела содержания автомобильных дорог ГКУ «Ленавтодор», при наличии оснований для выдачи специального разрешения на движение о транспортного средства по установленному постоянному маршруту, доводит до заявителя размер платы в счет возмещения вреда, причиняемого тяжеловесным транспортным средством, в течение одного рабочего дня со дня регистрации заявления о выдаче указанного специального разрешения.

Максимальный срок выполнения административного действия – один рабочий день.

3.1.7.9. Лицо, ответственное за выполнение административного действия: специалист отдела содержания автомобильных дорог ГКУ «Ленавтодор».

3.1.7.10. Критерий принятия решения: наличие оснований для выдачи специального разрешения на движение о транспортного средства по установленному постоянному маршруту, установленных пунктом 3.1.7.8 Административного регламента.

3.1.7.11. Действие 4. Специалист отдела содержания автомобильных дорог ГКУ «Ленавтодор» осуществляет выдачу специального разрешения в упрощенном порядке в срок не более одного дня со дня подтверждения внесения платы в счет возмещения вреда, причиняемого тяжеловесным транспортным средством.

В случае, если законодательством Российской Федерации предусмотрено согласование маршрута тяжеловесного транспортного средства по установленному постоянному маршруту с Управлением Государственной инспекции безопасности дорожного движения ГУ МВД РФ по г. Санкт-Петербургу и Ленинградской области (далее – Госавтоинспекция) выдача специального разрешения в упрощенном порядке в срок не более одного дня осуществляется специалистом отдела содержания автомобильных дорог ГКУ «Ленавтодор» в срок не более одного дня со дня подтверждения внесения платы в счет возмещения вреда при согласовании Госавтоинспекцией маршрута тяжеловесного транспортного средства в срок не более одного дня. При отсутствии у Госавтоинспекции возможности согласования

маршрута тяжеловесного транспортного средства по установленному постоянному маршруту в срок не более одного дня, специалист отдела содержания автомобильных дорог ГКУ «Ленавтодор» осуществляет выдачу специального разрешения в сроки, установленные пунктами 3.1.4.3. и 3.1.4.5. Административного регламента.

Максимальный срок выполнения административного действия – один рабочий день.

3.1.7.12. Лицо, ответственное за выполнение административного действия: специалист отдела содержания автомобильных дорог ГКУ «Ленавтодор».

3.1.7.13. Критерий принятия решения: подтверждение внесения заявителем платы в счет возмещения вреда, причиняемого тяжеловесным транспортным средством, осуществляющим движение по установленному постоянному маршруту.

3.1.7.14. Действие 5. В случае, если для движения тяжеловесного и (или) крупногабаритного транспортного средства, за счет Ленинградской области произведена оценка технического состояния автомобильных дорог регионального значения Ленинградской области, по которым проходит маршрут тяжеловесного и (или) крупногабаритного транспортного средства, их укрепление или приняты специальные меры по обустройству таких автомобильных дорог, их участков, а также пересекающих автомобильную дорогу сооружений и инженерных коммуникаций, лица, в интересах которых осуществляется перевозка, возмещают в бюджет Ленинградской области расходы на осуществление указанной оценки и принятие указанных мер до получения разрешения. Соответствующий платежный документ также представляется Специалисту. Специалист проверяет поступившие платежные документы, подтверждающие оплату в счет возмещения вреда, оплату в счет возмещения понесенных Ленинградской областью расходов на оценку технического состояния автомобильных дорог регионального значения Ленинградской области (искусственных сооружений на них), их укрепление или принятие специальных мер по обустройству таких автомобильных дорог, их участков, а также пересекающих автомобильную дорогу сооружений и инженерных коммуникаций.

Максимальный срок выполнения административного действия – тридцать минут.

3.1.7.15. Лицо, ответственное за выполнение административного действия: специалист отдела содержания автомобильных дорог ГКУ «Ленавтодор».

3.1.7.16. Действие 6. При осуществлении выдачи специального разрешения по автомобильным дорогам общего пользования регионального значения Ленинградской области тяжеловесных и (или) крупногабаритных транспортных средств специалист отдела содержания автомобильных дорог ГКУ «Ленавтодор» выполняет следующие действия:

- 1) заполняет бланк разрешения;
- 2) по согласованию с начальником отдела содержания автомобильных дорог передает заполненный бланк разрешения на подпись заместителю директора ГКУ «Ленавтодор»;

3) регистрирует подписанное разрешение в журнале регистрации выданных разрешений и снимает с него копию, факт регистрации разрешения заверяет своей подписью;

4) регистрирует расписку заявителя о получении разрешения в журнале регистрации выданных специальных разрешений;

5) передает бланк разрешения заявителю.

Максимальный срок выполнения административного действия:

– одиннадцать рабочих дней с даты регистрации заявления, если требуется согласование только владельцев автомобильных дорог, и при наличии соответствующих согласований;

- в течение 15 рабочих дней с даты регистрации заявления в случае необходимости согласования маршрута транспортного средства с Госавтоинспекцией;

В случае, если для осуществления движения тяжеловесных и (или) крупногабаритных транспортных средств требуется оценка технического состояния автомобильных дорог, их укрепление или принятие специальных мер по обустройству автомобильных дорог, их участков, а также пересекающих автомобильную дорогу сооружений и инженерных коммуникаций, срок выдачи специального разрешения увеличивается на срок проведения указанных мероприятий.

В случае отсутствия возможности использования факсимильной связи, Портала и (или) единой системы межведомственного электронного взаимодействия, срок выдачи специального разрешения увеличивается на срок доставки документов Почтой России

3.1.7.17. Лицо, ответственное за выполнение административного действия: специалист отдела содержания автомобильных дорог ГКУ «Ленавтодор».

3.1.7.18. Действие 7. После выдачи разрешения Специалист подшивает в дело заявителя имеющиеся документы: заявление на автомобильную перевозку тяжеловесного и (или) крупногабаритного груза, согласование маршрута движения транспортного средства, копии извещений и платежных документов, копию разрешения, другие документы.

Максимальный срок выполнения административного действия – пятнадцать минут.

3.1.7.19. Лицо, ответственное за выполнение административного действия: специалист отдела содержания автомобильных дорог ГКУ «Ленавтодор».

3.1.7.20. Действие 8. ГКУ «Ленавтодор» принимает решение об отказе в выдаче специального разрешения в случае, если:

1) не вправе согласно настоящему Порядку выдавать специальные разрешения по заявленному маршруту;

2) сведения, предоставленные в заявлении и документах, не соответствуют техническим характеристикам транспортного средства и груза, а также технической возможности осуществления заявленной перевозки тяжеловесных и (или) крупногабаритных грузов;

3) установленные требования о перевозке делимого груза не соблюдены;

4) при согласовании маршрута установлена невозможность осуществления перевозки по заявленному маршруту транспортным средством с заявленными техническими характеристиками в связи с техническим состоянием автомобильной дороги, искусственного сооружения или инженерных коммуникаций, а также по требованиям безопасности дорожного движения;

5) отсутствует согласие заявителя на:

- проведение оценки технического состояния автомобильной дороги согласно требованиям законодательства;

- принятие специальных мер по обустройству пересекающих автомобильную дорогу сооружений и инженерных коммуникаций, определенных согласно проведенной оценке технического состояния автомобильной дороги и в установленных законодательством случаях;

- укрепление автомобильных дорог или принятие специальных мер по обустройству автомобильных дорог или их участков, определенных согласно проведенной оценке технического состояния автомобильной дороги и в установленных законодательством случаях;

6) заявитель не произвел оплату оценки технического состояния автомобильных дорог, их укрепления в случае, если такие работы были проведены по согласованию с заявителем;

7) заявитель не произвел оплату принятия специальных мер по обустройству автомобильных дорог, их участков, а также пересекающих автомобильную дорогу сооружений и инженерных коммуникаций, если такие работы были проведены по согласованию с заявителем;

8) заявитель не внес плату в счет возмещения вреда, причиняемого автомобильным дорогам тяжеловесным транспортным средством;

9) отсутствие оригинала заявления и схемы автопоезда на момент выдачи специального разрешения, заверенных регистрационных документов транспортного средства, если заявление и документы направлялись в уполномоченный орган с использованием факсимильной связи.

ГКУ «Ленавтодор», приняв решение об отказе в выдаче специального разрешения, информирует заявителя о принятом решении, указав основания принятия данного решения.

В случае подачи заявления с использованием ЕПГУ и (или) ПГУ ЛО информирование заявителя о принятом решении происходит через личный кабинет заявителя на ЕПГУ и (или) ПГУ ЛО.

Максимальный срок выполнения административного действия – четыре рабочих дня со дня приема заявления в случае принятия ГКУ «Ленавтодор» решения об отказе в выдаче специального разрешения по основаниям, указанным в подпунктах 1 - 3 пункта 3.1.7.20. Административного регламента.

3.1.7.21. Лицо, ответственное за выполнение административного действия: специалист отдела содержания автомобильных дорог ГКУ «Ленавтодор».

3.1.7.22. Критерий принятия решения: наличие одного из оснований, предусмотренных пунктом 3.1.16 Административного регламента.

3.1.7.23. Действие 9. Специалистом отдела содержания автомобильных дорог ГКУ «Ленавтодор» ведется журнал выданных специальных разрешений, в котором указываются:

- 1) номер специального разрешения;
- 2) дата выдачи и срок действия специального разрешения;
- 3) маршрут движения тяжеловесного и (или) крупногабаритного транспортного средства;
- 4) сведения о владельце транспортного средства:
  - наименование, организационно-правовая форма, - для юридического лица;
  - фамилия, имя, отчество, адрес места жительства - для индивидуального предпринимателя и физических лиц;
- 5) подпись лица, получившего специальное разрешение.

Максимальный срок выполнения административного действия – пятнадцать минут.

3.1.7.24. Лицо, ответственное за выполнение административного действия: специалист отдела содержания автомобильных дорог ГКУ «Ленавтодор».

3.1.7.25. Действие 10. Заявления по экстренному пропуску крупногабаритных и (или) тяжеловесных транспортных средств, направляемых для ликвидации последствий чрезвычайных ситуаций, а также специализированных транспортных средств телевизионных компаний (передвижных телевизионных станций, состоящих из основного и вспомогательного транспортного средства (ПТС), груз которых составляет оборудование, необходимое для проведения съемок, и мобильных энергетических комплексов (МЭК)), направляемых на проведение съемок и трансляций, рассматриваются ГКУ «Ленавтодор» в оперативном порядке в течение одного рабочего дня с возможностью предъявления копий платежных документов, подтверждающих оплату государственной пошлины за выдачу специального разрешения, платежей за возмещение вреда, причиняемого автомобильным дорогам тяжеловесным транспортным средством.

Максимальный срок выполнения административного действия – один рабочий день.

3.1.7.26. Лицо, ответственное за выполнение административного действия: специалист отдела содержания автомобильных дорог ГКУ «Ленавтодор».

3.1.7.27. Критерий принятия решения: наличие обстоятельств, юридических фактов и документов, указанных в пункте 3.1.25. Административного регламента.

3.1.7.28. Результат выполнения административной процедуры: выдача (отказ в выдаче) специального разрешения на движение по автомобильным дорогам общего пользования регионального значения Ленинградской области тяжеловесных и (или) крупногабаритных транспортных средств.

## **3.2. Особенности выполнения административных процедур в электронной форме**

3.2.1. Предоставление государственной услуги на ЕПГУ и ПГУ ЛО осуществляется в соответствии с Федеральным законом от 27.07.2010 № 210-ФЗ «Об организации предоставления государственных и муниципальных услуг», Федеральным законом от 27.07.2006 № 149-ФЗ «Об информации, информационных

технологиях и о защите информации», постановлением Правительства Российской Федерации от 25.06.2012 № 634 «О видах электронной подписи, использование которых допускается при обращении за получением государственных и муниципальных услуг».

3.2.2. Для получения государственной услуги через ЕПГУ или через ПГУ ЛО заявителю необходимо предварительно пройти процесс регистрации в Единой системе идентификации и аутентификации (далее – ЕСИА).

3.2.3. Государственная услуга может быть получена через ПГУ ЛО, либо через ЕПГУ следующими способами:

с обязательной личной явкой на прием в ГКУ «Ленавтодор»;

без личной явки на прием в ГКУ «Ленавтодор».

3.2.4. Для получения государственной услуги без личной явки на приём в ГКУ «Ленавтодор» заявителю необходимо предварительно оформить усиленную квалифицированную электронную подпись (далее – ЭП) для заверения заявления и документов, поданных в электронном виде на ПГУ ЛО или на ЕПГУ.

3.2.5. Для подачи заявления через ЕПГУ или через ПГУ ЛО заявитель должен выполнить следующие действия:

пройти идентификацию и аутентификацию в ЕСИА;

в личном кабинете на ЕПГУ или на ПГУ ЛО заполнить в электронном виде заявление на оказание государственной услуги;

в случае, если заявитель выбрал способ оказания услуги с личной явкой на прием в ГКУ «Ленавтодор» – приложить к заявлению электронные документы;

в случае, если заявитель выбрал способ оказания услуги без личной явки на прием в ГКУ «Ленавтодор»:

- приложить к заявлению электронные документы, заверенные усиленной квалифицированной электронной подписью;

- приложить к заявлению электронные документы, заверенные усиленной квалифицированной электронной подписью нотариуса (в случаях, если в соответствии с требованиями законодательства Российской Федерации в отношении документов установлено требование о нотариальном свидетельствовании верности их копий);

- заверить заявление усиленной квалифицированной электронной подписью, если иное не установлено действующим законодательством.

- направить пакет электронных документов в ГКУ «Ленавтодор» посредством функционала ЕПГУ ЛО или ПГУ ЛО.

3.2.6. В результате направления пакета электронных документов посредством ПГУ ЛО, либо через ЕПГУ в соответствии с требованиями пункта 3.2.5 автоматизированной информационной системой межведомственного электронного взаимодействия Ленинградской области (далее – АИС «Межвед ЛО») производится автоматическая регистрация поступившего пакета электронных документов и присвоение пакету уникального номера дела. Номер дела доступен заявителю в личном кабинете ПГУ ЛО или ЕПГУ.

3.2.7. При предоставлении государственной услуги через ПГУ ЛО, либо через ЕПГУ, в случае если направленные заявителем (уполномоченным лицом) электронное заявление и электронные документы заверены усиленной

квалифицированной электронной подписью, специалист отдела содержания автомобильных дорог ГКУ «Ленавтодор» выполняет следующие действия:

формирует проект решения на основании документов, поступивших через ПГУ, либо через ЕПГУ, а также документов (сведений), поступивших посредством межведомственного взаимодействия, и передает должностному лицу, наделенному функциями по принятию решения;

после рассмотрения документов и принятия решения о предоставлении государственной услуги (отказе в предоставлении государственной услуги) заполняет предусмотренные в АИС «Межвед ЛО» формы о принятом решении и переводит дело в архив АИС «Межвед ЛО»;

уведомляет заявителя о принятом решении с помощью указанных в заявлении средств связи, затем направляет документ способом, указанным в заявлении: почтой, либо выдает его при личном обращении заявителя, либо направляет электронный документ, подписанный усиленной квалифицированной электронной подписью должностного лица, принявшего решение, в Личный кабинет заявителя.

3.2.8. При предоставлении государственной услуги через ПГУ ЛО, либо через ЕПГУ, в случае если направленные заявителем (уполномоченным лицом) электронное заявление и электронные документы не заверены усиленной квалифицированной электронной подписью, специалист отдела содержания автомобильных дорог ГКУ «Ленавтодор» выполняет следующие действия:

формирует через АИС «Межвед ЛО» приглашение на прием, которое должно содержать следующую информацию: адрес ГКУ «Ленавтодор», в который необходимо обратиться заявителю, дату и время приема, номер очереди, идентификационный номер приглашения и перечень документов, которые необходимо представить на приеме. В АИС «Межвед ЛО» дело переводит в статус «Заявитель приглашен на прием».

В случае неявки заявителя на прием в назначенное время заявление и документы хранятся в АИС «Межвед ЛО» в течение 30 календарных дней, затем должностное лицо ГКУ «Ленавтодор», наделенное, в соответствии с должностным регламентом, функциями по приему заявлений и документов через ПГУ ЛО, либо через ЕПГУ переводит документы в архив АИС «Межвед ЛО».

Заявитель должен явиться на прием в указанное время. В случае, если заявитель явился позже, он обслуживается в порядке живой очереди. В любом из случаев специалист отдела содержания автомобильных дорог ГКУ «Ленавтодор», ведущий прием, отмечает факт явки заявителя в АИС «Межвед ЛО», дело переводит в статус «Прием заявителя окончен».

После рассмотрения документов и принятия решения о предоставлении (отказе в предоставлении) государственной услуги заполняет предусмотренные в АИС «Межвед ЛО» формы о принятом решении и переводит дело в архив АИС «Межвед ЛО».

Специалист отдела содержания автомобильных дорог ГКУ «Ленавтодор» уведомляет заявителя о принятом решении с помощью указанных в заявлении средств связи, затем направляет документ способом, указанным в заявлении: в письменном виде почтой, либо выдает его при личном обращении заявителя в ГКУ «Ленавтодор», либо в МФЦ, либо направляет электронный документ, подписанный

усиленной квалифицированной электронной подписью должностного лица, принявшего решение, в личный кабинет ПГУ или ЕПГУ.

3.2.9. В случае поступления всех документов, указанных в пункте 2.6. настоящего административного регламента, и отвечающих требованиям, в форме электронных документов (электронных образов документов), удостоверенных усиленной квалифицированной электронной подписью, днем обращения за предоставлением государственной услуги считается дата регистрации приема документов на ПГУ ЛЮ или ЕПГУ.

В случае, если направленные заявителем (уполномоченным лицом) электронное заявление и документы не заверены усиленной квалифицированной электронной подписью, днем обращения за предоставлением государственной услуги считается дата личной явки заявителя в ГКУ «Ленавтодор» с предоставлением документов, указанных в пункте 2.6. настоящего административного регламента, и отсутствия оснований, указанных в пункте 2.9. настоящего Административного регламента.

3.2.10. ГКУ «Ленавтодор» при поступлении документов от заявителя посредством ПГУ или ЕПГУ по требованию заявителя направляет результат предоставления услуги в форме электронного документа, подписанного усиленной квалифицированной электронной подписью должностного лица, принявшего решение (в этом случае заявитель при подаче запроса на предоставление услуги отмечает в соответствующем поле такую необходимость)

Выдача (направление) электронных документов, являющихся результатом предоставления государственной услуги, заявителю осуществляется в день регистрации результата предоставления государственной услуги ГКУ «Ленавтодор».

### **3.3. Особенности выполнения административных процедур в многофункциональных центрах.**

3.3.1. В случае подачи документов в ГКУ «Ленавтодор» посредством МФЦ специалист МФЦ, осуществляющий прием документов, представленных для получения государственной услуги, выполняет следующие действия:

- а) определяет предмет обращения;
- б) удостоверяет личность заявителя или личность и полномочия законного представителя заявителя – в случае обращения физического лица;  
удостоверяет личность и полномочия представителя юридического лица или индивидуального предпринимателя – в случае обращения юридического лица или индивидуального предпринимателя;
- в) проводит проверку правильности заполнения обращения;
- г) проводит проверку укомплектованности пакета документов;
- д) осуществляет сканирование представленных документов, формирует электронное дело, все документы которого связываются единым уникальным идентификационным кодом, позволяющим установить принадлежность документов конкретному заявителю и виду обращения за государственной услугой;
- е) заверяет электронное дело своей электронной подписью (далее - ЭП);
- ж) направляет копии документов и реестр документов в ГКУ «Ленавтодор»;



- в электронном виде (в составе пакетов электронных дел) в день обращения заявителя в МФЦ;

- на бумажных носителях (в случае необходимости обязательного предоставления оригиналов документов) - в течение 3 рабочих дней со дня обращения заявителя в МФЦ посредством курьерской связи, с составлением описи передаваемых документов, с указанием даты, количества листов, фамилии, должности и подписанные уполномоченным специалистом МФЦ.

По окончании приема документов специалист МФЦ выдает заявителю расписку в приеме документов.

3.3.2. При указании заявителем места получения ответа (результата предоставления государственной услуги) посредством МФЦ специалист отдела содержания автомобильных дорог ГКУ «Ленавтодор», ответственный за выполнение административной процедуры, передает специалисту МФЦ для передачи в соответствующее МФЦ результат предоставления услуги для его последующей выдачи заявителю:

- в электронном виде в течение 1 рабочего дня со дня принятия решения о предоставлении (отказе в предоставлении) государственной услуги заявителю;

- на бумажном носителе - в срок не более 3 рабочих дней со дня принятия решения о предоставлении (отказе в предоставлении) государственной услуги заявителю, но не позднее двух рабочих дней до окончания срока предоставления услуги.

Срок направления документов на бумажных носителях может быть увеличен или уменьшен в зависимости от временных затрат на доставку документов в МФЦ, но не может превышать общий срок предоставления услуги.

Специалист МФЦ, ответственный за выдачу документов, полученных от ГКУ «Ленавтодор» по результатам рассмотрения представленных заявителем документов, не позднее двух дней с даты их получения от ГКУ «Ленавтодор» сообщает заявителю о принятом решении по телефону (с записью даты и времени телефонного звонка или посредством смс-информирования), а также о возможности получения документов в МФЦ.

#### **4. Формы контроля за исполнением административного регламента**

4.1 Порядок осуществления текущего контроля за соблюдением и исполнением ответственными должностными лицами положений административного регламента услуги и иных нормативных правовых актов, устанавливающих требования к предоставлению государственной услуги, а также принятием решений ответственными лицами

Текущий контроль осуществляется ответственными специалистами ГКУ «Ленавтодор» по каждой процедуре в соответствии с установленными настоящим административным регламентом содержанием действий и сроками их осуществления, а также путем проведения заместителем директора ГКУ «Ленавтодор» проверок исполнения положений настоящего административного регламента, иных нормативных правовых актов, регулирующих порядок выдачи специального разрешения на движение по автомобильным дорогам тяжеловесного и

(или) крупногабаритного транспортного средства в случаях, предусмотренных действующим законодательством.

Контроль соблюдения специалистами МФЦ последовательности действий, определенных административными процедурами, осуществляется директорами МФЦ.

4.2. Порядок и периодичность осуществления плановых и внеплановых проверок полноты и качества предоставления государственной услуги.

В целях осуществления контроля за полнотой и качеством предоставления государственной услуги проводятся плановые и внеплановые проверки.

Плановые проверки предоставления государственной услуги проводятся ежеквартально на основании плана работы ГКУ «Ленавтодор», утвержденным руководителем ГКУ «Ленавтодор».

При проверке могут рассматриваться все вопросы, связанные с предоставлением государственной услуги (комплексные проверки), или отдельный вопрос, связанный с предоставлением государственной услуги (тематические проверки).

Внеплановые проверки предоставления государственной услуги проводятся по обращениям физических, юридических лиц и индивидуальных предпринимателей, обращениям органов государственной власти, органов местного самоуправления, их должностных лиц, а также в целях проверки устранения нарушений, выявленных в ходе проведенной внеплановой проверки. Указанные обращения подлежат регистрации в день их поступления в системе электронного документооборота и делопроизводства Комитета по дорожному хозяйству Ленинградской области.

О проведении проверки издается распоряжение Комитета по дорожному хозяйству Ленинградской области о проведении проверки исполнения административного регламента по предоставлению государственной услуги.

Для проведения проверки полноты и качества предоставления государственной услуги формируется комиссия из числа служащих Комитета и ГКУ «Ленавтодор».

По результатам проведения проверки составляется акт, в котором должны быть указаны документально подтвержденные факты нарушений, выявленные в ходе проверки, или отсутствие таковых, а также выводы, содержащие оценку полноты и качества предоставления государственной услуги и предложения по устранению выявленных при проверке нарушений, заместитель директора ГКУ «Ленавтодор» дает указания по устранению выявленных нарушений и контролирует их исполнение, виновные лица в случае выявления нарушений положений настоящего регламента привлекаются к ответственности в установленном действующим законодательством порядке.

При проведении внеплановой проверки по обращению, в акте отражаются результаты проверки фактов, изложенных в обращении, а также выводы и предложения по устранению выявленных при проверке нарушений.

По результатам рассмотрения обращений дается письменный ответ.

4.3. Ответственность должностных лиц за решения и действия (бездействие), принимаемые (осуществляемые) в ходе предоставления государственной услуги.

Должностные лица, уполномоченные на выполнение административных действий, предусмотренных настоящим Административным регламентом, несут персональную ответственность за соблюдением требований действующих нормативных правовых актов, в том числе за соблюдением сроков выполнения административных действий, полноту их совершения, соблюдение принципов поведения с заявителями, сохранность документов.

Руководитель ГКУ «Ленавтодор» несет персональную ответственность за обеспечение предоставления государственной услуги.

Работники ГКУ «Ленавтодор» при предоставлении государственной услуги несут персональную ответственность:

- за неисполнение или ненадлежащее исполнение административных процедур при предоставлении государственной услуги;
- за действия (бездействие), влекущие нарушение прав и законных интересов физических или юридических лиц, индивидуальных предпринимателей.

Должностные лица, виновные в неисполнении или ненадлежащем исполнении требований настоящего Административного регламента, привлекаются к ответственности в порядке, установленном действующим законодательством РФ.

## **5. Досудебный (внесудебный) порядок обжалования решений и действий (бездействия) ГКУ «Ленавтодор», предоставляющего государственную услугу, а также должностных лиц ГКУ Ленавтодор», работников ГКУ «Ленавтодор»**

5.1. Заявители либо их представители имеют право на досудебное (внесудебное) обжалование решений и действий (бездействия), принятых (осуществляемых) в ходе предоставления государственной услуги.

5.2. Предметом досудебного (внесудебного) обжалования является решение, действие (бездействие) ГКУ «Ленавтодор», должностного лица ГКУ «Ленавтодор», работников ГКУ «Ленавтодор», ответственных за предоставление государственной услуги, в том числе:

- 1) нарушение срока регистрации запроса заявителя о предоставлении государственной услуги;
- 2) нарушение срока предоставления государственной услуги;
- 3) требование у заявителя документов, не предусмотренных нормативными правовыми актами Российской Федерации, нормативными правовыми актами Ленинградской области для предоставления государственной услуги;
- 4) отказ в приеме документов, предоставление которых предусмотрено нормативными правовыми актами Российской Федерации, нормативными правовыми актами Ленинградской области, для предоставления государственной услуги, у заявителя;
- 5) отказ в предоставлении государственной услуги, если основания отказа не предусмотрены федеральными законами и принятыми в соответствии с ними иными нормативными правовыми актами Российской Федерации, нормативными правовыми актами Ленинградской области,;

б) затребование с заявителя при предоставлении государственной услуги платы, не предусмотренной нормативными правовыми актами Российской Федерации, нормативными правовыми актами Ленинградской области;

7) отказ ГКУ «Ленавтодор», предоставляющего государственную услугу, должностного лица ГКУ «Ленавтодор», в исправлении допущенных опечаток и ошибок в выданных в результате предоставления государственной услуги документах либо нарушение установленного срока таких исправлений.

5.3. Жалоба подается (в соответствии с координатами, указанными в пункте 1.3. настоящего административного регламента):

1) при личной явке:

в ГКУ «Ленавтодор»;

в филиалы, отделы, удаленные рабочие места ГБУ ЛО «МФЦ»;

2) без личной явки:

почтовым отправлением в ГКУ «Ленавтодор»;

в электронной форме через личный кабинет заявителя на ПГУ/ ЕПГУ

по электронной почте в ГКУ «Ленавтодор».

Жалобы на решения, принятые заместителем директора ГКУ «Ленавтодор», предоставляющего государственную услугу, подаются в Комитет по дорожному хозяйству Ленинградской области.

5.4. Основанием для начала процедуры досудебного (внесудебного) обжалования является подача заявителем жалобы, соответствующей требованиям части 5 статьи 11.2 Федерального закона № 210-ФЗ.

В письменной жалобе в обязательном порядке указывается:

- наименование ГКУ «Ленавтодор», предоставляющего государственную услугу, должностного лица ГКУ «Ленавтодор», предоставляющего государственную услугу, либо работника ГКУ «Ленавтодор», решения и действия (бездействие) которых обжалуются;

- фамилию, имя, отчество (последнее - при наличии), сведения о месте жительства заявителя - физического лица либо наименование, сведения о месте нахождения заявителя - юридического лица, а также номер (номера) контактного телефона, адрес (адреса) электронной почты (при наличии) и почтовый адрес, по которым должен быть направлен ответ заявителю;

- сведения об обжалуемых решениях и действиях (бездействии) органа, предоставляющего государственную услугу, должностного лица органа, предоставляющего государственную услугу, либо государственного или муниципального служащего;

- доводы, на основании которых заявитель не согласен с решением и действием (бездействием) органа, предоставляющего государственную услугу, должностного лица органа, предоставляющего государственную услугу, либо государственного или муниципального служащего. Заявителем могут быть представлены документы (при наличии), подтверждающие доводы заявителя, либо их копии.

5.5. Заявитель имеет право на получение информации и документов, необходимых для составления и обоснования жалобы в случаях, установленных статьей 11.1 Федерального закона № 210-ФЗ, при условии, что это не затрагивает

права, свободы и законные интересы других лиц, и если указанные информация и документы не содержат сведения, составляющих государственную или иную охраняемую тайну.

5.6. Жалоба, поступившая в ГКУ «Ленавтодор», предоставляющее государственную услугу, подлежит рассмотрению должностным лицом, наделенным полномочиями по рассмотрению жалоб, в течение пятнадцати рабочих дней со дня ее регистрации, а в случае обжалования отказа ГКУ «Ленавтодор», должностного лица ГКУ «Ленавтодор» в приеме документов у заявителя либо в исправлении допущенных опечаток и ошибок или в случае обжалования нарушения установленного срока таких исправлений - в течение пяти рабочих дней со дня ее регистрации.

5.7. По результатам рассмотрения жалобы ГКУ «Ленавтодор», предоставляющее государственную услугу, принимает одно из следующих решений:

1) удовлетворяет жалобу, в том числе в форме отмены принятого решения, исправления допущенных органом, предоставляющим государственную услугу, опечаток и ошибок в выданных в результате предоставления государственной услуги документах, возврата заявителю денежных средств, взимание которых не предусмотрено нормативными правовыми актами Российской Федерации, нормативными правовыми актами субъектов Российской Федерации, муниципальными правовыми актами, а также в иных формах;

2) отказывает в удовлетворении жалобы.

Не позднее дня, следующего за днем принятия решения по результатам рассмотрения жалобы, заявителю в письменной форме и по желанию заявителя в электронной форме направляется мотивированный ответ о результатах рассмотрения жалобы.

В случае установления в ходе или по результатам рассмотрения жалобы признаков состава административного правонарушения или преступления должностное лицо, наделенное полномочиями по рассмотрению жалоб, незамедлительно направляет имеющиеся материалы в органы прокуратур

Реквизиты заявителя  
(наименование, адрес (местонахождение)  
- для юридических лиц, Ф.И.О., адрес  
места жительства - для индивидуальных  
предпринимателей и физических лиц)

Исх. от \_\_\_\_\_ № \_\_\_\_\_

поступило в ГКУ «Ленавтодор»  
дата \_\_\_\_\_ № \_\_\_\_\_

**ЗАЯВЛЕНИЕ\***  
**о получении специального разрешения**  
**на движение по автомобильным дорогам тяжеловесного и (или) крупногабаритного**  
**транспортного средства**

Наименование, адрес и телефон владельца транспортного средства \_\_\_\_\_

Сведения о владельце транспортного средства**			
ИНН		ОГРН/ОГРНИП	

Маршрут движения \_\_\_\_\_

(с указанием улицы в городе)

Вид перевозки	(межрегиональная, местная)
---------------	----------------------------

На срок	с _____	по _____		
На количество поездок				
Характеристика груза:	Делимый	Да/Нет		
Наименование**	Габариты (м)			Масса (т)
	Д	Ш	В	

**Транспортное средство (автопоезда)**(марка и модель транспортного средства (тягача, прицепа (полуприцепа)), государственный регистрационный знак транспортного средства (тягача, прицепа(полуприцепа))

Марка(и) и модель(и) тягача(ей)		Гос. регистрационный знак	
Марка(и) и модель(и) прицепа(ов)		Гос. регистрационный знак	

**Параметры транспортного средства (автопоезда)**

ортного средства (автопоезда) без груза/с грузом (т)		Масса тягача (т)	Масса прицепа (полуприцепа) (т)

\* Бланк заявления заполняется печатным машинописным текстом на русском языке.

\*\* В графе указывается полное наименование груза, основные характеристики, марка, модель, описание индивидуальной и транспортной тары (способ крепления).

Расстояние между осями 1  2  3  4  5  6  7  8   
Нагрузки на оси (т)

**Габариты транспортного средства (автопоезда):**

Длина (м)	Ширина (м)	Высота (м)	Минимальный радиус поворота с грузом (м)
<input type="text"/>	<input type="text"/>	<input type="text"/>	<input type="text"/>
Необходимость автомобиля сопровождения (прикрытия) <input type="text"/>			

Предполагаемая максимальная скорость движения транспортного средства (автопоезда) (км/час)

Банковские реквизиты

Оплату гарантируем:

(должность)

(подпись)

(Ф.И.О.)

**Результат рассмотрения заявления прошу:**

выдать на руки в ГКУ «Ленавтодор»

выдать на руки в МФЦ, расположенный по адресу\*: Ленинградская область,

направить по почте

направить в электронной форме в личный кабинет на ПГУ ЛО/ЕПГУ

\*адрес МФЦ указывается при подаче документов посредством ПГУ ЛО / ЕПГУ

**Согласие на обработку персональных данных**

Я, \_\_\_\_\_,  
(фамилия, имя, отчество субъекта персональных данных)

в соответствии п. 4 ст. 9 Федерального закона от 21.07.2006 № 152-ФЗ «О персональных данных» зарегистрирован (а) по адресу: \_\_\_\_\_,  
документ, удостоверяющий личность \_\_\_\_\_,  
(наименование документа, №, сведения о дате выдаче документа и выдавшем его органе)

Вариант \_\_\_\_\_,  
(фамилия, имя, отчество представителя субъекта персональных данных)

Зарегистрирован по адресу \_\_\_\_\_,  
документ, удостоверяющий личность \_\_\_\_\_,  
(наименование документа, №, сведения о дате выдаче документа и выдавшем его органе)

Доверенность от «\_\_» \_\_\_\_\_ г. № (или реквизиты иного документа, подтверждающего полномочия представителя)

в целях \_\_\_\_\_ (указать  
цель обработки данных)

даю согласие \_\_\_\_\_,  
(указать наименование лица, получающего согласие субъекта персональных данных)

находящемуся по адресу: \_\_\_\_\_,  
на обработку моих персональных данных, а именно: \_\_\_\_\_,

(указать перечень персональных данных, на обработку которых даётся согласие субъекта персональных данных) то есть на совершение действий, предусмотренных п. 3 ст. 3 Федерального закона от 21.07.2006 № 152-ФЗ «О персональных данных».

Настоящее согласие действует со дня его подписания до дня отзыва в письменной форме.

«\_\_» \_\_\_\_\_ г.

Субъект персональных данных

\_\_\_\_\_  
(подпись) / \_\_\_\_\_  
(ФИО)



### **Основные понятия и определения**

Разовое разрешение выдается на одну перевозку груза по определенному (конкретному) маршруту в указанные в разрешении сроки.

Разрешения на определенный срок выдаются только для перевозки грузов категории 1 на срок от 1 до 3 месяцев или на определенное количество перевозок в течение указанного в заявлении времени, но не более чем на 3 месяца.

Тяжеловесное транспортное средство - транспортное средство, масса которого с грузом или без груза превышает допустимую массу транспортного средства согласно приложению N 1 или нагрузка на ось которого превышает допустимую нагрузку на ось транспортного средства согласно приложению N 4.

Крупногабаритное транспортное средство - транспортное средство, габариты которого с грузом или без груза превышают предельно допустимые габариты транспортного средства согласно приложению N 3 к Правилам перевозок грузов автомобильным транспортом.

Группа А - АТС с осевыми массами наиболее нагруженной оси свыше 6 т до 10 т включительно, предназначенные для эксплуатации на дорогах I-III категории, а также на дорогах IV категории, одежды которых построены или усилены под осевую массу 10 т.

Группа Б - АТС с осевыми массами наиболее нагруженной оси до 6 т включительно, предназначенные для эксплуатации на всех дорогах.

Плата за провоз тяжеловесного груза - оплата за провоз тяжеловесного груза в целях компенсации ущерба автомобильным дорогам и сооружениям на них, наносимого проездом транспортного средства, перевозящего тяжеловесный груз в интересах грузоперевозчика.

Формы документов, являющихся результатом предоставления услуги

**1. СПЕЦИАЛЬНОЕ РАЗРЕШЕНИЕ № \_\_\_\_\_  
на движение по автомобильным дорогам и (или) крупногабаритного  
транспортного средства**

Вид перевозки (межрегиональная, местная) \_\_\_\_\_  
 Год \_\_\_\_\_  
 Разрешено выполнить \_\_\_\_\_ поездок в период с \_\_\_\_\_ по \_\_\_\_\_  
 по \_\_\_\_\_ маршруту:  
 \_\_\_\_\_  
 \_\_\_\_\_  
 \_\_\_\_\_

Транспортное средство (автопоезд) (марка и модель транспортного средства, (тягача, прицепа (полуприцепа), государственный регистрационный знак транспортного средства (тягача, прицепа (полуприцепа))):

Наименование, адрес и телефон владельца транспортного средства: \_\_\_\_\_

Характеристика груза (наименование, габариты, масса): \_\_\_\_\_

Параметры транспортного средства (автопоезда):

масса транспортного средства (автопоезда) без груза (с грузом) \_\_\_\_\_ т, масса тягача \_\_\_\_\_ т,  
 масса прицепа (полуприцепа) \_\_\_\_\_ т

расстояние между осями 1\_ 2\_ 3\_ 4\_ 5\_ 6\_ 7\_ 8\_ 9 и т.д., м

нагрузки на оси \_\_\_\_\_, т

габариты транспортного средства (автопоезда): длина \_\_\_\_\_ м, ширина \_\_\_\_\_ м, высота \_\_\_\_\_ м

Разрешение выдано \_\_\_\_\_  
 (наименование уполномоченного органа)

\_\_\_\_\_ (должность)

\_\_\_\_\_ (Фамилия, И.О.)

\_\_\_\_\_ (подпись)

\_\_\_\_\_ М.П.

" \_\_\_\_ " \_\_\_\_\_ 20\_\_ г.

Вид сопровождения: \_\_\_\_\_

Особые условия движения (определяются уполномоченным органом, владельцем автомобильных дорог, Госавтоинспекцией):

\_\_\_\_\_

\_\_\_\_\_

Владельцы автомобильных дорог, сооружений, инженерных коммуникаций, органы управления Госавтоинспекции и другие организации, согласовавшие перевозку (указывается наименование согласующих организаций, исходящий номер и дата согласования)

1. \_\_\_\_\_

2. \_\_\_\_\_

А. С нормативными требованиями в области перевозки тяжеловесных и (или) крупногабаритных грузов по дорогам Российской Федерации и настоящего специального разрешения ознакомлен:

водитель(и) транспортного средства \_\_\_\_\_  
(фамилия, инициалы, подпись)

лицо, сопровождающее груз \_\_\_\_\_  
(фамилия, инициалы, подпись)

Б. Транспортное средство с грузом/без груза соответствует нормативным требованиям в области перевозки тяжеловесных и (или) крупногабаритных грузов и параметрам, указанным в настоящем специальном разрешении

\_\_\_\_\_ (подпись владельца транспортного средства) \_\_\_\_\_ (Ф.И.О.)  
" \_\_\_\_ " \_\_\_\_\_ 20\_\_ г.

Отметки владельца транспортного средства о поездке (поездках) транспортного средства (указывается дата и время начала каждой поездки, заверяется подписью ответственного лица и печатью организации (при наличии)):

\_\_\_\_\_

\_\_\_\_\_

Отметки грузоотправителя об отгрузке груза при межрегиональных и местных перевозках (указывается дата и время отгрузки, реквизиты грузоотправителя, заверяется подписью ответственного лица и печатью организации (при наличии))

\_\_\_\_\_

\_\_\_\_\_

(без отметок недействительно)

Отметки контролирующих органов (указывается дата и время)

\_\_\_\_\_

2. Государственное казенное учреждение Ленинградской области  
«Управление автомобильных дорог Ленинградской области»

УВЕДОМЛЕНИЕ

о перенаправлении заявления на выдачу специального разрешения на движение по автомобильным дорогам транспортного средства, осуществляющего перевозки тяжеловесных и (или) крупногабаритных грузов

« \_\_\_ » \_\_\_\_\_ 20 \_\_ г.

ГКУ «Ленавтодор»  
уведомляет

\_\_\_\_\_ (полное наименование организации,

\_\_\_\_\_ юридический адрес / ФИО индивидуального предпринимателя (физ. лица), адрес места проживания)

о перенаправлении заявления на выдачу специального разрешения на движение по автомобильным дорогам транспортного средства, осуществляющего перевозки тяжеловесных и (или) крупногабаритных грузов

\_\_\_\_\_ (наименование учреждения, уполномоченного в выдаче специального разрешения)

Заместитель директора  
ГКУ «Ленавтодор»

\_\_\_\_\_ (должность)

\_\_\_\_\_ (подпись)

\_\_\_\_\_ (ФИО)

Уведомление получил:

« \_\_\_ » \_\_\_\_\_ 20 \_\_ г.

\_\_\_\_\_ (ФИО руководителя организации, полное наименование организации /  
ФИО физ. лица либо его (ее) представителя)

\_\_\_\_\_ (подпись)

Исполнитель:

ФИО: \_\_\_\_\_

Тел. \_\_\_\_\_

3. Государственное казенное учреждение Ленинградской области  
«Управление автомобильных дорог Ленинградской области»

УВЕДОМЛЕНИЕ

об отказе в выдаче специального разрешения на движение по автомобильным дорогам  
транспортного средства, осуществляющего перевозки тяжеловесных и (или)  
крупногабаритных грузов

« \_\_ » \_\_\_\_\_ 20 \_\_ г.

ГКУ «Ленавтодор»  
уведомляет

\_\_\_\_\_ (полное наименование организации,

\_\_\_\_\_ юридический адрес / ФИО индивидуального предпринимателя (физ. лица), адрес места проживания)

об отказе в выдаче специального разрешения на движение по автомобильным  
дорогам транспортного средства, осуществляющего перевозки тяжеловесных и  
(или) крупногабаритных грузов.

Причина отказа: \_\_\_\_\_

Заместитель директора  
ГКУ «Ленавтодор»

\_\_\_\_\_ (должность)

\_\_\_\_\_ (подпись)

\_\_\_\_\_ (ФИО)

Уведомление получил:

« \_\_ » \_\_\_\_\_ 20 \_\_ г.

\_\_\_\_\_ (ФИО руководителя организации, полное наименование организации /  
ФИО физ. лица либо его (ее) представителя)

\_\_\_\_\_ (подпись)

Исполнитель:

ФИО: \_\_\_\_\_

Тел. \_\_\_\_\_

## ДОПУСТИМЫЕ МАССЫ ТРАНСПОРТНЫХ СРЕДСТВ

Тип транспортного средства или комбинации транспортных средств, количество и расположение осей	Допустимая масса транспортного средства, тонн
Одиночные автомобили	
двухосные	18
трехосные	25
четырёхосные	32
Пятиосные и более	38
Автопоезда седельные и прицепные	
трехосные	28
четырёхосные	36
пятиосные	40
шестиосные и более	44

## ДОПУСТИМАЯ НАГРУЗКА НА ОСЬ ТРАНСПОРТНОГО СРЕДСТВА

Расположение осей транспортного средства	Расстояние между сближенными осями (метров)	Допустимая нагрузка на ось <****> колесного транспортного средства в зависимости от нормативной (расчетной) нагрузки на ось (тонн) и числа колес на оси, (тонн)		
		для автомобильных дорог, рассчитанных на нагрузку 6 тонн на ось <*>	для автомобильных дорог, рассчитанных на нагрузку 10 тонн на ось	для автомобильных дорог, рассчитанных на осевую нагрузку 11,5 тонны на ось
Одиночная ось (масса, приходящаяся на ось)	свыше 2,5	5,5 (6)	9 (10)	10,5 (11,5)
Двухосная группа (сумма масс осей, входящих в группу из 2 сближенных осей <***>)	до 1 (включительно)	8 (9)	10 (11)	11,5 (12,5)
	свыше 1 до 1,3 (включительно)	9 (10)	13 (14)	14 (16)

	свыше 1,3 до 1,8 (включительно)	10 (11)	15 (16)	17 (18)
	свыше 1,8 до 2,5 (включительно)	11 (12)	17 (18)	18 (20)
Трехосная группа (сумма масс осей, входящих в группу из 3 сближенных осей <***>)	до 1 (включительно)	11 (12)	15 (16,5)	17 (18)
	свыше 1 до 1,3 (включительно)	12 (13)	18 (19,5)	20 (21)
	свыше 1,3 до 1,8 (включительно)	13,5 (15)	21 (22,5 <***>)	23,5 (24)
	свыше 1,8 до 2,5 (включительно)	15 (16)	22 (23)	25 (26)
Сближенные оси транспортных средств, имеющие на каждой оси не более 4 колес (нагрузка, приходящаяся на ось в группе из 4 осей и более <***>)	до 1 (включительно)	3,5 (4)	5 (5,5)	5,5 (6)
	свыше 1 до 1,3 (включительно)	4 (4,5)	6 (6,5)	6,5 (7)
	свыше 1,3 до 1,8 (включительно)	4,5 (5)	6,5 (7)	7,5 (8)
	свыше 1,8 до 2,5 (включительно)	5 (5,5)	7 (7,5)	8,5 (9)
Сближенные оси транспортных средств, имеющие на каждой оси по 8 и более колес (нагрузка, приходящаяся на ось в группе осей)	до 1 (включительно)	6	9,5	11
	свыше 1 до 1,3 (включительно)	6,5	10,5	12
	свыше 1,3 до 1,8 (включительно)	7,5	12	14
	свыше 1,8 до 2,5 (включительно)	8,5	13,5	16

<\*> В случае установления владельцем автомобильной дороги соответствующих дорожных знаков и размещения на его официальном сайте информации о допустимой для автомобильной дороги осевой нагрузке транспортного средства.

<\*\*\*> Для транспортных средств, имеющих оси и группы осей с односкатными колесами, оборудованными пневматической или эквивалентной ей подвеской.

<\*\*\*\*> Группа сближенных осей - это сгруппированные оси, конструктивно объединенные и (или) не объединенные в тележку, с расстоянием до ближайшей оси до 2,5 метра (включительно).

<\*\*\*\*\*> Масса, приходящаяся на ось, или сумма масс осей, входящих в группу осей.

Примечание. 1. В скобках приведены значения для осей с двухскатными колесами, без скобок - для осей с односкатными колесами.

2. Двухосные и трехосные группы, имеющие в своем составе оси с односкатными и двухскатными

колесами, следует рассматривать как группы осей, имеющие в своем составе оси с односкатными колесами.

3. Допускается неравномерное распределение нагрузки по осям для двухосных и трехосных групп, если фактическая нагрузка на группу осей не превышает допустимую нагрузку на группу осей с односкатными или двухскатными колесами и фактическая нагрузка на наиболее нагруженную ось в двухосных и трехосных группах не превышает допустимую осевую нагрузку одиночной оси с односкатными или двухскатными колесами соответственно.

4. При наличии в группах осей различных значений межосевых расстояний каждому расстоянию между осями присваивается значение, полученное методом арифметического усреднения (суммы всех межосевых расстояний в группе делятся на количество межосевых расстояний в группе). Межосевое расстояние, полученное методом арифметического усреднения, присваивается двухосевым и трехосным группам для определения допустимой нагрузки.";



## Реквизиты

для перечисления платы в счет возмещения вреда, причиняемого автомобильным дорогам регионального или межмуниципального значения транспортным средством, осуществляющим перевозку тяжеловесного груза

Получатель: ИНН 4716021880 КПП 471601001

Управление Федерального Казначейства по Ленинградской области (ГКУ «Ленавтодор», л/с 04452000040

Банк получателя: Отделение Ленинградское г. Санкт-Петербург,

Расчетный счет № 40101810200000010022

БИК 044106001

Наименование товара	Ед. изм.	Кол-во	Цена	Сумма
1	2	3	4	5
<p>Код бюджетной классификации 029 1 16 37020 02 0000 140</p> <p>Поступления сумм в возмещение вреда, причиняемого автомобильным дорогам регионального или межмуниципального значения транспортными средствами, осуществляющими перевозки тяжеловесных и (или) крупногабаритных грузов, зачисляемые в бюджет Ленинградской области. НДС не облагается.</p>				
Плательщик				
Итого к оплате				

**ВНИМАНИЕ:** В платежном поручении в разделе реквизитов Получателя указывать ОКТМО:

- Плательщика – в случае, если он зарегистрирован на территории Ленинградской области;
- 41 000 000 – в случае, если Плательщик зарегистрирован в г.Санкт-Петербурге или за пределами Ленинградской области.

Начальник отдела содержания автомобильных дорог  
ГКУ «Ленавтодор»

М.П.

\_\_\_\_\_

Реквизиты

для оплаты государственной пошлины за выдачу специального разрешения на движение по автомобильной дороге транспортного средства, осуществляющего перевозки тяжеловесных и (или) крупногабаритных грузов

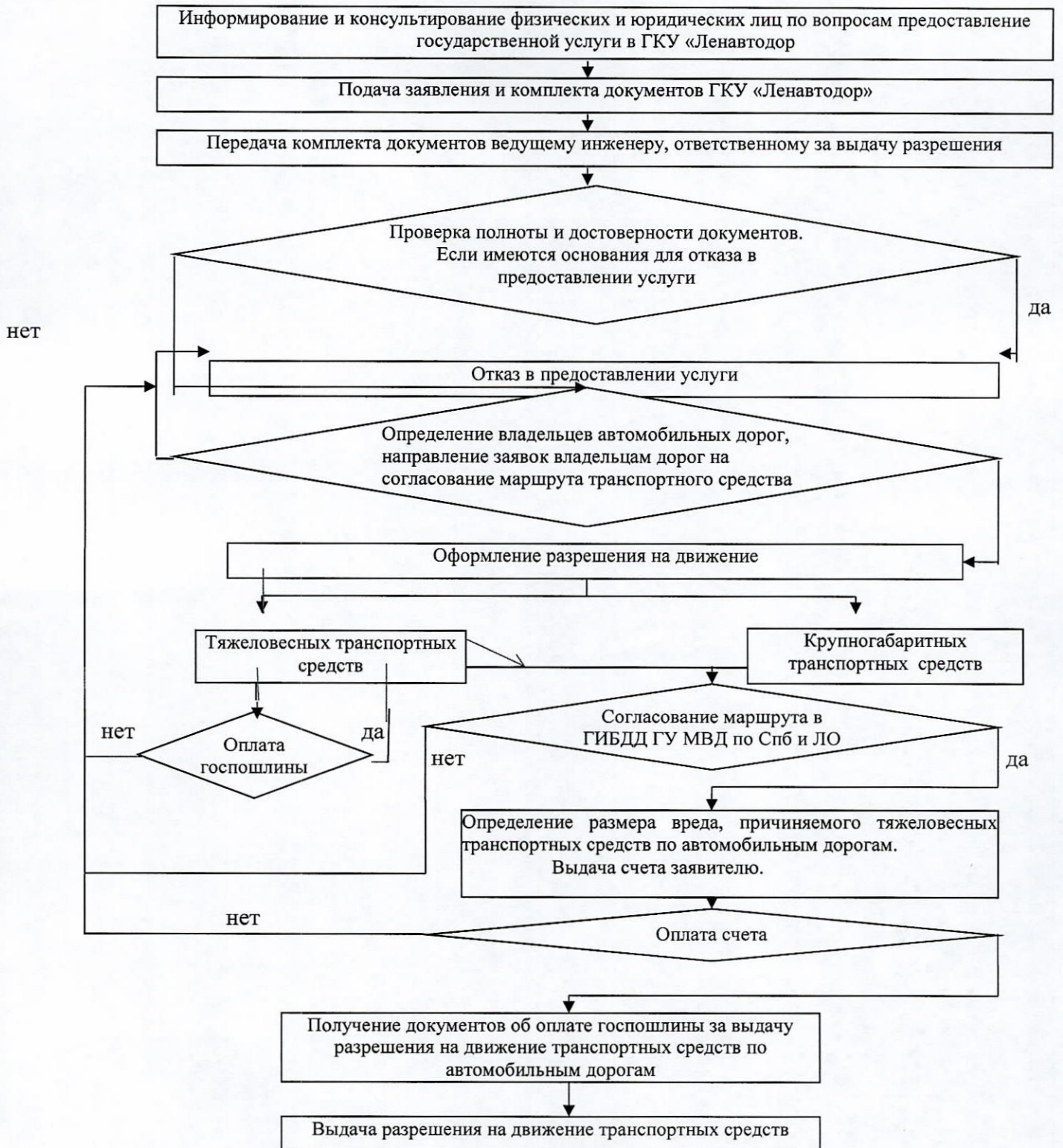
Получатель: ИНН 4716021880 КПП 471601001  
 Управление Федерального Казначейства по Ленинградской области  
 (ГКУ «Ленавтодор», л/с 04452000040)  
 Банк получателя: Отделение Ленинградское г. Санкт-Петербург,  
 Расчетный счет № 40101810200000010022  
 БИК 044106001

Наименование платежа	Ед. изм.	Кол-во	Цена	Сумма
1	2	3	4	5
Код бюджетной классификации 029 1 08 07172 01 1000 110 Государственная пошлина за выдачу Комитетом по дорожному хозяйству Ленинградской области специального разрешения на движение по автомобильным дорогам транспортных средств, осуществляющих перевозки тяжеловесных и (или) крупногабаритных грузов, зачисляемая в бюджет Ленинградской области. НДС не облагается.	шт.			
Плательщик				
Итого к оплате				

**ВНИМАНИЕ:** В платежном поручении в разделе реквизитов Получателя указывать ОКТМО:  
 - Плательщика – в случае, если он зарегистрирован на территории Ленинградской области;  
 - 41 000 000 – в случае, если Плательщик зарегистрирован в г. Санкт-Петербурге или за пределами Ленинградской области.

Начальник отдела содержания автомобильных дорог  
 ГКУ «Ленавтодор»  
 М.П. \_\_\_\_\_

Блок-схема административных действий  
по предоставлению государственной услуги



Лист согласования к документу № от  
Инициатор согласования: Овчинников А.А. консультант  
Согласование инициировано: 02.11.2018 10:16

ЛИСТ СОГЛАСОВАНИЯ		Тип согласования: последовательное		
№	ФИО	Срок согласования	Результат согласования	Замечания/Комментарии
1	Запалатский Ю.И.		Подписано 02.11.2018 10:47	-