

АДМИНИСТРАЦИЯ ЛЕНИНГРАДСКОЙ ОБЛАСТИ
КОМИТЕТ ПО СОХРАНЕНИЮ КУЛЬТУРНОГО НАСЛЕДИЯ
ЛЕНИНГРАДСКОЙ ОБЛАСТИ

ПРИКАЗ

«25» декабря 2023 г.

№ 01-03/23-269
г. Санкт-Петербург

**Об установлении предмета охраны
объекта культурного наследия федерального значения
«Адмиралтейские ворота», 1797 г., входящего в состав объекта культурного
наследия федерального значения «Ансамбль Гатчинского дворца и парка»**

В соответствии со статьями 9.1, 33, 47.3 Федерального закона от 25 июня 2002 года № 73-ФЗ «Об объектах культурного наследия (памятниках истории и культуры) народов Российской Федерации», статьей 4 закона Ленинградской области от 25 декабря 2015 года № 140-оз «О государственной охране, сохранении, использовании и популяризации объектов культурного наследия (памятников истории и культуры) народов Российской Федерации, расположенных на территории Ленинградской области», пунктом 2.1.1. Положения о комитете по сохранению культурного наследия Ленинградской области, утвержденного постановлением Правительства Ленинградской области от 24 декабря 2020 года № 850 (в ред. от 11 апреля 2023 года), на основании проекта предмета охраны, подготовленного в рамках разработки научно-проектной документации на проведение работ по сохранению объекта культурного наследия,

п р и к а з ы в а ю:

1. Установить предмет охраны объекта культурного наследия федерального значения «Адмиралтейские ворота», 1797 г., расположенного по адресу: Ленинградская область, Гатчинский район, г. Гатчина, Дворцовый парк (согласно постановлению администрации МО «Город Гатчина» Гатчинского муниципального района Ленинградской области от 11.01.2019 № 39: проспект Красноармейский, дом 1, сооружение 5), входящего в состав объекта культурного наследия федерального значения «Ансамбль Гатчинского дворца и парка», поставленного под государственную охрану Постановлением Совета Министров от 30 августа 1960 года № 1327 «О дальнейшем улучшении дела охраны памятников культуры в РСФСР», согласно приложению к настоящему приказу.

2. Отделу по осуществлению полномочий Российской Федерации в сфере объектов культурного наследия комитета по сохранению культурного наследия Ленинградской области обеспечить внесение соответствующих сведений в Единый

государственный реестр объектов культурного наследия (памятников истории и культуры) народов Российской Федерации.

Сектору осуществления надзора за состоянием, содержанием, сохранением, использованием и популяризацией объектов культурного наследия комитета по сохранению культурного наследия Ленинградской области обеспечить размещение настоящего приказа в сетевом издании «Электронное опубликование документов» в информационно-телекоммуникационной сети «Интернет».

3. Приказ комитета по сохранению культурного наследия Ленинградской области от 28 декабря 2021 года № 01-03/21-301 «Об установлении предмета охраны объекта культурного наследия федерального значения «Адмиралтейские ворота», 1797 г., входящего в состав объекта культурного наследия федерального значения «Ансамбль Гатчинского дворца и парка», расположенного по адресу: Ленинградская область, Гатчинский район, г. Гатчина, Дворцовый парк» признать утратившим силу.

4. Настоящий приказ вступает в силу со дня его официального опубликования.

5. Контроль за исполнением настоящего приказа оставляю за собой.



Заместитель Председателя Правительства
Ленинградской области – председатель
комитета по сохранению культурного наследия



В.О. Цой

Приложение
к приказу комитета по сохранению
культурного наследия
Ленинградской области
от «15» декабря 2023 г.
№ 01-03/23-269

Предмет охраны объекта культурного наследия федерального значения
«Адмиралтейские ворота», 1797 г., входящего в состав объекта культурного наследия
федерального значения «Ансамбль Гатчинского дворца и парка»

№ п/п	Виды предмета охраны	Предмет охраны	Фотофиксация
1	2	3	4
1.	Объемно-пространственное и планировочное решение территории	<p>Историческое местоположение каменных Адмиралтейских ворот на юго-восточной границе Дворцового парка вдоль проспекта 25 Октября, по линии восстановленной ограды парка второй половины XX в., в границах территории объекта культурного наследия федерального значения «Ансамбль Гатчинского дворца и парка»;</p> <p>историческое архитектурно-композиционное и объемно-пространственное решение территории, на которой расположены ворота, являющиеся парадным входом в Дворцовый парк;</p> <p>композиционные и визуальные связи и раскрытия с основных планировочных направлений Дворцового парка и центральной магистрали города Гатчины, включая:</p>	 <p>№ 24 на плане - объект культурного наследия федерального значения «Адмиралтейские ворота»</p> 

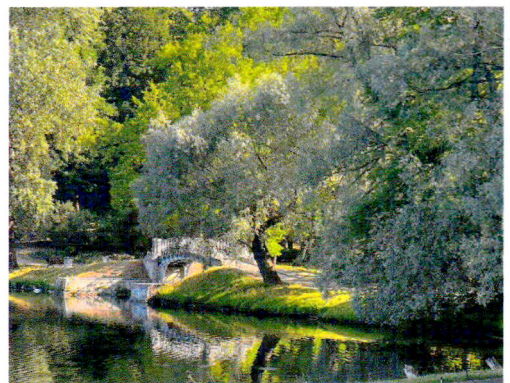
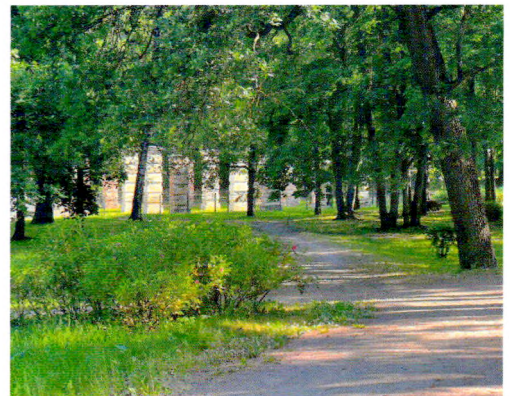
визуальные и композиционные связи с объектами культурного наследия, входящими в состав объекта культурного наследия «Ансамбль Гатчинского дворца и парка», в том числе:

«Голландия»
(Адмиралтейство)

Мост (у «Адмиралтейства»)

Три паромные пристани на Белом озере

Иорданский колодец



полуциркулярной проездной аркой, на которую опирается антаблемент, завершенный треугольным фронтоном;

каменные постаменты (кол-во 2) для скульптурных аллегорических композиций: местоположение (по скатам фронтона), конфигурация (прямоугольные в плане), габариты, материал (пудосткий известняк);

двускатное покрытие кровли по очертаниям фронтона, включая каменные постаменты – высотные отметки, материал (кровельный металл);

полуциркулярная проездная арка: местоположение, конфигурация, габариты (в том числе угол подъема архивольта арки).


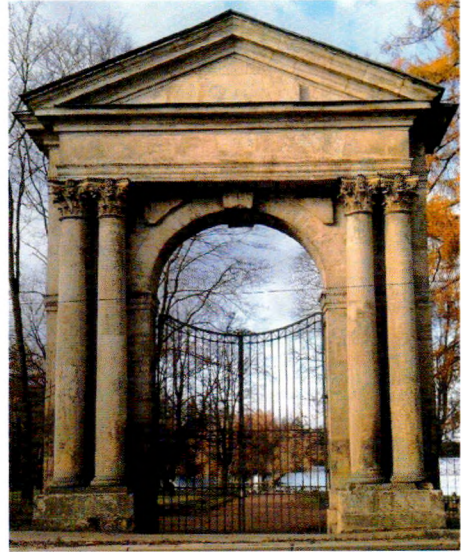
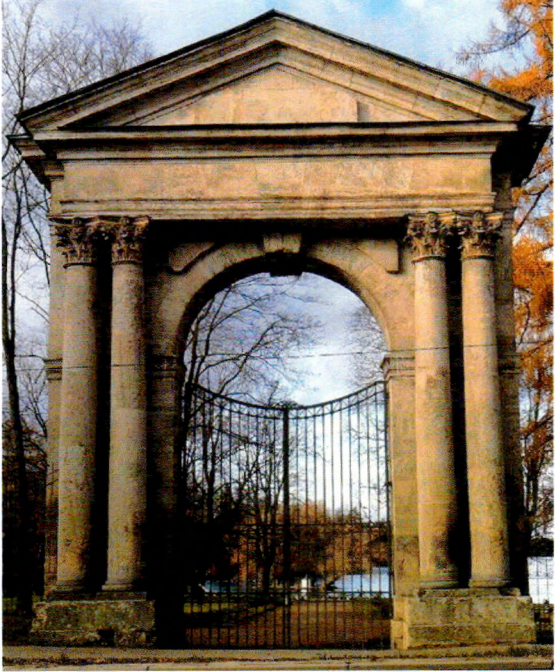


3.

Конструктивное решение:

Исторические конструкции и их тип:

фундаменты под устоями (пилонами) ворот (плитная каменная кладка) с

		<p>ленточной перевязкой по проездной арке (каменная кладка), соединяющей фундаменты устоев (пилонов) – габариты, местоположение, материал (постелистый известняк, доломит);</p> <p>несущие конструкции ворот, состоящие из двух пилонов, перекрытых аркой, в том числе конструкции 4-х пар $\frac{3}{4}$-х колонн коринфского ордера на пьедесталах, декорирующих устои ворот, и треугольного фронтона – тип конструкции, габариты, материал (тесаные каменные блоки пудостского известняка).</p>	 
4.	<p>Архитектурно-художественное решение фасадов:</p>	<p>Архитектурно-художественное решение в приёмах раннего классицизма;</p> <p>Центрально-симметричное архитектурно-художественное решение лицевых фасадов ворот (юго-восточного и северо-западного):</p>	

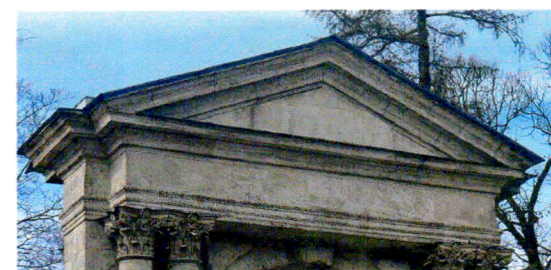
4 пары сдвоенных $\frac{3}{4}$ -х колонн коринфского ордера (по 2 пары на каждом фасаде), поставленных на общий для каждой пары колонн пьедестал: фусты гладкие, основания с профилем валик – местоположение, габариты, материал (пудосткий известняк);

капители колонн позднекоринфского типа с листьями аканта и волютами, абаки декорированы растительными розетками – материал – гипс, рисунок;

архивольт арки с гладким замковым камнем, опирающийся на профилированные импосты пилонов – местоположение, конфигурация, габариты, материал (пудосткий известняк);

каменные панно (кол-во 2) в угловых резервах архивольта арки, для размещения рельефных композиций, треугольной формы со срезанными углами – местоположение, конфигурация, габариты, материал (пудосткий известняк);

антаблемент ворот: с архитравом, разделённым на три фасции, с уступами, гладким фризом и профилированным карнизом – местоположение, габариты, материал (пудосткий



известняк);

венчающий треугольный фронтон с профилированным карнизом – местоположение, габариты, материал (пудосткий известняк), рисунок профилей;

тимпан с выступающим каменным зеркалом под рельефную композицию – местоположение, габариты, материал (пудосткий известняк);

рельефная композиция в тимпане фронтона, в виде монограммы буквы П, увенчанной короной, в обрамлении дубового венка – габариты, местоположение, материал, рисунок;*

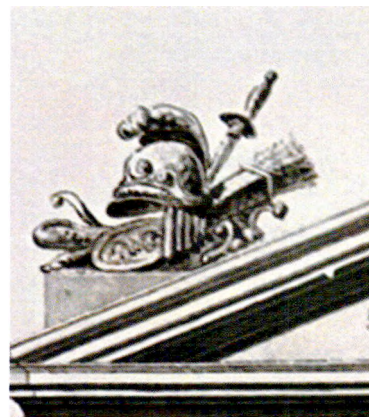
* в настоящее время утрачена

аллегорические венчающие скульптурные композиции из военной арматуры (включающие греческие шлемы, колчаны со стрелами, мечи, пики), на постаментах по углам фронтона – местоположение, габариты, материал, рисунок;**

** в настоящее время утрачены

Центрально-симметричное архитектурно-художественное решение торцевых фасадов ворот;

профилированные импосты пилонов – местоположение, габариты, материал



(пудосткий известняк),
рисунок профиля;

антаблемент с архитравом,
разделённым на три фации с
уступами, гладким фризом и
выносным
профилированным карнизом
– местоположение, габариты,
материал (пудосткий
известняк), рисунок
профилей;

створы ворот –
местоположение, габариты,
конфигурация
(криволинейное очертание
верхней части ворот),
материал (металл), техника
(ковка), рисунок
(геометрический из
вертикальных стержней с
тетивами, с поясами
геометрического орнамента
по верхнему краю, по центру
каждой створки и в нижней
трети, с заклепками в виде
четырёхлепестковых
цветков);

венчающий ворота кованый
стилизованный вензель с
коронай и растительными
элементами –
местоположение, габариты,
рисунок;

*в настоящее большая часть
композиции утрачена

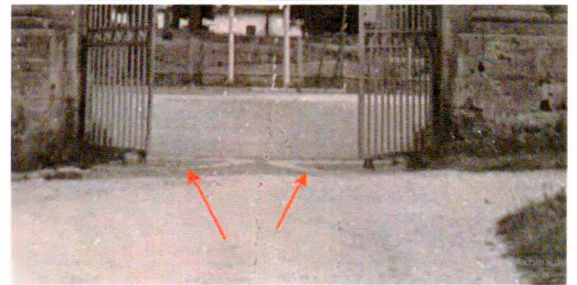
Фрагменты замкового
механизма ворот –
местоположение,
конструкция замка;



Фотография 1910-х годов



Фрагмент чертежа XVIII



Фотография 1951 г.



кованые петли ворот;

гранитные откатные
дорожки криволинейного
очертания под роликовое
откатное устройство и
каменная гранитная
выстилка воротного проезда
– габариты, местоположение.

** Предмет охраны может быть уточнен при проведении дополнительных научных исследований*