



КОМИТЕТ ГРАДОСТРОИТЕЛЬНОЙ ПОЛИТИКИ  
ЛЕНИНГРАДСКОЙ ОБЛАСТИ

ПРИКАЗ

от 16 июля 2024 года № 110

**Об утверждении проекта планировки территории и проекта межевания территории, включающей земельные участки с кадастровыми номерами 47:07:0957003:526, 47:07:0957003:3 и расположенные в границах муниципального образования Всеволожское городское поселение Всеволожского муниципального района Ленинградской области**

В соответствии со статьями 45, 46 Градостроительного кодекса Российской Федерации, частью 2 статьи 1 областного закона от 07 июля 2014 года № 45-оз «О перераспределении полномочий в области градостроительной деятельности между органами государственной власти Ленинградской области и органами местного самоуправления Ленинградской области», пунктом 2.9 Положения о Комитете градостроительной политики Ленинградской области, утвержденного постановлением Правительства Ленинградской области от 09 сентября 2019 года № 421, пп. «в» п. 1 постановления Правительства Ленинградской области от 05 апреля 2022 года № 203, на основании обращения ООО «ГрадстройПроект» вх. № 01-08-1204/2024 от 12.07.2024 приказываю:

1. Утвердить проект планировки территории, включающей земельные участки с кадастровыми номерами 47:07:0957003:526, 47:07:0957003:3 и расположенные в границах муниципального образования Всеволожское городское поселение Всеволожского муниципального района Ленинградской области, в составе:

Чертеж планировки территории, отображающий красные линии, согласно приложению № 1 к настоящему приказу;

Чертеж планировки территории, отображающий границы существующих и планируемых элементов планировочной структуры, согласно приложению № 2 к настоящему приказу;

Чертеж планировки территории, отображающий границы зон планируемого размещения объектов капитального строительства, согласно приложению № 3 к настоящему приказу;

Положение о характеристиках планируемого развития территории, в том числе о плотности и параметрах застройки территории, о характеристиках объектов капитального строительства жилого, общественно-делового и иного назначения и необходимых для функционирования таких объектов и

обеспечения жизнедеятельности граждан объектов коммунальной, транспортной, социальной инфраструктур, согласно приложению № 4 к настоящему приказу;

Положение об очередности планируемого развития территории согласно приложению № 5 к настоящему приказу.

2. Утвердить проект межевания территории, включающей земельные участки с кадастровыми номерами 47:07:0957003:526, 47:07:0957003:3 и расположенные в границах муниципального образования Всеволожское городское поселение Всеволожского муниципального района Ленинградской области, в составе:

Текстовая часть проекта межевания территории согласно приложению № 6 к настоящему приказу;

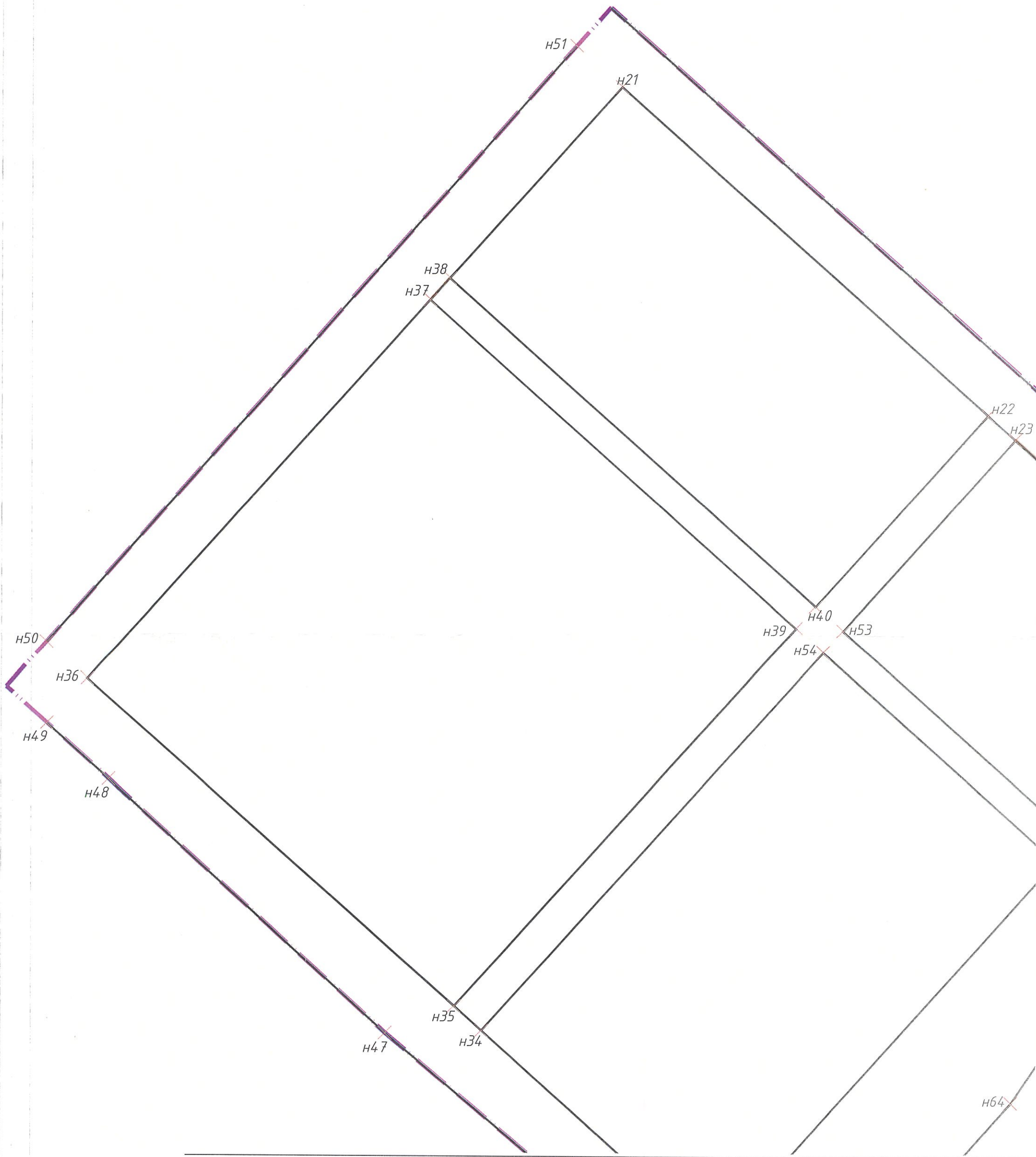
Чертеж межевания территории согласно приложению № 7 к настоящему приказу.

3. Копию настоящего приказа направить ООО «ГрадстройПроект», в администрацию Всеволожского муниципального района Ленинградской области, главе муниципального образования Всеволожское городское поселение Всеволожского муниципального района Ленинградской области, а также разместить в сетевом издании «Электронное опубликование документов» Ленинградской области в сети «Интернет».

Председатель комитета



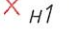


И.Я. Кулаков

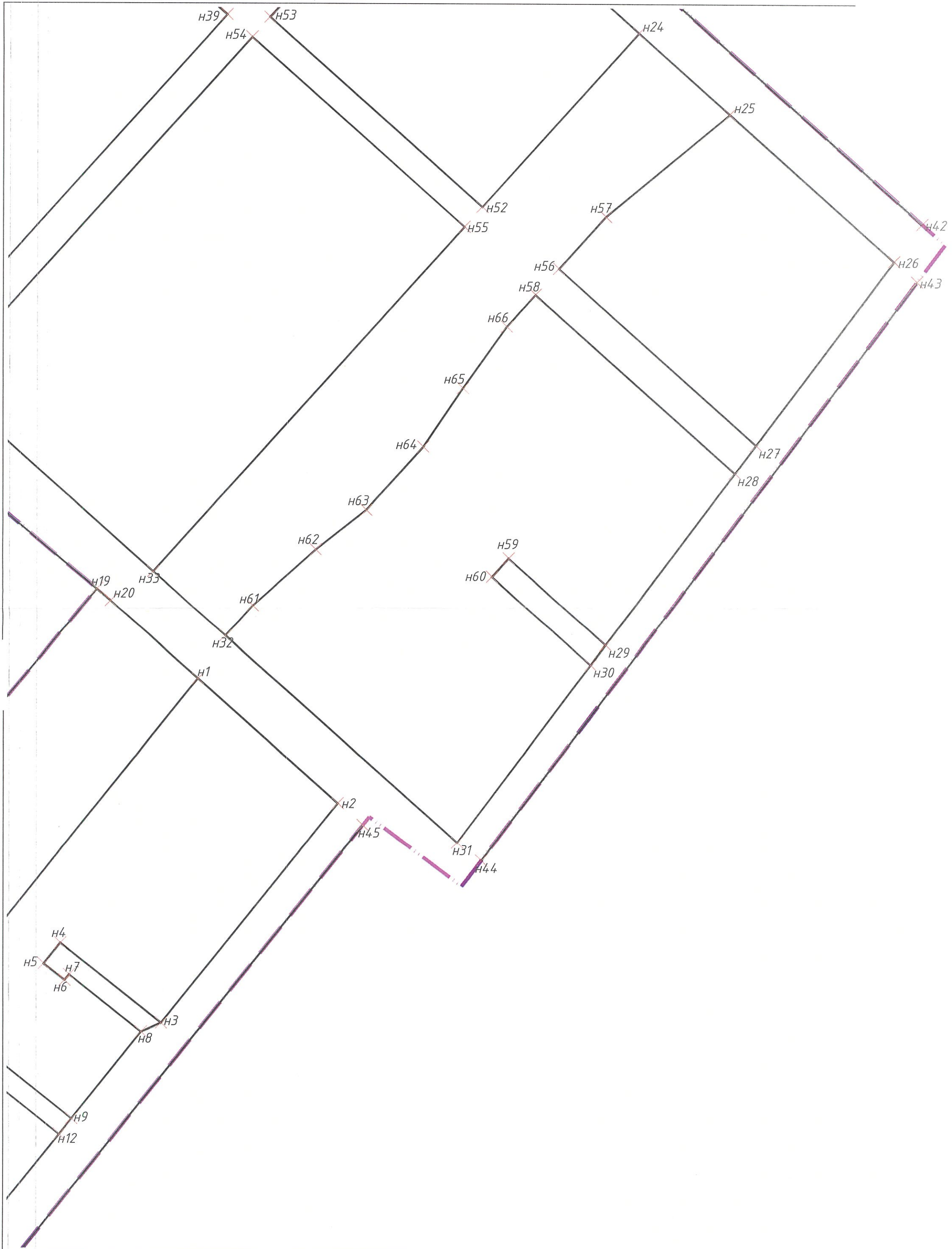


Условные обозначения

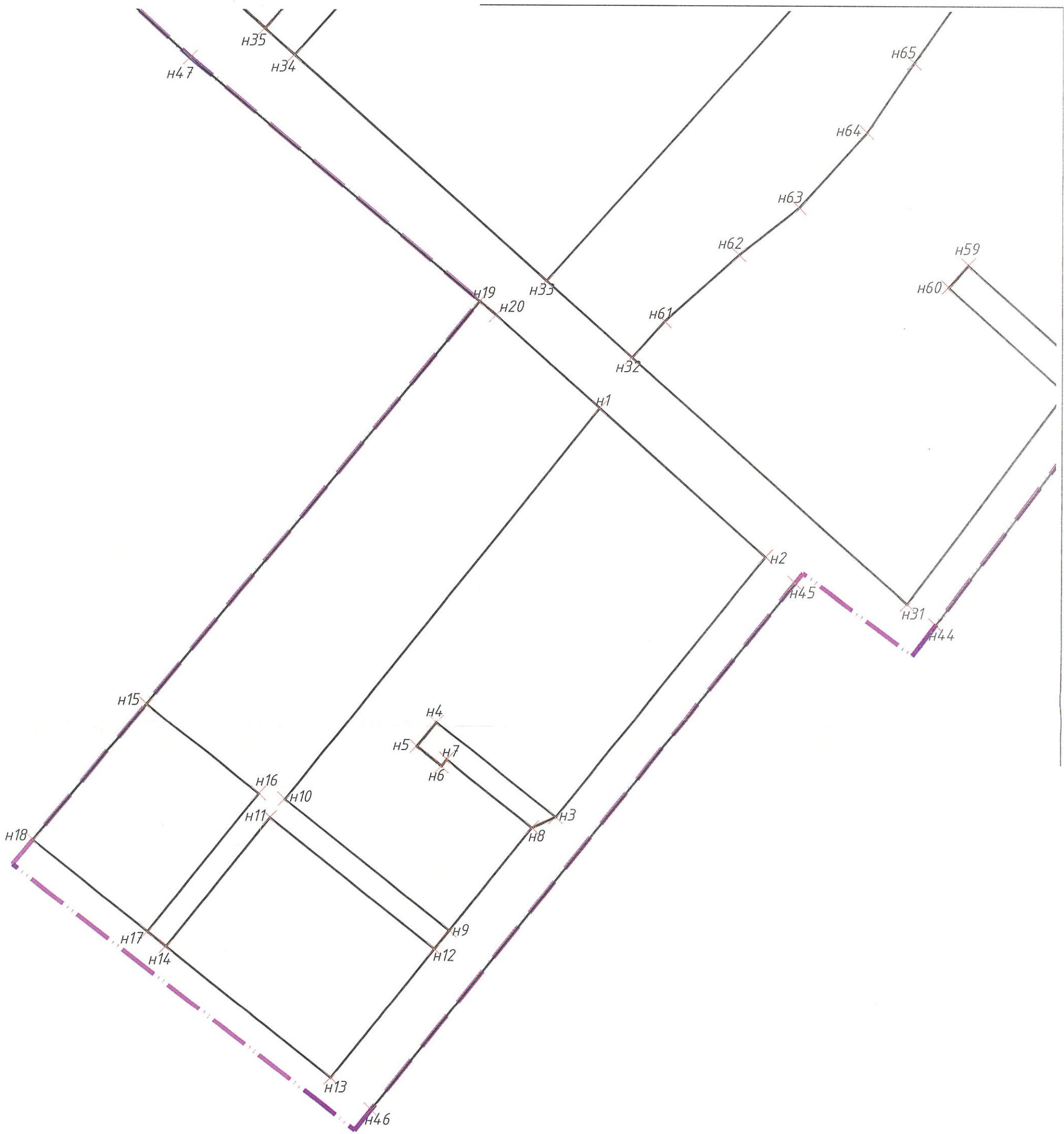
Линия совмещения с листом 2

Обозначение	Наименование
Границы:	
	территории, в отношении которой осуществляется подготовка проекта планировки территории
	устанавливаемые красные линии
	номера характерных точек красных линий

Линия совмещения с листом 1



Линия совмещения с листом 3



Приложение к  
Чертежу планировки территории,  
отображающему красные линии

**Перечень координат характерных точек устанавливаемых красных  
линий**

Номер точки	Координаты	
	X	Y
н1	441 655,26	2 238 007,24
н2	441 580,46	2 238 090,84
н3	441 448,39	2 237 985,45
н4	441 496,42	2 237 925,27
н5	441 483,91	2 237 915,29
н6	441 473,93	2 237 927,79
н7	441 477,29	2 237 930,48
н8	441 442,99	2 237 973,46
н9	441 390,93	2 237 931,92
н10	441 457,05	2 237 849,07
н1	441 655,26	2 238 007,24
н11	441 447,67	2 237 841,59
н12	441 381,55	2 237 924,44
н13	441 316,28	2 237 872,36
н14	441 382,40	2 237 789,50
н11	441 447,67	2 237 841,59
н15	441 505,10	2 237 779,23
н16	441 459,84	2 237 835,95
н17	441 389,88	2 237 780,13
н18	441 435,90	2 237 722,47
н15	441 505,10	2 237 779,23
н19	441 709,09	2 237 946,57
н20	441 702,07	2 237 954,94
н1	441 655,26	2 238 007,24
н2	441 580,46	2 238 090,84
н3	441 448,39	2 237 985,45
н8	441 442,99	2 237 973,46
н9	441 390,93	2 237 931,92
н12	441 381,55	2 237 924,44
н13	441 316,28	2 237 872,36
н14	441 382,40	2 237 789,50
н17	441 389,88	2 237 780,13
н18	441 435,90	2 237 722,47
н15	441 505,10	2 237 779,23
н19	441 709,09	2 237 946,57

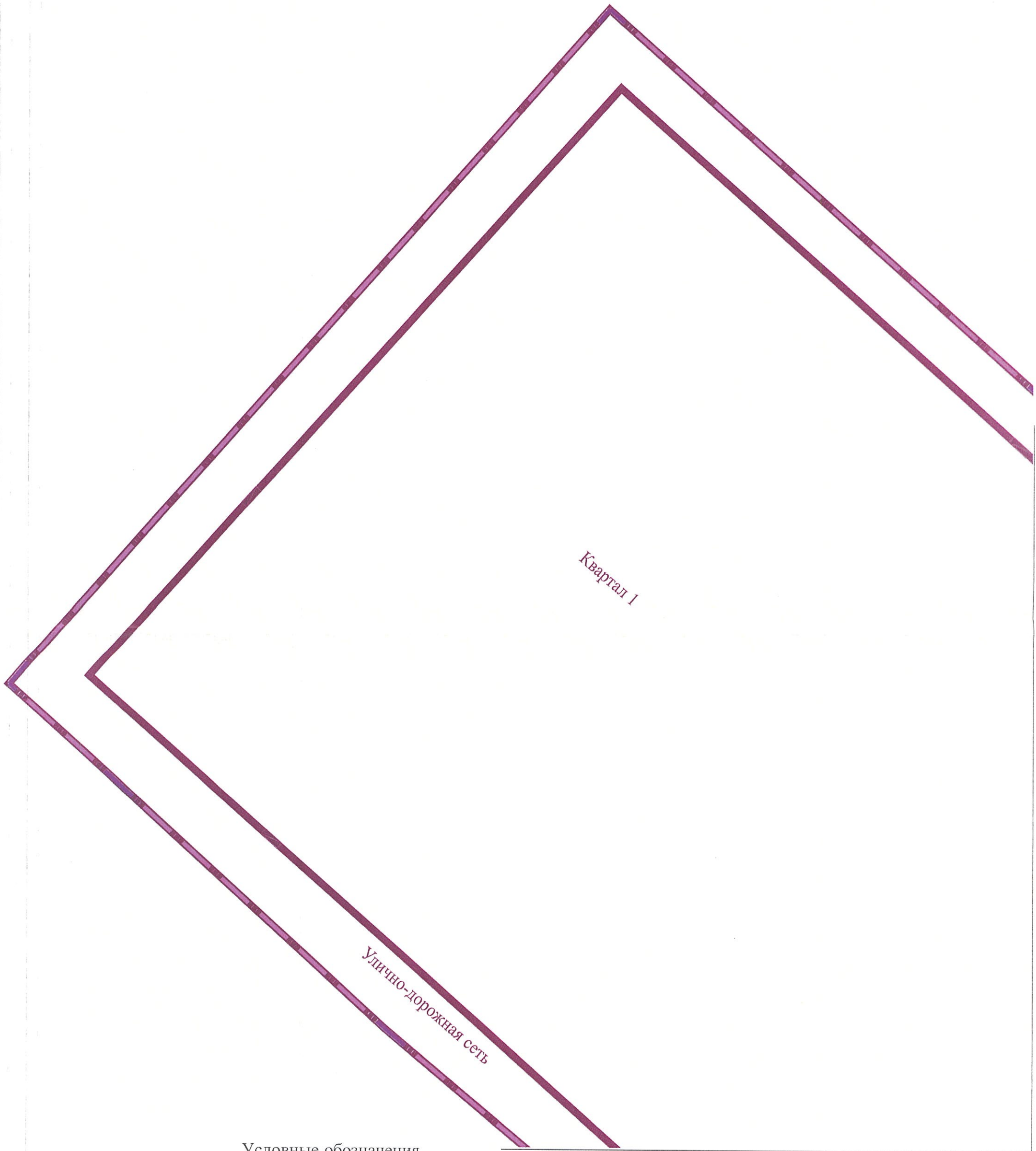
н21	442 349,56	2 237 928,67
н22	442 170,91	2 238 128,31
н23	442 157,58	2 238 143,22
н24	442 043,82	2 238 270,35
н25	441 995,15	2 238 324,74
н26	441 906,91	2 238 423,35
н27	441 796,24	2 238 340,82
н28	441 779,34	2 238 328,22
н29	441 675,92	2 238 251,09
н30	441 663,85	2 238 242,09
н31	441 556,80	2 238 162,27
н32	441 680,97	2 238 023,50
н33	441 719,65	2 237 980,28
н34	441 833,41	2 237 853,15
н35	441 846,75	2 237 838,24
н36	442 025,39	2 237 638,60
н37	442 232,93	2 237 824,31
н38	442 244,85	2 237 834,98
н21	442 349,56	2 237 928,67
н37	442 232,93	2 237 824,31
н39	442 054,29	2 238 023,96
н35	441 846,75	2 237 838,24
н36	442 025,39	2 237 638,60
н37	442 232,93	2 237 824,31
н21	442 349,56	2 237 928,67
н22	442 170,91	2 238 128,31
н40	442 066,21	2 238 034,62
н38	442 244,85	2 237 834,98
н21	442 349,56	2 237 928,67
н41	442 392,84	2 237 922,26
н42	441 929,45	2 238 440,15
н43	441 894,64	2 238 437,06
н44	441 806,23	2 238 371,27
н45	441 631,46	2 238 241,05
н46	441 546,07	2 238 176,64
н47	441 567,10	2 238 105,77
н48	441 300,07	2 237 892,68
н19	441 709,09	2 237 946,57
н49	441 831,83	2 237 800,72
н50	441 970,36	2 237 650,27
н51	442 000,80	2 237 616,59
н52	442 045,37	2 237 616,27
н53	442 371,84	2 237 903,77

н23	442 157,58	2 238 143,22
н24	442 043,82	2 238 270,35
н54	441 939,11	2 238 176,66
н55	442 052,87	2 238 049,53
н23	442 157,58	2 238 143,22
н56	442 040,95	2 238 038,86
н57	441 927,19	2 238 165,99
н33	441 719,65	2 237 980,28
н34	441 833,41	2 237 853,15
н56	442 040,95	2 238 038,86
н25	441 995,15	2 238 324,74
н26	441 906,91	2 238 423,35
н27	441 796,24	2 238 340,82
н58	441 902,01	2 238 222,63
н59	441 933,38	2 238 250,70
н25	441 995,15	2 238 324,74
н60	441 886,36	2 238 208,63
н28	441 779,34	2 238 328,22
н29	441 675,92	2 238 251,09
н61	441 727,98	2 238 192,91
н62	441 716,80	2 238 182,91
н30	441 663,85	2 238 242,09
н31	441 556,80	2 238 162,27
н32	441 680,97	2 238 023,50
н63	441 699,25	2 238 039,86
н64	441 732,96	2 238 077,27
н65	441 756,77	2 238 107,43
н66	441 794,86	2 238 141,51
н67	441 830,20	2 238 165,25
н68	441 867,15	2 238 191,44
н60	441 886,36	2 238 208,63





Чертеж планировки территории, отображающий границы существующих и планируемых элементов планировочной структуры

Приложение № 2 к приказу Комитета градостроительной политики Ленинградской области от 16.04.2024 № 110



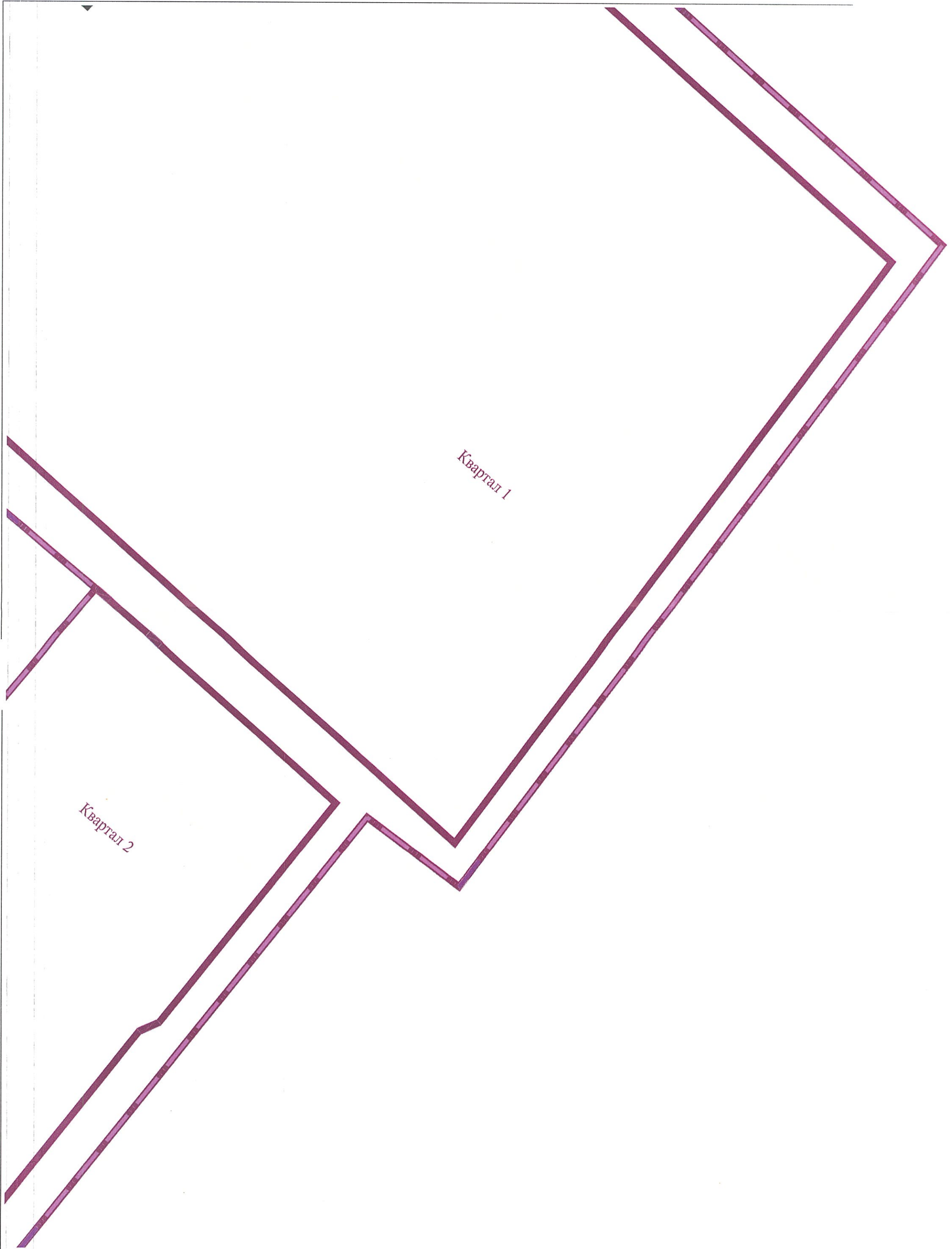
Условные обозначения

Обозначение	Наименование
Квартал 1	номер планируемого элемента планировочной структуры
Границы:	
	территории, в отношении которой осуществляется подготовка проекта планировки территории
	планируемых элементов планировочной структуры

Линия совмещения с листом 2

Примечание:  
Существующие элементы планировочной структуры в границах проектирования отсутствуют.

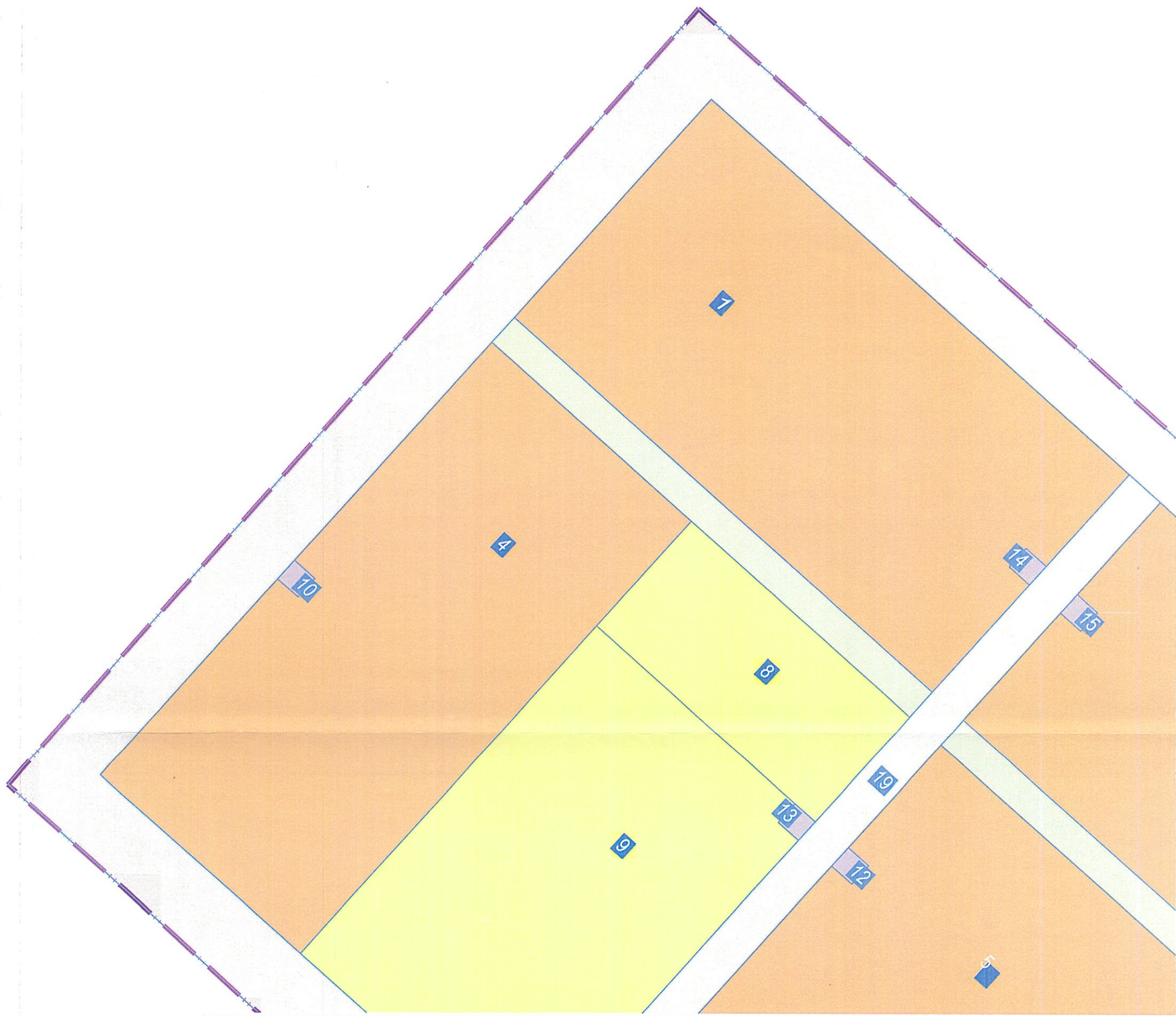
Линия совмещения с листом 1



Квартал 1

Квартал 2

Линия совмещения с листом 3



Условные обозначения

Линия совмещения с листом 2

Обозначение	Наименование
<b>5</b>	Номер зоны планируемого размещения объектов капитального строительства
<b>Границы:</b>	
	территории, в отношении которой осуществляется подготовка проекта планировки территории
	зон планируемого размещения объектов капитального строительства
<b>Зоны планируемого размещения объектов капитального строительства:</b>	
	зона размещения многоквартирной жилой застройки
	зона размещения объектов образования
	зона размещения объектов коммерческого назначения
	зона размещения спортивных объектов
	зона размещения объектов коммунальной инфраструктуры
	зона линейных объектов транспортной инфраструктуры
<b>Территории общего пользования:</b>	
	территория благоустройства и озеленения общего пользования

Линия совмещения с листом 1



Линия совмещения с листом 3



Приложение № 4 к приказу  
Комитета градостроительной  
политики Ленинградской области  
от 16.07.2024 № 110

**Положение о характеристиках планируемого развития территории, в том числе о плотности и параметрах застройки территории, о характеристиках объектов капитального строительства жилого, общественно-делового и иного назначения, и необходимых для функционирования таких объектов и обеспечения жизнедеятельности граждан объектов коммунальной, транспортной, социальной инфраструктур**

1. **Характеристики планируемого развития территории**

Таблица 1

№ п/п	Параметры	Единица измерения	Показатели
1	Общая площадь территории в границах проектирования	га	44,08
2	Площадь элементов планировочной структуры, в том числе:	га	44,08
2.1	Квартал 1	га	29,72
2.2	Квартал 2	га	6,70
2.3	Улично-дорожная сеть	га	7,66
3	Численность существующего/планируемого населения		
3.1	Квартал 1	человек	0/7158
3.2	Квартал 2	человек	0/564
3.3	Улично-дорожная сеть	человек	-
4	Плотность населения		
4.1	Квартал 1	человек/га	241
4.2	Квартал 2	человек/га	84
4.3	Улично-дорожная сеть	человек/га	-
5	Плотность застройки		
5.1	Квартал 1	кв.м. общей площади/га	12823
5.2	Квартал 2	кв.м. общей площади/га	5997
5.3	Улично-дорожная сеть	кв.м. общей площади/га	-
6	Плотность жилого фонда		
6.1	Квартал 1	кв.м. общей площади квартир/га	7466
6.2	Квартал 2	кв.м. общей площади квартир/га	2607
6.3	Улично-дорожная сеть	кв.м. общей площади квартир/га	-
7	Площадь улично-дорожной сети	кв.м.	76548
8	Площадь озелененной территории	кв.м.	62093
8.1	Квартал 1	кв.м.	38067
8.2	Квартал 2	кв.м.	24026
8.3	Улично-дорожная сеть	кв.м.	-

9	Площадь внутриквартальных проездов	кв.м.	10816
9.1	Квартал 1	кв.м.	9881
9.2	Квартал 2	кв.м.	935
9.3	Улично-дорожная сеть	кв.м.	-
10	Площадь земельных участков образовательных организации, в т. ч.:	кв.м.	47972
10.1	Общеобразовательная организация на 720 мест	кв.м.	29384
10.2	Дошкольная образовательная организация на 240 мест	кв.м.	9138
10.3	Дошкольная образовательная организация на 240 мест	кв.м.	9450
11	Площадь земель общего пользования	кв.м.	149457
11.1	Квартал 1	кв.м.	47948
11.2	Квартал 2	кв.м.	24961
11.3	Улично-дорожная сеть	кв.м.	76548
12	Максимальная общая площадь квартир		
12.1	Квартал 1	кв.м общей площади квартир	221875
12.2	Квартал 2	кв.м общей площади квартир	17470
12.3	Улично-дорожная сеть	кв.м общей площади квартир	-
13	Максимальная площадь зданий		
13.1	Квартал 1	кв.м общей площади	462249
13.2	Квартал 2	кв.м общей площади	54146
13.3	Улично-дорожная сеть	кв.м общей площади	-
14	Площадь застройки многоквартирными домами		
14.1	Квартал 1	кв.м	113766
14.2	Квартал 2	кв.м	8088
14.3	Улично-дорожная сеть	кв.м	-
15	Предельное количество этажей зданий	эт.	9
16	Отступы от красных линий	м	4-6-25
17	Количество мест для хранения автомобилей, в т.ч.:	м/м	3079
17.1	Квартал 1, в т.ч.:	м/м	2539
17.1.1	на наземных открытых автостоянках в границах участков многоквартирных жилых домов	м/м	981
17.1.2	во встроенно-пристроенных подземных гаражах в границах участков многоквартирных жилых домов	м/м	1558
17.2	Квартал 2	м/м	530
17.2.1	на наземных открытых автостоянках в границах участков многоквартирных жилых домов	м/м	74
17.2.2	во встроенно-пристроенных подземных гаражах в границах участков многоквартирных жилых домов	м/м	232
17.2.3	на наземных открытых автостоянках в границах участков нежилых объектов	м/м	218

17.2.4	на наземных открытых автостоянках вдоль внутриквартальных проездов	м/м	6
17.3	Улично-дорожная сеть, в т.ч.:	м/м	10
17.3.1	наземные открытые автостоянки	м/м	10
18	Количество мест для хранения автомобилей маломобильных групп населения	м/м	308
18.1	Квартал 1	м/м	254
18.2	Квартал 2	м/м	53
18.3	Улично-дорожная сеть	м/м	1
19	Инженерное обеспечение		
19.1	Теплоснабжение	Гкал/ч	33,33
19.2	Водоснабжение (с учетом полива территории)	м3/сут	2346,0
19.3	Водоотведение	м3/сут	1974,0
19.4	Газоснабжение	м3/ч	4528,5
19.5	Электроснабжение	кВт	12024,7
19.6	Связь		
19.6.1	стационарный телефон	точек подключения	4787
19.6.2	радио	точек подключения	9574
19.6.3	телевидение	точек подключения	11968

Примечание:

Максимальная общая площадь квартир определена в соответствии с ч. 5 ст. 15 Жилищного кодекса Российской Федерации - общая площадь жилого помещения состоит из суммы площади всех частей такого помещения, включая площадь помещений вспомогательного использования, предназначенных для удовлетворения гражданами бытовых и иных нужд, связанных с их проживанием в жилом помещении, за исключением балконов, лоджий, веранд и террас.

## 2. Характеристики объектов капитального строительства

Таблица 2

Номер зоны планируемого размещения объектов капитального строительства	Назначение объекта капитального строительства	Площадь зоны планируемого размещения объектов капитального строительства, кв. м	Максимальная площадь зданий, кв. м	Предельная этажность зданий, этаж	Предельное количество этажей зданий, этаж	Максимальная общая площадь квартир, кв.м.	Минимальная общая площадь встроенно-пристроенных помещений/встроенно-пристроенного подземного гаража, кв. м
1	Многоквартирный дом этажностью не выше восьми этажей, объекты обслуживания жилой застройки во встроенных, пристроенных и встроенно-пристроенных	37484	79483	8	9	39745	435/ 9184



	помещения многоквартирного дома, встроенно-пристроенный подземный гараж						
	Встроенно-пристроенные помещения, в т.ч.						
	Объекты обслуживания жилой застройки						435
2	Многоквартирный дом этажностью не выше восьми этажей, объекты обслуживания жилой застройки во встроенных, пристроенных и встроенно-пристроенных помещениях многоквартирного дома, встроенно-пристроенный подземный гараж	23813	56497	8	9	27211	803/ 7105
	Встроенно-пристроенные помещения, в т.ч.						
	Объекты обслуживания жилой застройки						803
3	Многоквартирный дом этажностью не выше восьми этажей, объекты обслуживания жилой застройки во встроенных, пристроенных и встроенно-пристроенных помещениях многоквартирного дома, встроенно-пристроенный подземный гараж	20296	47039	8	9	22223	766/ 6400
	Встроенно-пристроенные помещения, в т.ч.						
	Объекты обслуживания жилой застройки						716
	Общедоступная библиотека с детским отделением						50
4	Многоквартирный дом этажностью не выше восьми этажей, объекты обслуживания жилой застройки во встроенных, пристроенных и встроенно-пристроенных помещениях многоквартирного дома, встроенно-пристроенный подземный гараж	35464	85106	8	9	43299	748/ 10322
	Встроенно-пристроенные помещения, в т.ч.						
	Объекты обслуживания жилой застройки						748
5	Многоквартирный дом этажностью не выше восьми этажей, объекты обслуживания жилой застройки во встроенных, пристроенных и встроенно-пристроенных помещениях многоквартирного дома, встроенно-пристроенный подземный гараж	47200	111660	8	9	53669	1504/ 14620

	Встроенно-пристроенные помещения, в т.ч.						
	Объекты обслуживания жилой застройки						1311
	Учреждения органов по делам молодежи						193
6	Многоквартирный дом этажностью не выше восьми этажей, объекты обслуживания жилой застройки во встроенных, пристроенных и встроенно-пристроенных помещениях многоквартирного дома, встроенно-пристроенный подземный гараж	35803	82464	8	9	35728	1919/ 12407
	Встроенно-пристроенные помещения, в т.ч.						
	Объекты обслуживания жилой застройки						1919
7	Дошкольная образовательная организация на 240 мест	9138	6448	3	4	-	-
8	Дошкольная образовательная организация на 240 мест	9450	6448	3	4	-	-
9	Общеобразовательная организация на 720 мест	29384	24369	4	5	-	-
10	Сооружение, обеспечивающее поставку электричества (трансформаторная подстанция)	156	36	1	1	-	-
11	Сооружение, обеспечивающее поставку электричества (трансформаторная подстанция)	156	36	1	1	-	-
12	Сооружение, обеспечивающее поставку электричества (трансформаторная подстанция)	156	36	1	1	-	-
13	Сооружение, обеспечивающее поставку электричества (трансформаторная подстанция)	156	36	1	1	-	-
14	Сооружение, обеспечивающее поставку электричества (трансформаторная подстанция)	156	36	1	1	-	-
15	Сооружение, обеспечивающее поставку электричества (трансформаторная подстанция)	156	36	1	1	-	-
16	Сооружение, обеспечивающее поставку электричества (трансформаторная подстанция)	156	36	1	1	-	-
17	Сооружение, обеспечивающее поставку электричества (трансформаторная подстанция)	144	36	1	1	-	-
18	Объект улично-дорожной сети (проезд)	1181	-	-	-	-	-
19	Объект улично-дорожной сети (проезд)	8700	-	-	-	-	-
20	Улично-дорожная сеть	64880	-	-	-	-	-

21	Улично-дорожная сеть	8846	-	-	-	-	-
22	Многоквартирный дом этажностью не выше восьми этажей, объекты обслуживания жилой застройки во встроенных, пристроенных и встроенно-пристроенных помещениях многоквартирного дома, встроенно-пристроенный подземный гараж	14989	36430	8	9	17470	760/ 4192
	Встроенно-пристроенные помещения, в т.ч.						
	Объекты обслуживания жилой застройки						760
23	Объект капитального строительства с целью размещения одной или нескольких организаций, осуществляющих продажу товаров, и оказание услуг	8851	7686	4	5	-	-
24	Физкультурно-оздоровительный комплекс	3737	6294	4	5	-	-
25	Сооружение, обеспечивающее поставку тепла (котельная)	3677	1500	2	2	-	-
26	Сооружение, обеспечивающее поставку электричества (распределительная трансформаторная подстанция)	368	200	1	1	-	-
27	Сооружение, обеспечивающее поставку электричества (трансформаторная подстанция)	245	36	1	1	-	-
28	Сооружения, обеспечивающие отвод поверхностных стоков (очистные сооружения поверхностного стока, канализационная насосная станция ливневого стока)	3663	2000	1	1	-	-
29	Объект для предоставления коммунальных услуг	6548	-	-	-	-	-
30	Объект улично-дорожной сети (проезд)	935	-	-	-	-	-
31	Объекты для предоставления коммунальных услуг (сети инженерного обеспечения)	2822	-	-	-	-	-

Примечание:

Максимальная общая площадь квартир определена в соответствии с ч. 5 ст. 15 Жилищного кодекса Российской Федерации - общая площадь жилого помещения состоит из суммы площади всех частей такого помещения, включая площадь помещений вспомогательного использования, предназначенных для удовлетворения гражданами бытовых и иных нужд, связанных с их проживанием в жилом помещении, за исключением балконов, лоджий, веранд и террас.

### **3. Характеристика планируемого развития объектов социальной инфраструктуры, необходимых для развития территории**

На территории предусматривается размещение дошкольной образовательной организации не менее чем на 240 мест в границах зоны планируемого размещения объектов капитального строительства 7, дошкольной образовательной организации не менее чем на 240 мест в границах зоны планируемого размещения объектов капитального строительства 8, территориальная доступность 500 м.

Предусматривается размещение общеобразовательной организации не менее чем на 720 мест в границах зоны планируемого размещения объектов капитального строительства 9, территориальная доступность 500 м.

На территории предусматривается размещение:

объектов обслуживания жилой застройки общей площадью не менее 435 кв.м в границах зоны планируемого размещения объектов капитального строительства 1, не менее 803 кв.м в границах зоны планируемого размещения объектов капитального строительства 2, не менее 716 кв.м в границах зоны планируемого размещения объектов капитального строительства 3, не менее 748 кв.м в границах зоны планируемого размещения объектов капитального строительства 4, не менее 1311 кв.м в границах зоны планируемого размещения объектов капитального строительства 5, не менее 1919 кв.м в границах зоны планируемого размещения объектов капитального строительства 6, не менее чем на 760 кв.м. в границах зоны планируемого размещения объектов капитального строительства 22, не менее чем на 4894 кв.м. в границах зоны планируемого размещения объектов капитального строительства 23, территориальная доступность 500 м;

общедоступной библиотеки с детским отделением в границах зоны планируемого размещения объектов капитального строительства 3;

учреждения органов по делам молодежи не менее чем 193 кв.м. в границах зоны планируемого размещения объектов капитального строительства 5;

помещений для физкультурно-оздоровительных занятий (спортивные залы) не менее чем на 2703 кв.м. площади пола зала в границах зоны планируемого размещения объектов капитального строительства 24, территориальная доступность 1500 м;

бассейна не менее чем на 579 кв.м. зеркала воды в границах зоны планируемого размещения объектов капитального строительства 24, территориальная доступность 1500 м;

плоскостных спортивных сооружений не менее чем на 1500 кв.м. в границах участка территории общего пользования, предназначенного для благоустройства, 20, не менее чем на 1000 кв.м. в границах участка территории общего пользования, предназначенного для благоустройства, 21, не менее чем на 11462 кв.м. в границах участка территории общего пользования, предназначенного для благоустройства, 22, не менее чем на 1100 кв.м. в границах участка территории общего пользования, предназначенного для благоустройства, 34, территориальная доступность 300 м;

банно-оздоровительного комплекса не менее чем на 39 помывочных мест в границах зоны планируемого размещения объектов капитального строительства 24, территориальная доступность 500 м;

центра врачебной практики в границах зоны планируемого размещения объектов капитального строительства 24;

рынка не менее чем на 186 кв.м. торговой площади в границах зоны планируемого размещения объектов капитального строительства 23, территориальная доступность 500 м;

общественного туалета не менее чем на 8 приборов в границах зоны планируемого размещения объектов капитального строительства 23, территориальная доступность 500 м;

опорного пункта охраны порядка не менее чем на 78 кв.м. общей площади в границах зоны планируемого размещения объектов капитального строительства 23.

#### **4. Характеристика планируемого развития объектов транспортной инфраструктуры, необходимых для развития территории**

Предусматривается организация элементов улично-дорожной сети и внутриквартальных проездов в границах зон планируемого размещения объектов капитального строительства 18 – 21, 30.

В границах зоны планируемого размещения объектов капитального строительства 20 предусмотрена организация:

– Улица 23 – улица местного значения в жилой застройке. Ширина проезжей части 7,5 м, ширина полосы движения – 3,75 м, по 1 полосе движения в каждую сторону, для остановочных пунктов предусмотрены заездные карманы, протяженность улицы составляет 0,48 км;

– Улица 17 – магистральная улица районного значения, ширина проезжей части 7,5 м, ширина полосы движения – 3,75 м, по 1 полосе движения в каждую сторону, для остановочных пунктов предусмотрены заездные карманы, протяженность улицы составляет 0,70 км;

– Улица 22 – магистральная улица районного значения, ширина проезжей части 7,5 м, ширина полосы движения – 3,75 м, по 1 полосе движения в каждую сторону, для остановочных пунктов предусмотрены заездные карманы, протяженность улицы составляет 0,47 км;

– Улица 21 – магистральная улица районного значения, ширина проезжей части 7,5 м, ширина полосы движения – 3,75 м, по 1 полосе движения в каждую сторону, для остановочных пунктов предусмотрены заездные карманы, протяженность улицы составляет 0,73 км.

В границах зоны планируемого размещения объектов капитального строительства 21 предусмотрена:

– Проектируемая улица 1 – магистральная улица районного значения. Подключение к Южному шоссе предусмотрено с организацией выделенных полос для левого и правого поворотов. Ширина проезжей части 7,5 м, ширина полосы движения – 3,75 м, по 1 полосе движения в каждую сторону, для остановочных пунктов предусмотрены заездные карманы, протяженность улицы составляет 0,37 км.

В границах зон планируемого размещения объектов капитального строительства 18, 19, 30 предусмотрена организация внутриквартальных проездов: ширина проезжей части 6 м, по одной полосе движения в каждую сторону, с организацией тротуаров и разворотных площадок размером 16\*16 м.

Предусматривается размещение встроенно-пристроенных подземных гаражей не менее чем на 264 машино-места в границах зоны планируемого размещения объектов капитального строительства 1, не менее чем на 192 машино-места в границах зоны планируемого размещения объектов капитального строительства 2, не менее чем на 153 машино-места в границах зоны планируемого размещения объектов капитального строительства 3, не менее чем на 296 машино-мест в границах зоны планируемого размещения объектов капитального строительства 4, не менее чем на 377 машино-мест в границах зоны планируемого размещения объектов капитального строительства 5, не менее чем на 276 машино-мест в границах зоны планируемого размещения объектов капитального строительства 6, не менее чем на 232 машино-места в границах зоны планируемого размещения объектов капитального строительства 22.

На территории предусматривается организация открытых автостоянок не менее чем на 178 машино-мест в границах зоны планируемого размещения объектов капитального строительства 1, не менее чем на 120 машино-мест в границах зоны планируемого размещения объектов капитального строительства 2, не менее чем на 104 машино-места в границах зоны планируемого размещения объектов капитального строительства 3, не менее чем на 191 машино-место в границах зоны планируемого размещения объектов капитального строительства 4, не менее чем на 237 машино-мест в границах зоны планируемого размещения объектов капитального строительства 5, не менее чем на 151 машино-место в границах зоны планируемого размещения объектов капитального строительства 6, не менее чем на 74 машино-места в границах зоны планируемого размещения объектов капитального строительства 22, не менее чем на 188 машино-мест в границах зоны планируемого размещения объектов капитального строительства 23, не менее чем на 30 машино-мест в границах зоны планируемого размещения объектов капитального строительства 24, не менее чем на 6 машино-мест в границах зоны планируемого размещения объектов капитального строительства 30, не менее чем на 10 машино-мест в границах зоны планируемого размещения объектов капитального строительства 20.

## **5. Характеристика планируемого развития объектов коммунальной инфраструктуры, необходимых для развития территории**

### **Теплоснабжение**

Расчетная тепловая нагрузка для отопления, вентиляции и горячего водоснабжения проектируемых объектов составит 33,33 Гкал/ч. Размещение сооружения, обеспечивающего поставку тепла (котельная), планируется в границах зоны планируемого размещения объектов капитального строительства 25.

### **Водоснабжение**

Водоснабжение проектируемых объектов жилой и общественной застройки предусматривается в объеме 2346,0 куб. м /сут. возможно осуществить

после прокладки кольцевой сети водопровода до границ участка с подключением к централизованной сети холодного водоснабжения в двух точках:

точка 1 - врезка на пересечении пр. Грибоедова и Южного шоссе в централизованную сеть холодного водоснабжения диаметром 532 мм (чугун), проложенную вдоль пр. Грибоедова, с установкой запорной арматуры;

точка 2 - врезка на пересечении пр. Грибоедова и ул. Коммуны в централизованную сеть холодного водоснабжения диаметром 532 мм (чугун), проложенную вдоль пр. Грибоедова, с установкой запорной арматуры.

#### Водоотведение

Предусматривается отдельная система канализования.

Отведение хозяйственно-бытовых стоков от проектируемых объектов жилой и общественной застройки предусматривается в объеме 1974,0 куб. м/сут. предусматривается в проектируемый колодец, предусмотренный на проектируемой самотечной сети бытовой канализации, после выполнения следующих мероприятий:

– Устройства проектируемых колодцев-гасителей напора на существующих сетях напорной канализации d-225 мм (ПЭ) и d-400 мм (ПЭ);

– Устройства участка проектируемой самотечной канализации от проектируемых колодцев-гасителей напора до проектируемой КНС. Диаметр и трасса самотечной канализационной сети определяются на следующих стадиях проектирования;

– Устройства проектируемой КНС у Южного шоссе, рассчитанной на пропуск суммарного расхода бытовых стоков от проектируемой жилой застройки и КНС-22;

– Выполнение гидравлического расчета существующих сетей напорной канализации d-225 мм (ПЭ) и d-400 мм (ПЭ) на пропуск суммарного расхода бытовых стоков от проектируемой жилой застройки и КНС-22;

– Перекладка существующей d-600 мм от колодца №5610 до колодца К-535 пересечение Колтушского шоссе, ориентировочной протяженностью 850 м;

– Промывка существующей сети диаметром d-600 мм (ж/бетон) от колодца К-521, в который подключена напорная канализация мкр. Южный до подключения к сети d-1200 мм в колодце К20/68, ориентировочной протяженностью 2870 м.

Отвод поверхностных вод с территории проектирования объемом 960,3 л/сек. предусматривается по закрытой самотечной сети дождевой канализации отводится на очистные сооружения поверхностного стока. Размещение сооружения, обеспечивающего отвод поверхностных стоков (очистные сооружения поверхностного стока, канализационная насосная станция ливневого стока), планируется в границах зоны планируемого размещения объектов капитального строительства 28. Сброс очищенных дождевых стоков предусматривается в Блудненский ручей.

#### Газоснабжение

Газоснабжение природным газом в объеме 4528,5 куб. м/ч. возможно осуществить от сети газораспределения высокого давления 2 категории

диаметром 426 мм (в границах проекта участок подземного газопровода высокого давления диаметром 500 мм (плм)), проложенной вдоль Южного шоссе.

#### Электроснабжение

Подключение объектов капитального строительства, планируемых к размещению по проекту планировки, расчетной мощностью 12024,7 кВт, принципиально возможно путем создания распределительных сетей 10/0,4 кВ АО «ЛЮЭСК» от ПС 110 кВ ЗАО «Форд-Всеволожск» (ПС 526).

Предусматривается размещение сооружений, обеспечивающих поставку электричества (трансформаторных подстанций), в границах зон планируемого размещения объектов капитального строительства 10-17, 27, сооружения, обеспечивающего поставку электричества (распределительная трансформаторная подстанция), в границах зон планируемого размещения объектов капитального строительства 26.

#### Связь

Телекоммуникационные услуги на проектируемой территории, возможно, предоставить на базе технологии GPON, которая обеспечивает предоставление услуг по волоконно-оптическому кабелю.

Предусматривается организация 4787 точек подключения стационарного телефона, 9574 точек подключения радио, 11968 точек подключения телевидения.

#### 6. Благоустройство и озеленение

Предусматривается размещение на придомовых территориях детских площадок, площадок для отдыха, спортивных площадок, хозяйственных площадок, удельной площадью не менее 2,83 кв.м. на 1 чел. без учета открытых наземных стоянок легкового автотранспорта.

Озеленение территории при удельной площади зеленых насаждений по участкам размещения жилых зданий не менее 5 кв.м. на 1 чел.

Таблица 3

Параметры объектов благоустройства и озеленения по зонам планируемого размещения объектов капитального строительства

№ зоны планируемого размещения объектов капитального строительства	Функциональное назначение объектов капитального строительства	Минимально необходимая площадь площадок, кв.м.				Минимально необходимая площадь зеленых насаждений, кв.м.
		Для игр детей дошкольного и младшего школьного возраста	Для отдыха взрослого населения	Для занятий физкультурой	Для хозяйственных целей	
1	Многоквартирный дом этажностью не выше восьми этажей, объекты обслуживания жилой застройки во встроенных, пристроенных и встроенно-пристроенных помещениях	897	128	2564	38	6410



	многоквартирного дома, встроенно-пристроенный подземный гараж					
2	Многоквартирный дом этажностью не выше восьми этажей, объекты обслуживания жилой застройки во встроенных, пристроенных и встроенно-пристроенных помещениях многоквартирного дома, встроенно-пристроенный подземный гараж	615	88	1756	26	4390
3	Многоквартирный дом этажностью не выше восьми этажей, объекты обслуживания жилой застройки во встроенных, пристроенных и встроенно-пристроенных помещениях многоквартирного дома, встроенно-пристроенный подземный гараж	502	72	1434	22	3585
4	Многоквартирный дом этажностью не выше восьми этажей, объекты обслуживания жилой застройки во встроенных, пристроенных и встроенно-пристроенных помещениях многоквартирного дома, встроенно-пристроенный подземный гараж	978	140	2794	42	6985
5	Многоквартирный дом этажностью не выше восьми этажей, объекты обслуживания жилой застройки во встроенных, пристроенных и встроенно-пристроенных помещениях многоквартирного дома, встроенно-пристроенный подземный гараж	1212	173	3462	52	8655
6	Многоквартирный дом этажностью не выше восьми этажей, объекты обслуживания жилой застройки во встроенных, пристроенных и	807	115	2306	35	5765

	встроенно-пристроенных помещениях многоквартирного дома, встроенно-пристроенный подземный гараж					
22	Многоквартирный дом этажностью не выше восьми этажей, объекты обслуживания жилой застройки во встроенных, пристроенных и встроенно-пристроенных помещениях многоквартирного дома, встроенно-пристроенный подземный гараж	395	56	1128	17	2820

Площадки для выгула собак общей площадью 772 кв.м. сформированы в границах территорий общего пользования (земельные участки 22, 34).

В таблице 4 представлены сведения о территории благоустройства и озеленения общего пользования, а также о размещении плоскостных спортивных сооружений.

Таблица 4

Номер участка	Площадь участков благоустройства, кв.м	Площадь плоскостных спортивных сооружений, кв.м
20	4286	1500
21	2730	1000
22	31051	11462
34	24026	1100

Размещение площадок открытых наземных стоянок (парковок) легкового транспорта по зонам планируемого размещения объектов капитального строительства жилой застройки не менее чем 3,3 кв.м./чел.

Таблица 5

№ зоны планируемого размещения объектов капитального строительства	Размещено площадок открытых наземных стоянок (парковок) легкового транспорта, кв.м
1	4231
2	2897
3	2366
4	4610
5	5712
6	3805
22	1861

Приложение № 5 к приказу  
 Комитета градостроительной  
 политики Ленинградской области  
 от 16.07.2024 № 110

**Положение об очередности планируемого развития территории**

№ земельного участка	№ зоны планируемого размещения объектов капитального строительства	Функциональное назначение объектов капитального строительства	Этапы проектирования, строительства, реконструкции объектов капитального строительства
3	3	Многоквартирный дом этажностью не выше восьми этажей, объекты обслуживания жилой застройки во встроенных, пристроенных и встроенно-пристроенных помещениях многоквартирного дома, встроенно-пристроенный подземный гараж	1
6	6	Многоквартирный дом этажностью не выше восьми этажей, объекты обслуживания жилой застройки во встроенных, пристроенных и встроенно-пристроенных помещениях многоквартирного дома, встроенно-пристроенный подземный гараж	
7	7	Дошкольная образовательная организация на 240 мест	
16	16	Сооружение, обеспечивающее поставку электричества (трансформаторная подстанция)	
17	17	Сооружение, обеспечивающее поставку электричества (трансформаторная подстанция)	
18	18	Объект улично-дорожной сети (проезд)	
22	-	Благоустройство территории, площадки для занятия спортом и физкультурой на открытом воздухе	
23 (часть)	20 (часть)	Улично-дорожная сеть	
24	21	Улично-дорожная сеть	
28	25	Сооружение, обеспечивающее поставку тепла (котельная)	
29	26	Сооружение, обеспечивающее поставку электричества (распределительная трансформаторная подстанция)	
30	27	Сооружение, обеспечивающее поставку электричества (трансформаторная подстанция)	

31	28	Сооружения, обеспечивающие отвод поверхностных стоков (очистные сооружения поверхностного стока, канализационная насосная станция ливневого стока)	
32	29	Объект для предоставления коммунальных услуг	
33	30	Объект улично-дорожной сети (проезд)	
35	31	Объекты для предоставления коммунальных услуг (сети инженерного обеспечения)	
5	5	Многоквартирный дом этажностью не выше восьми этажей, объекты обслуживания жилой застройки во встроенных, пристроенных и встроенно-пристроенных помещениях многоквартирного дома, встроенно-пристроенный подземный гараж	2
11	11	Сооружение, обеспечивающее поставку электричества (трансформаторная подстанция)	
12	12	Сооружение, обеспечивающее поставку электричества (трансформаторная подстанция)	
19 (часть)	19 (часть)	Объект улично-дорожной сети (проезд)	
23 (часть)	20 (часть)	Улично-дорожная сеть	
4	4	Многоквартирный дом этажностью не выше восьми этажей, объекты обслуживания жилой застройки во встроенных, пристроенных и встроенно-пристроенных помещениях многоквартирного дома, встроенно-пристроенный подземный гараж	
9	9	Общеобразовательная организация на 720 мест	
10	10	Сооружение, обеспечивающее поставку электричества (трансформаторная подстанция)	
13	13	Сооружение, обеспечивающее поставку электричества (трансформаторная подстанция)	
20	-	Благоустройство территории, площадки для занятия спортом и физкультурой на открытом воздухе	
21	-	Благоустройство территории, площадки для занятия спортом и физкультурой на открытом воздухе	
23 (часть)	20 (часть)	Улично-дорожная сеть	
25	22	Многоквартирный дом этажностью не выше восьми этажей, объекты обслуживания жилой застройки во	4

		встроенных, пристроенных и встроенно-пристроенных помещениях многоквартирного дома, встроенно-пристроенный подземный гараж	
26	23	Объект капитального строительства с целью размещения одной или нескольких организаций, осуществляющих продажу товаров, и оказание услуг	
27	24	Физкультурно-оздоровительный комплекс	
34	-	Благоустройство территории, площадки для занятия спортом и физкультурой на открытом воздухе	
1	1	Многokвартирный дом этажностью не выше восьми этажей, объекты обслуживания жилой застройки во встроенных, пристроенных и встроенно-пристроенных помещениях многоквартирного дома, встроенно-пристроенный подземный гараж	5
2	2	Многokвартирный дом этажностью не выше восьми этажей, объекты обслуживания жилой застройки во встроенных, пристроенных и встроенно-пристроенных помещениях многоквартирного дома, встроенно-пристроенный подземный гараж	
8	8	Дошкольная образовательная организация на 240 мест	
14	14	Сооружение, обеспечивающее поставку электричества (трансформаторная подстанция)	
15	15	Сооружение, обеспечивающее поставку электричества (трансформаторная подстанция)	
19 (часть)	19 (часть)	Объект улично-дорожной сети (проезд)	
23 (часть)	20 (часть)	Улично-дорожная сеть	

Приложение № 6 к приказу  
Комитета градостроительной  
политики Ленинградской области  
от 16.07.2024 № 110

**Текстовая часть проекта межевания территории**

**1. Перечень и сведения о площади образуемых земельных участков, в том числе возможные способы их образования**

Условный номер образуемого земельного участка в соответствии с чертежом межевания территории	Кадастровый (условный) номер образуемого земельного участка	Площадь образуемого земельного участка, м <sup>2</sup>	Способ образования земельного участка
1	47:07:0957003:526:3У1	37 484	Раздел
2	47:07:0957003:526:3У2	23 813	Раздел
3	47:07:0957003:526:3У3	20 296	Раздел
4	47:07:0957003:526:3У4	35 464	Раздел
5	47:07:0957003:526:3У5	47 200	Раздел
6	47:07:0957003:526:3У6	35 803	Раздел
7	47:07:0957003:526:3У7	9 138	Раздел
8	47:07:0957003:526:3У8	9 450	Раздел
9	47:07:0957003:526:3У9	29 384	Раздел
10	47:07:0957003:526:3У10	156	Раздел
11	47:07:0957003:526:3У11	156	Раздел
12	47:07:0957003:526:3У12	156	Раздел
13	47:07:0957003:526:3У13	156	Раздел
14	47:07:0957003:526:3У14	156	Раздел
15	47:07:0957003:526:3У15	156	Раздел
16	47:07:0957003:526:3У16	156	Раздел
17	47:07:0957003:526:3У17	144	Раздел
18	47:07:0957003:526:3У18	1 181	Раздел
19	47:07:0957003:526:3У19	8 700	Раздел
20	47:07:0957003:526:3У20	4 286	Раздел
21	47:07:0957003:526:3У21	2 730	Раздел
22	47:07:0957003:526:3У22	31 051	Раздел
23	47:07:0957003:526:3У23	64 880	Раздел
24	47:07:0957003:3:3У1	8 846	Раздел
25	47:07:0957003:3:3У2	14 989	Раздел
26	47:07:0957003:3:3У3	8 851	Раздел
27	47:07:0957003:3:3У4	3 737	Раздел
28	47:07:0957003:3:3У5	3 677	Раздел
29	47:07:0957003:3:3У6	368	Раздел
30	47:07:0957003:3:3У7	245	Раздел

31	47:07:0957003:3:3У8	3 663	Раздел
32	47:07:0957003:3:3У9	6 548	Раздел
33	47:07:0957003:3:3У10	935	Раздел
34	47:07:0957003:3:3У11	24 026	Раздел
35	47:07:0957003:3:3У12	2 822	Раздел

Условные номера образуемых земельных участков приведены на чертеже межевания территории.

**2. Перечень и сведения о площади образуемых земельных участков, которые будут отнесены к территориям общего пользования или имуществу общего пользования, в том числе в отношении которых предполагаются резервирование и (или) изъятие для государственных или муниципальных нужд**

Условный номер образуемого земельного участка в соответствии с чертежом межевания территории	Кадастровый (условный) номер образуемого земельного участка	Площадь образуемого земельного участка, м <sup>2</sup>	Способ образования земельного участка
18	47:07:0957003:526:3У18	1 181	Раздел
19	47:07:0957003:526:3У19	8 700	Раздел
20	47:07:0957003:526:3У20	4 286	Раздел
21	47:07:0957003:526:3У21	2 730	Раздел
22	47:07:0957003:526:3У22	31 051	Раздел
23	47:07:0957003:526:3У23	64 880	Раздел
24	47:07:0957003:3:3У1	8 846	Раздел
33	47:07:0957003:3:3У10	935	Раздел
34	47:07:0957003:3:3У11	24 026	Раздел

Изъятие земельных участков для государственных или муниципальных нужд не предусмотрено.

Условные номера образуемых земельных участков приведены на чертеже межевания территории.

**3. Вид разрешенного использования образуемых земельных участков в соответствии с проектом планировки территории в случаях, предусмотренных градостроительным кодексом**

Условный номер образуемого земельного участка в соответствии с чертежом межевания территории	Кадастровый (условный) номер образуемого земельного участка	Вид разрешенного использования образуемого земельного участка
1	47:07:0957003:526:3У1	Среднеэтажная жилая застройка
2	47:07:0957003:526:3У2	Среднеэтажная жилая застройка
3	47:07:0957003:526:3У3	Среднеэтажная жилая застройка
4	47:07:0957003:526:3У4	Среднеэтажная жилая застройка
5	47:07:0957003:526:3У5	Среднеэтажная жилая застройка
6	47:07:0957003:526:3У6	Среднеэтажная жилая застройка
7	47:07:0957003:526:3У7	Дошкольное, начальное и среднее общее образование
8	47:07:0957003:526:3У8	Дошкольное, начальное и среднее общее образование
9	47:07:0957003:526:3У9	Дошкольное, начальное и среднее общее образование
10	47:07:0957003:526:3У10	Коммунальное обслуживание
11	47:07:0957003:526:3У11	Коммунальное обслуживание
12	47:07:0957003:526:3У12	Коммунальное обслуживание
13	47:07:0957003:526:3У13	Коммунальное обслуживание
14	47:07:0957003:526:3У14	Коммунальное обслуживание
15	47:07:0957003:526:3У15	Коммунальное обслуживание
16	47:07:0957003:526:3У16	Коммунальное обслуживание
17	47:07:0957003:526:3У17	Коммунальное обслуживание
18	47:07:0957003:526:3У18	Улично-дорожная сеть
19	47:07:0957003:526:3У19	Улично-дорожная сеть
20	47:07:0957003:526:3У20	Благоустройство территории Площадки для занятий спортом
21	47:07:0957003:526:3У21	Благоустройство территории Площадки для занятий спортом
22	47:07:0957003:526:3У22	Благоустройство территории Площадки для занятий спортом
23	47:07:0957003:526:3У23	Улично-дорожная сеть
24	47:07:0957003:3:3У1	Улично-дорожная сеть
25	47:07:0957003:3:3У2	Среднеэтажная жилая застройка
26	47:07:0957003:3:3У3	Объекты торговли (торговые центры, торгово-развлекательные центры (комплексы))
27	47:07:0957003:3:3У4	Обеспечение занятий спортом в помещениях
28	47:07:0957003:3:3У5	Коммунальное обслуживание
29	47:07:0957003:3:3У6	Коммунальное обслуживание
30	47:07:0957003:3:3У7	Коммунальное обслуживание
31	47:07:0957003:3:3У8	Коммунальное обслуживание
32	47:07:0957003:3:3У9	Коммунальное обслуживание



33	47:07:0957003:3:3У10	Улично-дорожная сеть
34	47:07:0957003:3:3У11	Благоустройство территории Площадки для занятий спортом
35	47:07:0957003:3:3У12	Коммунальное обслуживание

Условные номера образуемых земельных участков приведены на чертеже межевания территории.

**4. Целевое назначение лесов, вид (виды) разрешенного использования лесного участка, количественные и качественные характеристики лесного участка, сведения о нахождении лесного участка в границах особо защитных участков лесов (в случае, если подготовка проекта межевания территории осуществляется в целях определения местоположения границ, образуемых и (или) изменяемых лесных участков)**

Лесные участки в границах проектирования отсутствуют.

**5. Сведения о границах территории, в отношении которой утвержден проект межевания, содержащие перечень координат характерных точек этих границ в системе координат, используемой для ведения единого государственного реестра недвижимости**

Общая площадь территории, в отношении которой утвержден проект межевания территории, составляет 440 804 м<sup>2</sup> (44,08 га). Система координат МСК-47 2 зона.

Перечень координат характерных точек границ территории, в отношении которой утвержден проект межевания территории.

Номер точки	X	Y
н1	442 392,84	2 237 922,26
н2	441 917,19	2 238 453,85
н3	441 806,23	2 238 371,27
н4	441 631,46	2 238 241,05
н5	441 535,58	2 238 168,74
н6	441 530,71	2 238 164,89
н7	441 572,03	2 238 109,70
н8	441 290,83	2 237 885,31
н9	441 289,74	2 237 884,44
н10	441 305,95	2 237 864,12
н11	441 423,37	2 237 712,19
н12	441 709,09	2 237 946,57
н13	441 831,83	2 237 800,72
н14	441 970,36	2 237 650,27
н15	442 020,71	2 237 594,56
н1	442 392,84	2 237 922,26

**6. Описание местоположения границ земельных участков, подлежащих образованию в соответствии с утвержденным проектом межевания территории в виде списка координат характерных точек границ земельных участков в системе координат, установленной для ведения ЕГРН**

Номер точки	X	Y
47:07:0957003:3:3У2. Площадь 14 989 кв.м.		
н1	441 655,26	2 238 007,24
н2	441 580,46	2 238 090,84
н3	441 478,33	2 238 009,34
н4	441 488,31	2 237 996,83
н5	441 548,19	2 237 921,80
н1	441 655,26	2 238 007,24
47:07:0957003:3:3У3. Площадь 8 851 кв.м.		
н6	441 447,67	2 237 841,59
н7	441 381,55	2 237 924,44
н8	441 316,28	2 237 872,36
н9	441 382,40	2 237 789,50
н6	441 447,67	2 237 841,59
47:07:0957003:3:3У9. Площадь 6 548 кв.м.		
н10	441 505,10	2 237 779,23
н11	441 459,84	2 237 835,95
н12	441 389,88	2 237 780,13
н13	441 435,90	2 237 722,47
н10	441 505,10	2 237 779,23
47:07:0957003:3:3У8. Площадь 3 663 кв.м.		
н14	441 477,29	2 237 930,47
н15	441 442,99	2 237 973,47
н16	441 390,93	2 237 931,92
н17	441 425,24	2 237 888,93
н18	441 473,93	2 237 927,79
н14	441 477,29	2 237 930,47
47:07:0957003:3:3У11. Площадь 24 026 кв.м.		
н19	441 709,09	2 237 946,57
н20	441 702,07	2 237 954,94
н21	441 681,25	2 237 978,20
н22	441 674,58	2 237 985,65
н1	441 655,26	2 238 007,24
н5	441 548,19	2 237 921,80

Номер точки	X	Y
н23	441 518,25	2 237 897,91
н24	441 457,05	2 237 849,07
н17	441 425,24	2 237 888,93
н16	441 390,93	2 237 931,92
н7	441 381,55	2 237 924,44
н6	441 447,67	2 237 841,59
н9	441 382,40	2 237 789,50
н12	441 389,88	2 237 780,13
н11	441 459,84	2 237 835,95
н10	441 505,10	2 237 779,23
н19	441 709,09	2 237 946,57
47:07:0957003:3:3У7. Площадь 245 кв.м.		
н25	441 470,33	2 237 982,49
н26	441 460,35	2 237 995,00
н27	441 448,39	2 237 985,45
н28	441 458,37	2 237 972,95
н25	441 470,33	2 237 982,49
47:07:0957003:3:3У6. Площадь 368 кв.м.		
н4	441 488,31	2 237 996,83
н3	441 478,33	2 238 009,34
н26	441 460,35	2 237 995,00
н25	441 470,33	2 237 982,49
н4	441 488,31	2 237 996,83
47:07:0957003:3:3У5. Площадь 3 677 кв.м.		
н5	441 548,19	2 237 921,80
н4	441 488,31	2 237 996,83
н25	441 470,33	2 237 982,49
н28	441 458,37	2 237 972,95
н29	441 496,42	2 237 925,27
н23	441 518,25	2 237 897,91
н5	441 548,19	2 237 921,80
47:07:0957003:3:3У4. Площадь 3 737 кв.м.		
н23	441 518,25	2 237 897,91
н29	441 496,42	2 237 925,27

Номер точки	X	Y
н30	441 483,91	2 237 915,29
н18	441 473,93	2 237 927,79
н17	441 425,24	2 237 888,93
н24	441 457,05	2 237 849,07
н23	441 518,25	2 237 897,91
47:07:0957003:3:3У10. Площадь 935 кв.м.		
н29	441 496,42	2 237 925,27
н28	441 458,37	2 237 972,95
н27	441 448,39	2 237 985,45
н15	441 442,99	2 237 973,47
н14	441 477,29	2 237 930,47
н18	441 473,93	2 237 927,79
н30	441 483,91	2 237 915,29
н29	441 496,42	2 237 925,27
47:07:0957003:3:3У1. Площадь 8 846 кв.м.		
н20	441 702,07	2 237 954,94
н31	441 573,15	2 238 108,58
н32	441 572,03	2 238 109,70
н33	441 289,74	2 237 884,44
н34	441 305,95	2 237 864,12
н8	441 316,28	2 237 872,36
н7	441 381,55	2 237 924,44
н16	441 390,93	2 237 931,92
н15	441 442,99	2 237 973,47
н27	441 448,39	2 237 985,45
н26	441 460,35	2 237 995,00
н3	441 478,33	2 238 009,34
н2	441 580,46	2 238 090,84
н1	441 655,26	2 238 007,24
н22	441 674,58	2 237 985,65
н21	441 681,25	2 237 978,20
н20	441 702,07	2 237 954,94
47:07:0957003:3:3У12. Площадь 2 822 кв.м.		
н13	441 435,90	2 237 722,47
н12	441 389,88	2 237 780,13
н9	441 382,40	2 237 789,50
н8	441 316,28	2 237 872,36
н34	441 305,95	2 237 864,12
н35	441 423,37	2 237 712,19
н13	441 435,90	2 237 722,47
47:07:0957003:526:3У10. Площадь 156 кв.м.		

Номер точки	X	Y
н36	442 128,35	2 237 730,73
н37	442 119,68	2 237 740,42
н38	442 110,74	2 237 732,41
н39	442 119,40	2 237 722,73
н36	442 128,35	2 237 730,73
47:07:0957003:526:3У12. Площадь 156 кв.м.		
н40	441 991,62	2 237 994,72
н41	441 982,95	2 238 004,40
н42	441 974,01	2 237 996,40
н43	441 982,68	2 237 986,71
н40	441 991,62	2 237 994,72
47:07:0957003:526:3У14. Площадь 156 кв.м.		
н44	442 135,35	2 238 079,05
н45	442 126,68	2 238 088,74
н46	442 117,74	2 238 080,74
н47	442 126,41	2 238 071,05
н44	442 135,35	2 238 079,05
47:07:0957003:526:3У19. Площадь 8 700 кв.м.		
н48	442 170,91	2 238 128,31
н49	442 157,58	2 238 143,22
н50	442 113,35	2 238 103,64
н51	442 104,41	2 238 095,64
н52	442 052,87	2 238 049,53
н53	442 040,95	2 238 038,86
н40	441 991,62	2 237 994,72
н43	441 982,68	2 237 986,71
н54	441 894,14	2 237 907,49
н55	441 885,20	2 237 899,49
н56	441 833,41	2 237 853,15
н57	441 846,75	2 237 838,24
н58	441 995,04	2 237 970,94
н59	442 003,99	2 237 978,94
н60	442 054,29	2 238 023,96
н61	442 066,21	2 238 034,62
н46	442 117,74	2 238 080,74
н45	442 126,68	2 238 088,74
н48	442 170,91	2 238 128,31
47:07:0957003:526:3У15. Площадь 156 кв.м.		
н50	442 113,35	2 238 103,64
н62	442 104,68	2 238 113,33
н63	442 095,74	2 238 105,33

Номер точки	X	Y
н51	442 104,41	2 238 095,64
н50	442 113,35	2 238 103,64
47:07:0957003:526:3У11. Площадь 156 кв.м.		
н54	441 894,14	2 237 907,49
н64	441 885,48	2 237 917,18
н65	441 876,53	2 237 909,18
н55	441 885,20	2 237 899,49
н54	441 894,14	2 237 907,49
47:07:0957003:526:3У5. Площадь 47 200 кв.м.		
н53	442 040,95	2 238 038,86
н66	441 927,19	2 238 165,99
н67	441 719,65	2 237 980,28
н56	441 833,41	2 237 853,15
н55	441 885,20	2 237 899,49
н65	441 876,53	2 237 909,18
н64	441 885,48	2 237 917,18
н54	441 894,14	2 237 907,49
н43	441 982,68	2 237 986,71
н42	441 974,01	2 237 996,40
н41	441 982,95	2 238 004,40
н40	441 991,62	2 237 994,72
н53	442 040,95	2 238 038,86
47:07:0957003:526:3У13. Площадь 156 кв.м.		
н68	442 012,65	2 237 969,26
н59	442 003,99	2 237 978,94
н58	441 995,04	2 237 970,94
н69	442 003,71	2 237 961,25
н68	442 012,65	2 237 969,26
47:07:0957003:526:3У4. Площадь 35 464 кв.м.		
н70	442 232,93	2 237 824,31
н71	442 147,64	2 237 919,63
н72	442 097,34	2 237 874,61
н73	441 940,10	2 237 733,91
н74	442 025,39	2 237 638,60
н39	442 119,40	2 237 722,73
н38	442 110,74	2 237 732,41
н37	442 119,68	2 237 740,42
н36	442 128,35	2 237 730,73
н70	442 232,93	2 237 824,31

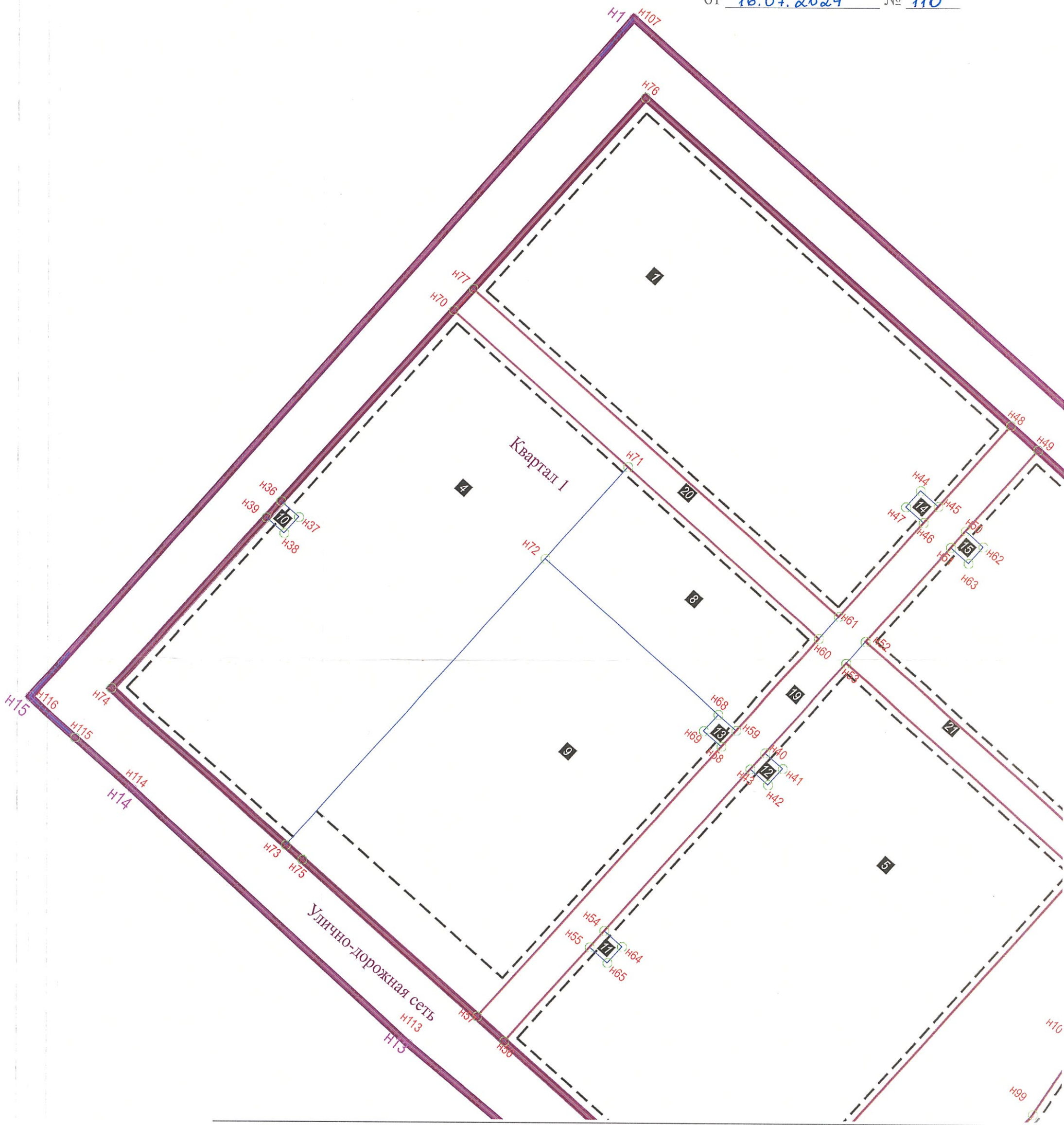
Номер точки	X	Y
47:07:0957003:526:3У8. Площадь 9 450 кв.м.		
н71	442 147,64	2 237 919,63
н60	442 054,29	2 238 023,96
н59	442 003,99	2 237 978,94
н68	442 012,65	2 237 969,26
н72	442 097,34	2 237 874,61
н71	442 147,64	2 237 919,63
47:07:0957003:526:3У9. Площадь 29 384 кв.м.		
н72	442 097,34	2 237 874,61
н68	442 012,65	2 237 969,26
н69	442 003,71	2 237 961,25
н58	441 995,04	2 237 970,94
н57	441 846,75	2 237 838,24
н75	441 932,10	2 237 742,86
н73	441 940,10	2 237 733,91
н72	442 097,34	2 237 874,61
47:07:0957003:526:3У1. Площадь 37 484 кв.м.		
н76	442 349,56	2 237 928,67
н48	442 170,91	2 238 128,31
н45	442 126,68	2 238 088,74
н44	442 135,35	2 238 079,05
н47	442 126,41	2 238 071,05
н46	442 117,74	2 238 080,74
н61	442 066,21	2 238 034,62
н77	442 244,85	2 237 834,98
н76	442 349,56	2 237 928,67
47:07:0957003:526:3У2. Площадь 23 813 кв.м.		
н49	442 157,58	2 238 143,22
н78	442 043,82	2 238 270,35
н79	441 939,11	2 238 176,66
н52	442 052,87	2 238 049,53
н51	442 104,41	2 238 095,64
н63	442 095,74	2 238 105,33
н62	442 104,68	2 238 113,33
н50	442 113,35	2 238 103,64
н49	442 157,58	2 238 143,22
47:07:0957003:526:3У20. Площадь 4 286 кв.м.		
н77	442 244,85	2 237 834,98
н61	442 066,21	2 238 034,62
н60	442 054,29	2 238 023,96

Номер точки	X	Y
н71	442 147,64	2 237 919,63
н70	442 232,93	2 237 824,31
н77	442 244,85	2 237 834,98
47:07:0957003:526:3У21. Площадь 2 730 кв.м.		
н52	442 052,87	2 238 049,53
н79	441 939,11	2 238 176,66
н66	441 927,19	2 238 165,99
н53	442 040,95	2 238 038,86
н52	442 052,87	2 238 049,53
47:07:0957003:526:3У16. Площадь 156 кв.м.		
н80	441 737,67	2 238 201,58
н81	441 729,67	2 238 210,52
н82	441 719,98	2 238 201,86
н83	441 727,98	2 238 192,91
н80	441 737,67	2 238 201,58
47:07:0957003:526:3У7. Площадь 9 138 кв.м.		
н84	441 823,74	2 238 278,60
н85	441 779,34	2 238 328,22
н86	441 675,92	2 238 251,09
н82	441 719,98	2 238 201,86
н81	441 729,67	2 238 210,52
н80	441 737,67	2 238 201,58
н84	441 823,74	2 238 278,60
47:07:0957003:526:3У17. Площадь 144 кв.м.		
н87	441 838,41	2 238 262,21
н88	441 830,41	2 238 271,15
н89	441 821,47	2 238 263,15
н90	441 829,47	2 238 254,20
н87	441 838,41	2 238 262,21
47:07:0957003:526:3У18. Площадь 1 181 кв.м.		
н83	441 727,98	2 238 192,91
н82	441 719,98	2 238 201,86
н86	441 675,92	2 238 251,09
н91	441 663,85	2 238 242,09
н92	441 716,80	2 238 182,91
н83	441 727,98	2 238 192,91
47:07:0957003:526:3У6. Площадь 35 803 кв.м.		

Номер точки	X	Y
н93	441 886,36	2 238 208,63
н87	441 838,41	2 238 262,21
н90	441 829,47	2 238 254,20
н89	441 821,47	2 238 263,15
н88	441 830,41	2 238 271,15
н84	441 823,74	2 238 278,60
н80	441 737,67	2 238 201,58
н83	441 727,98	2 238 192,91
н92	441 716,80	2 238 182,91
н91	441 663,85	2 238 242,09
н94	441 556,80	2 238 162,27
н95	441 680,97	2 238 023,50
н96	441 699,25	2 238 039,86
н97	441 732,96	2 238 077,27
н98	441 756,77	2 238 107,43
н99	441 794,86	2 238 141,51
н100	441 830,20	2 238 165,25
н101	441 867,15	2 238 191,44
н93	441 886,36	2 238 208,63
47:07:0957003:526:3У3. Площадь 20 296 кв.м.		
н102	441 995,15	2 238 324,74
н103	441 906,91	2 238 423,35
н104	441 796,24	2 238 340,82
н105	441 902,01	2 238 222,63
н106	441 933,38	2 238 250,70
н102	441 995,15	2 238 324,74
47:07:0957003:526:3У22. Площадь 31 051 кв.м.		
н78	442 043,82	2 238 270,35
н102	441 995,15	2 238 324,74
н106	441 933,38	2 238 250,70
н105	441 902,01	2 238 222,63
н104	441 796,24	2 238 340,82
н85	441 779,34	2 238 328,22
н84	441 823,74	2 238 278,60
н88	441 830,41	2 238 271,15
н87	441 838,41	2 238 262,21
н93	441 886,36	2 238 208,63
н101	441 867,15	2 238 191,44
н100	441 830,20	2 238 165,25
н99	441 794,86	2 238 141,51
н98	441 756,77	2 238 107,43
н97	441 732,96	2 238 077,27
н96	441 699,25	2 238 039,86
н95	441 680,97	2 238 023,50
н67	441 719,65	2 237 980,28

Номер точки	X	Y
н66	441 927,19	2 238 165,99
н79	441 939,11	2 238 176,66
н78	442 043,82	2 238 270,35
47:07:0957003:526:3У23. Площадь 64 880 кв.м.		
н107	442 392,84	2 237 922,26
н108	441 917,19	2 238 453,85
н109	441 806,23	2 238 371,27
н110	441 631,46	2 238 241,05
н111	441 535,58	2 238 168,74
н112	441 530,71	2 238 164,89
н32	441 572,03	2 238 109,70
н31	441 573,15	2 238 108,58
н20	441 702,07	2 237 954,94
н19	441 709,09	2 237 946,57
н113	441 831,83	2 237 800,72
н114	441 970,36	2 237 650,27
н115	441 998,54	2 237 619,10
н116	442 020,72	2 237 594,57
н107	442 392,84	2 237 922,26
н76	442 349,56	2 237 928,67

Номер точки	X	Y
н48	442 170,91	2 238 128,31
н49	442 157,58	2 238 143,22
н78	442 043,82	2 238 270,35
н102	441 995,15	2 238 324,74
н103	441 906,91	2 238 423,35
н104	441 796,24	2 238 340,82
н85	441 779,34	2 238 328,22
н86	441 675,92	2 238 251,09
н91	441 663,85	2 238 242,09
н94	441 556,80	2 238 162,27
н95	441 680,97	2 238 023,50
н67	441 719,65	2 237 980,28
н56	441 833,41	2 237 853,15
н57	441 846,75	2 237 838,24
н75	441 932,10	2 237 742,86
н73	441 940,10	2 237 733,91
н74	442 025,39	2 237 638,60
н39	442 119,40	2 237 722,73
н36	442 128,35	2 237 730,73
н70	442 232,93	2 237 824,31
н77	442 244,85	2 237 834,98
н76	442 349,56	2 237 928,67

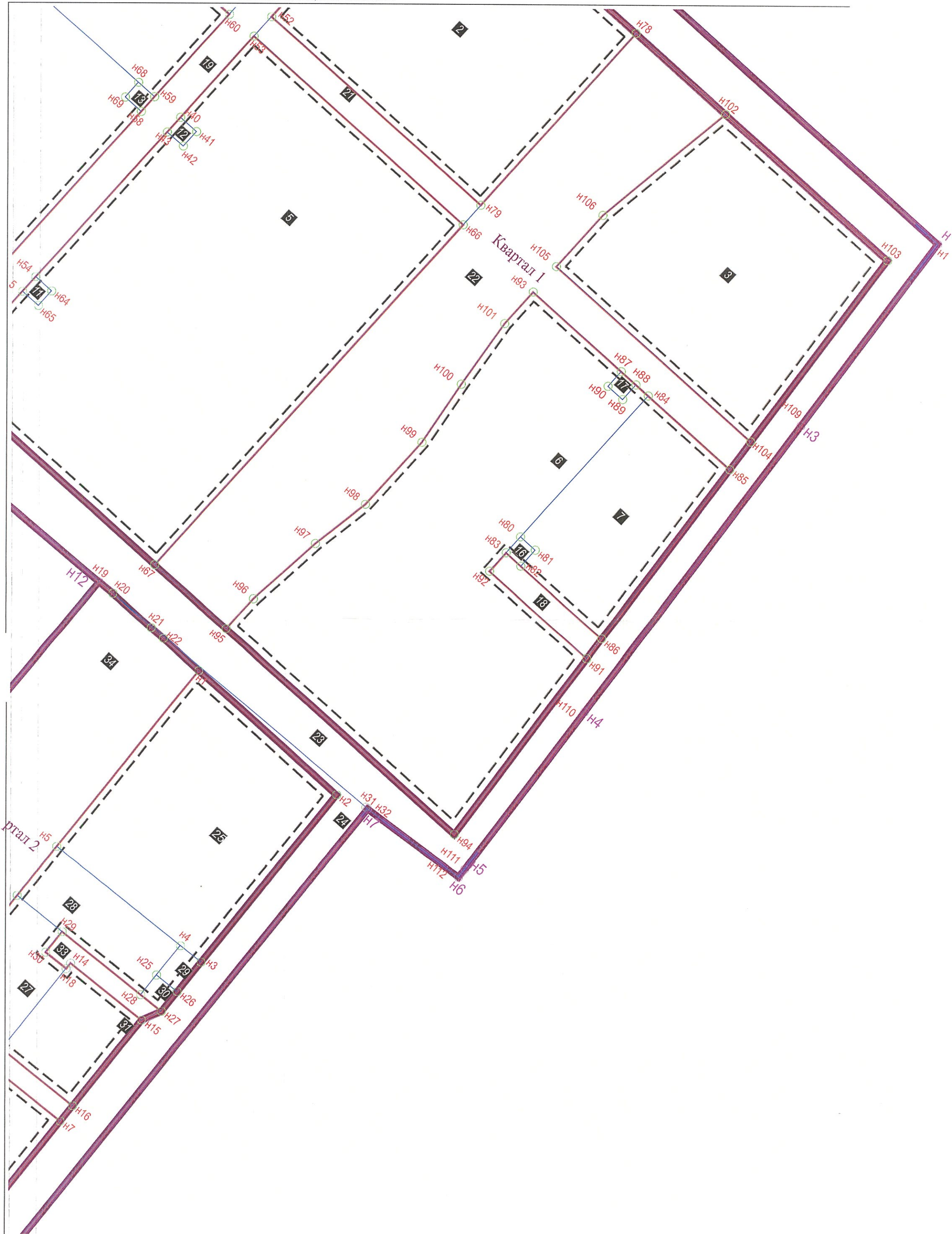


Условные обозначения

Линия совмещения с листом 2

Обозначение	Наименование	Обозначение	Наименование
Границы:		Номера:	
	территории, в отношении которой осуществляется подготовка проекта межевания	Квартал 1	элемента планировочной структуры
	красных линий, утвержденных в составе проекта планировки территории		образуемых земельных участков
	планируемых элементов планировочной структуры	н1	характерных точек образуемых земельных участков (и обозначение такой точки)
	образуемых земельных участков	н1	характерных точек границ разработки проекта межевания территории (и обозначение такой точки)
	линий отступов от красных линий в целях определения мест допустимого размещения зданий, строений, сооружений		

Линия совмещения с листом 1



Линия совмещения с листом 3



