

АДМИНИСТРАЦИЯ ЛЕНИНГРАДСКОЙ ОБЛАСТИ
КОМИТЕТ ПО СОХРАНЕНИЮ КУЛЬТУРНОГО НАСЛЕДИЯ
ЛЕНИНГРАДСКОЙ ОБЛАСТИ

ПРИКАЗ

«26» ноября 2024 г.

№ 01-03/24-140
Санкт-Петербург

О внесении изменений в приказ комитета по культуре Ленинградской области от 24 декабря 2018 года № 01-03/18-600 «Об установлении границ территории и предмета охраны объекта культурного наследия регионального значения «Здание фирмы «Хаакмен и К» по адресу: Ленинградская область, Выборгский муниципальный район, г. Выборг, Северный Вал, д. 7»

В соответствии со статьями 9.2, 20, 33 Федерального закона от 25 июня 2002 года № 73-ФЗ «Об объектах культурного наследия (памятниках истории и культуры) народов Российской Федерации», статьей 4 областного закона Ленинградской области от 25 декабря 2015 года № 140-оз «О государственной охране, сохранении, использовании и популяризации объектов культурного наследия (памятников истории и культуры) народов Российской Федерации», постановлением Правительства Ленинградской области от 21 декабря 2020 года № 839 «Об органах исполнительной власти Ленинградской области в сфере культуры и туризма», приказом Минкультуры России от 13 января 2016 года № 28 «Об утверждении Порядка определения предмета охраны объекта культурного наследия, включенного в единый государственный реестр объектов культурного наследия (памятников истории и культуры) народов Российской Федерации, пунктами 2.1.2, 2.3.7 Положения о комитете по сохранению культурного наследия Ленинградской области, утвержденного постановлением Правительства Ленинградской области от 24 декабря 2020 года № 850, на основании проекта предмета охраны объекта культурного наследия, подготовленного ООО «Архитектурное бюро Мануфактура» в 2024 году, в рамках разработки проектной документации на выполнение работ по сохранению объекта культурного наследия, приказываю:

1. Внести изменения в приложение 2 к приказу комитета по культуре Ленинградской области от 24 декабря 2018 года № 01-03/18-600 «Об установлении границ территории и предмета охраны объекта культурного наследия регионального значения «Здание фирмы «Хаакмен и К» по адресу: Ленинградская область, Выборгский муниципальный район, г. Выборг, Северный Вал, д. 7» изложив его в редакции, согласно приложению 1 к настоящему приказу.

: -2024/01-140

: 26.11.2024

2. Отделу по осуществлению полномочий Ленинградской области в сфере объектов культурного наследия комитета по сохранению культурного наследия Ленинградской области обеспечить внесение соответствующих сведений о предмете охраны объекта культурного наследия в единый государственный реестр объектов культурного наследия (памятников истории и культуры) народов Российской Федерации.

3. Сектору осуществления надзора за состоянием, содержанием, сохранением, использованием и популяризацией объектов культурного наследия комитета по сохранению культурного наследия Ленинградской области обеспечить размещение настоящего приказа в сетевом издании «Электронное опубликование документов» в информационно-телекоммуникационной сети «Интернет».

4. Контроль за исполнением настоящего приказа возложить на заместителя председателя комитета по сохранению культурного наследия Ленинградской области, осуществляющего полномочия в сфере сохранения, использования, популяризации и государственной охраны объектов культурного наследия.

5. Настоящий приказ вступает в силу со дня его официального опубликования.

Заместитель Председателя Правительства
Ленинградской области – председатель
комитета по сохранению культурного наследия



В.О. Цой

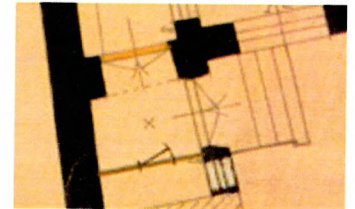
Приложение 1
к приказу комитета по сохранению культурного
наследия Ленинградской области
от « 26 » ноября 2024 года
№ 01-03/24-140

ПРЕДМЕТ ОХРАНЫ
объекта культурного наследия регионального значения
«Здание фирмы «Хаакмен и К»», расположенного по адресу:
Ленинградская область, Выборгский муниципальный район, г. Выборг,
Северный Вал, д. 7

№ п/п	Видовая принадлежность предмета охраны	Элементы предмета охраны	Фотофиксация
1	2	3	4
1	Градостроительные характеристики:	<p>композиционная роль объекта в застройке территории и в структуре окружающего природного и культурного ландшафта;</p> <p>секторы и направления видовых раскрытий.</p>	
2	Объемно-пространственное решение:	<p>исторические (здесь и далее по тексту под термином «исторический» следует понимать датировки по проектам 1907 и 1942 годов, арх. Уно Ульберг и Аксель Гюльден), историческое местоположение и конфигурация сложного в плане разновысотного здания, состоящего из главного и служебного корпусов, включая воротный проезд с ул. Подгорная;</p> <p>исторические крыши – конфигурация (сложная скатная), историческое цветовое решение, исторические высотные отметки, материал окрытия (металл).</p>	 
3	Конструктивная система:	исторические наружные и внутренние капитальные стены – материал (кирпич);	



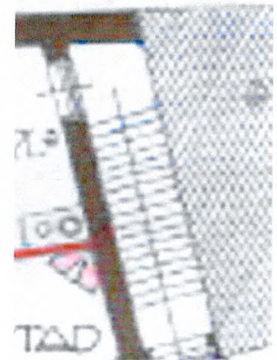
крыльцо служебного корпуса со стороны дворового фасада (западное) – исторические местоположение и габариты, конфигурация (три ступени), материал (гранит);



План 1-го этажа служебного флигеля. Арх. Уно Ульберг. 1924 г. Фрагмент.



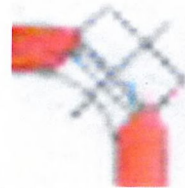
лестница служебного флигеля (пом. 5) – исторические местоположение и габариты, конфигурация (маршевая), материал покрытия ступеней – бетон (кроме первого марша – гранит), профиль ступеней («валик», кроме первого марша), металлическое ограждение из столбиков круглого сечения (кроме первого марша – крепление поручня к стене), поручни ограждения металлические круглого сечения;



План 1-го этажа служебного флигеля. Архитектурное бюро «Гюльден – Ульберг». 1907 г. Фрагмент.



крыльцо со стороны дворового фасада главного корпуса (ведет в помещение 9 цокольного этажа) – исторические местоположение и габариты, конфигурация (фланкированное гранитными поребриками), материал (гранит);



*План 1-го этажа главного корпуса.
Архитектурное бюро
«Гюльден – Ульберг». 1907 г.
Фрагмент.*



лестница (помещение 54) – историческое местоположение и габариты, конфигурация (средистенная, одномаршевая), материал (дерево), профиль ступеней («валик»);

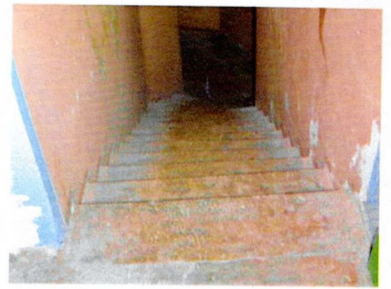


*План 1-го этажа главного корпуса.
Архитектурное бюро
«Гюльден – Ульберг». 1907 г.
Фрагмент.*

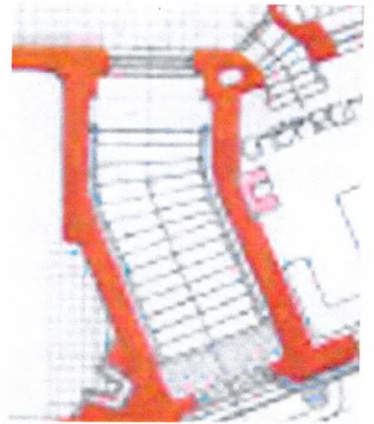
лестница (помещения 35, 58) – исторические местоположение (с цоколя на первый этаж) и габариты, конфигурация (средистенная, маршевая), материал покрытия ступеней (бетон (терраццо)), профиль ступеней («валик»);



*План 1-го этажа главного корпуса.
Архитектурное бюро
«Гюльден – Ульберг». 1907 г.
Фрагмент.*



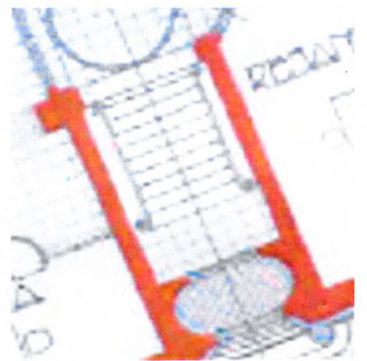
лестница (помещение 53): исторические местоположение и габариты, конфигурация (средистенная, маршевая), покрытие ступеней и подступенков (материал – мрамор серого цвета с белыми прожилками), профиль ступеней (прямоугольный);



*План 1-го этажа главного корпуса.
Архитектурное бюро
«Гюльден – Ульберг». 1907 г.
Фрагмент.*



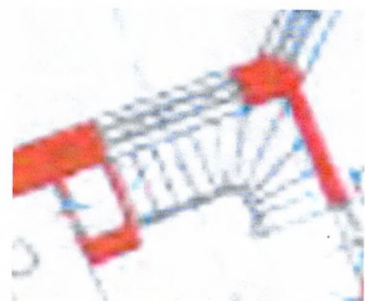
лестница (помещение 70, со стороны лицевого фасада): исторические местоположение и габариты, конфигурация (средистенная, маршевая), покрытие ступеней и подступенков (материал – мрамор серого цвета с белыми прожилками), профиль ступеней (прямоугольный);



*План 1-го этажа главного корпуса.
Архитектурное бюро
«Гюльден – Ульберг». 1907 г.
Фрагмент.*



лестница (помещение 70, со стороны дворового фасада): исторические местоположение и габариты, конфигурация (маршевая с забежными ступенями), материал покрытия ступеней (бетон (терраццо)), профиль ступеней («валик»), историческое ограждение (исторические местоположение и габариты, материал – металл), исторический поручень ограждения (материал – дерево);



*План 1-го этажа главного корпуса.
Архитектурное бюро
«Гюльден – Ульберг». 1907 г.
Фрагмент.*



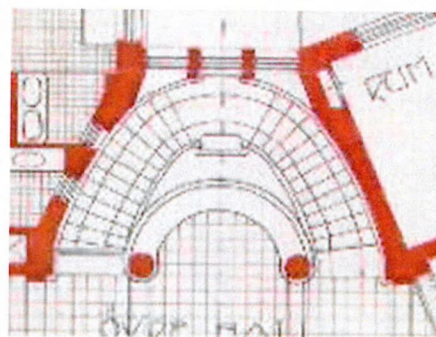
лестница (помещения 9, 44, 91): исторические местоположение (с цокольного до третьего этажа) и габариты, конфигурация (двухмаршевая с забежными ступенями), материал покрытия ступеней (полированный бетон), исторические ограждения (материал – металл), исторические поручни ограждений (конфигурация – круглого сечения, материал – дерево);



*План 1-го этажа главного корпуса.
Архитектурное бюро
«Гюльден – Ульберг». 1907 г.
Фрагмент.*



парадная лестница (помещения 52, 99): исторические местоположение и габариты, конфигурация (маршевая, расходящаяся с забежными ступенями), материал покрытия ступеней и подступенков, а также междуэтажной площадки (белый мрамор), профиль ступеней (прямоугольный), деревянные ограждения лестничных маршей, деревянные профили ограждений, деревянная скамейка с фигурными деревянными подлокотниками, встроенная в поручень на лестничной площадке, с декоративной геометрической резьбой в завершениях столбиков ограждения;



План 2-го этажа главного корпуса.
Архитектурное бюро
«Гюльден – Ульберг». 1907 г.
Фрагмент.



колонны парадной лестницы (помещения 52, 99): материал тела колонн (бетон), отделка базы колонны профилированным деревом, отделка ствола колонны в виде обшивки вагонкой, стилизованная геометрическая капитель.

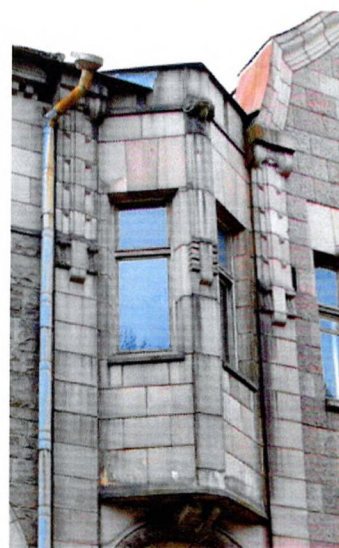


4	Объемно-планировочное решение:	историческое объемно-планировочное решение в габаритах капитальных стен.	
5	Архитектурно-художественное решение фасадов:	<p>историческое архитектурно-художественное решение фасадов в стиле финского национального романтизма;</p> <p>лицевой фасад главного корпуса по ул. Северный Вал: ассиметричная композиция в 10 световых осях до венчающего карниза, в том числе: ризалиты по 2-й и 10-й световым осям, завершающиеся фигурным щипцом;</p>	
		<p>оформление ризалитов по 2-й и 10-й световым осям: каменный профилированный карниз щипца, боковые каменные пилястры с геометрическим декоративным оформлением капителей;</p>	 

трапециевидный в плане эркер по 3-й световой оси в уровне второго этажа: оформление каменными декоративными элементами межоконных пространств и карниза (животный и геометрический мотивы);



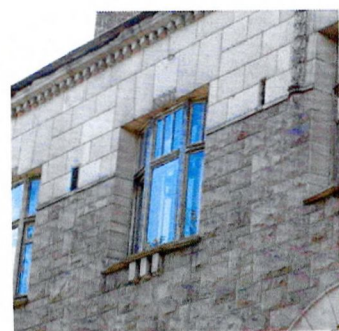
треугольный в плане эркер по 9-й световой оси в уровне второго этажа: оформление каменными декоративными элементами межоконного пространства и карниза (животный и геометрический мотивы);



материал и характер отделки цоколя – бучардированные гранитные плиты темно-красного цвета;



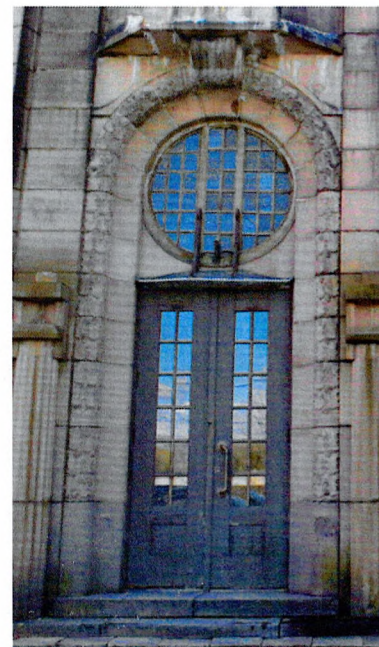
материал и характер отделки фасада – гранитные плиты с фактурой колотого камня темно-красного цвета и бучардированные гранитные плиты светло-серого цвета;



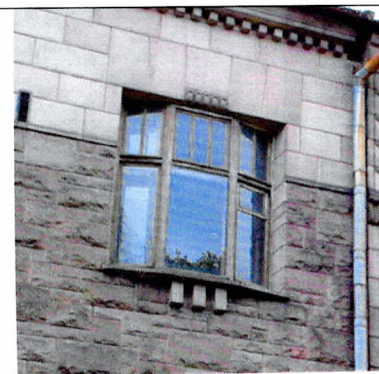
исторические дверные проемы – историческое местоположение (по 3-й и 9-й световым осям) и конфигурация (прямоугольные);

историческое оформление дверных проемов – каменный наличник с растительным мотивом (в виде дубовых листьев по 3-й световой оси, в виде еловых веток с шишками по 9-й световой оси) объединяющий дверной проем и круглый оконный проем над ним; дверной проем фланкируют каменные каннелированные колонны, завершающиеся каменными нишами для светильников; каменная консоль (с каменным декоративным элементом в виде корабля над проемом по 9-й световой оси);

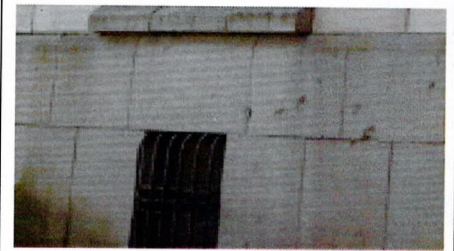
историческое заполнение дверных проемов – материал (дерево), конфигурация (двустворчатое остекленное), многочастная расстекловка, геометрические резные панели в нижней части створок (декор с обеих сторон створок);



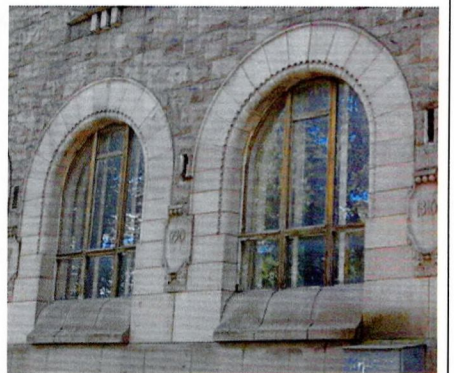
исторические оконные проемы: прямоугольные (цокольный по 4-8-й световым осям и по 10-й световой оси, в уровне второго этажа, кроме ризалита по 2-й световой оси) – местоположение, габариты, конфигурация;



прямоугольные со скругленными углами (ризалит по 2-й световой оси в уровне первого и второго этажей, ризалит по 10-й световой оси в уровне 1-го этажа) – исторические местоположение и габариты;



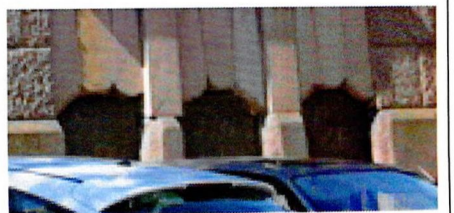
полуциркульные (первый этаж) – исторические местоположение и габариты;



круглые (над дверными проемами) – исторические местоположение и габариты;



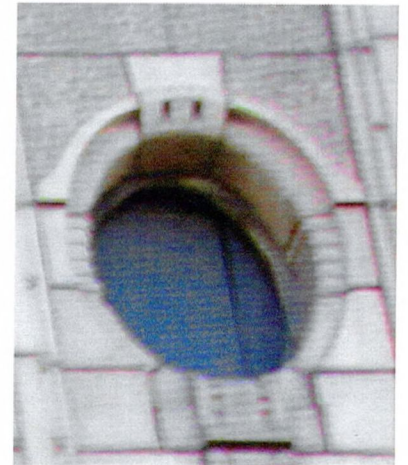
с лучковой перемычкой (цокольный этаж по 1-й и 2-й световым осям) – исторические местоположение и габариты;



фигурное (в щипце ризалита по 2-й световой оси) – исторические местоположение и габариты, конфигурация (приближено к восьмиугольнику);



овальное (в щипце ризалита по 10-й световой оси) – исторические местоположение и габариты;



оформление оконных проемов:

ризалита по 2-й световой оси – каменный наличник с лучковым завершением и пилястрами с растительным декором для окон второго этажа; каменные пилястры в межоконных пространствах с растительным декором; под окнами второго этажа каменные розетки геометрического мотива; замковые камни (оконные проемы второго этажа); каменный наличник с замковым камнем и геометрическим декором фигурного оконного проема щипца; каменные подоконники первого и второго этажей;



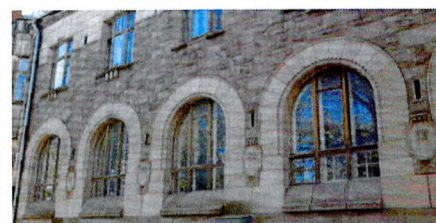
ризалита по 10-й световой оси – объединенный каменный наличник с геометрическим декором для оконных проемов по центральной оси; замковые камни оконных проемов первого и второго этажей; фигурный наличник для овального оконного проема щипца; геометрический каменный декор под оконным проемом второго этажа по центральной световой оси; каменные подоконники оконных проемов первого и второго этажей; дентикулы под подоконниками оконных проемов центральной оси первого и второго этажей;



оформление прямоугольных проемов второго этажа по 4-8-й световым осям – замковый камень с каменным декором в виде ов (иоников); каменные дентикулы в подоконном пространстве; по 6-й световой оси расположен фронтоном с каменной гирляндой из дубовых листьев, обрамляющим каменный круглый медальон с рельефной надписью «MCMVIII»;



оформление проемов с полуциркульным завершением: каменные наличники с зубчатым декором; фигурные каменные подоконники; фигурные каменные медальоны в межоконных пространствах с рельефными надписями (слева направо: монограмма торгового дома Hackman & Co, «1790», «1816», монограмма торгового дома Hackman & Co);



заполнение оконных проемов – материал (дерево), рисунок расстекловки (многочастная), историческое цветное решение, трапециевидное в плане заполнение для прямоугольных проемов второго этажа по 4-8-й световым осям;



венчающий профилированный карниз с дентикулами;



лицевой фасад главного корпуса по ул. Подгорная:
асимметричная композиция;



материал и характер отделки цоколя – бучардированные гранитные плиты темно-красного цвета;



материал и характер отделки фасада:

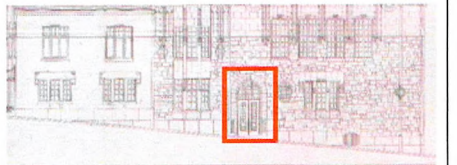
гранитные плиты с фактурой колотого камня темно-красного цвета и бучардированные гранитные плиты светло-серого цвета;



штукатурка «под шубу» (в уровне первого и второго этажей до уровня профилированной тяги в уровне фрамуги оконных проемов второго этажа) и гладкая штукатурка (частично в уровне второго этажа от профилированной тяги в уровне фрамуги оконных проемов второго этажа и до венчающего карниза);



исторический дверной проем – историческое местоположение, и габариты, конфигурация (с полуциркульным завершением);



оформление дверного проема – замковый камень с декором в виде уток, каменные фланкирующие тумбы, фигурный каменный наличник с гладкой обработкой откоса и с фактурой колотого камня;

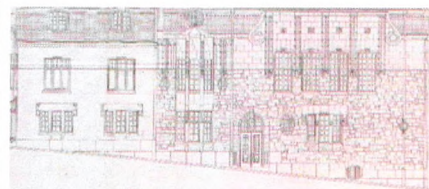
Генеральный чертеж фасада главного корпуса со стороны ул. Подгорной. Архитектурное бюро «Гюльден – Ульберг». 1907 г. Фрагмент.

историческое дверное заполнение – материал (дерево), конфигурация (двустворчатое остекленное), многочастная

расстекловка, геометрические
резные панели в нижней части
створок (декор с обеих сторон
створок), фрамуга деревянного
стеклопакета многочастной
расстекловки;



исторические оконные проемы:

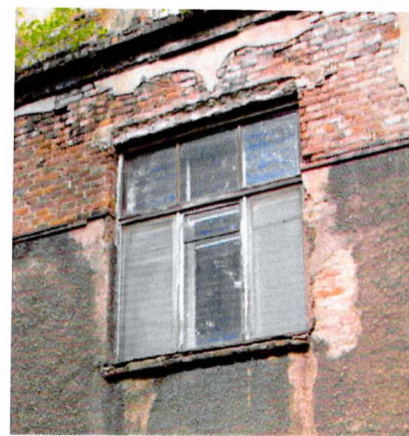


*Генеральный чертеж фасада
главного корпуса со стороны
ул. Подгорной. Архитектурное бюро
«Гюльден – Ульберг». 1907 г.
Фрагмент.*

трехчастные прямоугольные
(первый этаж и по центральной оси
в уровне второго этажа) –
исторические местоположение и
габариты;



прямоугольные – исторические
местоположение и габариты;



прямоугольные со скругленными
углами – исторические
местоположение и габариты;



фигурные (третий этаж) –
исторические местоположение и
габариты;



овальные с уплощением в
верхней и нижней частях –
исторические местоположение и
габариты;



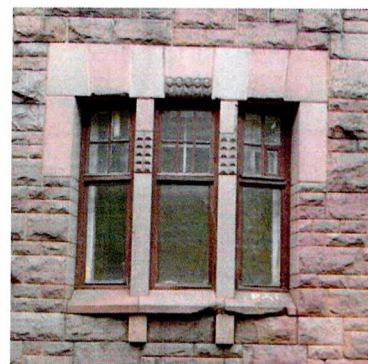
овальный — исторические местоположение и габариты;



с лучковой перемычкой (цокольный этаж) — исторические местоположение и габариты;



оформление оконных проемов:
трехчастные прямоугольные (кроме центральной оси) — каменные полуналичники, замковый камень с каменным декором в виде ов (иоников), каменный геометрический декор в межоконном пространстве, каменные подоконники, каменные лопатки в межоконных пространствах с выступом ниже подоконника;



трехчастные прямоугольные (по центральной оси) — каменные подоконники, каменные лопатки в межоконных пространствах с выступом ниже подоконника, каменный растительный декор лопаток в межоконных пространствах в уровне первого этажа, геометрический декор лопаток в уровне второго этажа;



прямоугольные со скругленными углами – фигурный замковый камень, фланкирующие геометрические каменные лопатки, а также в межконных пространствах;



овальные с уплощением в верхней и нижней частях – фигурный замковый камень;



заполнение оконных проемов – материал (дерево), исторический рисунок расстекловки, историческое цветовое решение;

профилированная тяга – историческое местоположение (между вторым и третьим этажами);



каменные волюты под
венчающим карнизом;



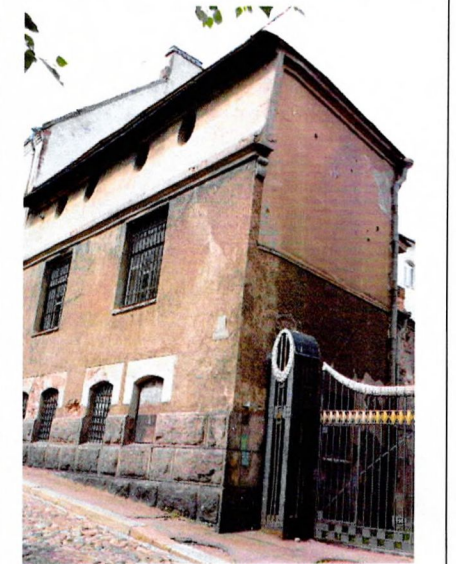
венчающий профилированный
карниз, конфигурация
(дугобразной формы над оконными
проемами);



венчающий профилированный
карниз с каменными дентикулами
по центральной оси;



лицевой фасад служебного
корпуса по ул. Подгорная:



материал и характер отделки
цоколя – гладкие гранитные плиты
темно-красного цвета с фактурой
колотого камня;

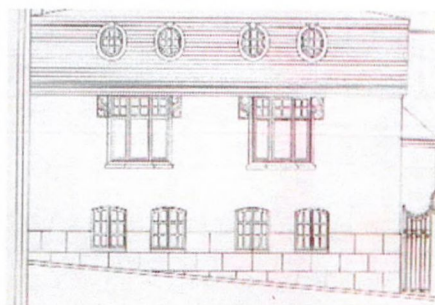


материал и характер отделки фасада:

штукатурка «под шубу» (в уровне первого и второго этажей);



исторические оконные проемы:

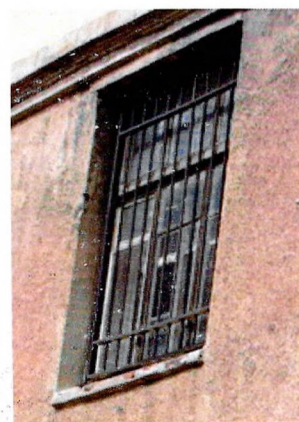


Генеральный чертеж фасада служебного корпуса со стороны ул. Подгорной. Архитектурное бюро «Гюльден – Ульберг». 1907 г. Фрагмент.

прямоугольные с лучковой перемычкой (в уровне первого этажа) – исторические местоположение и габариты;



прямоугольные (в уровне второго этажа) – исторические местоположение и габариты;



овальные (в уровне третьего этажа) – исторические местоположение и габариты;

оформление оконных проемов:
каменные полуналичники оконных проемов с лучковой перемычкой;

заполнение оконных проемов – материал (дерево), исторический рисунок расстекловки, историческое цветовое решение;

профилированная тяга над вторым этажом с каменным растительным декором с торцевой части;

венчающий профилированный карниз;



дворовые фасады главного корпуса:

асимметричная композиция разноэтажных объемов, в том числе балконы и эркер в уровне второго этажа;



трапециевидный в плане эркер в
уровне второго этажа –
исторические местоположение и
габариты;



исторические балконы –
исторические местоположение и
габариты;



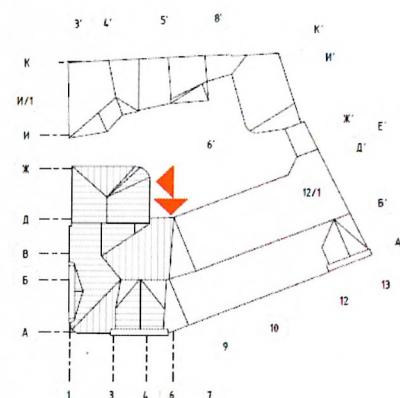
материал и характер отделки
цоколя – бучардированные
гранитные плиты темно-красного
цвета и гранитные плиты с
фактурой «скала» темно-красного
цвета, бетон;



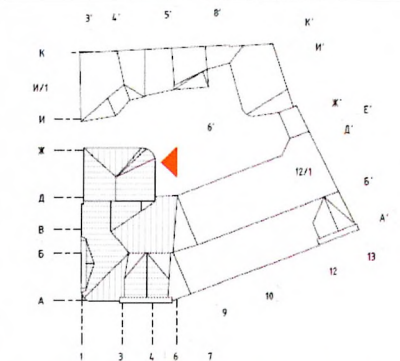
материал и характер отделки фасадной поверхности – штукатурка «под шубу» (в уровне цокольного, первого этажей и до уровня фрамуги оконных проемов второго этажа) и гладкая штукатурка (частично в уровне второго этажа от профилированной тяги в уровне фрамуги оконных проемов второго этажа и до венчающего карниза);



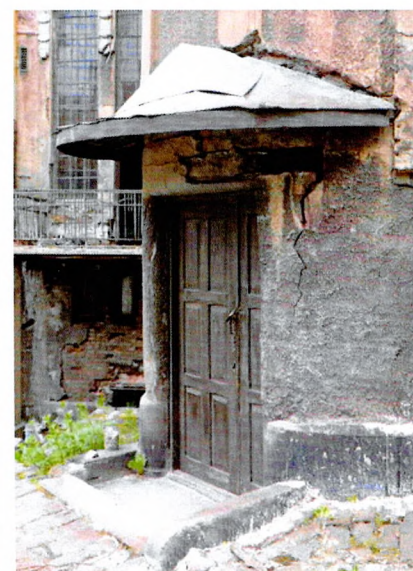
исторические дверные проемы – историческое местоположение и габариты, конфигурация (прямоугольная);

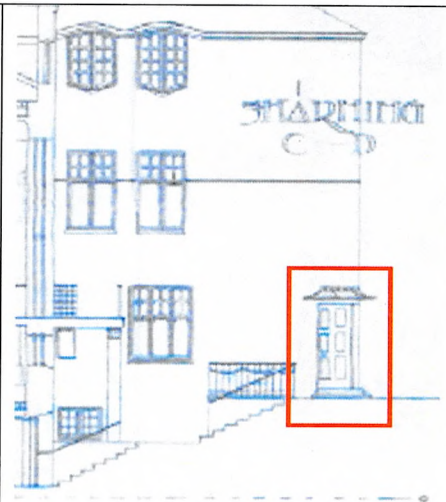


историческое дверное заполнение – материал (дерево), конфигурация (полуторная), исторический рисунок оформления створок (филенчатый);



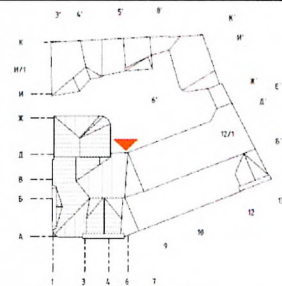
исторический козырек – исторические местоположение и габариты, историческая форма, материал (металл);

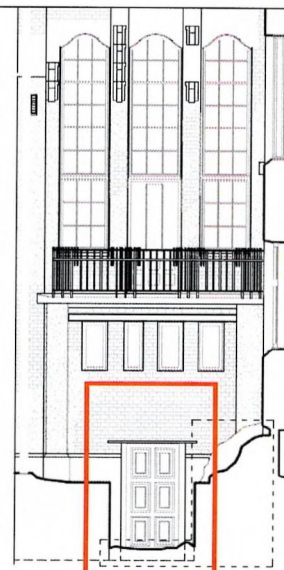




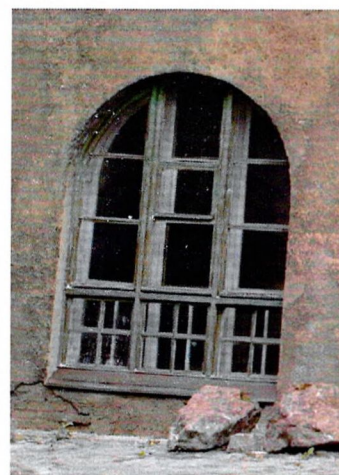
*Разрез главного корпуса.
Архитектурное бюро
«Гюльден – Ульберг». 1907 г.
Фрагмент.*

историческое дверное
заполнение – материал (дерево),
конфигурация (одностворчатый),
исторический рисунок оформления
створок (филенчатый);





исторические оконные проемы:
прямоугольные с
полуциркульным завершением (в
уровне первого этажа) –
местоположение, габариты,
конфигурация;



прямоугольные (в уровне
первого и второго этажей) –
местоположение, габариты,
конфигурация;



овальное (в уровне второго
этажа) – местоположение, габариты,
конфигурация;



прямоугольные с фигурным завершением – местоположение, габариты, конфигурация;



фигурные (в уровне третьего этажа) – местоположение, габариты, конфигурация;



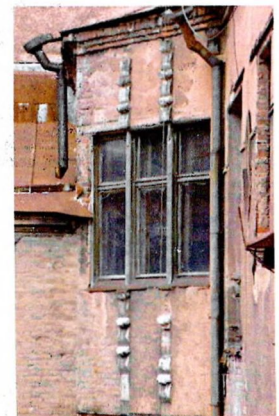
оформление оконных проемов:
оформление прямоугольных оконных проемов с фигурным завершением – лопатки в межоконных пространствах с растительным декором;



оформление фигурных оконных проемов – лопатки в межоконных пространствах с растительным декором;



оформление прямоугольных проемов (только в уровне первого и второго этажей угловой части главного корпуса) – лопатки с растительным декором, имитирующие разделение проема на три части;



заполнение оконных проемов – исторический рисунок расстекловки, единообразие цветового решения;

лопатки с геометрическим декором в уровне второго и третьего этажей;



вставки из керамической плитки (в пространствах слева и справа от оконного проема эркера) – цветовое решение (зеленый);



венчающий профилированный карниз (в том числе карниз эркера);



дворовые фасады служебного корпуса:
асимметричная композиция 1-2-3-этажных объемов;



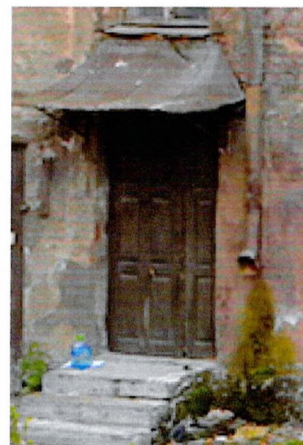
материал и характер отделки цоколя – гранитные плиты с фактурой «скала» темно-красного цвета;



материал и характер отделки фасадной поверхности – штукатурка «под шубу» (в уровне первого и второго этажей до профилированной тяги) и гладкая штукатурка (в уровне третьего этажа до венчающего карниза);



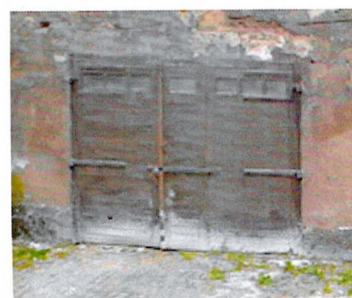
исторические дверные проемы – исторические местоположение и габариты, конфигурация (прямоугольные);



исторические козырьки – исторические местоположение и габариты, историческая форма, материал (металл);



исторические проемы прямоугольных ворот – исторические местоположение и габариты;



исторические оконные проемы – исторические местоположение и габариты, конфигурация (прямоугольные);

оконные заполнения – единообразие цветового решения;

венчающий профилированный карниз;

металлические кованые двустворчатые ворота – исторические местоположение (между служебным и главным корпусами по ул. Подгорная), габариты и конфигурация (крепление створок к металлическим кованым пилонам, прикрепленным к торцевым фасадам), литой металлический металлдекор (рисунок геометрический и в виде дубовой гирлянды и дубовых венков).



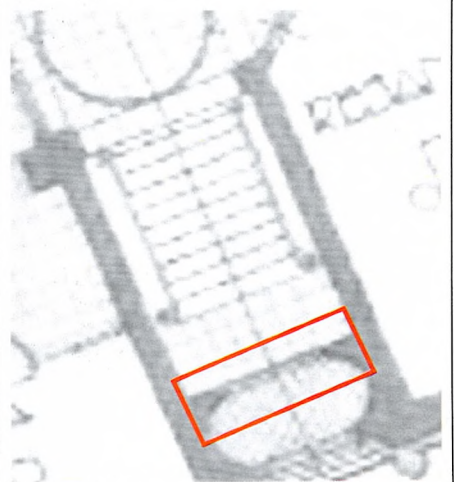
6

Декоративно-художественная отделка интерьеров:

помещение 70 (тамбур со стороны лицевого фасада):

исторический дверной проем – исторические местоположение и габариты, конфигурация (прямоугольный);

историческое дверное заполнение – материал (дерево), конфигурация (двустворчатое остекленное), многочастная расстекловка, геометрические резные панели в нижней части створок (декор с обеих сторон створок), историческое направление открывания;

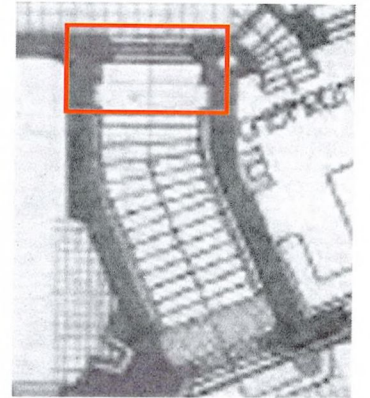
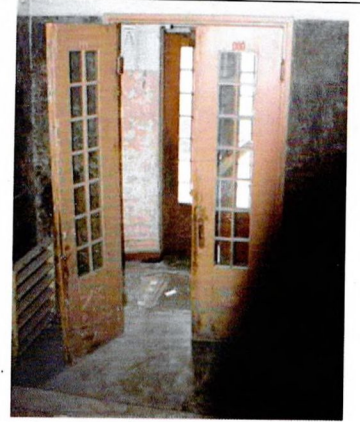


План 1-го этажа главного корпуса.
Архитектурное бюро
«Гюльден – Ульберг». 1907 г.
Фрагмент.

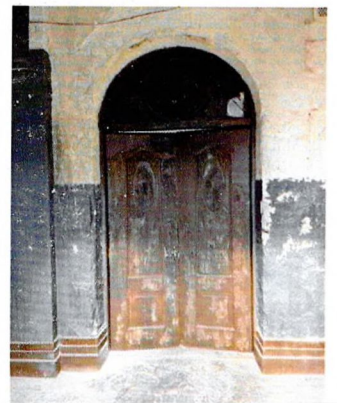
помещение 53:

исторический дверной проем – историческое местоположение и габариты, конфигурация (прямоугольный с полуциркульным завершением);

историческое дверное заполнение – материал (дерево), конфигурация (двустворчатое остекленное), историческая расстекловка створок овальная, остекленная фрамуга круглой конфигурации с многочастной расстекловкой, стекло фрамуги с фацетом, резной декор створок (филенчатый, растительный и геометрический рисунок), историческое направление открывания.



План 1-го этажа главного корпуса.
Архитектурное бюро
«Гюльден – Ульберг». 1907 г.
Фрагмент.



помещение 55:

печь – исторические местоположение и габариты, конфигурация (прямоугольная в плане, средистенная), оформление керамическими изразцами зеленоватого цвета с имитацией камня, топка прямоугольной конфигурации в нижней части печи по центральной оси с лицевой стороны, профиль венчающего карниза, профиль основания,



План 1-го этажа главного корпуса.
Архитектурное бюро
«Гюльден – Ульберг». 1907 г.
Фрагмент.

раскреповка центральной части
лицевой стороны печи.



Предмет охраны может быть уточнен в процессе дополнительных историко-культурных исследований либо при проведении реставрационных работ.