

АДМИНИСТРАЦИЯ ЛЕНИНГРАДСКОЙ ОБЛАСТИ
КОМИТЕТ ПО СОХРАНЕНИЮ КУЛЬТУРНОГО НАСЛЕДИЯ
ЛЕНИНГРАДСКОЙ ОБЛАСТИ

ПРИКАЗ

«02» сентябрь 2026 г.

№ 01-03/26-18
Санкт-Петербург

О включении выявленного объекта археологического наследия, обнаруженного в Волховском муниципальном районе Ленинградской области, в Перечень выявленных объектов культурного наследия, расположенных на территории Ленинградской области, утверждении границ его территории и установлении предмета охраны

В соответствии со статьями 3.1, 9.2, 16.1, 45.1 Федерального закона от 25 июня 2002 года № 73-ФЗ «Об объектах культурного наследия (памятниках истории и культуры) народов Российской Федерации», статьей 4 областного закона Ленинградской области от 25 декабря 2015 года № 140-оз «О государственной охране, сохранении, использовании и популяризации объектов культурного наследия (памятников истории и культуры) народов Российской Федерации», постановлением Правительства Ленинградской области от 21 декабря 2020 года № 839 «Об органах исполнительной власти Ленинградской области в сфере культуры и туризма», пунктами 2.1.2, 2.3.7 Положения о комитете по сохранению культурного наследия Ленинградской области, утвержденного постановлением Правительства Ленинградской области от 24 декабря 2020 года № 850, на основании сведений о выявленном объекте археологического наследия, поступивших от Жульникова Александра Михайловича (открытый лист № Р018-00103-00/02314685 от 16 мая 2025 года, срок действия открытого листа с 16 мая 2025 года по 29 декабря 2025 года), приказываю:

1. Включить в Перечень выявленных объектов культурного наследия, расположенных на территории Ленинградской области, выявленный объект археологического наследия «Поселение Андреевщина 1», местонахождение: Ленинградская область, Волховский муниципальный район, в 1,98 км юго-восточнее д. Андреевщина, в 20 м от правого берега реки Сясь, в 145 м. южнее автодороги Санкт-Петербург – Вологда.

2. Утвердить границы территории, указанного в пункте 1 настоящего приказа выявленного объекта археологического наследия согласно приложению 1 к настоящему приказу.

: -2026/01-18

: 02.02.2026

3. Установить предмет охраны выявленного объекта археологического наследия, указанного в пункте 1 настоящего приказа, согласно приложению 2 к настоящему приказу.

4. Установить особый режим использования земельного участка, в границах которого располагается выявленный объект археологического наследия, указанный в пункте 1 настоящего приказа, согласно приложению 3 к настоящему приказу.

5. Принять меры по государственной охране выявленного объекта археологического наследия, указанного в пункте 1 настоящего приказа, до принятия решения о включении (отказе во включении) его в единый государственный реестр объектов культурного наследия (памятников истории и культуры) народов Российской Федерации.

6. Направить уведомление о выявленном объекте археологического наследия собственнику земельного участка и (или) пользователю земельного участка, на котором или в котором обнаружены объект археологического наследия, в орган местного самоуправления муниципального образования, на территории которого обнаружен данный объект археологического наследия, территориальный орган федерального органа исполнительной власти, уполномоченного Правительством Российской Федерации на осуществление государственного кадастрового учета, государственной регистрации прав, ведение Единого государственного реестра недвижимости и предоставление сведений, содержащихся в Едином государственном реестре недвижимости.

7. Обязанность по исполнению пунктов 5, 6 настоящего приказа возложить на специалиста отдела по осуществлению полномочий Ленинградской области в сфере объектов культурного наследия, курирующего Волховский муниципальный район Ленинградской области.

8. Контроль за исполнением настоящего приказа оставляю за собой.

9. Настоящий приказ вступает в силу со дня его официального опубликования.

Вице-губернатор Ленинградской области
по вопросам развития и сохранения
культурного наследия – председатель комитета
по сохранению культурного наследия
Ленинградской области



В.О. Цой

Приложение 1
к приказу комитета по сохранению
культурного наследия Ленинградской области
от «02» февраля 2026 г.
№ 01-03/26-18

**Границы территории выявленного объекта археологического наследия
«Поселение Андреевщина 1»**

Местонахождение объекта: Ленинградская область, Волховский муниципальный район, в 1,98 км юго-восточнее д. Андреевщина, в 20 м от правого берега реки Сясь, в 145 м. южнее автодороги Санкт-Петербург – Вологда.

**Карта (схема) границ территории
выявленного объекта археологического наследия «Поселение Андреевщина 1»**

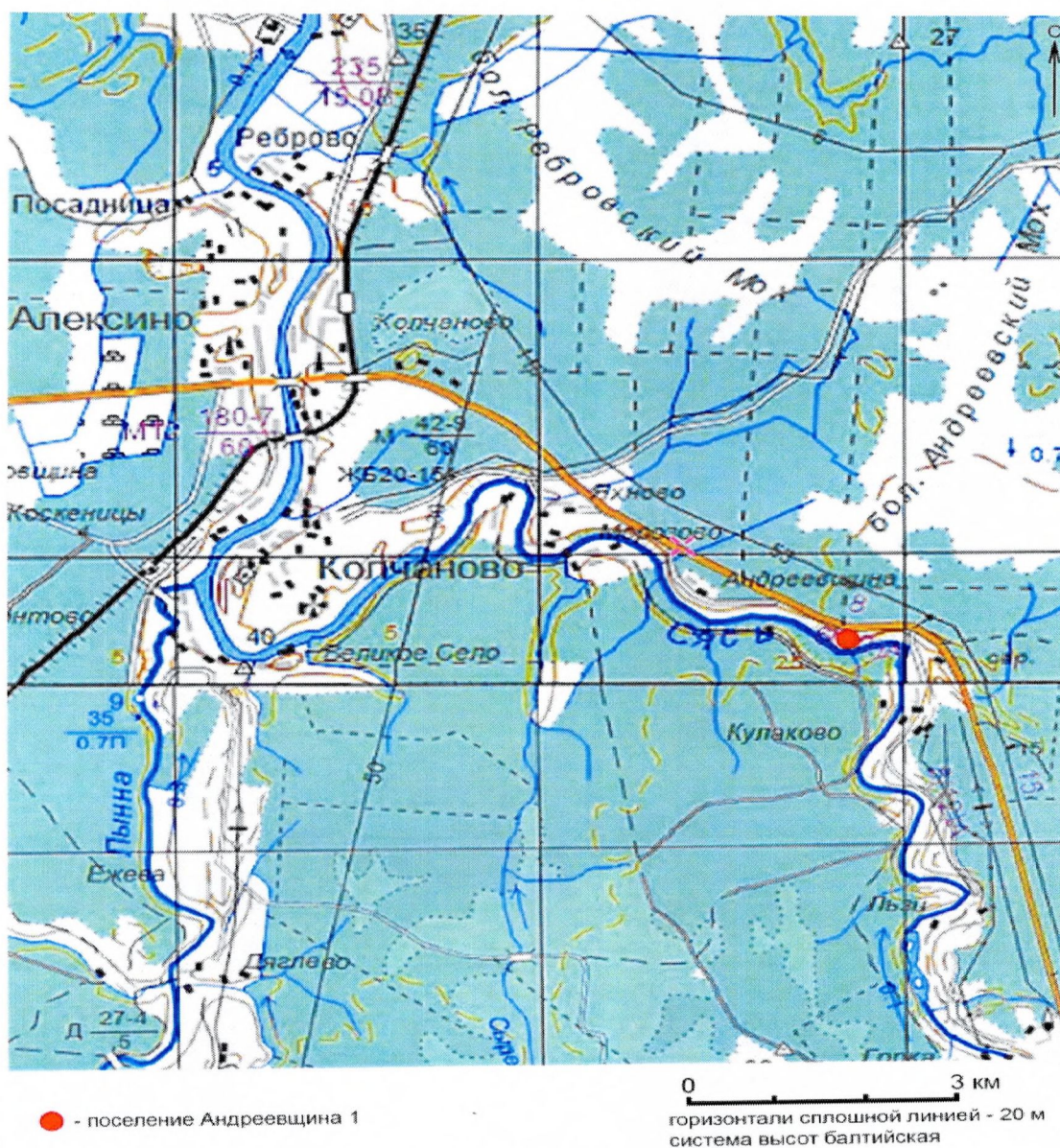
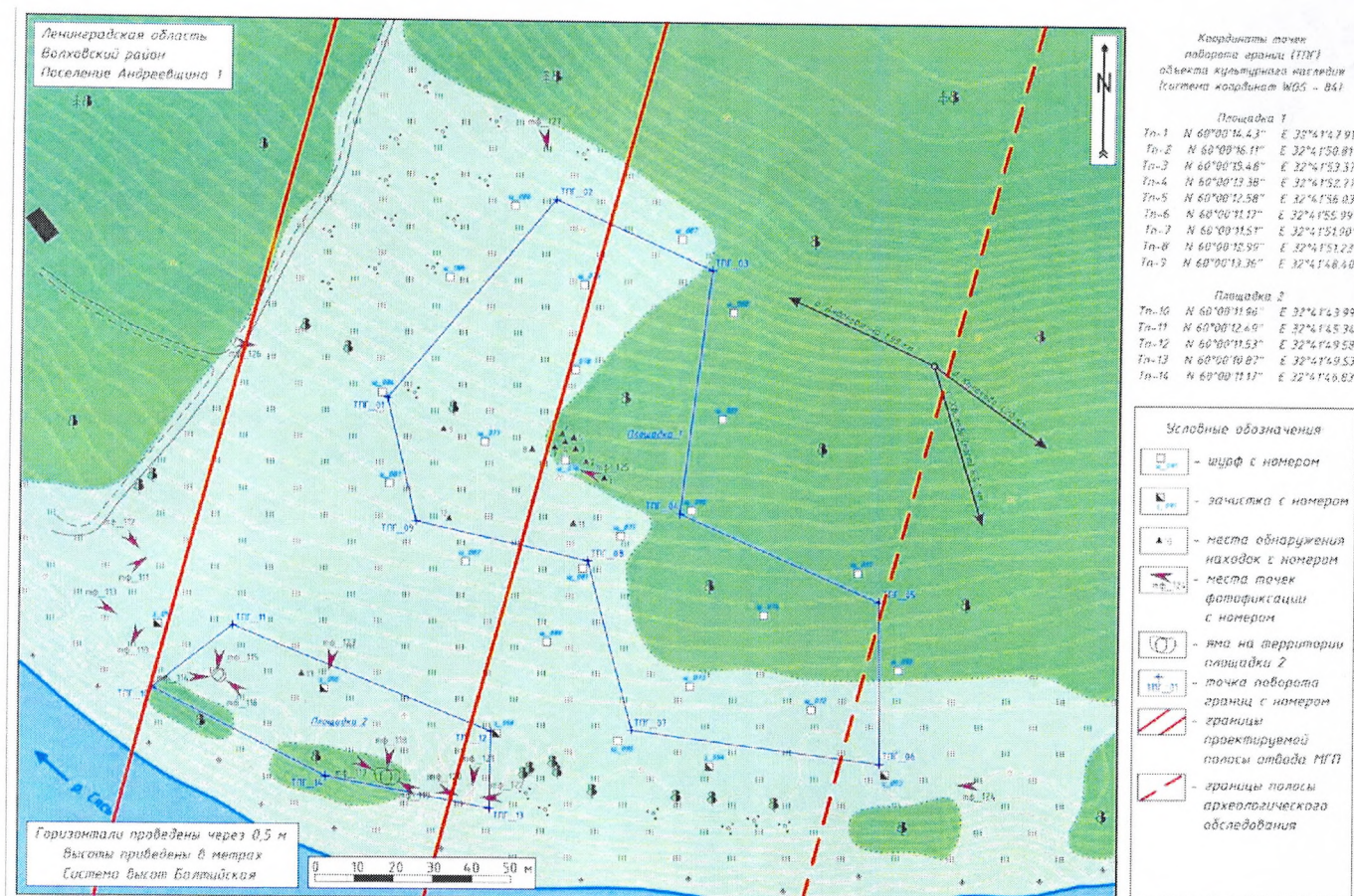


Рис. 1. Схема расположения ОКН «Поселение Андреевщина 1».

Топографический план ОАН «Поселение Андреевщина 1» (МСК 47 зона 2)



Перечень координат поворотных (характерных) точек границ территории выявленного объекта археологического наследия «Поселение Андреевщина 1» (МСК-47, зона 2)

Обозначение (номер) поворотной точки	Координаты поворотных точек в системе координат МСК-47 зона 2		Координаты характерных точек во Всемирной геодезической системе координат (WGS-84)	
	Северной широты	Восточной долготы	Северной широты	Восточной долготы
Площадка 1				
тпг-01	444865,7016	2347570,011	60°00'14.429"	32°41'47.971"
тпг-02	444918,7328	2347612,663	60°00'16.106"	32°41'50.812"
тпг-03	444900,3769	2347652,85	60°00'15.479"	32°41'53.373"
тпг-04	444835,1991	2347645,142	60°00'13.380"	32°41'52.765"
тпг-05	444811,8291	2347696,374	60°00'12.582"	32°41'56.029"
тпг-06	444768,1881	2347696,898	60°00'11.172"	32°41'55.988"
тпг-07	444776,9325	2347633,251	60°00'11.509"	32°41'51.899"
тпг-08	444822,5709	2347621,714	60°00'12.992"	32°41'51.232"
тпг-09	444832,8793	2347577,589	60°00'13.363"	32°41'48.404"
Площадка 2				
тпг-10	444787,7437	2347510,351	60°00'11.963"	32°41'43.991"
тпг-11	444804,6907	2347530,841	60°00'12.492"	32°41'45.341"
тпг-12	444776,5263	2347597,273	60°00'11.526"	32°41'49.578"
тпг-13	444756,1484	2347597,067	60°00'10.868"	32°41'49.530"
тпг-14	444764,4652	2347555,051	60°00'11.173"	32°41'46.834"

**Описание границ территории выявленного объекта археологического наследия
«Поселение Андреевщина 1»**

Направление (азимут) и расстояние между точками поворота границ объекта культурного (археологического) наследия

от № до №	азимут	расстояние (м)
<i>площадка 1</i>		
ТПГ_01 – ТПГ_02	40.27	67.94
ТПГ_02 – ТПГ_03	116.10	44.08
ТПГ_03 – ТПГ_04	188.24	65.57
ТПГ_04 – ТПГ_05	116.07	56.18
ТПГ_05 – ТПГ_06	180.83	43.60
ТПГ_06 – ТПГ_07	279.35	64.08
ТПГ_07 – ТПГ_08	347.35	47.48
ТПГ_08 – ТПГ_09	284.69	45.20
ТПГ_09 – ТПГ_01	348.53	33.65
<i>площадка 2</i>		
ТПГ_10 – ТПГ_11	51.91	26.52
ТПГ_11 – ТПГ_12	114.51	71.99
ТПГ_12 – ТПГ_13	182.51	20.36
ТПГ_13 – ТПГ_14	282.75	42.73
ТПГ_14 – ТПГ_10	299.07	50.28

Приложение 2
к приказу комитета по сохранению
культурного наследия Ленинградской области
от «02» февраля 2026 г.
№ 01-03/26-18

**Предмет охраны выявленного объекта археологического наследия
«Поселение Андреевщина 1»**

Культурный слой, содержащий находки, а также остатки хозяйственных сооружений, в том числе в виде печных ям. Культурный слой на большей части поселения представляет собой темно-серый перепаханный песок мощностью до 95 см, в котором обнаружены артефакты позднего средневековья и Нового времени, отдельные находки эпохи бронзы – раннего железного века.

Приложение 3
к приказу комитета по сохранению
культурного наследия Ленинградской области
от «02» февраля 2026 г.
№ 0103/26-18

**Особый режим использования земельных участков в границах территории
выявленного объекта археологического наследия: «Поселение Андреевщина 1»**

В соответствии со статьей 5.1 Федерального закона от 25 июня 2002 года № 73-ФЗ «Об объектах культурного наследия (памятниках истории и культуры) народов Российской Федерации» в границах объекта археологического наследия устанавливается особый режим использования земельного участка, который предусматривает возможность проведения археологических полевых работ в порядке, установленном статьей 45.1 Федерального закона № 73-ФЗ, земляных, строительных, мелиоративных, хозяйственных работ, указанных в статье 30 Федерального закона № 73-ФЗ работ по использованию лесов и иных работ при условии обеспечения сохранности выявленного объекта археологического наследия, а также обеспечения доступа граждан к указанному объекту.