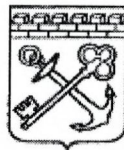


: 06.02.2026



**АДМИНИСТРАЦИЯ ЛЕНИНГРАДСКОЙ ОБЛАСТИ
КОМИТЕТ ПО СОХРАНЕНИЮ КУЛЬТУРНОГО
НАСЛЕДИЯ ЛЕНИНГРАДСКОЙ ОБЛАСТИ**

ПРИКАЗ

«06» февраля 2026 г.

№ 01-03/26-28
Санкт-Петербург

**О включении выявленного объекта культурного наследия
«Жилой дом», расположенного по адресу: Ленинградская область,
Гатчинский муниципальный район, Гатчинское городское поселение,
город Гатчина, улица Карла Маркса, дом 7, в единый государственный
реестр объектов культурного наследия (памятников истории и культуры)
народов Российской Федерации в качестве объекта культурного наследия
местного (муниципального) значения, утверждении границ территории
и установлении предмета охраны**

В соответствии со ст. 3.1, 5.1, 9.2, 18, 33 Федерального закона от 25 июня 2002 года № 73-ФЗ «Об объектах культурного наследия (памятниках истории и культуры) народов Российской Федерации», ст. 4 Областного закона Ленинградской области от 25 декабря 2015 года № 140-оз «О государственной охране, сохранении, использовании и популяризации объектов культурного наследия (памятников истории и культуры) народов Российской Федерации, расположенных на территории Ленинградской области», постановлением Правительства Ленинградской области от 21 декабря 2020 года № 839 «Об органах исполнительной власти Ленинградской области в сфере культуры и туризма», Положением о едином государственном реестре объектов культурного наследия (памятников истории и культуры) народов Российской Федерации, утвержденным приказом Министерства культуры Российской Федерации от 3 октября 2011 года № 954, п.п. 2.1.2, 2.3.7 Положения о комитете по сохранению культурного наследия Ленинградской области, утвержденного постановлением Правительства Ленинградской области от 24 декабря 2020 года № 850, на основании положительного заключения государственной историко-культурной экспертизы, выполненной экспертной организацией ООО «Союз экспертов Северо-Запада» (аттестованный эксперт Матвеев Борис Михайлович, приказ Министерства культуры Российской Федерации № 1102 от 24 июня 2025 года),

приказываю:

1. Включить выявленный объект культурного наследия «Жилой дом», расположенный по адресу: Ленинградская область, Гатчинский

муниципальный район, Гатчинское городское поселение, город Гатчина, улица Карла Маркса, дом 7, в единый государственный реестр объектов культурного наследия (памятников истории и культуры) народов Российской Федерации в качестве объекта культурного наследия местного (муниципального) значения, с наименованием «Дом А.И. Нестеровой», 1906 г., расположенного по адресу: Ленинградская область, муниципальный округ Гатчинский, город Гатчина, улица Карла Маркса, дом 7, вид объекта культурного наследия – памятник.

2. Утвердить границы территории объекта культурного наследия местного (муниципального) значения «Дом А.И. Нестеровой», 1906 г., расположенного по адресу: Ленинградская область, муниципальный округ Гатчинский, город Гатчина, улица Карла Маркса, дом 7, согласно приложению № 1 к настоящему приказу.

3. Установить предмет охраны объекта культурного наследия местного (муниципального) значения «Дом А.И. Нестеровой», 1906 г., расположенного по адресу: Ленинградская область, муниципальный округ Гатчинский, город Гатчина, улица Карла Маркса, дом 7, согласно приложению № 2 к настоящему приказу.

4. Исключить выявленный объект культурного наследия «Жилой дом», расположенный по адресу: Ленинградская область, Гатчинский муниципальный район, Гатчинское городское поселение, город Гатчина, улица Карла Маркса, дом 7, включенный приказом комитета по сохранению культурного наследия Ленинградской области от 30.03.2021 г. № 01-03/21-44, из Перечня выявленных объектов культурного наследия, расположенных на территории Ленинградской области.

5. Отделу по осуществлению полномочий Ленинградской области в сфере объектов культурного наследия комитета по сохранению культурного наследия Ленинградской области обеспечить:

- внесение сведений об объекте культурного наследия местного (муниципального) значения, указанном в п. 1 настоящего приказа, в единый государственный реестр объектов культурного наследия (памятников истории и культуры) народов Российской Федерации;

- направление копии настоящего приказа в сроки, установленные действующим законодательством, в территориальный орган федерального органа исполнительной власти, уполномоченного Правительством Российской Федерации на осуществление государственного кадастрового учета, государственной регистрации прав, ведение Единого государственного реестра недвижимости и предоставление сведений, содержащихся в Едином государственном реестре недвижимости;

- направление письменного уведомления собственнику или иному законному владельцу объекта культурного наследия местного (муниципального) значения, земельного участка в границах территории объекта культурного наследия местного (муниципального) значения, указанного в п.1 настоящего приказа.

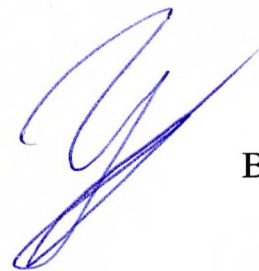
6. Сектору делопроизводства и информационного обеспечения комитета по сохранению культурного наследия Ленинградской области обеспечить размещение настоящего приказа в сетевом издании «Электронное

опубликование документов» в информационно-телекоммуникационной сети «Интернет».

7. Контроль за исполнением настоящего приказа возложить на заместителя председателя комитета по сохранению культурного наследия Ленинградской области, осуществляющего полномочия в сфере сохранения, использования, популяризации и государственной охраны объектов культурного наследия.

8. Настоящий приказ вступает в силу со дня его официального опубликования.

Вице-губернатор Ленинградской области
по вопросам развития и сохранения
культурного наследия – председатель
комитета по сохранению культурного
наследия Ленинградской области

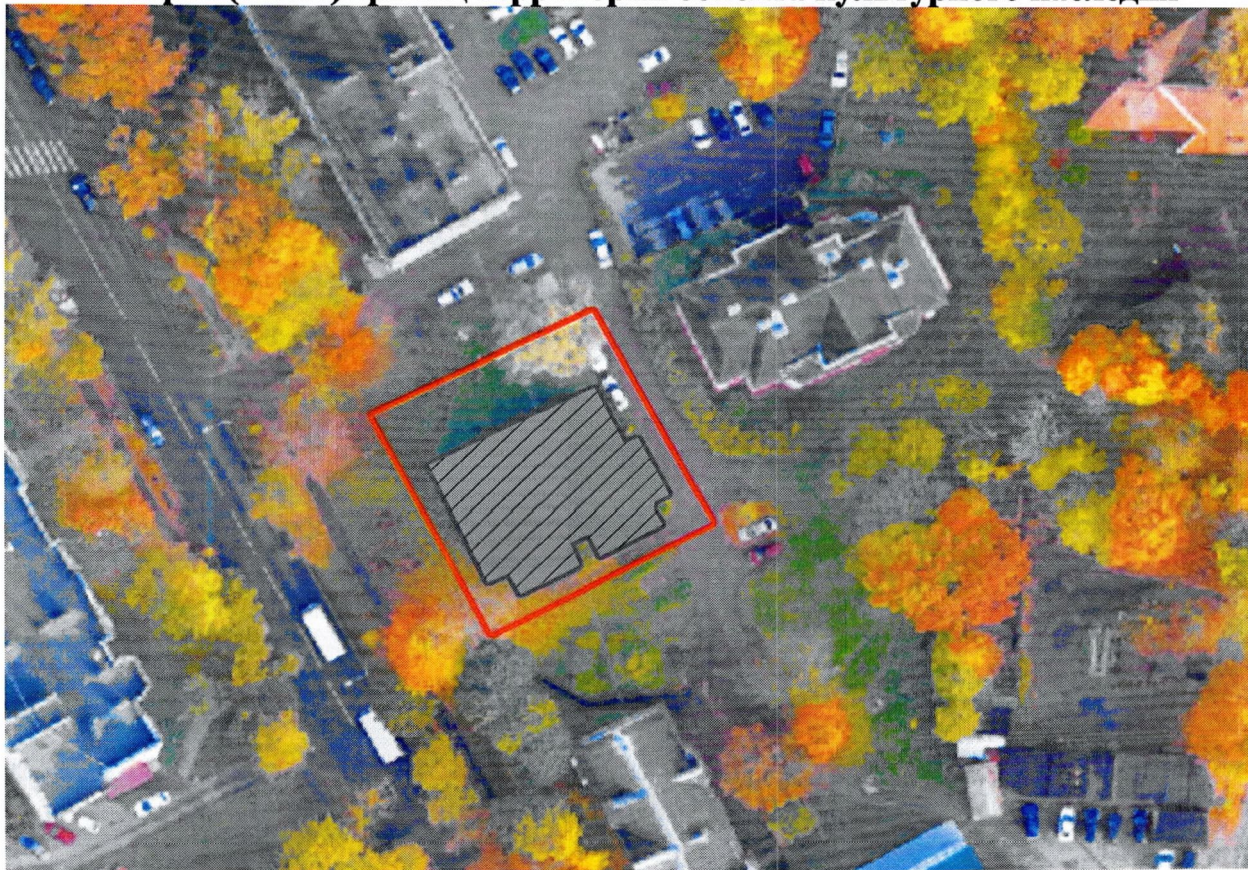


В.О. Цой


**Карта (схема) границ территории
объекта культурного наследия местного (муниципального) значения
«Дом А.И. Нестеровой», расположенного по адресу: Ленинградская область,
Гатчинский муниципальный район, Гатчинское городское поселение, город
Гатчина, улица Карла Маркса, дом 7**

1. Текстовое описание границ территории объекта культурного наследия
Границы территории объекта проходят от точки 1 до точки 2 на северо-восток, от точки 2 до точки 3 на юго-восток, от точки 3 до точки 4 на юго-запад, от точки 4 до точки 1 на северо-запад где замыкаются.

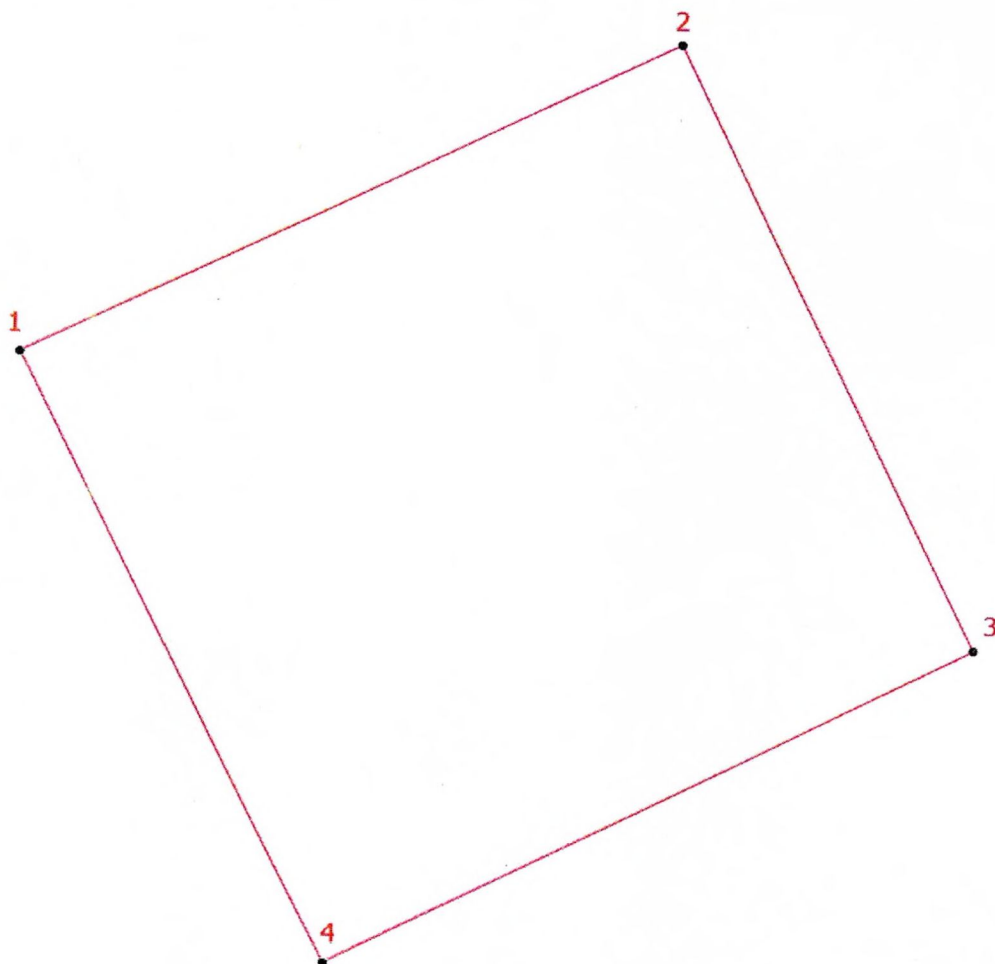
2. Карта (схема) границ территории объекта культурного наследия



Условные обозначения:

- - граница территории объекта культурного наследия местного (муниципального) значения «Дом А.И. Нестеровой»;
-  - объект культурного наследия местного (муниципального) значения «Дом А.И. Нестеровой».

План поворотных (характерных) точек границ территории объекта культурного наследия:



- - граница территории объекта культурного наследия;
- - номер характерной точки;

3. Перечень координат поворотных (характерных) точек границ территории объекта культурного наследия в системе координат, установленной для ведения государственного кадастра недвижимости

Номер характерной точки	Координаты характерных точек в системе координат, установленной для ведения государственного кадастра объектов недвижимости (м) (МСК-47 зона 2)	
	X	Y
1.	394063,00	2203861,32
2.	394076,28	2203887,48
3.	394049,88	2203899,98
4.	394036,73	2203874,13
1.	394063,00	2203861,32

4. Режим использования территории объекта культурного наследия местного (муниципального) значения «Дом А.И. Нестеровой», расположенного по адресу: Ленинградская область, Гатчинский муниципальный район, Гатчинское городское поселение, город Гатчина, улица Карла Маркса, дом 7

1. На территории объекта культурного наследия разрешается:

- ведение хозяйственной деятельности, не противоречащей требованиям обеспечения сохранности объекта культурного наследия и позволяющей обеспечить функционирование объекта культурного наследия в современных условиях;

- сохранение и восстановление (регенерация) историко-градостроительной и природной среды объекта культурного наследия (восстановление, воссоздание, восполнение частично или полностью утраченных элементов и характеристик историко-градостроительной и природной среды территории);

- сохранение исторических элементов планировочной структуры территории;

- сохранение исторических элементов культурного ландшафта;

- реконструкция, ремонт инженерных коммуникаций, благоустройство, озеленение, установка малых архитектурных форм, иная хозяйственная деятельность (по согласованию с региональным органом охраны объектов культурного наследия), не противоречащая требованиям обеспечения сохранности объекта культурного наследия и позволяющая обеспечить функционирование объекта культурного наследия в современных условиях, обеспечивающая недопущение ухудшения состояния территории объекта культурного наследия. Применение при благоустройстве и оборудовании территории традиционных материалов: в покрытиях (дерево, камень), малых архитектурных формах, исключая контрастные сочетания и яркую цветовую гамму.

2. На территории объекта культурного наследия запрещается:

- строительство объектов капитального строительства и увеличение объемно-пространственных характеристик, существующих на территории объекта культурного значения объектов капитального строительства;

- проведение земляных, строительных, мелиоративных и иных работ, за исключением работ по сохранению (воссозданию) объекта культурного наследия или его отдельных элементов, сохранению историко-градостроительной или природной среды объекта культурного наследия;

- размещение наружной рекламы;

- установка на фасадах, крыше объекта культурного наследия кондиционеров, телеантенн, тарелок спутниковой связи, а также других инженерно-технических средств;

- прокладка наземных и воздушных инженерных коммуникаций, кроме временных, необходимых для проведения работ по сохранению;

- устройство автостоянок;



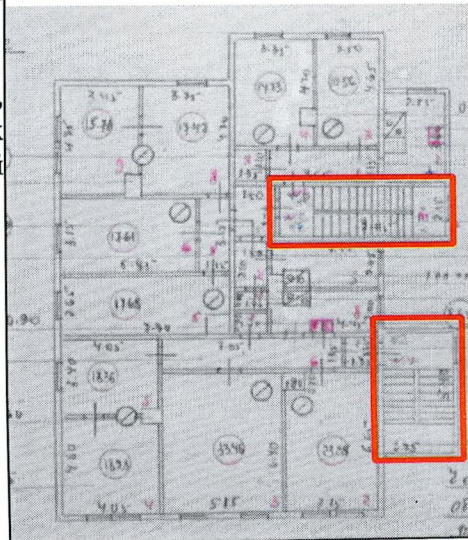
- складирование мусора (устройства свалок);

- использование пиротехнических средств и фейерверков;

- осуществление любых видов деятельности, ухудшающих экологические условия и гидрологический режим на территории объекта культурного наследия,

создающих вибрационные нагрузки динамическим воздействием на грунты в зоне их взаимодействия с объектом культурного наследия.

Предмет охраны
объекта культурного наследия местного (муниципального) значения
«Дом А.И. Нестеровой», расположенного по адресу: Ленинградская область,
Гатчинский муниципальный район, Гатчинское городское поселение, город
Гатчина, улица Карла Маркса, дом 7

п/п	Видовая принадлежность предмета охраны	Предмет охраны	Фотофиксация
1	2	3	4
1	Объемно-пространственное решение:	<p>историческое (здесь и далее – до 1917 г.) местоположение (в юго-восточной части улицы Карла Маркса), габариты и конфигурация двухэтажного здания;</p> <p>крыша: габариты и конфигурация (скатная), включая высотные отметки коньков и карнизов, конфигурацию кирпичных дымовых труб, исторический материал кровли</p>	 
2	Конструктивная система:	<p>исторические наружные и внутренние стены: местоположение, материал (дерево);</p> <p>местоположение междуэтажных перекрытий;</p> <p>местоположение, габариты, конфигурация двухмаршевых лестниц, материал ступеней (дерево)</p>	

			
3	Архитектурно-художественное решение:	<p>архитектурно-художественное решение фасадов в приемах эклектики с элементами «русского стиля»:</p> <p>материал и характер отделки цоколя — облицовка каменными блоками;</p> <p>материал и характер отделки фасадов: обшивка горизонтально, вертикально уложенными досками («вагонкой»);</p> <p>дверные проемы: историческое местоположение, габариты, конфигурация (прямоугольная);</p> <p>оконные проемы: историческое местоположение, габариты, конфигурация — прямоугольные;</p> <p>заполнения оконных проемов — исторический рисунок и цвет, материал (дерево).</p>	    

Предмет охраны может быть уточнен в процессе историко-культурных и реставрационных исследований, реставрационных работ.