



КОМИТЕТ ГРАДОСТРОИТЕЛЬНОЙ ПОЛИТИКИ  
ЛЕНИНГРАДСКОЙ ОБЛАСТИ

ПРИКАЗ

от 10 апреля 2026 года № 39

**О внесении изменений в правила землепользования и застройки  
муниципального образования Бегуницкое сельское поселение  
Волосовского муниципального района Ленинградской области**

В соответствии с Градостроительным кодексом Российской Федерации, пунктом 1 части 2 статьи 1 областного закона от 7 июля 2014 года № 45-оз «О перераспределении полномочий в области градостроительной деятельности между органами государственной власти Ленинградской области и органами местного самоуправления Ленинградской области», пунктом 2.13 Положения о комитете градостроительной политики Ленинградской области, утвержденного постановлением Правительства Ленинградской области от 9 сентября 2019 года № 421, приказываю:

внести в правила землепользования и застройки муниципального образования Бегуницкое сельское поселение Волосовского муниципального района Ленинградской, утвержденные приказом Комитета градостроительной политики Ленинградской области от 16 октября 2020 года № 59 (с изменением), изменения согласно приложению к настоящему приказу.

Председатель комитета

И.Я. Кулаков

Изменения в правила землепользования и застройки  
муниципального образования Бегуницкое сельское поселение  
Волосовского муниципального района Ленинградской области

1. Статью 14 «**Муниципальный земельный контроль в сфере землепользования**» главы 7 части I изложить в следующей редакции:

«Статья 14. Требования к архитектурно-градостроительному облику объектов капитального строительства

Требования к архитектурно-градостроительному облику объектов капитального строительства и Правила согласования архитектурно-градостроительного облика объекта капитального строительства регулируются положениями Градостроительного кодекса Российской Федерации, постановлением Правительства Российской Федерации от 29 мая 2023 года № 857 и настоящими Правилами.

Архитектурно-градостроительный облик – замысел архитектурного решения объекта капитального строительства, достигнутый композиционной взаимосвязкой форм, фактурной совместимостью отделочных материалов, цветового решения и характера размещения деталей и элементов объекта капитального строительства, включающего подчинение системе композиционных осей, членение фасадов с учетом принятых приемов архитектурно-художественной композиции, объемно-пространственного построения объекта капитального строительства.

1. В градостроительном регламенте территориальной зоны «О-4 Многофункциональная общественно-деловая зона» установлены требования к архитектурно-градостроительному облику объектов капитального строительства с учетом положений настоящей статьи.

2. Архитектурно-градостроительный облик объекта капитального строительства, расположенного в границах территорий, отображенных на карте «Карта градостроительного зонирования. Карта территорий, в границах которых предусматриваются требования к архитектурно-градостроительному облику объектов капитального строительства», подлежит согласованию с уполномоченным органом при осуществлении строительства, реконструкции объекта капитального строительства.

3. Решение о согласовании архитектурно-градостроительного облика объекта капитального строительства принимается уполномоченным органом с учетом рекомендаций консультативно-экспертного совета по рассмотрению архитектурно-градостроительного облика населенных пунктов, зданий, сооружений Ленинградской области, образованного постановлением

Губернатора Ленинградской области от 31 мая 2021 года № 40-пг.

4. Согласование архитектурно-градостроительного облика объекта капитального строительства не требуется в отношении:

1) объектов капитального строительства, расположенных на земельных участках, действие градостроительного регламента на которые не распространяется;

2) объектов, для строительства или реконструкции которых не требуется получение разрешения на строительство;

3) объектов, расположенных на земельных участках, находящихся в пользовании учреждений, исполняющих наказание;

4) объектов обороны и безопасности, объектов Вооруженных Сил Российской Федерации, других войск, воинских формирований и органов, осуществляющих функции в области обороны страны и безопасности государства;

5) гидротехнических сооружений;

6) объектов и инженерных сооружений, предназначенных для производства и поставок товаров в сферах электро-, газо-, тепло-, водоснабжения и водоотведения;

7) подземных сооружений;

8) объектов капитального строительства, предназначенных для наблюдений за физическими и химическими процессами, происходящими в окружающей среде, определения ее гидрометеорологических, агрометеорологических и гелиогеофизических характеристик, уровня загрязнения атмосферного воздуха, почв и водных объектов;

9) объектов капитального строительства, предназначенных (используемых) для обработки, утилизации, обезвреживания и размещения отходов производства и потребления;

10) объектов капитального строительства, предназначенных для обезвреживания, размещения и утилизации медицинских отходов;

11) объектов капитального строительства, предназначенных для хранения, переработки и утилизации биологических отходов;

12) объектов капитального строительства, связанных с обращением с радиоактивными отходами;

13) объектов капитального строительства, связанных с обращением веществ, разрушающих озоновый слой;

14) объектов использования атомной энергии;

15) опасных производственных объектов, определяемых в соответствии с законодательством Российской Федерации.».

2. Таблицу 1 статьи 18 **«Перечень территориальных зон, установленных на карте градостроительного зонирования»** главы 1 части II дополнить строкой следующего содержания:

«

2	О-4	Многофункциональная общественно-деловая зона
---	-----	--

».

3. Часть III дополнить статьей 20 следующего содержания:  
**«Статья 20. Многофункциональная общественно-деловая зона**

1. Кодовое обозначение – О-4
2. Виды разрешенного использования земельных участков:

№ п/п	Наименование вида разрешенного использования земельного участка	Код
Основные виды разрешенного использования		
1	Предоставление коммунальных услуг	3.1.1
2	Бытовое обслуживание <*>	3.3
3	Государственное управление<*>	3.8.1
4	Деловое управление <*>	4.1
5	Объекты торговли (торговые центры, торгово-развлекательные центры (комплексы) <*>	4.2
6	Магазины <*>	4.4
7	Банковская и страховая деятельность <*>	4.5
8	Общественное питание <*>	4.6
9	Гостиничное обслуживание <*>	4.7
10	Выставочно-ярмарочная деятельность <*>	4.10
11	Обеспечение внутреннего правопорядка	8.3
12	Улично-дорожная сеть	12.0.1
13	Благоустройство территории	12.0.2
Условно разрешенные виды использования		
14	Амбулаторное ветеринарное обслуживание <*>	3.10.1
Вспомогательные виды разрешенного использования		
15	Не установлены	
<*> Размещение объектов видов разрешенного использования, отмеченных знаком <*>, допускается при условии соблюдения санитарных и иных требований, установленных законодательством Российской Федерации в области охраны здоровья человека. <*> Для видов разрешенного использования земельных участков, отмеченных знаком <*>, приобъектные стоянки автомобилей следует размещать в пределах отведенного земельного участка.		

3. Предельные размеры земельных участков, предельные параметры разрешенного строительства, реконструкции объектов капитального строительства:

№ п/п	Вид разрешенного использования земельного участка (код)	Предельные значения	
		Минимальные	Максимальные
1	Минимальные и (или) максимальные площади земельных участков, кв. м		
1.1	3.3, 3.10.1, 4.4, 4.5, 4.6, 12.0.2	600	Не подлежат установлению
1.2	3.8.1, 4.1	1000	Не подлежат установлению
1.3	4.7	2000	Не подлежат установлению
1.4	4.2, 4.10	5000	Не подлежат установлению
1.5	3.1.1, 8.3, 12.0.1	Не подлежат установлению	
2	Минимальные отступы от границ земельных участков в целях определения мест		

№ п/п	Вид разрешенного использования земельного участка (код)	Предельные значения	
		Минимальные	Максимальные
	допустимого размещения зданий, строений, сооружений, за пределами которых запрещено строительство зданий, строений, сооружений, м		
2.1	3.3, 3.8.1, 3.10.1, 4.1, 4.2, 4.4, 4.5, 4.6, 4.7, 4.10		3
2.2	12.0.2		0
2.3	3.1.1, 8.3, 12.0.1		Не подлежат установлению
3	Предельное количество этажей зданий, строений, сооружений, м <*>		
3.1	3.3, 3.8.1, 3.10.1, 4.1, 4.2, 4.4, 4.5, 4.6, 4.7		5
3.2	4.10		4
3.3	12.0.2		0
3.4	3.1.1, 8.3, 12.0.1		Не подлежат установлению
4	Максимальный процент застройки в границах земельного участка, определяемый как отношение суммарной площади земельного участка, которая может быть застроена, ко всей площади земельного участка, %		
4.1	3.3, 3.8.1, 3.10.1, 4.1, 4.2, 4.4, 4.5, 4.6, 4.7, 4.10		50
4.2	12.0.2		0
4.3	3.1.1, 8.3, 12.0.1		Не подлежат установлению
5	Предельная этажность зданий, строений, сооружений, этаж <***>		
5.1	3.3, 3.8.1, 3.10.1, 4.1, 4.2, 4.4, 4.5, 4.6, 4.7		4
5.2	4.10		3
5.3	12.0.2		0
5.4	3.1.1, 8.3, 12.0.1		Не подлежат установлению
<p>&lt;*&gt; При определении количества этажей учитываются все этажи, включая подземный, подвальный, цокольный, надземный, технический, мансардный и другие.</p> <p>&lt;***&gt; При определении этажности здания учитываются все надземные этажи, в том числе технический этаж, мансардный, а также цокольный этаж, если верх его перекрытия находится выше средней планировочной отметки земли не менее чем на 2 м. Подполье под зданием независимо от его высоты, а также междуэтажное пространство и технический чердак с высотой менее 1,8 м в число надземных этажей не включаются.</p>			

4. Требования к архитектурно-градостроительному облику объектов капитального строительства (далее - требования).

К объектам торгового назначения (магазины) общей площадью до 1500 кв.м, до 2-х этажей с ограждающими конструкциями из металлических сэндвич-панелей устанавливаются иные и дополнительные требования.

1) К цветовым решениям объектов капитального строительства:

Цветовые решения зданий, строений, сооружений следует принимать в соответствии с рекомендуемыми колористическими палитрами.

Цветовое решение (в том числе ограждений территорий в случае необходимости их установки) должно быть обосновано композиционными решениями здания и гармонично сочетаться с окружающей застройкой территории.

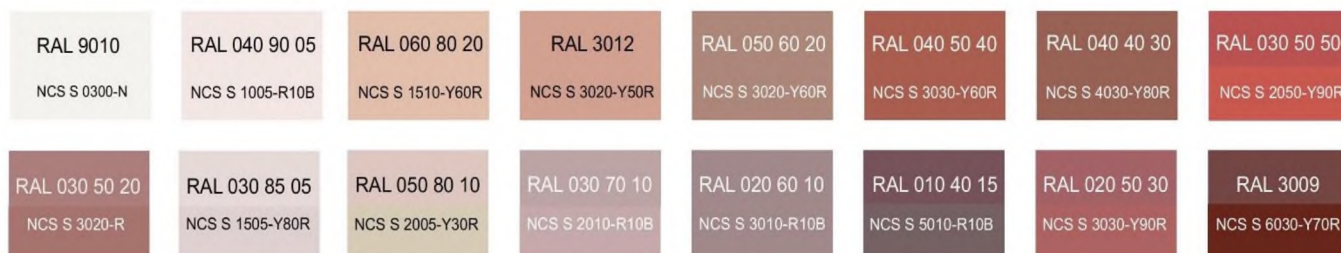
Цветовое решение покрытия кровли (кроме плоской кровли) должно быть увязано с общим архитектурным решением здания.

1.1) К отделке фасадов (кроме объектов торгового назначения

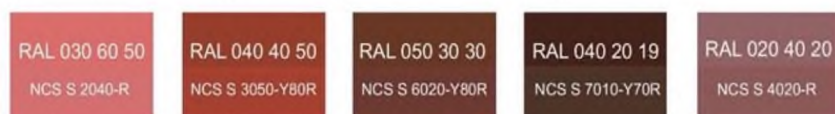
(магазинов) общей площадью до 1500 кв.м до 2-х этажей с ограждающими конструкциями из металлических сэндвич-панелей):

### Красная цветовая палитра

Основные пастельные цвета фасадных покрытий (не менее 70% от плоскости фасада):



Дополнительные контрастные цвета декоративных и акцентных элементов фасадных покрытий (не более 30%):



Основные пастельные цвета также применимы для декоративных и акцентных элементов фасадных покрытий.

### Зеленая цветовая палитра

Основные пастельные цвета фасадных покрытий (не менее 70% от плоскости фасада):



Дополнительные контрастные цвета декоративных и акцентных элементов фасадных покрытий (не более 30%):



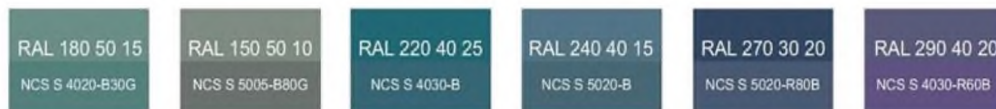
Основные пастельные цвета также применимы для декоративных и акцентных элементов фасадных покрытий.

### Синяя цветовая палитра

Основные пастельные цвета фасадных покрытий (не менее 70% от плоскости фасада):



Дополнительные контрастные цвета декоративных и акцентных элементов фасадных покрытий (не более 30%):



Основные пастельные цвета также применимы для декоративных и акцентных элементов фасадных покрытий.

#### Желтая цветовая палитра

Основные пастельные цвета фасадных покрытий (не менее 70% от плоскости фасада):



Дополнительные контрастные цвета декоративных и акцентных элементов фасадных покрытий (не более 30%):



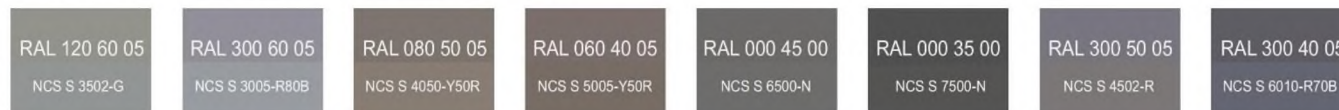
Основные пастельные цвета также применимы для декоративных и акцентных элементов фасадных покрытий.

#### Серая цветовая палитра

Основные пастельные цвета фасадных покрытий (не менее 70% от плоскости фасада):



Дополнительные контрастные цвета декоративных и акцентных элементов фасадных покрытий (не более 30%):



Основные пастельные цвета также применимы для декоративных и акцентных элементов фасадных покрытий.

1.2) К металлическим элементам фасадов (кровля, ограждения, двери, стеновые панели из профилированного металлического листа) (кроме объектов торгового назначения (магазинов) общей площадью до 1500 кв.м до 2-х этажей с ограждающими конструкциями из металлических сэндвич-панелей):



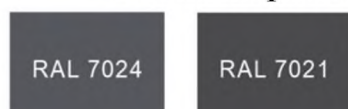
1.3) К отделке фасадов объектов торгового назначения (магазинов) общей площадью до 1500 кв.м до 2-х этажей с ограждающими конструкциями из металлических сэндвич-панелей:

Основные пастельные цвета фасадных покрытий (не менее 70% от плоскости фасада):



Цвета для металлических элементов отделки фасадов и других материалов с заводским покрытием:

- вся палитра RAL 7xxx, включая темные оттенки:



Дополнительные контрастные цвета к декоративным и акцентным элементам фасадных покрытий (не более 30%) объектов торгового назначения (магазинов) общей площадью до 1500 кв.м до 2-х этажей с ограждающими конструкциями из металлических сэндвич-панелей, в том числе выполненным из натуральных материалов и имитирующих натуральные материалы:

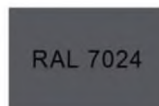
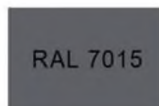
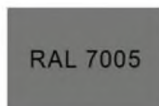
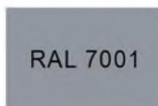
- серая цветовая палитра: RAL classic - всех оттенков 7xxx, 9xxx:



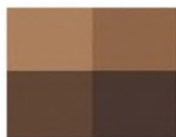
- коричневая (красно-кирпичная) цветовая палитра: RAL classic - всех оттенков 8xxx, RAL 1001, 1002, 1013, 1011, 1014, 1015, 1019, 1024:



Цвета профилей (окон, остекленных дверей, витражей и фасадов):



Имитация дерева – все оттенки:



2) К отделочным и (или) строительным материалам объектов капитального строительства:

– цоколь должен выполняться из антивандальных негорючих материалов – природный камень (гранит или аналог), клинкерный кирпич, керамогранит (толщина не менее 10 мм) бетонных фиброцементных элементов с гидрофобной пропиткой (бетонная цокольная плитка и кирпич, панели из цементных композитов и др.) и другие подобные материалы;

– для объектов торгового назначения (магазинов), общественного назначения, общая площадь которых составляет не более чем 1500 квадратных метров, не менее 20% облицовки фасада должно выполняться из природных материалов или имитирующих природные материалы;

– покрытия, полученные на основе лакокрасочных материалов на водной основе (дисперсионные акриловые краски для фасадных работ, дисперсионные силикатные краски, силиконовые краски, золь-силикатные краски, золь-силикатные краски для бетона, известковые краски), при соблюдении требований нормативно-технической документации на проведение окрасочных работ должны обеспечивать срок службы не менее 5 лет в условиях умеренного макроклимата при эксплуатации на открытом воздухе с воздействием любых атмосферных факторов (дождь, ливень, снег, пыль при сильном ветре) при максимальной температуре 40о С, минимальной температуре -45о С и относительной влажности в пределах от 40% до 95%;

– в течение данного срока должны быть сохранены защитные свойства покрытия: растрескивание выветривание, отслаивание, сморщивание, образование пузырей - не более 1 балла по ГОСТ 9.407-2015 п. 9.1.2, декоративные свойства (изменение цвета, грязеудержание, меление) - не более 3 баллов по ГОСТ 9.407-2015 п.п. 8.2, 8.3, 8.4;

– скатная кровля выполняется из металла, черепицы (керамической, минеральной, металлической, гибкой или аналога), светопрозрачных конструкций;

Не допускается:

– окраска поверхностей, облицованных натуральным (природным) камнем;

– бетонная необлицованная поверхность для первого и цокольного этажа;

– штукатурный фасад по фасадному утеплению из пенополистирола;

– использование бетонных фиброцементных элементов без гидрофобного покрытия;

– металлические элементы отделки с толщиной менее 0,5 мм;

– металлические оцинкованные элементы без лакокрасочного покрытия (кроме ограждения кровли и элементов фасадов, не выходящих на территории общего пользования);

– размещение декоративных элементов, выполненных из пенополистирола, пенополиуретана, минваты с тонким штукатурным слоем, ниже 2 метров над уровнем земли;

– выполнение больших глухих плоскостей фасада из материалов, имитирующих натуральные, с заметно повторяющимся рисунком;

– отделка фасада керамогранитной глянцевой однотонной плиткой 600х600 мм;

– визуально заметные соединения облицовочных элементов, видимые крепежные детали фасадных систем (за исключением матовых панелей с неоднородным покрытием);

– использование белых стеклопакетов ПВХ (за исключением объектов, возводимых за счет бюджетного финансирования);

– использование в качестве материалов ограждения территории бетонных плит и бетонных секций, профилированного листа, колючей проволоки (если иное не установлено требованиями технических регламентов);

– использование в качестве отделочных материалов фасадов объектов капитального строительства:

- штукатурки (штукатурный фасад допускается применять, если окружающая застройка преимущественно выполнена с применением штукатурных фасадов. Работы по выполнению штукатурного фасада должны производиться строго по сертифицированной технологии, должен обеспечиваться длительный срок эксплуатации);

- пластиковых панелей, сотового поликарбоната;

- винилового сайдинга;

- профилированного металлического листа (кроме объектов торгового назначения (магазинов) общей площадью до 1500 кв.м до 2-х этажей с ограждающими конструкциями из металлических сэндвич-панелей,), для указанных объектов допускается использование профилированного листа за исключением профилированного листа с трапециевидным профилем маркировки С, НС, Н);

- асбестоцементных листов, самоклеящейся пленки, баннерной ткани;

- битумной плитки;

- пластика, профилированных металлических листов, асбестоцементных листов (плоские и волнистые), МГЛ-листов для устройства глухой части лоджии или балкона;

- цветного остекления, не соответствующего цветовому решению объекта капитального строительства, искажающего восприятие архитектурно-градостроительного облика объектов капитального строительства и окружающего их пространства, включая объекты и элементы благоустройства.

3) К размещению технического и инженерного оборудования на фасадах и кровлях объектов капитального строительства.

Техническое и инженерное оборудование фасадов объектов капитального строительства включает в себя системы газоснабжения, освещения, связи,

телекоммуникации, видеонаблюдения, кондиционирования и вентиляции воздуха (далее – оборудование).

При реконструкции объекта капитального строительства:

– размещение дополнительного оборудования должно обеспечивать сохранность отделки фасада либо ее восстановление;

– при размещении наружных блоков систем кондиционирования и вентиляции на просматриваемых с территорий общего пользования фасадах необходимо применять защитные декоративные решетки, выполненные с учетом архитектурного решения объекта капитального строительства.

Габариты, форма оборудования, декоративных коробов, в которых оно размещено, декоративных решеток не должны ухудшать визуальные характеристики объекта.

Устанавливаемое на фасадах зданий оборудование должно быть окрашено в цвет поверхностей, на которых оно установлено.

Не допускается:

– размещение оборудования на архитектурных элементах и деталях декора, порталах, козырьках, пилонах, консолях, на настенной росписи, фреске, мозаичном панно, сграффито и иных видах монументального искусства, являющихся частью архитектурного решения фасада;

– наружная открытая прокладка по фасаду подводящих сетей и иных коммуникаций, прокладка сетей с нарушением пластики фасада;

– размещение оборудования, выступающего от плоскости фасада более чем на 20 см, на высоте менее 2,5 м от уровня земли или крыльца (кроме водосточных труб).

4) К подсветке фасадов объектов капитального строительства:

– предусматривать архитектурную подсветку фасадов для подчеркивания выразительности архитектурного облика в темное время суток с использованием источников белого цвета.

– архитектурная подсветка зданий должна включать:

- освещение входных групп;
- подсветку информационных знаков и конструкций;
- размещение архитектурно-художественного освещения на фасадах,

визуально воспринимаемых со стороны улиц, дорог, территорий общего пользования (для архитектурных доминант, общественно значимых объектов).

5) К объемно-пространственным характеристикам объектов капитального строительства:

– главный фасад вновь строящихся зданий должен быть ориентирован на основные элементы улично-дорожной сети с учетом существующей или планируемой планировочной структуры застройки;

– размеры входной площадки (ширина x глубина) для объектов общественного назначения, общая площадь которых составляет не более чем 1500 квадратных метров, должны быть не менее 2,2 x 2,2 м;

– здание или сооружение не должно создавать визуальный дискомфорт, должно органично вписываться в ландшафт и сохранять масштаб и характер существующей застройки;

– здания необходимо размещать с учетом сложившейся линии застройки улицы (квартала);

– ограждение участка (в случае необходимости его установки; за исключением ограждений территорий объектов производственно-складского назначения) должно выполняться в едином стиле общего архитектурного решения и не должно препятствовать визуальному восприятию фасадов здания со стороны территорий общего пользования;

– ограждение территории объекта производственно-складского назначения выше отметки 1,8 метра от уровня земли должно иметь облегченную светопрозрачную конструкцию (если иное не установлено требованиями технических регламентов);

– если проектируемое в целях строительства или реконструкции здание, строение, сооружение располагается на расстоянии 50 метров и менее от границ лесного массива, парка, водного объекта, земельного участка индивидуальной, блокированной жилой застройки, территории ведения садоводства (далее – объект), его высота должна быть не более половины расстояния до объекта; при этом застройка (за исключением зданий этажностью не выше 4 этажей) должна по высоте носить ступенчатый характер, повышаясь с удалением от объекта в пределах трех линий застройки, высота зданий, строений, сооружений второй и третьей линии застройки должна быть не более 50 % расстояния до объекта;

– для объектов коммерческого назначения, общая площадь которых составляет не более чем 1500 квадратных метров, приобъектные стоянки автомобилей следует размещать в пределах отведенного земельного участка.

6) К архитектурно-стилистическим характеристикам объектов капитального строительства:

– архитектурный облик объекта должен быть подчинен единому стилистическому решению;

– входные группы:

- входы в здание должны быть оборудованы навесами или заглублены в нишу не менее чем на 60 сантиметров;

- отметка площадки перед входом в общественное здание должна быть выше отметки тротуара перед входом не менее чем на 0,15 м. Допускается принимать отметку площадки на уровне пола при условии предохранения помещений от попадания осадков;

- главные входы в общественные здания должны быть ориентированы на территории общего пользования или к основному подъезду к зданию или сооружению;

– цоколь – должен быть визуально выделен на фасаде и подчеркивать внешний вид всего здания (может быть расположенным в плоскости стены, западающим или выступающим за плоскость стены);

– первый и цокольный этаж:

- должен быть выполнен из облицовочного, прочного и антивандального материала (без применения штукатурки);

- высота первого этажа общественных зданий должна быть не менее 4 метра;

– фасад: при использовании нескольких цветowych/фактурных покрытий на площади одного фасада, такие покрытия должны быть отделены выразительными архитектурными элементами;

– окна, лоджии, балконы должны быть остеклены в едином стиле, допускается отсутствие остекления балконов уникальных по характеру размещения на фасадах зданий, в т.ч. по высоте здания (изменяющие тип и конфигурацию плана на отдельных этажах, расположенные дискретно и т.д.), по геометрии элементов (созданные на основе треугольника, круга, трапеции, сложной формы и т.д.);

– информационные носители: при оформлении необходимо использовать ровные шрифты, без засечек и декоративных элементов.

Запрещается использовать крышу зданий для размещения рекламных конструкций.

5. Оборот земельных участков осуществляется в соответствии с гражданским законодательством и Земельным кодексом Российской Федерации. Содержание ограничений оборота земельных участков устанавливается Земельным кодексом Российской Федерации, федеральными законами.

6. Ограничения использования земельных участков и объектов капитального строительства в границах зон с особыми условиями использования территории, установленные федеральными законами или иными нормативными правовыми актами, указаны в главе 3 части III настоящих Правил.»

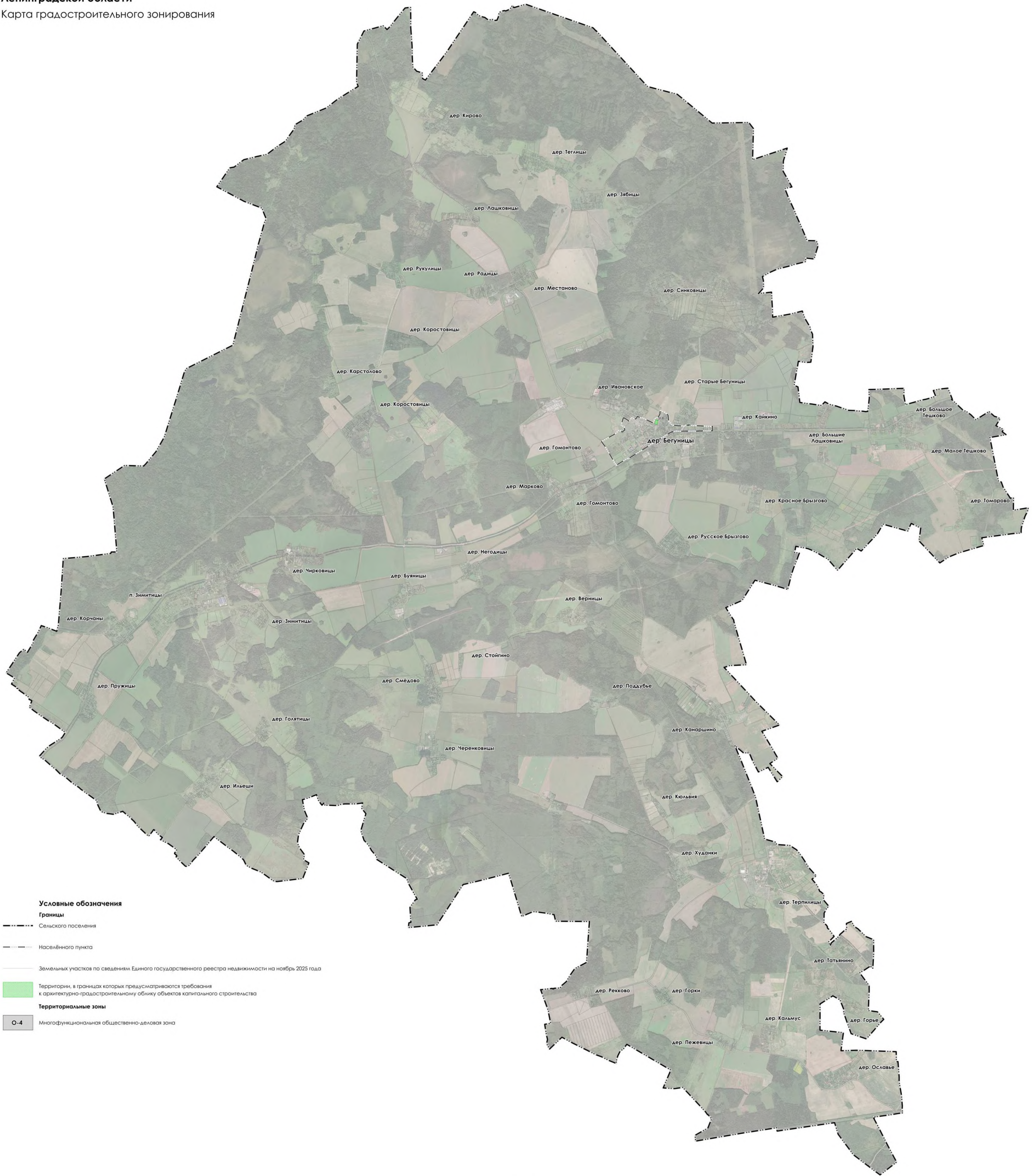
4. Правила землепользования и застройки муниципального образования Бегуницкое сельское поселение Волосовского муниципального района Ленинградской области дополнить Картой градостроительного зонирования.

5. На Карте градостроительного зонирования установить границы территориальной зоны О-4 «Многофункциональная общественно-деловая зона», границы территорий, в границах которых устанавливаются требования к архитектурно-градостроительному облику объектов капитального строительства.

6. Приложение «Сведения о границах территориальных зон» дополнить описанием местоположения границ территориальной зоны О-4 «Многофункциональная общественно-деловая зона».

**Изменения в правила землепользования и застройки муниципального образования  
Бегуницкое сельское поселение Волосовского муниципального района  
Ленинградской области**

Карта градостроительного зонирования



**Условные обозначения**

**Границы**

- Сельского поселения
- Населённого пункта
- Земельных участков по сведениям Единого государственного реестра недвижимости на ноябрь 2025 года

Территории, в границах которых предусматриваются требования к архитектурно-градостроительному облику объектов капитального строительства

**Территориальные зоны**

- О-4** Многофункциональная общественно-деловая зона

Приложение  
к правилам землепользования и застройки  
муниципального образования  
Бегуницкое сельское поселение  
Волосовского муниципального района  
Ленинградской области

Сведения о границах территориальной зоны  
О-4 «Многофункциональная общественно-деловая зона».

## ГРАФИЧЕСКОЕ ОПИСАНИЕ

местоположения границ населенных пунктов, территориальных зон, особо охраняемых природных территорий, зон с особыми условиями использования территории

### Многофункциональная общественно-деловая зона (О-4)

(наименование объекта, местоположение границ которого описано (далее - объект))

#### Раздел 1

#### Сведения об объекте

№ п/п	Характеристики объекта	Описание характеристик
1	2	3
1.	Местоположение объекта	Ленинградская область, м. р-н Волосовский, с.п Бегуницкое, деревня Бегуницы
2.	Площадь объекта +/- величина погрешности определения площади (Р +/- Дельта Р)	5760 +/- 1328 м <sup>2</sup>
3.	Иные характеристики объекта	-

## Раздел 2

### Сведения о местоположении границ объекта

1. Система координат МСК-47, зона 2

2. Сведения о характерных точках границ объекта

Обозначение характерных точек границ	Координаты, м		Метод определения координат характерной точки	Средняя квадратическая погрешность положения характерной точки (Mt), м	Описание обозначения точки на местности (при наличии)
	X	Y			
1	2	3	4	5	6
1	398532.45	2157473.99	Картометрический метод	5.0	Закрепление отсутствует
2	398516.30	2157525.54	Картометрический метод	5.0	Закрепление отсутствует
3	398428.78	2157500.86	Картометрический метод	5.0	Закрепление отсутствует
4	398409.97	2157490.01	Картометрический метод	5.0	Закрепление отсутствует
5	398434.90	2157446.10	Картометрический метод	5.0	Закрепление отсутствует
1	398532.45	2157473.99	Картометрический метод	5.0	Закрепление отсутствует

3. Сведения о характерных точках части (частей) границы объекта

Обозначение характерных точек части границы	Координаты, м		Метод определения координат характерной точки	Средняя квадратическая погрешность положения характерной точки (Mt), м	Описание обозначения точки на местности (при наличии)
	X	Y			
1	2	3	4	5	6
-	-	-	-	-	-

### Раздел 3

#### Сведения о местоположении измененных (уточненных) границ объекта

1. Система координат -

2. Сведения о характерных точках границ объекта

Обозначение характерных точек границ	Существующие координаты, м		Измененные (уточненные) координаты, м		Метод определения координат характерной точки	Средняя квадратическая погрешность положения характерной точки (Mt), м	Описание обозначения точки на местности (при наличии)
	X	Y	X	Y			
1	2	3	4	5	6	7	8
-	-	-	-	-	-	-	

3. Сведения о характерных точках части (частей) границы объекта

Обозначение характерных точек части границы	Существующие координаты, м		Измененные (уточненные) координаты, м		Метод определения координат характерной точки	Средняя квадратическая погрешность положения характерной точки (Mt), м	Описание обозначения точки на местности (при наличии)
	X	Y	X	Y			
1	2	3	4	5	6	7	8
-	-	-	-	-	-	-	

**ТЕКСТОВОЕ ОПИСАНИЕ**  
**местоположения границ населенных пунктов, территориальных зон**

Прохождение границы		Описание прохождения границы
от точки	до точки	
1	2	3
1	2	-
2	3	-
3	4	-
4	5	-
5	1	-