

АДМИНИСТРАЦИЯ ЛЕНИНГРАДСКОЙ ОБЛАСТИ
КОМИТЕТ ПО СОХРАНЕНИЮ КУЛЬТУРНОГО НАСЛЕДИЯ
ЛЕНИНГРАДСКОЙ ОБЛАСТИ

ПРИКАЗ

«17» апреля 2026 года

№ 01-03/26-62
Санкт-Петербург

**О включении выявленного объекта культурного наследия
«Дом Калашниковых», расположенного по адресу: Ленинградская область,
Гатчинский муниципальный район, Гатчинское городское поселение,
город Гатчина, улица Карла Маркса, дом 39, в единый государственный реестр
объектов культурного наследия (памятников истории и культуры) народов
Российской Федерации в качестве объекта культурного наследия
регионального значения, утверждении границ его территории и предмета
охраны**

В соответствии со статьями 3.1, 5.1, 9.2, 16.1, 18, 33 Федерального закона от 25 июня 2002 года № 73-ФЗ «Об объектах культурного наследия (памятниках истории и культуры) народов Российской Федерации», статьей 4 Областного закона Ленинградской области от 25 декабря 2015 года № 140-оз «О государственной охране, сохранении, использовании и популяризации объектов культурного наследия (памятников истории и культуры) народов Российской Федерации, расположенных на территории Ленинградской области», постановлением Правительства Ленинградской области от 21 декабря 2020 года № 839 «Об органах исполнительной власти Ленинградской области в сфере культуры и туризма», Положением о едином государственном реестре объектов культурного наследия (памятников истории и культуры) народов Российской Федерации, утвержденным приказом Министерства культуры Российской Федерации от 3 октября 2011 года № 954, подпунктами 2.1.2, 2.3.7 Положения о комитете по сохранению культурного наследия Ленинградской области, утвержденного постановлением Правительства Ленинградской области от 24 декабря 2020 года № 850, на основании положительного заключения государственной историко-культурной экспертизы, выполненной экспертной организацией ООО «Союз экспертов Северо-Запада» (аттестованный эксперт М.И. Филипович, приказы Министерства культуры Российской Федерации от 27.10.2022 № 2081; от 13.01.2023 № 65), приказываю:

1. Включить выявленный объект культурного наследия «Дом Калашниковых», расположенный по адресу: Ленинградская область, Гатчинский муниципальный район, Гатчинское городское поселение, город Гатчина, улица

: -2026/01-62

: 17.04.2026

Карла Маркса, дом 39, в единый государственный реестр объектов культурного наследия (памятников истории и культуры) народов Российской Федерации в качестве объекта культурного наследия регионального значения с наименованием «Дом Калашниковых», 1852 г., вид – памятник, по адресу: Ленинградская область, муниципальный округ Гатчинский, город Гатчина, улица Карла Маркса, дом 39.

2. Утвердить границы территории объекта культурного наследия регионального значения «Дом Калашниковых», расположенного по адресу: Ленинградская область, муниципальный округ Гатчинский, город Гатчина, улица Карла Маркса, дом 39, согласно приложению № 1 к настоящему приказу.

3. Утвердить предмет охраны объекта культурного наследия регионального значения «Дом Калашниковых», расположенного по адресу: Ленинградская область, муниципальный округ Гатчинский, город Гатчина, улица Карла Маркса, дом 39, согласно приложению № 2 к настоящему приказу.

4. Исключить выявленный объект культурного наследия «Дом Калашниковых», расположенный по адресу: Ленинградская область, Гатчинский муниципальный район, Гатчинское городское поселение, город Гатчина, улица Карла Маркса, дом 39, из Перечня выявленных объектов культурного наследия, расположенных на территории Ленинградской области, включенный приказом комитета по сохранению культурного наследия Ленинградской области от 30 марта 2021 года № 01-03/21-45.

5. Отделу по осуществлению полномочий Ленинградской области в сфере объектов культурного наследия комитета по сохранению культурного наследия Ленинградской области обеспечить:

– внесение сведений об объекте культурного наследия регионального значения, указанном в п. 1 настоящего приказа, в единый государственный реестр объектов культурного наследия (памятников истории и культуры) народов Российской Федерации;

– направление копии настоящего приказа в сроки, установленные действующим законодательством, в территориальный орган федерального органа исполнительной власти, уполномоченного Правительством Российской Федерации на осуществление государственного кадастрового учета, государственной регистрации прав, ведение Единого государственного реестра недвижимости и предоставление сведений, содержащихся в Едином государственном реестре недвижимости;

– направление письменного уведомления собственнику или иному законному владельцу объекта культурного наследия регионального значения, земельного участка в границах территории объекта культурного наследия регионального значения, указанного в п.1 настоящего приказа.

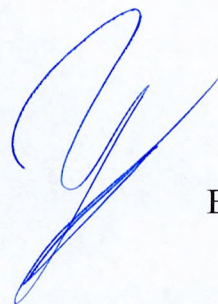
6. Сектору делопроизводства и информационного обеспечения комитета по сохранению культурного наследия Ленинградской области обеспечить размещение настоящего приказа в сетевом издании «Электронное опубликование документов» в информационно-телекоммуникационной сети «Интернет».

7. Контроль за исполнением настоящего приказа возложить на заместителя председателя комитета по сохранению культурного наследия Ленинградской

области, осуществляющего полномочия в сфере сохранения, использования, популяризации и государственной охраны объектов культурного наследия.

8. Настоящий приказ вступает в силу со дня его официального опубликования.

Вице-губернатор Ленинградской области
по вопросам развития и сохранения культурного
наследия - председатель комитета по сохранению
культурного наследия Ленинградской области



В.О. Цой

**Границы территории объекта культурного наследия
регионального значения «Дом Калашниковых», расположенного по адресу:
Ленинградская область, муниципальный округ Гатчинский,
город Гатчина, улица Карла Маркса, дом 39**



1. Текстовое описание границ территории объекта культурного наследия

Границы территории объекта проходят от точки 1 до точки 2 на юго-восток, от точки 2 до точки 3 на юго-запад, от точки 3 до точки 4 на северо-запад, от точки 4 до точки 1 на северо-восток, где замыкаются.

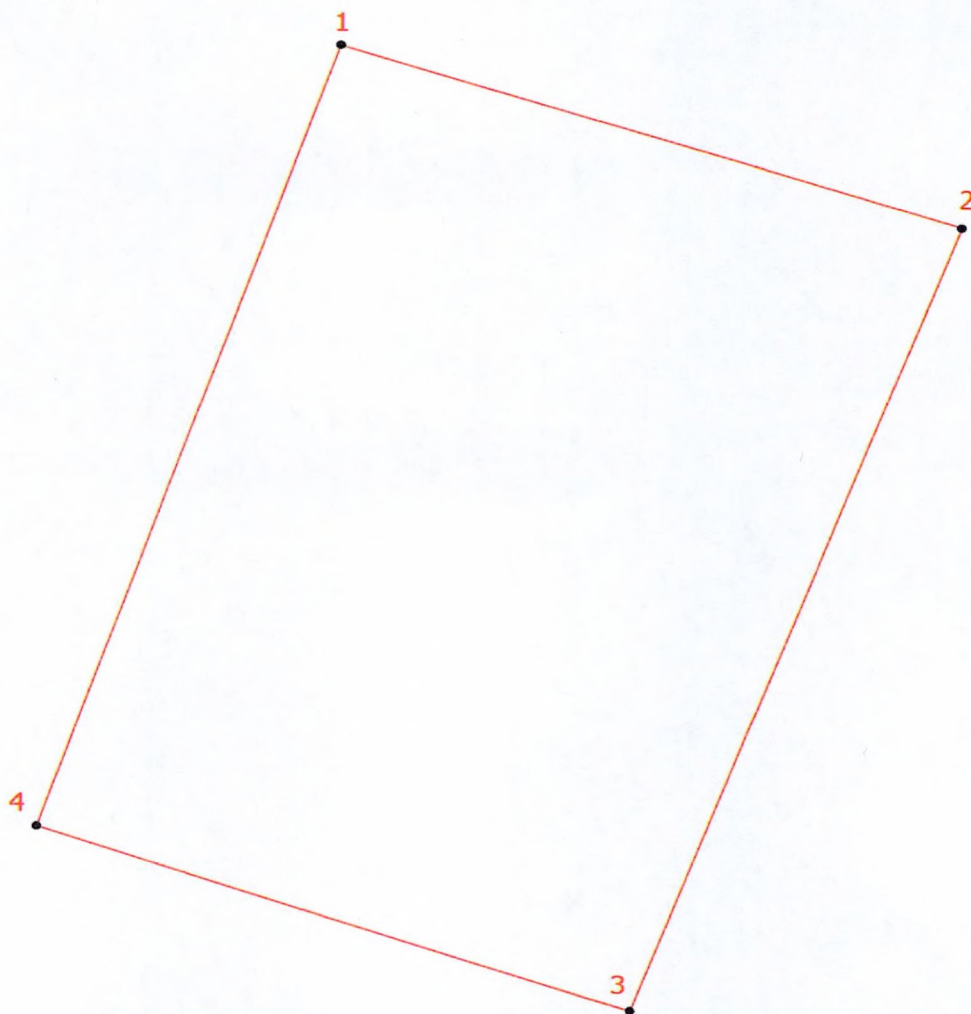
2. Карта (схема) границ территории объекта культурного наследия



Условные обозначения:

-  - граница территории объекта культурного наследия регионального значения «Дом Калашниковых»;
-  - объект культурного наследия регионального значения «Дом Калашниковых».

3. План поворотных (характерных) точек границ территории объекта культурного наследия



- - граница территории объекта культурного наследия;
- - номер характерной точки;

4. Перечень координат поворотных (характерных) точек границ территории объекта культурного наследия в системе координат, установленной для ведения государственного кадастра недвижимости

Номер характерной точки	Координаты характерных точек в системе координат, установленной для ведения государственного кадастра объектов недвижимости (м) (МСК-47 зона 2)	
	X	Y
1.	394931,76	2203610,63
2.	394924,13	2203633,97
3.	394890,23	2203621,87
4.	394898,10	2203599,52
1.	394931,76	2203610,63

**5. Режим использования территории объекта культурного наследия
регионального значения «Дом Калашниковых», расположенного по адресу:
Ленинградская область, муниципальный округ Гатчинский, город Гатчина,
улица Карла Маркса, дом 39**

1. На территории объекта культурного наследия разрешается:

– ведение хозяйственной деятельности, не противоречащей требованиям обеспечения сохранности объекта культурного наследия и позволяющей обеспечить функционирование объекта культурного наследия в современных условиях;

– сохранение и восстановление (регенерация) историко-градостроительной и природной среды объекта культурного наследия (восстановление, воссоздание, восполнение частично или полностью утраченных элементов и характеристик историко-градостроительной и природной среды территории);

– сохранение исторических элементов планировочной структуры территории;

– сохранение исторических элементов культурного ландшафта;

– реконструкция, ремонт инженерных коммуникаций, благоустройство, озеленение, установка малых архитектурных форм, иная хозяйственная деятельность (по согласованию с региональным органом охраны объектов культурного наследия), не противоречащая требованиям обеспечения сохранности объекта культурного наследия и позволяющая обеспечить функционирование объекта культурного наследия в современных условиях, обеспечивающая недопущение ухудшения состояния территории объекта культурного наследия. Применение при благоустройстве и оборудовании территории традиционных материалов: в покрытиях (дерево, камень), малых архитектурных формах, исключая контрастные сочетания и яркую цветовую гамму.

2. На территории объекта культурного наследия запрещается:

– строительство объектов капитального строительства и увеличение объемно-пространственных характеристик, существующих на территории объекта культурного значения объектов капитального строительства;

– проведение земляных, строительных, мелиоративных и иных работ, за исключением работ по сохранению (воссозданию) объекта культурного наследия или его отдельных элементов, сохранению историко-градостроительной или природной среды объекта культурного наследия;

– размещение наружной рекламы;

– установка на фасадах, крыше объекта культурного наследия кондиционеров, телеантенн, тарелок спутниковой связи, а также других инженерно-технических средств;

– прокладка наземных и воздушных инженерных коммуникаций, кроме временных, необходимых для проведения работ по сохранению;

– устройство автостоянок;

– складирование мусора (устройства свалок);

– использование пиротехнических средств и фейерверков;

– осуществление любых видов деятельности, ухудшающих экологические условия и гидрологический режим на территории объекта культурного наследия,

создающих вибрационные нагрузки динамическим воздействием на грунты в зоне их взаимодействия с объектом культурного наследия.

**Предмет охраны объекта культурного наследия
регионального значения «Дом Калашниковых», расположенного по адресу:
Ленинградская область, муниципальный округ Гатчинский, город Гатчина,
улица Карла Маркса, дом 39**

№ пп	Видовая принадлежность предмета охраны	Предмет охраны	Фотофиксация
1	2	3	4
1	Объемно-пространственное решение:	<p>историческое (здесь и далее – до 1917 г.) местоположение (в юго-западной части улицы Карла Маркса), габариты и конфигурация одноэтажного на цокольном этаже здания;</p> <p>крыша: габариты и конфигурация (скатная), включая высотные отметки коньков и карнизов, конфигурацию кирпичных дымовых труб, исторический материал кровли</p>	 
2	Конструктивная система:	<p>исторические наружные и внутренние кирпичные капитальные стены цокольного этажа, кирпичная брандмауэрная стена;</p> <p>исторические наружные и внутренние стены 1-го этажа: местоположение, материал (дерево).</p>	

3

Архитектурно-художественное решение:

Архитектурно-художественное решение фасадов в приемах эклектики с элементами «русского стиля»:

материал и характер отделки цоколя – облицовка каменными блоками;

материал и характер отделки фасадов: красный кирпич, каменные блоки – цокольный этаж, обшивка горизонтально, вертикально, диагонально уложенными досками («вагонкой») – 1-й этаж;

крыльцо с каменными ступенями;

двускатный козырек на фигурных кронштейнах, материал – металл;

дверной проем: местоположение, габариты, конфигурация (прямоугольная);

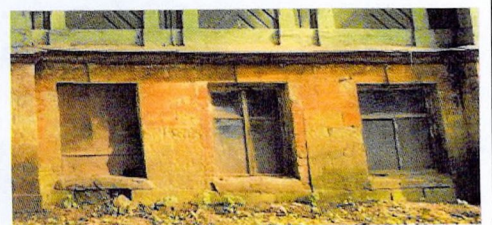
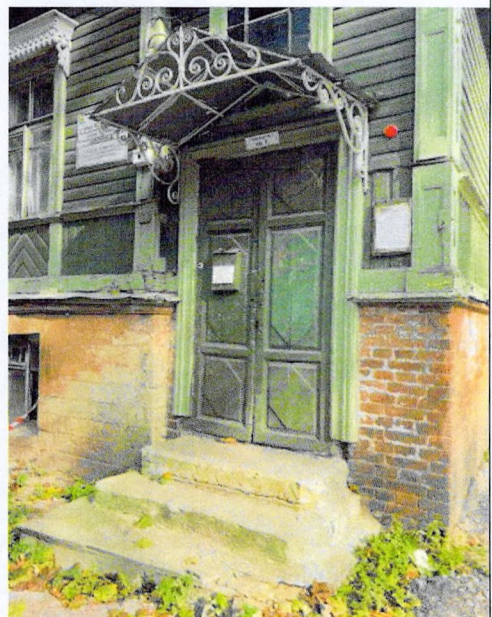
заполнение дверного проема – деревянные двустворчатые двери, оформленные филенками;

оформление дверного проема профилированными наличниками;

оконные проемы: местоположение, габариты, конфигурация – прямоугольные;

заполнения оконных проемов – исторический рисунок и цвет, материал (дерево);

оформление оконных проемов цокольного этажа замковыми камнями;



		<p>оформление оконных проемов 1-го этажа профилированными наличниками, профилированными линейными сандриками с резными подзорами (пропильная резьба);</p> <p>оформление фасадов резными лопатками;</p> <p>междуэтажный каменный карниз в уровне цокольного – 1-го этажей;</p> <p>свесы крыши с резными подзорами (пропильная резьба), включая треугольный фронтон западного фасада.</p>	   
4	<p>Декоративно-художественная отделка интерьеров:</p>	<p>витражное оконное заполнение над парадным входом с геометрическим рисунком, стеклами синего и оранжевого цветов;</p>	

Предмет охраны может быть уточнен в процессе дополнительных историко-культурных, натурных исследований либо при проведении реставрационных работ.