



АДМИНИСТРАЦИЯ ЛЕНИНГРАДСКОЙ ОБЛАСТИ
КОМИТЕТ ПО СОХРАНЕНИЮ КУЛЬТУРНОГО НАСЛЕДИЯ
ЛЕНИНГРАДСКОЙ ОБЛАСТИ

ПРИКАЗ

«22» апреля 2026 г.

№ 01-03/26-70
Санкт-Петербург

О включении выявленного объекта культурного наследия «Жилой дом», расположенного по адресу: Ленинградская область, Гатчинский муниципальный район, Гатчинское городское поселение, город Гатчина, ул. Карла Маркса, д. 9А, в единый государственный реестр объектов культурного наследия (памятников истории и культуры) народов Российской Федерации в качестве объекта культурного наследия местного (муниципального) значения, утверждении границ территории и предмета охраны

В соответствии со ст. 3.1, 5.1, 9.2, 16.1, 18, 33 Федерального закона от 25 июня 2002 года № 73-ФЗ «Об объектах культурного наследия (памятниках истории и культуры) народов Российской Федерации», ст. 4 Областного закона Ленинградской области от 25 декабря 2015 года № 140-оз «О государственной охране, сохранении, использовании и популяризации объектов культурного наследия (памятников истории и культуры) народов Российской Федерации, расположенных на территории Ленинградской области», постановлением Правительства Ленинградской области от 21 декабря 2020 года № 839 «Об органах исполнительной власти Ленинградской области в сфере культуры и туризма», Положением о едином государственном реестре объектов культурного наследия (памятников истории и культуры) народов Российской Федерации, утвержденным приказом Министерства культуры Российской Федерации от 3 октября 2011 года № 954, п.п. 2.1.2, 2.3.7 Положения о комитете по сохранению культурного наследия Ленинградской области, утвержденного постановлением Правительства Ленинградской области от 24 декабря 2020 года № 850, на основании положительного заключения государственной историко-культурной экспертизы, выполненной экспертной организацией ООО НПЦ «Сибирская Скифия» (аттестованный эксперт Дедкова А.А., приказ Министерства культуры Российской Федерации от 18.06.2025 № 1055),

приказываю:

1. Включить выявленный объект культурного наследия «Жилой дом», расположенный по адресу: Ленинградская область, Гатчинский муниципальный

: -2026/01-70

: 22.04.2026

район, Гатчинское городское поселение, город Гатчина, ул. Карла Маркса, д. 9А, в единый государственный реестр объектов культурного наследия (памятников истории и культуры) народов Российской Федерации в качестве объекта культурного наследия местного (муниципального) значения, с наименованием «Жилой дом», 1879 г., расположенного по адресу: Ленинградская область, Гатчинский муниципальный округ, город Гатчина, улица Карла Маркса, дом 9а, вид – памятник.

2. Утвердить границы территории объекта культурного наследия местного (муниципального) значения «Жилой дом», расположенного по адресу: Ленинградская область, Гатчинский муниципальный округ, город Гатчина, улица Карла Маркса, дом 9а, согласно приложению № 1 к настоящему приказу.

3. Утвердить предмет охраны объекта культурного наследия местного (муниципального) значения «Жилой дом», расположенного по адресу: Ленинградская область, Гатчинский муниципальный округ, город Гатчина, улица Карла Маркса, дом 9а, согласно приложению № 2 к настоящему приказу.

4. Исключить выявленный объект культурного наследия «Жилой дом», расположенный по адресу: Ленинградская область, Гатчинский муниципальный район, Гатчинское городское поселение, город Гатчина, ул. Карла Маркса, д. 9А, из Перечня выявленных объектов культурного наследия, расположенных на территории Ленинградской области, включенный приказом комитета по сохранению культурного наследия Ленинградской области от 03 февраля 2021 № 01-03/21-10.

5. Отделу по осуществлению полномочий Ленинградской области в сфере объектов культурного наследия комитета по сохранению культурного наследия Ленинградской области обеспечить:

- внесение сведений об объекте культурного наследия местного (муниципального) значения, указанном в п. 1 настоящего приказа, в единый государственный реестр объектов культурного наследия (памятников истории и культуры) народов Российской Федерации;

- направление копии настоящего приказа в сроки, установленные действующим законодательством, в территориальный орган федерального органа исполнительной власти, уполномоченного Правительством Российской Федерации на осуществление государственного кадастрового учета, государственной регистрации прав, ведение Единого государственного реестра недвижимости и предоставление сведений, содержащихся в Едином государственном реестре недвижимости;

- направление письменного уведомления собственнику или иному законному владельцу объекта культурного наследия регионального значения, земельного участка в границах территории объекта культурного наследия местного (муниципального) значения, указанного в п.1 настоящего приказа.

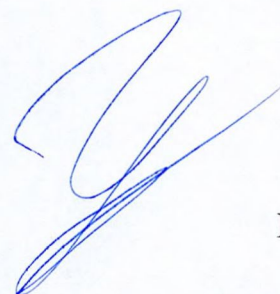
6. Сектору делопроизводства и информационного обеспечения комитета по сохранению культурного наследия Ленинградской области обеспечить размещение настоящего приказа в сетевом издании «Электронное опубликование документов» в информационно-телекоммуникационной сети «Интернет».

7. Контроль за исполнением настоящего приказа возложить на заместителя председателя комитета по сохранению культурного наследия Ленинградской области,

осуществляющего полномочия в сфере сохранения, использования, популяризации и государственной охраны объектов культурного наследия.

8. Настоящий приказ вступает в силу со дня его официального опубликования.

Вице-губернатор Ленинградской области
по вопросам развития и сохранения
культурного наследия – председатель
комитета по сохранению культурного
наследия Ленинградской области





В.О. Цой

**Карта (схема) границ территории
объекта культурного наследия местного (муниципального) значения «Жилой дом»,
расположенного по адресу: Ленинградская область, Гатчинский муниципальный
округ, город Гатчина, улица Карла Маркса, дом 9а**



Условные обозначения:

 - граница территории объекта культурного наследия местного (муниципального) значения «Жилой дом»

 - номер характерной точки

Текстовое описание границ территории объекта культурного наследия

от точки 1, расположенной в 2,2 метра к северу от северного угла объекта культурного наследия, до точки 2, расположенной в 3,1 метра к юго-востоку от северного угла объекта культурного наследия, по условной прямой линии, проходящей в юг-юго-восточном направлении, на протяжении 5,14 метров;

от точки 2 до точки 3, расположенной в 4,6 метра к восток-юго-востоку от северного угла объекта культурного наследия, по условной прямой линии, проходящей в восток-северо-восточном направлении, на протяжении 2,67 метра;

от точки 3 до точки 4, расположенной в 1,6 метра к востоку от восточного угла объекта культурного наследия, по условной прямой линии, проходящей в юг-юго-восточном направлении, на протяжении 19,02 метра;

от точки 4 до точки 5, расположенной в 5,6 метра к юг-юго-западу от восточного угла объекта культурного наследия, по условной прямой линии, проходящей в юг-юго-западном направлении, на протяжении 6,60 метра;

от точки 5 до точки 6, расположенной в 2,2 метра к запад-юго-западу от южного угла объекта культурного наследия, по условной прямой линии, проходящей в запад-юго-западном направлении, на протяжении 13,97 метра;

от точки 6 до точки 7, расположенной в 8,7 метра к северо-западу от южного угла объекта культурного наследия, по условной прямой линии, проходящей в север-северо-западном направлении, на протяжении 8,53 метра;

от точки 7 до точки 8, расположенной в 2,8 метра к западу от западного угла объекта культурного наследия, по условной прямой линии, проходящей в север-северо-западном направлении, на протяжении 16,11 метра;

от точки 8 до точки 9, расположенной в 3,3 метра к север-северо-востоку от западного угла объекта культурного наследия, по условной прямой линии, проходящей в восток-северо-восточном направлении, на протяжении 5,29 метра;

от точки 9 до точки 10, расположенной в 5,1 метра к северу от западного угла объекта культурного наследия, по условной прямой линии, проходящей в север-северо-западном направлении, на протяжении 2,62 метра;

от точки 10 до точки 1 по условной прямой линии, проходящей в восток-северо-восточном направлении, на протяжении 11,95 метра.

Перечень координат поворотных (характерных) точек границ территории объекта культурного наследия

Номер характерной точки	Система координат – МСК-47 (зона 2)	
	X	Y
1.	394156.19	2203882.50
2.	394151.72	2203885.03
3.	394152.97	2203887.39
4.	394136.44	2203896.79
5.	394131.04	2203893.00
6.	394124.36	2203880.73
7.	394131.75	2203876.46
8.	394145.80	2203868.58
9.	394148.29	2203873.25
10.	394150.57	2203871.95
1.	394156.19	2203882.50

**Режим использования территории объекта культурного наследия местного
(муниципального) значения «Жилой дом», расположенного по адресу:
Ленинградская область, Гатчинский муниципальный округ,
город Гатчина, улица Карла Маркса, дом 9а**




В границах территории объекта культурного наследия:


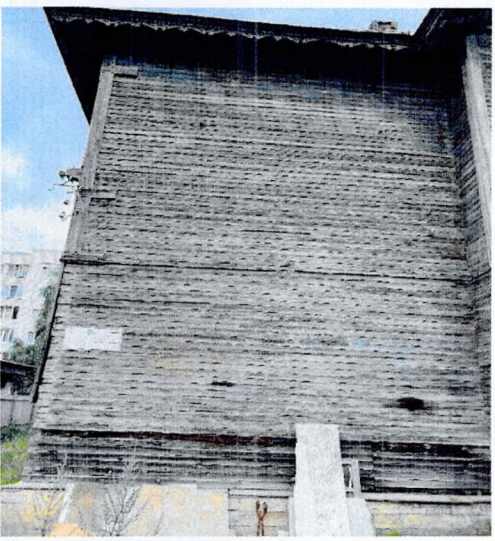
1) запрещается строительство объектов капитального строительства и увеличение объемно-пространственных характеристик существующих на территории памятника или ансамбля объектов капитального строительства; проведение земляных, строительных, мелиоративных и иных работ, за исключением работ по сохранению объекта культурного наследия или его отдельных элементов, сохранению историко-градостроительной или природной среды объекта культурного наследия, работ по капитальному ремонту общего имущества в многоквартирных домах, являющихся объектами культурного наследия, включенными в единый государственный реестр объектов культурного наследия (памятников истории и культуры) народов Российской Федерации, или выявленными объектами культурного наследия, работ по капитальному ремонту общего имущества в многоквартирных домах, расположенных на территориях объектов культурного наследия и не являющихся объектами культурного наследия;

2) разрешается ведение хозяйственной деятельности, не противоречащей требованиям обеспечения сохранности объекта культурного наследия и позволяющей обеспечить функционирование объекта культурного наследия в современных условиях.

**Предмет охраны
объекта культурного наследия местного (муниципального) значения «Жилой дом»,
расположенного по адресу: Ленинградская область, Гатчинский муниципальный
округ, город Гатчина, улица Карла Маркса, дом 9а**

№ пп	Виды предметов охраны	Предмет охраны	Фотофиксация
1	2	3	4
1	Местоположение и градостроительные характеристики здания	Здание расположено в историческом центре Гатчины внутри квартала, образованного улицами Карла Маркса – Лейтенанта Шмидта – Чехова (бывш. Багговутовская – Георгиевская – Ольгинская)	
2	Объемно-пространственное решение	Историческое местоположение, линейные габариты и конфигурация прямоугольного в плане, с ризалитами на фасадах двухэтажного здания, завершаемого крышами разной конфигурации. Тип крыши – многоскатная, сложной конфигурации (вальмовые, двускатные крыши разных объемов). Высотные габариты – исторические высотные отметки коньков и карнизов.	 <p style="text-align: center;">Южный и восточный фасады</p>

			
			<p>Восточный фасад</p> 
3	<p>Архитектурно-художественное решение</p>	<ul style="list-style-type: none"> - высокий кирпичный цоколь по периметру с облицовкой тесанными каменными блоками; - цилиндрованный сруб несущих стен, рубленный без остатка, с последующей обшивкой тесом в разном направлении с дополнением элементами накладного декора: первый этаж обшит тесом в горизонтальном 	 

		<p>направлении до уровня надоконного пояса, выше в различном направлении (простенки вертикально, над оконными проемами «в елочку»); пространство над оконными проемами первого этажа дополнено накладным декором, состоящим из арочного элемента и вертикальной лопатки по центру; простенки оконных проемов 2 этажа с обшивкой тесом в вертикальном направлении; северо-восточный фрагмент восточного фасада на всю высоту обшит тесом в горизонтальном направлении;</p> <p>- цоколь с цокольным карнизом;</p>	  <p>цоколь с цокольным карнизом</p>
4		<p>- подоконный карниз с массивными резными кронштейнами, акцентирующими нижние углы оконных проемов первого этажа;</p> <p>- надоконный карниз с накладными элементами, имитирующими</p>	

бриллиантовый руст, акцентирующим верхние углы оконных проемов первого этажа;

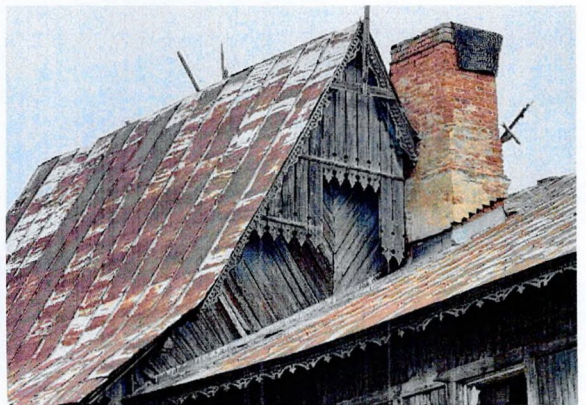
- подоконный карниз оконных проемов второго этажа с накладными элементами, имитирующими бриллиантовый руст, акцентирующим нижние углы оконных проемов второго этажа и массивными резными кронштейнами;
- надоконный пояс оконных проемов второго этажа;
- высокий фриз с накладным резным декором;
- угловые лопатки;
- лопатки по фасадам, акцентирующие шаг и ритмику оконных проемов, устроенные по граням проемов, от уровня цоколя до подоконного пояса оконных проемов второго этажа;

-композиционное решение крыши северо-восточного объема: двускатная крыша на выносных стропилах, поддерживающих скаты; лицевая грань оформлена парящим щипцом (тесовая обшивка основной плоскости фасада и второй слой вертикально уложенной свисающей тесовой обшивки с креплением к свесам скатов, выполненной со свесами); по центру тимпан



прорезан слуховым оконным проемом прямоугольной формы; причелины скатов обработаны многослойным подзором;

- композиционное решение крыши северо-западного объема: высокая двускатная крыша с перегибом внешнего западного ската; скат со значительным выносом свеса, его поддерживают резные парные массивные кронштейны, опирающиеся на консоли; лицевая грань оформлена парящим щипцом (тесовая обшивка основной плоскости фасада и второй слой вертикально уложенной свисающей тесовой обшивки с креплением к свесам скатов, выполненной резным нижним краем); торцы скатов обработаны многослойным подзором; оформление южного щипца объема аналогично оформлению северного;



5

- оформление нижних граней скатов крыш и фронтонов, включая западный скат с перегибом, юго-западный объем западного фасада, южный фасад, юго-восточную часть восточного фасада, полосой многослойного резного пропильного декора (подзором);

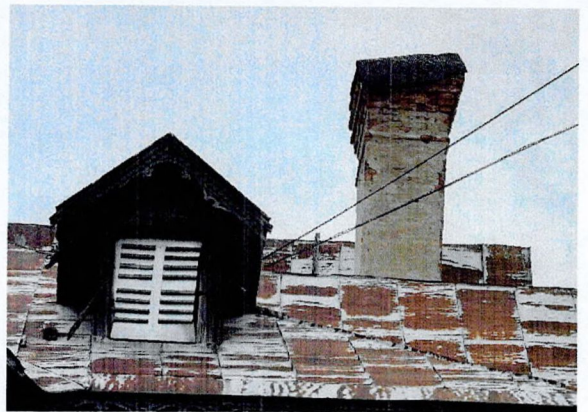
- ризалиты южного и восточного фасадов, фланкированные лопатками, завершаемыми треугольными фронтонами с массивными свесами скатов, опираемыми на опорные консоли в углах фронтонов, на которые опираются наслонные стропила с горизонтальной затяжкой со свесом;



- слуховое окно в скате восточного фасада с вертикальными стенками, обшитыми тесом и завершением двускатной крышей на кронштейнах с причелинами, декорированными подзором;

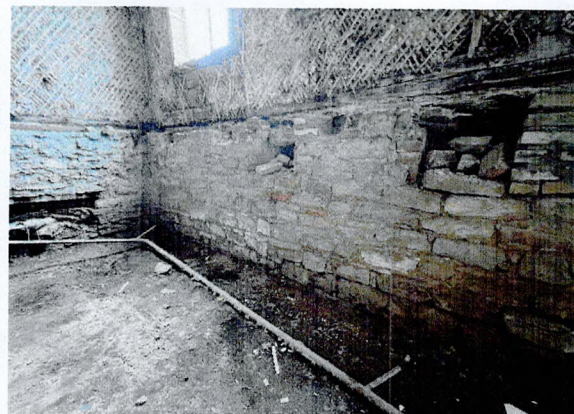
- высокий оконный проем с витражным остеклением в ризалите южного фасада;

- прямоугольная форма оконных и дверных проемов.



Конструктивная система

Исторические конструкции:
Фундаменты – ленточные бутовые;



Исторические наружные и внутренние капитальные стены – материал (сруб, рубленый без остатка).



Межэтажная историческая лестница – местоположение, конфигурация (двухмаршевая), материал (дерео); историческое перильное ограждение: материал – дерево, рисунок – готический мотив, сочетающий в себе аркатуру по нижнему ярусу и криволинейный пропиленный декор по верху.

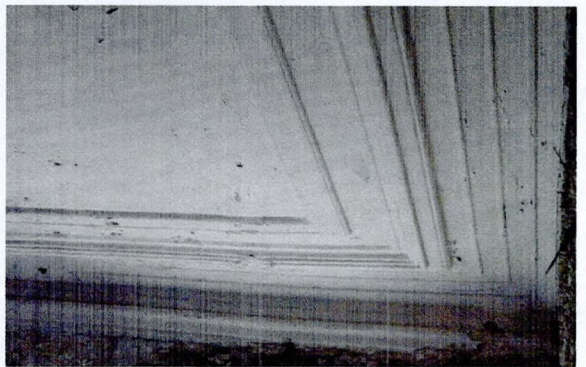
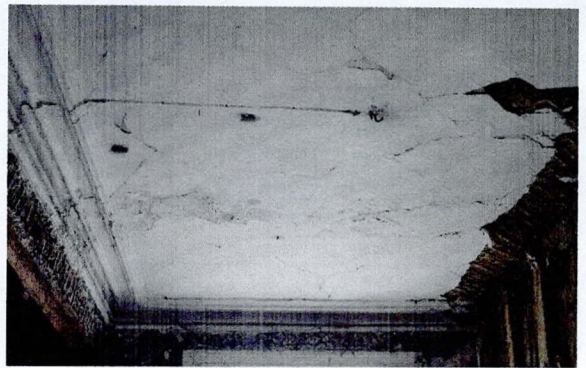


Интерьер

потолок
с декоративным
дополнением
профилированными
карнизами
по периметру
помещений;

- многообломный
профилированный
потолочный карниз по
периметру

- потолочные
профилированные тяги
с зеркалами
(профилированные тяги
устроены замкнутым
контуром на плоскости
потолка);



- потолок помещения
лестничной клетки и
центрального коридора
декорирован
карнизами,
имитирующим
кессоны;



- широкий арочный
проем прямоугольной
формы центрального
коридора на втором
этаже



Предмет охраны может быть уточнен и дополнен в процессе реставрационных исследований и производства ремонтно-реставрационных работ на объекте культурного наследия.