



АДМИНИСТРАЦИЯ ЛЕНИНГРАДСКОЙ ОБЛАСТИ  
КОМИТЕТ ПО СОХРАНЕНИЮ КУЛЬТУРНОГО НАСЛЕДИЯ  
ЛЕНИНГРАДСКОЙ ОБЛАСТИ

ПРИКАЗ

«13» мая 2026 г.

№ 01-03/26-81  
Санкт-Петербург

**О включении выявленного объекта культурного наследия  
«Здание железнодорожной школы», расположенного по адресу: Ленинградская  
область, Лужский муниципальный район, город Луга,  
улица Урицкого, дом 59/15, в единый государственный реестр объектов  
культурного наследия (памятников истории и культуры) народов Российской  
Федерации в качестве объекта культурного наследия местного (муниципального)  
значения, утверждении границ территории и предмета охраны**

В соответствии со ст. 3.1, 5.1, 9.2, 16.1, 18, 33 Федерального закона от 25 июня 2002 года № 73-ФЗ «Об объектах культурного наследия (памятниках истории и культуры) народов Российской Федерации», ст. 4 Областного закона Ленинградской области от 25 декабря 2015 года № 140-оз «О государственной охране, сохранении, использовании и популяризации объектов культурного наследия (памятников истории и культуры) народов Российской Федерации, расположенных на территории Ленинградской области», постановлением Правительства Ленинградской области от 21 декабря 2020 года № 839 «Об органах исполнительной власти Ленинградской области в сфере культуры и туризма», Положением о едином государственном реестре объектов культурного наследия (памятников истории и культуры) народов Российской Федерации, утвержденным приказом Министерства культуры Российской Федерации от 3 октября 2011 года № 954, п.п. 2.1.2, 2.3.7 Положения о комитете по сохранению культурного наследия Ленинградской области, утвержденного постановлением Правительства Ленинградской области от 24 декабря 2020 года № 850, на основании положительного заключения государственной историко-культурной экспертизы, выполненной экспертной организацией ООО «Союз экспертов Северо-Запада» (аттестованный эксперт Филипович Максим Иванович, приказы Министерства культуры Российской Федерации № 2081 от 27 октября 2022 года; № 65 от 13 января 2023 года),

**приказываю:**

1. Включить выявленный объект культурного наследия «Здание железнодорожной школы», расположенный по адресу: Ленинградская область, Лужский муниципальный район, город Луга, улица Урицкого, дом 59/15, в единый государственный реестр объектов культурного наследия (памятников истории и культуры) народов Российской Федерации в качестве объекта культурного наследия местного (муниципального) значения, с наименованием «Здание железнодорожной школы», конец XIX – начало XX века, по адресу: Ленинградская область, Лужский муниципальный район, город

: -2026/01-81

: 13.05.2026

Луга, улица Урицкого, дом 59, вид объекта – памятник.

2. Утвердить границы территории объекта культурного наследия местного (муниципального) значения «Здание железнодорожной школы» по адресу: Ленинградская область, Лужский муниципальный район, город Луга, улица Урицкого, дом 59, согласно приложению № 1 к настоящему приказу.

3. Утвердить предмет охраны объекта культурного наследия местного (муниципального) значения «Здание железнодорожной школы» по адресу: Ленинградская область, Лужский муниципальный район, город Луга, улица Урицкого, дом 59, согласно приложению № 2 к настоящему приказу.

4. Исключить выявленный объект культурного наследия «Здание железнодорожной школы» по адресу: Ленинградская область, Лужский муниципальный район, город Луга, улица Урицкого, дом 59/15, из перечня выявленных объектов культурного наследия, расположенных на территории Ленинградской области, утвержденного приказом комитета по культуре Ленинградской области от 01 декабря 2015 года № 01-03/15-63 (п. 1586).

5. Отделу по осуществлению полномочий Ленинградской области в сфере объектов культурного наследия комитета по сохранению культурного наследия Ленинградской области обеспечить:

- внесение сведений об объекте культурного наследия местного (муниципального) значения, указанном в п. 1 настоящего приказа, в единый государственный реестр объектов культурного наследия (памятников истории и культуры) народов Российской Федерации;

- направление копии настоящего приказа в сроки, установленные действующим законодательством, в территориальный орган федерального органа исполнительной власти, уполномоченного Правительством Российской Федерации на осуществление государственного кадастрового учета, государственной регистрации прав, ведение Единого государственного реестра недвижимости и предоставление сведений, содержащихся в Едином государственном реестре недвижимости;

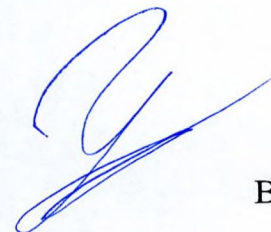
- направление письменного уведомления собственнику или иному законному владельцу объекта культурного наследия местного (муниципального) значения, земельного участка в границах территории объекта культурного наследия местного (муниципального) значения, указанного в п.1 настоящего приказа.

6. Сектору делопроизводства и информационного обеспечения комитета по сохранению культурного наследия Ленинградской области обеспечить размещение настоящего приказа в сетевом издании «Электронное опубликование документов» в информационно-телекоммуникационной сети «Интернет».

7. Контроль за исполнением настоящего приказа возложить на заместителя председателя комитета по сохранению культурного наследия Ленинградской области, осуществляющего полномочия в сфере сохранения, использования, популяризации и государственной охраны объектов культурного наследия.

8. Настоящий приказ вступает в силу со дня его официального опубликования.

Вице-губернатор Ленинградской области по вопросам развития и сохранения культурного наследия – председатель комитета по сохранению культурного наследия Ленинградской области



В.О. Цой

**Карта (схема) границ территории  
объекта культурного наследия местного (муниципального) значения  
«Здание железнодорожной школы» по адресу: Ленинградская область,  
Лужский муниципальный район, город Луга, улица Урицкого, дом 59**


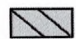
**1. Текстовое описание границ территории объекта культурного наследия**

Границы территории объекта проходят от точки 1 до точки 2 на юго-восток, от точки 2 до точки 12 на юг, от точки 12 до точки 20 на северо-запад, от точки 20 до точки 1 на север, где замыкаются.

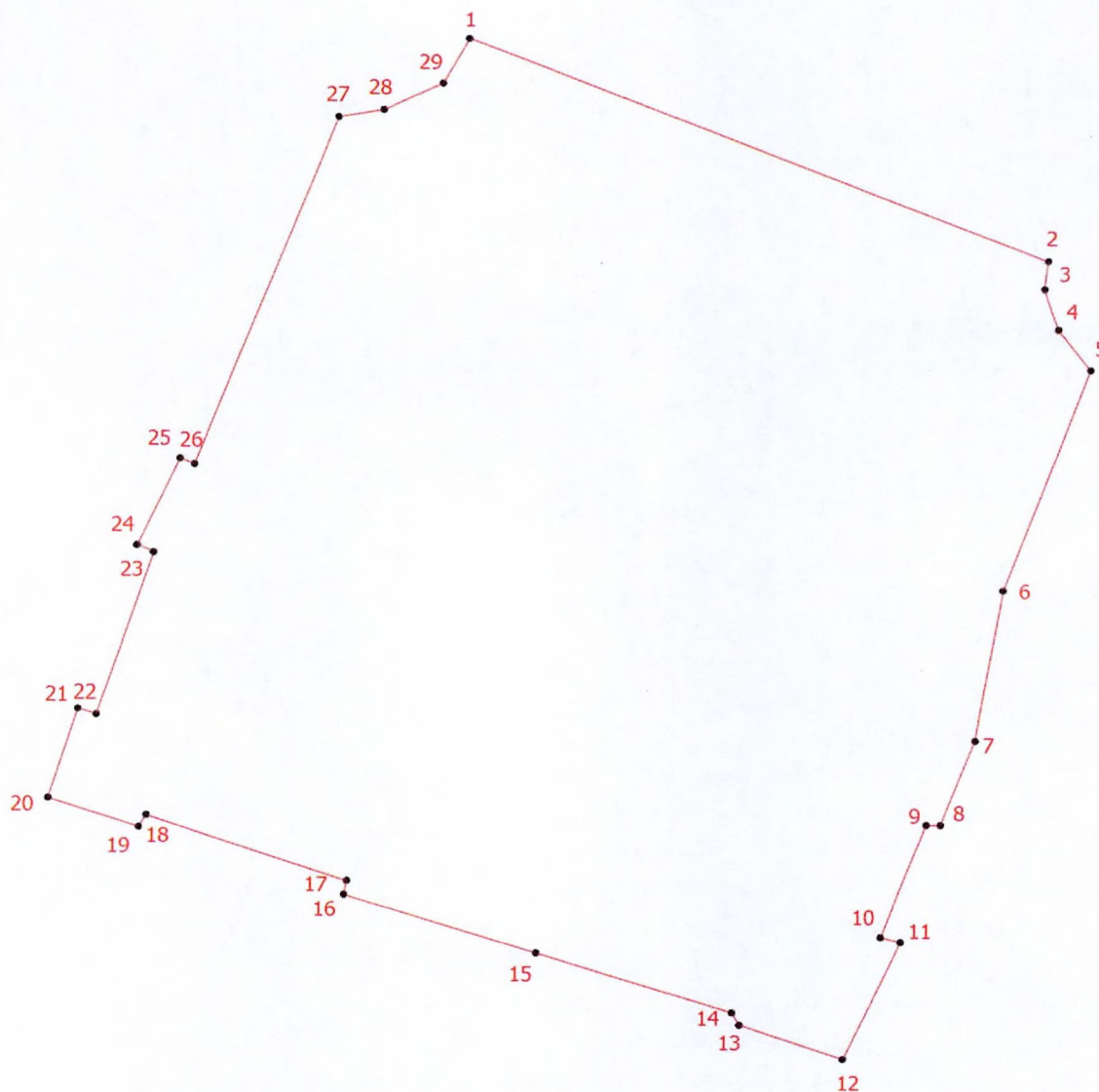
**2. Карта (схема) границ территории объекта культурного наследия**



**Условные обозначения:**

-  - граница территории объекта культурного наследия местного (муниципального) значения «Здание железнодорожной школы»;
-  - объект культурного наследия местного (муниципального) значения «Здание железнодорожной школы».

**План поворотных (характерных) точек границ территории объекта культурного наследия:**



- граница территории объекта культурного наследия;
- - номер характерной точки;

**3. Перечень координат поворотных (характерных) точек границ территории объекта культурного наследия в системе координат, установленной для ведения государственного кадастра недвижимости**

Номер характерной точки	Координаты характерных точек в системе координат, установленной для ведения государственного кадастра объектов недвижимости (м) (МСК-47 зона 2)	
	X	Y
1.	303297,99	2186288,88
2.	303289,29	2186311,28
3.	303288,15	2186311,16

4.	303286,50	2186311,70
5.	303284,87	2186312,95
6.	303275,94	2186309,70
7.	303269,91	2186308,65
8.	303266,51	2186307,34
9.	303266,51	2186306,79
10.	303261,96	2186305,07
11.	303261,77	2186305,84
12.	303257,08	2186303,64
13.	303258,44	2186299,64
14.	303258,94	2186299,35
15.	303261,29	2186291,78
16.	303263,60	2186284,40
17.	303264,16	2186284,51
18.	303266,77	2186276,80
19.	303266,30	2186276,51
20.	303267,44	2186273,04
21.	303271,02	2186274,15
22.	303270,80	2186274,86
23.	303277,29	2186277,01
24.	303277,57	2186276,37
25.	303281,07	2186277,99
26.	303280,85	2186278,55
27.	303294,79	2186283,90
28.	303295,10	2186285,62
29.	303296,18	2186287,89
1.	303297,99	2186288,88

**4. Режим использования территории объекта культурного наследия  
местного (муниципального) значения «Здание железнодорожной школы»  
по адресу: Ленинградская область, Лужский муниципальный район, город Луга,  
улица Урицкого, дом 59**

1. На территории объекта культурного наследия разрешается:

- ведение хозяйственной деятельности, не противоречащей требованиям обеспечения сохранности объекта культурного наследия и позволяющей обеспечить функционирование объекта культурного наследия в современных условиях;

- сохранение и восстановление (регенерация) историко-градостроительной и природной среды объекта культурного наследия (восстановление, воссоздание, восполнение частично или полностью утраченных элементов и характеристик историко-градостроительной и природной среды территории);

- сохранение исторических элементов планировочной структуры территории;

- сохранение исторических элементов культурного ландшафта;

- реконструкция, ремонт инженерных коммуникаций, благоустройство, озеленение, установка малых архитектурных форм, иная хозяйственная деятельность (по согласованию с региональным органом охраны объектов культурного наследия), не противоречащая требованиям обеспечения сохранности объекта культурного наследия

и позволяющая обеспечить функционирование объекта культурного наследия в современных условиях, обеспечивающая недопущение ухудшения состояния территории объекта культурного наследия. Применение при благоустройстве и оборудовании территории традиционных материалов: в покрытиях (дерево, камень), малых архитектурных формах, исключая контрастные сочетания и яркую цветовую гамму.

2. На территории объекта культурного наследия запрещается:

- строительство объектов капитального строительства и увеличение объемно-пространственных характеристик, существующих на территории объекта культурного значения объектов капитального строительства;

- проведение земляных, строительных, мелиоративных и иных работ, за исключением работ по сохранению (воссозданию) объекта культурного наследия или его отдельных элементов, сохранению историко-градостроительной или природной среды объекта культурного наследия;

- размещение наружной рекламы;

- установка на фасадах, крыше объекта культурного наследия кондиционеров, телеантенн, тарелок спутниковой связи, а также других инженерно-технических средств;

- прокладка наземных и воздушных инженерных коммуникаций, кроме временных, необходимых для проведения работ по сохранению;

- устройство автостоянок;

- складирование мусора (устройства свалок);





- использование пиротехнических средств и фейерверков;

- осуществление любых видов деятельности, ухудшающих экологические условия и гидрологический режим на территории объекта культурного наследия, создающих вибрационные нагрузки динамическим воздействием на грунты в зоне их взаимодействия с объектом культурного наследия.

Приложение №2  
к приказу комитета по сохранению  
культурного наследия Ленинградской области  
от «13» мая 2026 года № 04-03/26-81

**Предмет охраны**  
**объекта культурного наследия местного (муниципального) значения**  
**«Здание железнодорожной школы» по адресу: Ленинградская область,**  
**Лужский муниципальный район, город Луга, улица Урицкого, дом 59**

№ пп	Видовая принадлежность предмета охраны	Предмет охраны	Фотофиксация
1	2	3	4
1	Объемно-пространственное решение	<p>местоположение: в центральной части г. Луги, по нечетной стороне улицы Урицкого, в квартале ограниченном с севера – улицей Тоси Петровой, с востока – улицей Урицкого, с юга – переулком Толмачева;</p> <p>исторические габариты и конфигурация двухэтажного прямоугольного в плане здания;</p> <p>исторические габариты и конфигурация двускатной крыши, высотные отметки конька, материал окрытия (металл).</p>	  

2	<p>Конструктивная система</p>	<p>Местоположение исторических наружных и внутренних капитальных стен;</p> <p>местоположение и конфигурация (плоские) исторических перекрытий;</p>	
3	<p>Объемно-планировочное решение:</p>	<p>историческое объемно-планировочное решение помещений в габаритах капитальных стен;</p>	
4		<p>Архитектурно-художественное решение фасадов</p> <p>Архитектурно-художественное решение фасадов в приемах кирпичного стиля;</p> <p>материал и характер наружной облицовки – красный кирпич;</p> <p>местоположение, исполнения цоколя (камень); материал исторического</p>	 <p>Историческое фото 1912-1915 гг.</p>  

оконные проемы – исторические местоположение, габариты, конфигурация (прямоугольные с лучковым завершением);

заполнения оконных проемов – исторические материал исполнения (дерево), рисунок расстекловки (многочастный), единообразие цветового решения\*;

\*исторические оконные заполнения утрачены

декоративное оформление лицевого фасада по улице Тоси Петровой (кирпичное) (аналогично северному дворовому фасаду):

ризалиты в боковых и трех центральных осях – местоположение, конфигурация;

стилизованые рустованные пилоны в уровне 1-го этажа в простенках;

оформление окон выступающими подоконными досками и лучковой перемычкой;



Фрагмент исторического фото 1912-1915 гг.



прямоугольные уплощенные  
ниши в оформлении оконных  
проемов;



межэтажная профилированная  
тяга;

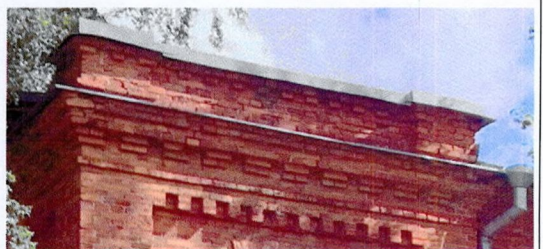


оформление окон ризалитов 2-го  
при помощи декоративно-  
рельефной кладки  
(стилизованные дентикулы);



стилизованные плоские пилястры  
в уровне 2-го этажа в простенках;

профилированный карниз  
большого выноса с декоративно-  
рельефной кладкой;

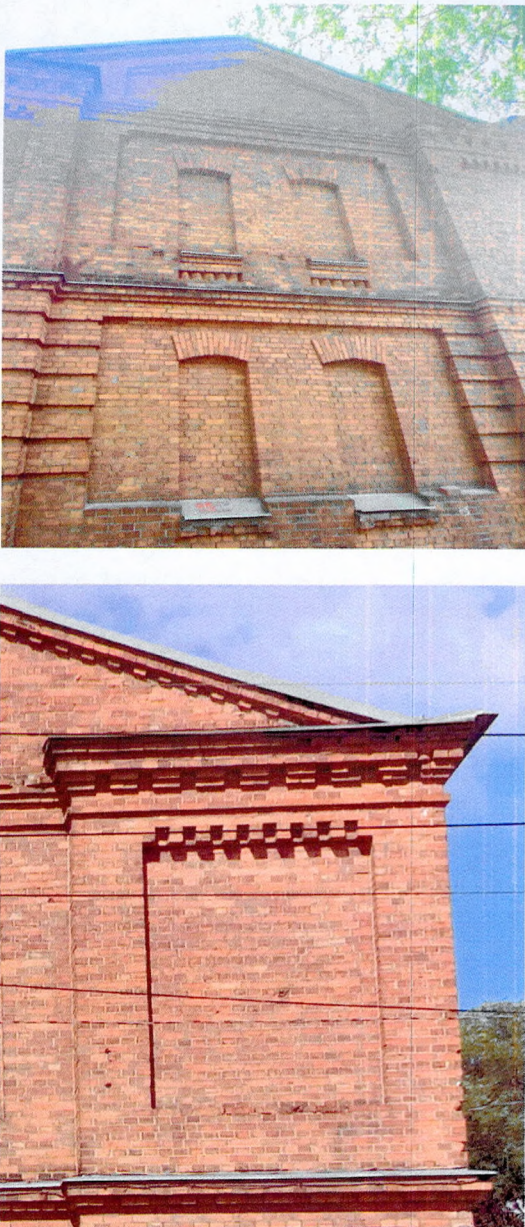


завершение ризалитов  
прямоугольными аттиками со  
стилизованным  
профилированным карнизом;



декоративное оформление  
лицевого фасада по улице  
Урицкого и западного дворового  
фасада:

боковые ризалиты —  
местоположение, конфигурация;

		<p>стилизированные рустованные пилоны в уровне 1-го этажа в оформлении ризалитов и в простенках;</p> <p>прямоугольные ниши;</p> <p>оформление ниш 1-го этажа выступающими подоконными досками и лучковой перемычкой;</p> <p>оформление ниш ризалитов 2-го при помощи декоративно-рельефной кладки (стилизированные дентикулы);</p> <p>межэтажная профилированная тяга;</p> <p>завершение фасадов треугольным фронтоном с пятигранной уплощенной нишей с карнизом, выполненным декоративно-рельефной кладкой;</p> <p>стилизированные плоские пилястры в уровне 2-го этажа в простенках; профилированный карниз большого выноса с декоративно-рельефной кладкой.</p>	
--	--	--	--

*Предмет охраны может быть уточнен в процессе историко-культурных и реставрационных исследований, реставрационных работ.*