№ 206005-2026-4484  
от 29.05.2026

# ПРАВИТЕЛЬСТВО ЛЕНИНГРАДСКОЙ ОБЛАСТИ

## ПОСТАНОВЛЕНИЕ

от 29 мая 2026 года № 431

### О создании особо охраняемой природной территории регионального значения Ленинградской области "Государственный природный комплексный заказник регионального значения "Старовозрастные леса верховьев реки Колпь"

В соответствии с федеральными законами от 14 марта 1995 года № 33-ФЗ "Об особо охраняемых природных территориях", от 10 января 2002 года № 7-ФЗ "Об охране окружающей среды", областным законом от 28 ноября 2023 года № 144-оз "Об особо охраняемых природных территориях регионального и местного значения в Ленинградской области", в целях сохранения ценных природных комплексов и объектов Ленинградской области Правительство Ленинградской области п о с т а н о в л я е т :

1. Создать государственный природный комплексный заказник регионального значения "Старовозрастные леса верховьев реки Колпь" путем объявления государственным природным комплексным заказником регионального значения "Старовозрастные леса верховьев реки Колпь" части территории Ефимовского городского поселения Бокситогорского муниципального района Ленинградской области, имеющей особое значение для сохранения природных комплексов и поддержания экологического баланса Ленинградской области.

2. Утвердить прилагаемое Положение о государственном природном комплексном заказнике регионального значения "Старовозрастные леса верховьев реки Колпь".

3. Контроль за исполнением постановления возложить на вице-губернатора Ленинградской области по вопросам развития агропромышленного и рыбохозяйственного комплекса – председателя комитета по агропромышленному и рыбохозяйственному комплексу Ленинградской области.

4. Настоящее постановление вступает в силу с даты официального опубликования.

Губернатор  
Ленинградской области



А. Дрозденко

УТВЕРЖДЕНО  
постановлением Правительства  
Ленинградской области  
от 29 мая 2026 года № 431  
(приложение)

ПОЛОЖЕНИЕ

о государственном природном комплексном заказнике регионального  
значения "Старовозрастные леса верховьев реки Колпь"

1. Общие положения

1.1. Настоящее Положение разработано в соответствии с требованиями федеральных законов от 14 марта 1995 года № 33-ФЗ "Об особо охраняемых природных территориях", от 24 апреля 1995 года № 52-ФЗ "О животном мире", от 10 января 2002 года № 7-ФЗ "Об охране окружающей среды", от 20 декабря 2004 года № 166-ФЗ "О рыболовстве и сохранении водных биологических ресурсов", от 24 июля 2009 года № 209-ФЗ "Об охоте и о сохранении охотничьих ресурсов и о внесении изменений в отдельные законодательные акты Российской Федерации", от 25 декабря 2018 года № 475-ФЗ "О любительском рыболовстве и о внесении изменений в отдельные законодательные акты Российской Федерации", Лесного кодекса Российской Федерации, Земельного кодекса Российской Федерации, Водного кодекса Российской Федерации, Градостроительного кодекса Российской Федерации.

1.2. Государственный природный комплексный заказник регионального значения "Старовозрастные леса верховьев реки Колпь" является особо охраняемой природной территорией (далее также – ООПТ) регионального значения Ленинградской области.

Полное наименование: Государственный природный комплексный заказник регионального значения "Старовозрастные леса верховьев реки Колпь".

Сокращенное наименование: заказник "Старовозрастные леса верховьев реки Колпь" (далее – заказник).

1.3. Заказник имеет профиль комплексного и создан в целях сохранения экосистем малонарушенных старовозрастных еловых и сосновых лесов, комплекса верховых болот водосборного бассейна верхнего течения реки Колпь, комплекса редких и находящихся под угрозой исчезновения видов сосудистых растений, мохообразных, лишайников и грибов, биотопически тесно связанных со старовозрастными лесными экосистемами и малонарушенными болотными массивами.

1.4. Особо охраняемыми природными комплексами и объектами являются:

старовозрастные малонарушенные еловые, елово-сосновые и сосновые леса, расположенные в лесных кварталах 72, 73, 75, 83, 92 – 94, 96 – 98, 111 Шидрозерского участкового лесничества Бокситогорского лесничества Ленинградской области;

песчаная равнина с карстовыми воронками (карстовое поле);

редкие и находящиеся под угрозой исчезновения объекты растительного и животного мира.

1.5. Заказник образован без ограничения срока действия и без изъятия земельных участков у пользователей, владельцев и собственников.

1.6. Управление заказником, а также выполнение задач, возложенных на заказник, осуществляется органом исполнительной власти Ленинградской области, уполномоченным на реализацию полномочий и функций в сфере отношений в области организации, охраны и использования особо охраняемых природных территорий регионального значения (далее – орган исполнительной власти), и уполномоченным государственным учреждением в соответствии с законодательством Российской Федерации и Ленинградской области.

1.7. Региональный государственный контроль (надзор) в области охраны и использования особо охраняемых природных территорий регионального значения Ленинградской области на территории заказника осуществляется органом исполнительной власти или уполномоченным государственным учреждением в соответствии с законодательством Российской Федерации и Ленинградской области.

Государственный контроль и надзор за соблюдением прочих правил охраны и использования окружающей среды в границах заказника осуществляются соответствующими исполнительными органами государственной власти в пределах их компетенции.

1.8. Финансирование заказника осуществляется за счет средств бюджета Ленинградской области и иных не запрещенных действующим законодательством источников.

1.9. Границы и особенности режима особой охраны территории заказника учитываются при разработке планов и перспектив экономического и социального развития, лесохозяйственных регламентов и проектов освоения лесов, подготовке документов территориального планирования, проведении лесоустройства и инвентаризации земель.

## 2. Задачи заказника

На заказник возлагаются следующие задачи:

- 1) сохранение природных комплексов и объектов;
- 2) сохранение, восстановление и воспроизводство объектов животного и растительного мира, в том числе редких и находящихся под угрозой исчезновения;

- 3) сохранение среды обитания и путей миграции объектов животного мира, поддержание общего экологического баланса;
- 4) осуществление государственного экологического мониторинга (государственного мониторинга окружающей среды);
- 5) проведение научных исследований;
- 6) экологическое просвещение;
- 7) организация и осуществление туризма.

### 3. Местоположение и площадь заказника

3.1. Заказник расположен на территории Ефимовского городского поселения Бокситогорского муниципального района Ленинградской области.

3.2. Площадь заказника составляет 6934 га.

3.3. Сведения о границах заказника приведены в приложении к настоящему Положению.

### 4. Режим особой охраны заказника

4.1. На территории заказника запрещается любая деятельность, если она противоречит целям и задачам создания заказника или причиняет вред природным комплексам и объектам, любые другие виды хозяйственной и иной деятельности, препятствующей сохранению, восстановлению и воспроизводству природных комплексов и объектов, в том числе:

1) проведение всех видов рубок, иное уничтожение и повреждение растительности, в том числе проведение санитарно-оздоровительных мероприятий (уборка неликвидной (мертвой) древесины, удаление аварийных деревьев и захламленности), за исключением случаев:

а) ликвидации последствий стихийных природных явлений (ветровалы, ураганы, пожары и другое);

б) эксплуатации, ремонта и реконструкции существующей в границах заказника дорожной сети (лесные дороги, дороги общего пользования, иные дороги необщего пользования), коммуникаций и инженерных объектов;

в) расчистки квартальных, граничных просек, визиров, осуществления мер противопожарного обустройства;

г) прокладки линейных объектов вне границ лесных кварталов 72, 73, 75, 83, 92 – 94, 96 – 98, 111 Шидрозерского участкового лесничества Бокситогорского лесничества Ленинградской области;

д) обеспечения безопасной эксплуатации зданий, строений, сооружений, а также проведения инженерных изысканий, выполняемых для подготовки проектной документации по объектам, допустимым к размещению в границах заказника;

е) осуществления деятельности, предусмотренной действующими на момент создания ООПТ проектами освоения лесов на лесном участке;

2) строительство, реконструкция и капитальный ремонт объектов капитального (некапитального) строительства, не связанных с выполнением задач, возложенных на заказник, за исключением случаев:

а) обеспечения охраны и использования заказника;

б) строительства линейных объектов вне границ лесных кварталов 72, 73, 75, 83, 92 – 94, 96 – 98, 111 Шидрозерского участкового лесничества Бокситогорского лесничества Ленинградской области, при отсутствии альтернативных вариантов их размещения, реконструкции и эксплуатации существующих в границах заказника линейных объектов;

в) строительства новых зданий, строений, сооружений, необходимых для осуществления разрешенных видов использования земельных участков и объектов капитального строительства, приведенных в таблице 1 раздела 5 настоящего Положения, в соответствии с предельными параметрами разрешенного строительства, реконструкции объектов капитального строительства, приведенных в таблице 2 раздела 5 настоящего Положения;

г) реконструкции и капитального ремонта существующих зданий, строений, сооружений в соответствии с предельными параметрами разрешенного строительства, реконструкции объектов капитального строительства, приведенными в таблице 2 раздела 5 настоящего Положения;

д) обустройства экологических троп, маршрутов, рекреационных стоянок, иных объектов экологической инфраструктуры;

е) проведения противопожарных мероприятий в лесах;

ж) эксплуатации расположенных в границах заказника зданий, строений и сооружений;

з) осуществления деятельности по сохранению и использованию охотничьих ресурсов и среды их обитания, деятельности по созданию охотничьей инфраструктуры в соответствии с договорами аренды лесных участков;

и) осуществления деятельности, предусмотренной действующими на момент создания ООПТ проектами освоения лесов на лесном участке;

3) лесовосстановление путем создания лесных культур, за исключением случаев проведения сплошных санитарных рубок после гибели лесных массивов от пожаров, ветровалов, вредителей, болезней леса;

4) складирование и использование ядохимикатов, минеральных удобрений и химических средств защиты растений, стимуляторов роста, использование токсичных химических препаратов для охраны и защиты лесов, в том числе в научных целях;

5) деятельность, приводящая к уничтожению объектов животного мира, причинению им вреда, изъятие из среды их обитания, в том числе сбор яиц птиц, за исключением случаев:

а) когда такая деятельность связана с сохранением и восстановлением природных комплексов и объектов заказника, проведением научно-

исследовательских работ, регулированием численности отдельных объектов животного мира;

б) уничтожения почвенных беспозвоночных животных при уничтожении почвы, подстилки (в составе почвы) при осуществлении разрешенных видов деятельности;

в) деятельности охотничьих хозяйств, существующих на момент создания заказника;

г) любительской и спортивной охоты на основании разрешений на добычу охотничьих ресурсов, выданных природоохранным учреждением, предусмотренным законодательством об особо охраняемых природных территориях, а на закрепленных охотничьих угодьях – охотпользователем;

д) любительского рыболовства в соответствии с правилами рыболовства;

б) деятельность, приводящая к изменению среды обитания объектов животного мира и ухудшению условий их размножения, нагула, отдыха и путей миграции, за исключением деятельности охотничьих хозяйств, существующих на момент создания заказника;

7) заготовка и сбор недревесных лесных ресурсов, за исключением сбора гражданами недревесных лесных ресурсов для собственных нужд;

8) заготовка пищевых лесных ресурсов и сбор лекарственных растений, за исключением заготовки гражданами пищевых лесных ресурсов и сбора лекарственных растений для собственных нужд;

9) заготовка живицы;

10) содержание объектов животного мира в полувольных условиях, выпуск их в естественную природную среду, аквакультура (рыбоводство), за исключением случаев сохранения и восстановления природных комплексов и объектов заказника и деятельности охотничьих хозяйств, существующих на момент создания заказника;

11) интродукция живых организмов в целях их акклиматизации;

12) проведение всех видов земляных, гидротехнических и гидромелиоративных работ, геологическое изучение, разведка и добыча недр, взрывные работы, за исключением:

а) работ, проводимых при осуществлении разрешенных видов деятельности;

б) работ, проводимых в целях обеспечения эксплуатации, ремонта и реконструкции сооружений и коммуникаций систем жизнеобеспечения населенных пунктов;

в) случаев, установленных статьей 19 Закона Российской Федерации от 21 февраля 1992 года № 2395/1 "О недрах";

13) складирование и размещение строительных и иных материалов, грунтов, конструкций, не связанных с осуществлением разрешенных видов деятельности, захламливание и загрязнение территории, включая сброс и размещение отходов производства и потребления, в том числе

радиоактивных отходов, в поверхностные и подземные водные объекты, на водосборные площади, в недра и на почву, сброс сточных вод;

14) размещение складов горюче-смазочных материалов и мойка транспортных средств в водоохраных зонах;

15) создание скотомогильников (биотермических ям) и размещение объектов утилизации и сжигания биологических отходов;

16) движение и стоянка всех типов механических транспортных средств, включая мото(электро)технику (мотоциклы, мопеды, мотороллеры, мокики, квадроциклы, трициклы и другую колесную технику на их основе, снегоходы, мини-тракторы и другие самоходные машины), в том числе средств индивидуальной мобильности и тяжелой техники вне автомобильных дорог общего пользования и специально оборудованных стоянок автотранспорта, за исключением:

а) осуществления государственного контроля и надзора, осуществления деятельности по охране заказника и мер пожарной безопасности;

б) осуществления охраны, защиты, воспроизводства лесов;

в) осуществления разрешенных видов деятельности, в том числе осуществления деятельности по оказанию туристско-рекреационных услуг;

г) осуществления деятельности, предусмотренной действующими на момент утверждения настоящего Положения проектами освоения лесов на лесном участке;

д) проезда автотранспортных средств к земельным участкам в границах заказника правообладателям таких земельных участков и осуществления деятельности на указанных земельных участках правообладателями таких земельных участков;

е) случаев, связанных с проведением аварийно-спасательных работ, проезда специальных служб (пожарная, спасательная техника, неотложная медицинская помощь, полиция и прочие);

ж) деятельности охотничьих хозяйств, существующих на момент создания заказника;

17) устройство привалов, бивуаков, туристических и рекреационных стоянок, лагерей, мест отдыха и установка палаток за пределами мест, специально предусмотренных для этих целей, за исключением случаев:

а) реализации эколого-просветительских и рекреационных задач заказника, проведения экскурсий в границах существующей дорожно-тропиночной сети, экологических маршрутов;

б) проведения мероприятий в рамках добровольческой (волонтерской) деятельности, связанной с обеспечением охраны и использования заказника;

18) разведение костров, использование открытого огня, использование любых приспособлений для тепловой обработки и приготовления пищи (напитков) на огне и углях (за исключением случаев реализации эколого-просветительских и рекреационных

функций заказчика, обеспечения проведения мероприятий в рамках добровольческой (волонтерской) деятельности, связанной с обеспечением функционирования заказчика).

Схема с расположением специально отведенных мест, указанных в подпунктах 17 и 18 настоящего пункта (при их наличии), на территории заказчика (с приложением координат их размещения) утверждается актом органа исполнительной власти или уполномоченного государственного учреждения, под управлением которых находится заказчик, и размещается в общем доступе на официальном сайте такой организации.

При наличии высокой пожарной опасности может вводиться ограничение на пребывание граждан на территории заказчика и въезд на его территорию транспортных средств;

19) действия, ведущие к беспокойству диких животных, а также их привлечение и кормление посетителями, за исключением деятельности охотничьих хозяйств, существующих на момент создания заказчика;

20) размещение ульев и пчел без согласования с органом исполнительной власти;

21) сплав древесины по водотокам и водоемам;

22) пуск палов, выжигание растительности и применение пиротехнических средств и огневых эффектов, запуск неуправляемых изделий из горючих материалов, принцип подъема которых на высоту основан на нагревании воздуха внутри конструкции с помощью открытого огня или иного теплового воздействия;

23) распашка земель (за исключением данной деятельности в целях обеспечения пожарной безопасности, а также на земельных участках сельскохозяйственного назначения, осуществляемой правообладателями земельных участков);

24) транзитный прогон и выпас домашних животных (за исключением выпаса домашних животных на земельных участках сельскохозяйственного назначения правообладателями земельных участков);

25) нахождение с огнестрельным, пневматическим и метательным оружием, в том числе с охотничьим огнестрельным оружием в расчехленном виде, капканами и другими орудиями охоты, а также с продукцией добывания объектов животного мира и орудиями добычи (вылова) водных биоресурсов, за исключением:

а) случаев, связанных с проведением уполномоченными должностными лицами мероприятий по государственному контролю (надзору) в области охраны и использования особо охраняемых природных территорий, государственному контролю (надзору) в области охраны, воспроизводства и использования объектов животного мира и среды их обитания, государственному охотничьему контролю (надзору), проведению научно-исследовательских работ, регулированию численности отдельных объектов животного мира;

б) случаев осуществления разрешенной на территории заказника любительской и спортивной охоты по разрешениям и путевкам охотничьего хозяйства;

в) случаев осуществления разрешенного на территории заказника любительского рыболовства;

26) нахождение с собаками (за исключением случаев, связанных с проведением мероприятий по охране природных комплексов и объектов особо охраняемых природных территорий, и деятельности охотничьих хозяйств, существующих на момент создания заказника, в целях добора раненого животного) без привязи (поводков) и намордников, вне вольеров или иных сооружений, ограничивающих зону их передвижения, нагонка, натаска и экспонирование собак.

Требования о необходимости наличия короткого поводка и намордника не распространяются на щенков в возрасте до трех месяцев и собак весом не более шести килограммов;

27) образование и предоставление земельных участков для целей недропользования, строительства промышленных предприятий и сооружений, организации садоводств, огородничеств, жилищного строительства, ведения личного подсобного хозяйства, за исключением образования земельных участков для развития инфраструктуры заказника;

28) использование на акватории озер, рек (ручьев), болот водных мотоциклов (гидроциклов), маломерных моторных судов (за исключением случаев, связанных с проведением уполномоченными должностными лицами мероприятий по охране природных комплексов и объектов заказника, включая проведение государственного контроля и надзора, деятельности специальных служб, проведения научно-исследовательских работ и случаев использования электромоторов);

29) уничтожение и повреждение аншлагов, шлагбаумов, стендов, граничных столбов и других информационных знаков и указателей, оборудованных экологических троп и мест отдыха, строений на территории заказника, а также иного имущества, нанесение надписей и знаков на деревьях, валунах и обнажениях горных пород и объектах инфраструктуры заказника;

30) использование воздушных судов (в том числе беспилотных), высадка пассажиров из них на сушу и водное пространство, за исключением:

а) случаев, связанных с проведением уполномоченными должностными лицами мероприятий по охране природных комплексов и объектов заказника, включая проведение государственного контроля и надзора, а также деятельности специальных служб;

б) проведения научно-исследовательских работ;

в) реализации эколого-просветительских и рекреационных функций заказника, проведения экскурсий в границах существующей дорожно-тропиночной сети, экологических маршрутов;

г) проведения мероприятий в рамках добровольческой (волонтерской) деятельности, связанной с обеспечением охраны и использования заказника;

31) пользование объектами животного и растительного мира, занесенными в Красную книгу Российской Федерации и в Красную книгу Ленинградской области;

32) проведение поисково-оценочных и геолого-разведочных работ выполняемых с нарушением недр, поиск, сбор и добыча геологических коллекционных материалов, минералогических, палеонтологических и других зоологических коллекционных материалов (объектов, окаменелостей, ископаемых и др.), сбор остатков ископаемой фауны, за исключением случаев осуществления научно-исследовательской и образовательной деятельности, проводимой по согласованию с органом исполнительной власти;

33) иная деятельность, влекущая за собой нарушение сохранности заказника.

4.2. В целях сохранения, недопущения повреждения и уничтожения особо ценных природных комплексов и объектов, подлежащих охране в границах заказника, при определении расположения специально отведенных мест для целей организации и устройства привалов, бивуаков, туристических и рекреационных стоянок, лагерей, мест отдыха, установки палаток и мест разведения костров, а также организации туристических и экологических троп (маршрутов) необходимо предварительное обследование на наличие особо ценных природных комплексов и объектов, подлежащих охране в границах заказника, которое проводится по согласованию с органами исполнительной власти Ленинградской области.

4.3. На территории заказника хозяйственная деятельность осуществляется при условии сохранения природных комплексов и объектов, подлежащих охране с соблюдением настоящего Положения и требований по предотвращению гибели объектов животного, растительного мира и водных биоресурсов при осуществлении производственных процессов, а также при эксплуатации транспортных магистралей, трубопроводов, линий связи и электропередачи и иных линейных объектов.

4.4. Сплошные рубки при санитарно-оздоровительных мероприятиях осуществляются только в случае, если выборочные рубки не обеспечивают замену лесных насаждений, утративших свои средообразующие, водоохранные, санитарно-гигиенические, оздоровительные и иные полезные функции, на лесные насаждения, обеспечивающие сохранение целевого назначения защитных лесов и выполняемых ими полезных функций, и допустимы вне границ лесных кварталов 72, 73, 75, 83, 92 – 94, 96 – 98, 111 Шидрозерского участкового лесничества Бокситогорского лесничества Ленинградской области.

4.5. Физические и юридические лица, в том числе собственники, владельцы и пользователи земельных участков, расположенных в границах заказчика, обязаны соблюдать установленный режим особой охраны заказчика и несут за его нарушение установленную законом ответственность.

4.6. Проведение на территории заказчика любых массовых мероприятий с числом участников более 50 человек допускается только при наличии согласования с органом исполнительной власти и соглашения (в случае осуществления дящейся деятельности) с уполномоченным государственным учреждением, осуществляющими управление заказником в соответствии с законодательством Российской Федерации и Ленинградской области.

#### 5. Основные виды разрешенного использования земельных участков и объектов капитального строительства и предельные (максимальные и (или) минимальные) параметры разрешенного строительства, реконструкции объектов строительства на земельных участках в границах заказчика

5.1. Основные виды разрешенного использования земельных участков и объектов капитального строительства, установленные в соответствии с Классификатором видов разрешенного использования земельных участков, утвержденным федеральным органом исполнительной власти, осуществляющим функции по выработке государственной политики и нормативно-правовому регулированию в сфере земельных отношений (далее – Классификатор), приведены в таблице 1.

Таблица 1

№ п/п	Наименование вида разрешенного использования земельного участка	Код
1	Сельскохозяйственное использование	1.0
2	Стоянка транспортных средств	4.9.2
3	Природно-познавательный туризм	5.2
4	Туристическое обслуживание	5.2.1
5	Разведка и добыча полезных ископаемых	6.1
6	Водный транспорт	7.3
7	Деятельность по особой охране и изучению природы	9.0
8	Охрана природных территорий	9.1
9	Использование лесов	10.0
10	Общее пользование водными объектами	11.1
11	Гидротехнические сооружения	11.3
12	Запас	12.3

5.1.1. Вспомогательные виды разрешенного использования не применяются (не устанавливаются).

5.1.2. Разрешенное использование расположенных в границах заказчика земельных участков и объектов капитального строительства, установленное до утверждения настоящего Положения, признается действительным без установления срока приведения его в соответствие с основными видами разрешенного использования земельных участков и объектов капитального строительства, указанных в пункте 5.1 настоящего Положения. Использование земельных участков с такими видами разрешенного использования осуществляется в соответствии с режимом особой охраны заказчика.

5.2. Предельные параметры разрешенного строительства, реконструкции объектов капитального строительства приведены в таблице 2.

Таблица 2

Наименование параметра	Предельное значение
Предельные размеры земельных участков	Не устанавливается
Минимальные отступы от границ земельных участков в целях определения допустимого размещения зданий, строений, сооружений	5 м
Предельное количество этажей или предельная высота зданий, строений, сооружений:	
предельное количество этажей	3
предельная (максимальная) высота зданий, строений, сооружений:	10 м
для смотровых вышек	20 м
Максимальный процент застройки в границах земельного участка:	
для смотровых вышек	Не устанавливается
для всех остальных зданий, строений, сооружений	20%

5.2.1. Указанные виды разрешенного использования земельных участков и объектов капитального строительства, предельные параметры разрешенного строительства, реконструкции объектов капитального строительства не распространяются на случаи размещения линейных объектов.

5.2.2. Описание вида разрешенного использования земельного участка, указанного в Классификаторе, применяется к земельным участкам, расположенным в границах заказчика, в той части, в которой оно не противоречит режиму особой охраны заказчика.

Приложение  
к Положению...

**СВЕДЕНИЯ**  
о границе особо охраняемой природной территории  
регионального значения Ленинградской области, занятой  
государственным природным заказником регионального значения  
"Старовозрастные леса верховьев реки Колпь"

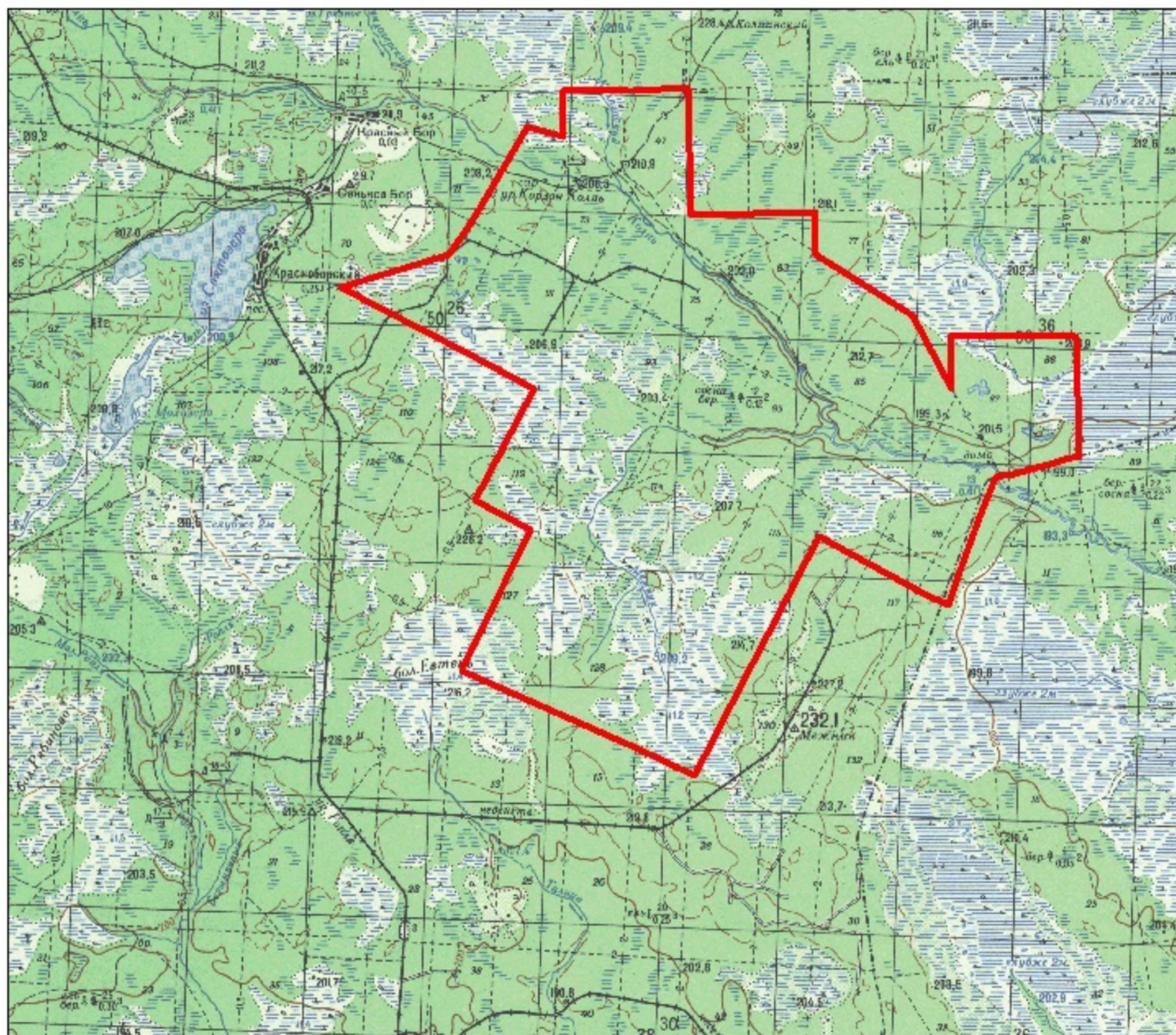
Описание местоположения границ					
Особо охраняемая природная территория регионального значения Ленинградской области – Государственный природный заказник регионального значения "Старовозрастные леса верховьев реки Колпь"					
Раздел 1					
Сведения об объекте					
№ п/п	Характеристика объекта	Описание характеристики			
1	Местоположение объекта	Ефимовское городское поселение Бокситогорский муниципальный район Ленинградская область			
2	Площадь объекта +/- величина погрешности определения площади (Р +/- Дельта Р)	6934 га* ± 7,3 га  * Площадь получена проецированием координат на сферу.			
3	Иные характеристики объекта	Ограничения по использованию и предоставлению земель, ЗУ и иных объектов, в том числе природных, в соответствии с требованиями режима особой охраны ООПТ "Старовозрастные леса верховьев реки Колпь" и иными требованиями законодательства в области охраны и использования ООПТ			
Раздел 2					
Сведения о местоположении границ объекта					
1. Система координат МСК-47, зона 3					
2. Сведения о характерных точках границ объекта					
Обозначение характерных точек границ	Координаты, м		Метод определения координат характерной точки	Средняя квадратическая погрешность положения характерной точки (Mt), м	Описание обозначения точки на местности (при наличии)
	X	Y			
1	2	3	4	5	6
1	3321087,87	438129,35	Картометрический метод	2,50	Закрепление отсутствует
2	3322907,65	438702,65	Картометрический метод	2,50	Закрепление отсутствует
3	3323275,56	439283,38	Картометрический метод	2,50	Закрепление отсутствует

1	2	3	4	5	6
4	3324177,80	440895,40	Картометрический метод	2,50	Закрепление отсутствует
5	3324814,90	440739,73	Картометрический метод	2,50	Закрепление отсутствует
6	3324799,57	441525,87	Картометрический метод	2,50	Закрепление отсутствует
7	3325895,74	441548,30	Картометрический метод	2,50	Закрепление отсутствует
8	3325945,38	441549,32	Картометрический метод	2,50	Закрепление отсутствует
9	3326912,40	441626,92	Картометрический метод	2,50	Закрепление отсутствует
10	3327007,54	439456,30	Картометрический метод	2,50	Закрепление отсутствует
11	3328060,48	439507,77	Картометрический метод	2,50	Закрепление отсутствует
12	3329113,69	439572,48	Картометрический метод	2,50	Закрепление отсутствует
13	3329143,10	438839,57	Картометрический метод	2,50	Закрепление отсутствует
14	3330793,94	437856,82	Картометрический метод	2,50	Закрепление отсутствует
15	3331482,35	436634,84	Картометрический метод	2,50	Закрепление отсутствует
16	3331455,01	437514,34	Картометрический метод	2,50	Закрепление отсутствует
17	3332480,98	437539,61	Картометрический метод	2,50	Закрепление отсутствует
18	3333587,02	437576,98	Картометрический метод	2,50	Закрепление отсутствует
19	3333705,37	435557,64	Картометрический метод	2,50	Закрепление отсутствует
20	3333684,97	435551,60	Картометрический метод	2,50	Закрепление отсутствует
21	3333448,89	435481,20	Картометрический метод	2,50	Закрепление отсутствует
22	3333204,21	435407,27	Картометрический метод	2,50	Закрепление отсутствует
23	3332866,76	435305,31	Картометрический метод	2,50	Закрепление отсутствует
24	3332593,16	435222,53	Картометрический метод	2,50	Закрепление отсутствует
25	3332484,51	435196,94	Картометрический метод	2,50	Закрепление отсутствует
26	3332376,36	435171,35	Картометрический метод	2,50	Закрепление отсутствует
27	3332285,92	435149,95	Картометрический метод	2,50	Закрепление отсутствует
28	3332249,75	435100,45	Картометрический метод	2,50	Закрепление отсутствует





## Обзорная схема границ объекта



Масштаб 1 : 50 000

### Условные обозначения:

**—** - граница государственного природного заказника регионального значения  
«Старовозрастные леса верховьев реки Колпа»

Подпись \_\_\_\_\_

Дата " \_\_\_\_ " \_\_\_\_ г.